

Завжди готові Вам допомогти

Зареєструйте свій виріб і отримайте підтримку тут:
www.philips.com/welcome



AEA1000



Посібник користувача

PHILIPS

Зміст

1	Важливо	2
	Важлива інформація з техніки безпеки	2
	Примітка	3

2	Ваш пристрій InRange	4
	Вступ	4
	Комплектація упаковки	4
	Ваш пристрій InRange	4

3	Підготовка	5
	Підготуйте свій iPhone 4S/iPhone 5 або New iPad	5
	Підготовка пристрою InRange	5
	Налаштування з'єднання Bluetooth	6

4	Використання	8
	Визначення місцезнаходження iPhone 4S/iPhone 5/New iPad із пристрою InRange	8
	Попередження про перебування iPhone 4S/iPhone 5/New iPad і пристрою InRange поза межами діапазону	9
	Встановлення безпечної відстані без попереджень	9

5	Інформація про виріб	10
----------	-----------------------------	-----------

6	Усунення несправностей	11
----------	-------------------------------	-----------

1 Важливо

Важлива інформація з техніки безпеки

Переклад цього документа подано лише для довідки.

У разі невідповідності версії англійською мовою і перекладу версія англійською мовою матиме перевагу.



Увага!

- РИЗИК ВИБУХУ БАТАРЕЇ У ВИПАДКУ ЇЇ ЗАМІНИ БАТАРЕЄЮ НЕВІДПОВІДНОГО ТИПУ.
 - УТИЛІЗУЙТЕ ВИКОРИСТАНІ БАТАРЕЇ, ДОТРИМУЮЧИСЬ ІНСТРУКЦІЙ.
 - Для запобігання пошкодженню чи збою у роботі пристрою візьміть до уваги подану далі інформацію.
 - Обережіть пристрій від надмірного тепла нагрівального обладнання або прямих сонячних променів.
 - Не кидайте пристрій і слідкуйте, щоб на нього не падали інші предмети.
 - Не занурюйте пристрій у воду. Обережіть батарейний відсік від води, оскільки її потрапляння у пристрій може спричинити серйозні пошкодження.
 - Увімкнені мобільні телефони поблизу можуть створювати перешкоди для роботи цього виробу.
 - Не використовуйте засобів для чищення із вмістом спирту, нашатирного спирту, бензолу чи абразивних речовин, оскільки це може пошкодити пристрій.
-
- Обслуговування виробу має здійснюватися кваліфікованими особами. Обслуговування пристрою потрібне тоді, коли пристрій пошкоджено тим чи іншим чином, наприклад на пристрій упав якийсь предмет або він не працює належним чином.
 - Уникайте витікання чи розбризкування води на пристрій.
 - Не ставте на пристрій жодних речей, які можуть пошкодити його (наприклад, запалені свічки).

- Немовлята чи малі діти можуть проковтнути дрібні частини цього пристрою. Тримайте ці частини подалі від дітей.

Робоча температура і температура зберігання

- Використовуйте пристрій у місці з температурою від 0 до 35 °С.
- Зберігайте виріб у місці з температурою від -20 до 45 °С.
- Ресурс батареї може зменшуватися в умовах низької температури.

Про заміну частин/аксесуарів

Щоб замовити запасні частини/аксесуари, відвідайте веб-сайт www.philips.com/support.

Ризик проковтування батареї!

- Пристрій може містити батарею таблеткового типу, яку можна легко проковтнути. Завжди тримайте батареї подалі від дітей! Якщо батарею проковтнути, вона може спричинити серйозне травмування або смерть. Протягом двох годин після ковтання батареї можуть виникнути серйозні внутрішні опіки.
- Якщо Ви підозрюєте, що хтось проковтнув батарею або вона потрапила в організм у будь-який інший спосіб, негайно зверніться до лікаря.
- У разі заміни батареї завжди зберігайте усі нові та використані батареї подалі від дітей. Замінивши батареї, надійно закривайте відділення для батарей.
- Якщо відділення для батарей неможливо надійно закрити, перестаньте користуватися виробом. Зберігайте його подалі від дітей та зверніться до виробника.

Внесення будь-яких змін чи модифікацій цього пристрою, які не є позитивно схвалені компанією WOOX Innovations, можуть

позбавити користувачів права користуватися цим пристроєм.

Примітка

CE I 588



Цим повідомленням компанія WOOX Innovations стверджує, що цей виріб відповідає важливим вимогам та іншим відповідним умовам Директиви 1999/5/EC. Заяву про відповідність можна знайти на веб-сайті www.philips.com/support.



Виріб виготовлено з високоякісних матеріалів і компонентів, які можна переробити та використувувати повторно.



Позначення у вигляді перекресленого контейнера для сміття на виробі означає, що на цей виріб поширюється дія Директиви Ради Європи 2002/96/EC.

Дізнайтеся про місцеву систему розділеного збору електричних та електронних пристроїв.

Дійте згідно з місцевими законами і не утилізуйте старі вироби зі звичайними побутовими відходами. Належна утилізація старого пристрою допоможе запобігти негативному впливу на навколишнє середовище та здоров'я людей.



Виріб містить батареї, які відповідають Європейським Директивам 2006/66/EC і які не можна утилізувати зі звичайними

побутовими відходами. Дізнайтеся про місцеву систему розділеного збору батарей, оскільки належна утилізація допоможе запобігти негативному впливу на навколишнє середовище та здоров'я людей.

Інформація про довкілля

Для упаковки виробу було використано лише потрібні матеріали. Ми подбали про те, щоб упаковку можна було легко розділити на три види матеріалу: картон (коробка), пінополістирол (амортизуючий матеріал) та поліетилен (пакети, захисний пінопластовий лист).

Система містить матеріали, які в розібраному вигляді можна здати на переробку та повторне використання у відповідний центр. Утилізуйте пакувальні матеріали, використані батареї та непотрібні пристрої відповідно до місцевих правових норм.

Philips та емблема щита Philips є зареєстрованими товарними знаками Koninklijke Philips N.V. і використовуються компанією WOOX Innovations Limited за ліцензією Koninklijke Philips N.V.

Технічні характеристики виробів можуть бути змінені без попередження. Компанія WOOX залишає за собою право у будь-який момент змінювати вироби, не зобов'язуючись відповідним чином змінювати попередньо реалізовані вироби.



Словесний знак та логотипи Bluetooth® є зареєстрованими товарними знаками, які належать компанії Bluetooth SIG, Inc., і будь-яке використання цих знаків компанією WOOX Innovations відбувається згідно з ліцензією.

Попередження

WOOX Innovations не несе відповідальності за будь-які втрати цінних речей.

2 Ваш пристрій InRange

Щоб у повній мірі скористатися підтримкою, яку пропонує компанія Philips, зареєструйте свій виріб на веб-сайті www.philips.com/welcome.

Вступ

Цей пристрій InRange пропонує рішення для запобігання втрат, що дозволяє:

- знаходити iPhone 4S/iPhone 5/New iPad із пристроєм InRange;
- прикріпити пристрій InRange до цінних речей і знаходити їх із iPhone 4S/iPhone 5/New iPad;
- повідомляти з пристроєм InRange, коли iPhone 4S/iPhone 5/New iPad перебуває за межами встановленого діапазону;
- повідомляти з iPhone 4S/iPhone 5/New iPad, коли цінні речі з прикріпленим пристроєм InRange перебувають за межами встановленого діапазону.

Комплектація упаковки

Перевірте вміст упакування:

- Пристрій InRange
- Захисний футляр
- Металевий фіксатор
- Батарея таблеткового типу (CR2016, на заміну)
- Інструмент для виймання батареї
- Ремінець
- Короткий посібник
- Інструкція з безпеки

Ваш пристрій InRange

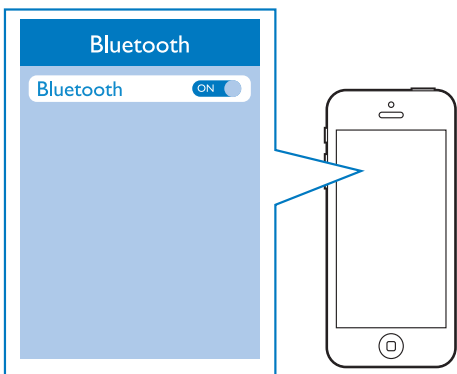
Цей пристрій InRange сумісний з такими моделями iPhone та iPad:

- The New iPad
- iPhone 5
- iPhone 4S

3 Підготовка

Підготуйте свій iPhone 4S/ iPhone 5 або New iPad

- 1 Увімкніть Bluetooth на iPhone 4S/iPhone 5/New iPad.

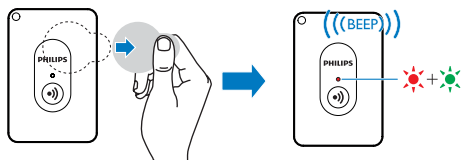


- 2 Завантажте та встановіть додаток Philips InRange із магазину Apple App Store.





Підготовка пристрою InRange

Під час використання вперше:

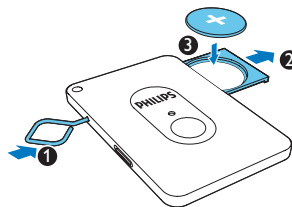


- Зніміть пластикову етикетку з батарейного відсіку.
 - ↳ Пристрій InRange увімкнеться автоматично.
 - ↳ Індикатор живлення почергово заблимає червоним та зеленим світлом, а пристрій InRange подасть звуковий сигнал.

Порада

- Щоб вимкнути пристрій InRange, натисніть та утримуйте  понад 3 секунди, поки не згасне індикатор живлення, а пристрій InRange не подасть звуковий сигнал. Щоб увімкнути його знову, натисніть і утримуйте , поки індикатор живлення не заблимає червоним та зеленим світлом, а пристрій InRange не подасть звуковий сигнал.

Щоб замінити батарею:



- 1 Скористайтесь металевою шпилькою з комплекту, щоб вийняти батарейний відсік.
- 2 Вставте батарею CR2016 таблеткового типу, враховуючи відповідне значення полярності, як зображено на малюнку.

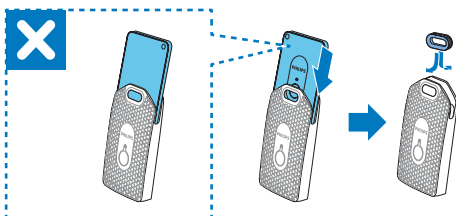
3 Натискаючи, закрийте батарейний відсік.

Налаштування з'єднання Bluetooth

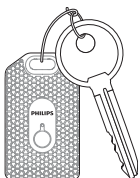
Примітка

- Перед налаштуванням переконайтеся, що функцію Bluetooth на iPhone 4S/iPhone 5/New iPad увімкнено, а індикатор живлення на пристрої InRange почергово блимає червоним та зеленим світлом.

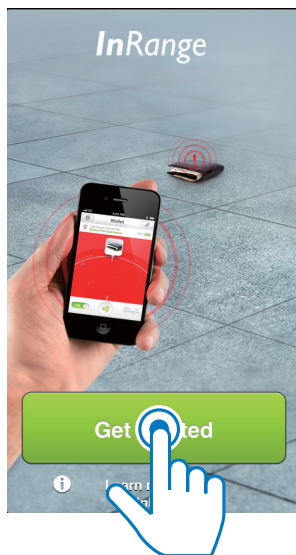
1 Покладіть пристрій InRange у захисний футляр, потім за допомогою металевого фіксатора з комплекту надійно закрийте футляр.



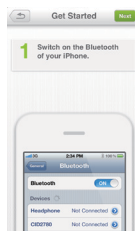
2 Прикріпіть пристрій InRange до цінної речі, наприклад ключів або сумки.



- 3 Запустіть **Philips InRange** на iPhone 4S/iPhone 5/New iPad.
- 4 Торкніться пункту **Get Started** (Початок роботи).



5 Згідно інструкцій переконайтеся, що Ви увімкнули Bluetooth на iPhone 4S/iPhone 5/New iPad, а потім торкніться **Next** (Далі).



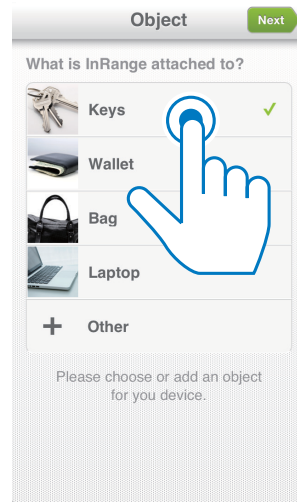
- 6 Згідно інструкцій переконайтеся, що пристрій InRange увімкнено, після чого торкніться **Next** (Далі).
- ↳ iPhone 4S/iPhone 5/New iPad почне сканування та пошук доступних пристроїв InRange.
 - ↳ Коли пристрій InRange буде знайдено, на екрані додатка з'явиться напис "Philips AEA1000".



- 7 Торкніться "Philips AEA1000", а потім торкніться **Pair** (Утворити пару) на спливному повідомленні.
- ↳ iPhone 4S/iPhone 5/New iPad розпочне з'єднання в пару і підключення до пристрою InRange.



- 8 Після успішного з'єднання торкніться зображення/назви предмета, прикріпленого до пристрою InRange.
- Якщо Вам не вдається знайти відповідне зображення/назву, торкніться **Other** (Інше), потім виконайте вказівки на екрані, щоб зробити знімок і дати назву предмету.



- 9 Виберіть безпечну відстань для захисту предмета, потім торкніться **Done** (Готово) для завершення налаштування.

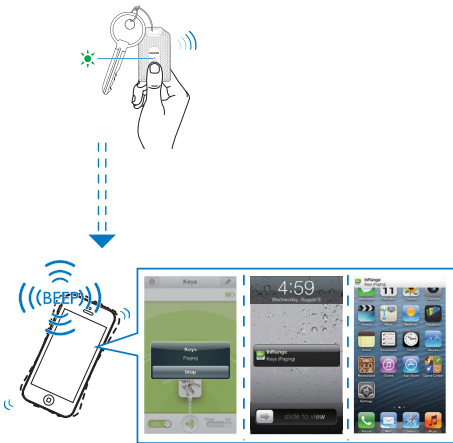


4 Використання

Визначення місцезнаходження iPhone 4S/iPhone 5/New iPad із пристрою InRange

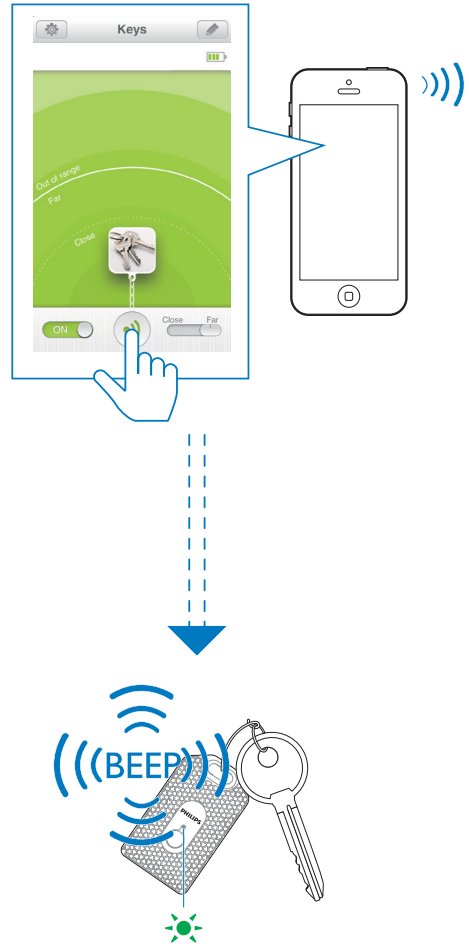
Ви можете визначити, де знаходиться iPhone 4S/iPhone 5/New iPad або пристрій InRange, просто одним дотиком.

Щоб знайти свій iPhone 4S/iPhone 5/New iPad:



- 1 Натисніть «» на пристрої InRange.
↳ Пристрій InRange та iPhone 4S/iPhone 5/New iPad подадуть звукові сигнали.
- 2 Відслідкуйте сигнали, щоб знайти iPhone 4S/iPhone 5/New iPad.
- 3 Натисніть «» на пристрої InRange знову або торкніться **Stop** (Зупинити) у контекстному меню на iPhone 4S/iPhone 5/New iPad, щоб припинити подання звукових сигналів.

Щоб знайти місцезнаходження цінної речі, прикріпленої до пристрою InRange:



- 1 Запустіть Philips InRange на iPhone 4S/iPhone 5/New iPad, потім торкніться «» на екрані додатка.
↳ Пристрій InRange та iPhone 4S/iPhone 5/New iPad подадуть звукові сигнали.
- 2 Відслідкуйте сигнали, щоб знайти пристрій InRange.
- 3 Натисніть «» на пристрої InRange або торкніться «» на екрані додатка

на iPhone 4S/iPhone 5/New iPad, щоб припинити подання звукових сигналів.

Попередження про перебування iPhone 4S/iPhone 5/New iPad і пристрою InRange поза межами діапазону

Для запобігання втрати iPhone 4S/iPhone 5/ New iPad або цінних речей, прикріплених до пристрою InRange, можна отримувати попередження у вигляді звукових сигналів, коли пристрій InRange та iPhone 4S/iPhone 5/ New iPad потрапляють за межі діапазону.



Щоб припинити сигнали:

- Слідуючи за сигналами, відшукайте місце, де iPhone 4S/iPhone 5/New iPad та пристрій InRange повернуться в межі встановленого діапазону.

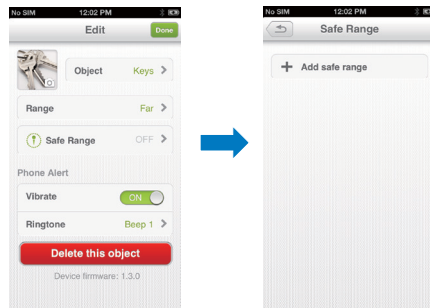
Встановлення безпечної відстані без попереджень

Ви можете використовувати налаштування безпечного діапазону для запобігання подання попереджень з iPhone 4S/iPhone 5/ New iPad або пристрою InRange у межах певного діапазону.

- Запустіть **Philips InRange** на iPhone 4S/ iPhone 5/New iPad, потім торкніться



- Виберіть **Safe Range** (Безпечний діапазон) -> **Add Safe Range** (Додати безпечний діапазон).



- Виберіть місце на карті як безпечний діапазон, після чого торкніться **Done** (Готово), щоб завершити налаштування.



5 Інформація про виріб

Версія Bluetooth	Bluetooth® smart
Батарея	CR2016
Ресурс батареї	3 місяці
Розміри виробу	59,9 × 39,9 × 3,8 мм 78,0 × 44,0 × 7,9 мм (з футляром)
Вага	10,8 г

6 Усунення несправностей

- Перевірте, чи не розрядилися батареї у пристрої InRange. Замініть батарею.



Попередження

- Небезпека ураження електричним струмом. У жодному разі не знімайте корпус пристрою.

Щоб зберегти дію гарантії, ніколи не намагайтеся самостійно ремонтувати пристрій.

Якщо під час використання пристрою виникають певні проблеми, перш ніж звертатися до центру обслуговування, скористайтеся наведеними нижче порадами. Якщо це не вирішить проблему, зареєструйте свій пристрій та отримайте підтримку на веб-сайті www.philips.com/support.

Не вдалося встановити з'єднання Bluetooth® між iPhone 4S/iPhone 5/New iPad та пристроєм InRange.

- Торкніться **Rescan** (Повторити пошук) на екрані додатка Philips InRange, щоб спробувати ще раз.
- Перевірте, чи пристрій InRange увімкнений, а індикатор живлення блимає червоним та зеленим світлом. Натисніть та утримуйте «» на пристрої InRange понад 3 секунди, щоб увімкнути пристрій.
- Перевірте, чи увімкнено функцію Bluetooth на iPhone 4S/iPhone 5/New iPad.

Чому iPhone 4S/iPhone 5/New iPad та пристрій InRange не подають звукові сигнали, коли потрапляють за межі діапазону?

- Перевірте, чи встановлено безпечний діапазон.
- Перевірте, чи вимкнено пристрій InRange.



2014 © WOOX Innovations Limited.

All rights reserved.

This product was brought to the market by WOOX Innovations Limited or one of its affiliates, further referred to in this document as WOOX Innovations, and is the manufacturer of the product. WOOX Innovations is the warrantor in relation to the product with which this booklet was packaged. Philips and the Philips Shield Emblem are registered trademarks of Koninklijke Philips N.V.

AEA1000_00_UM_V4.0

