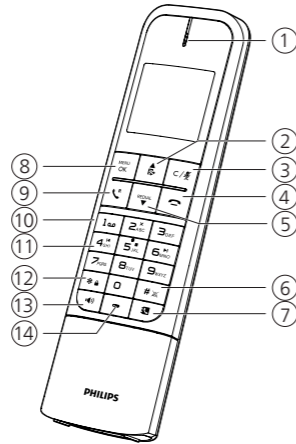




www.philips.com/welcome



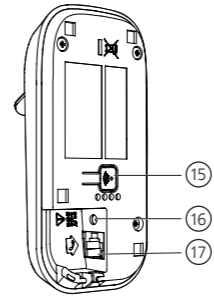
1 Überblick



Gespräch/Standby

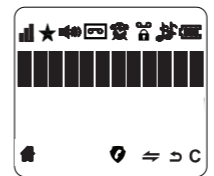
- 1 Hörer
- 2 Anrufprotokoll / Nach oben
- 3 Mikrofon stummschalten/
Stummschaltung aufheben oder den Alarm beenden

- 4 Anrufe beenden
- 5 Auf Wahlwiederholungsliste zugreifen/
Nach unten
- 6 Klingel stummschalten/
Stummschaltung aufheben
- 7 Auf Telefonbuch zugreifen
- 8 Optionsmenü aufrufen
- 9 Wahlwiederholung
(abhängig vom Telefonnetz)
- 10 Anrufbeantworter aufrufen
- 11 Tasten für Anrufbeantworter (Nur M475)
 - 2 - Löschen
 - 4 - Wiederholen
 - 5 - Wiedergabe/Stopp
 - 6 - Überspringen
- 12 Tastenfeld sperren/entsperren
(gedrückt halten)
- 13 Lautsprecher ein- und ausschalten
- 14 Mikrofon



- 15 Alle Handapparate suchen
- 16 DC-Stromanschluss
- 17 Telefonanschluss

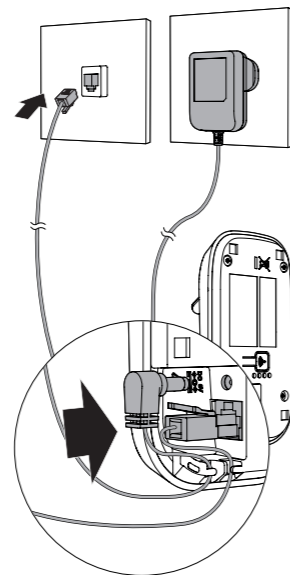
Angezeigte Symbole



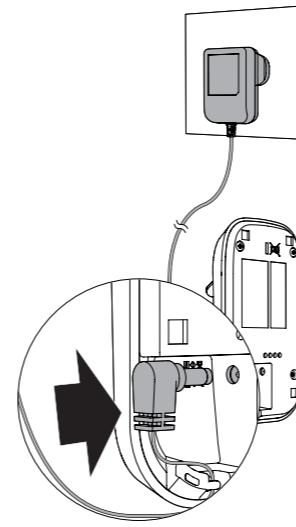
- Zeigt den Verbindungsstatus zwischen Handapparat und Basisstation an. Je mehr Balken angezeigt werden, desto stärker ist das Signal.
- Zeigt an, wenn die Leitung belegt ist. Blinkt, wenn ein Anruf eingeht.

- Der Lautsprecher ist eingeschaltet.
- Nur M475: Zeigt an, wenn der Anrufbeantworter [AB] eingeschaltet ist. Blinkt, wenn eine neue Nachricht eingegangen ist.
- Der Wecker ist eingeschaltet.
- Anzeige für Sprachnachrichten: Blinkt, wenn eine neue Nachricht eingegangen ist (abhängig vom Telefonnetz).
- Das Tastenfeld ist gesperrt.
- Der Rufton ist ausgeschaltet.
- Die Akkus sind schwach und müssen geladen werden.
- Der Akku ist vollständig geladen.
- Die Rufsperrung ist eingeschaltet.
- Drücken Sie für ein Gespräch über Haustelefon zwischen 2 oder bis zu 4 Mobilteilen.
- Drücken, um zum vorherigen Menü zurückzukehren oder den aktuellen Vorgang abzubrechen.
- Löschen Sie mit ein Zeichen oder eine Ziffer.

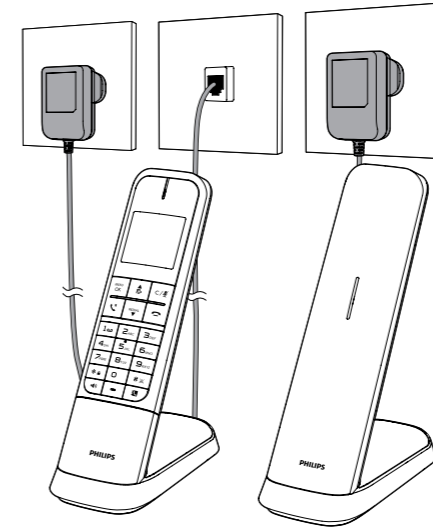
2 Anschließen



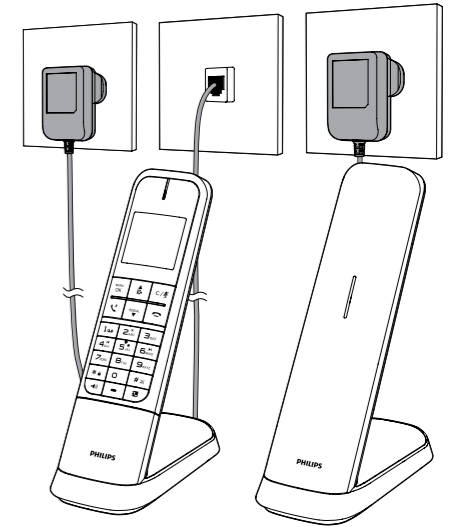
M470/M475



Ladegerät



M470

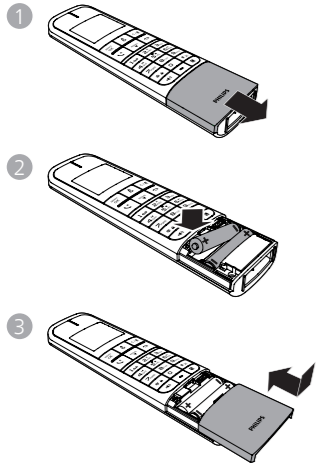


M475



3 Erste Schritte

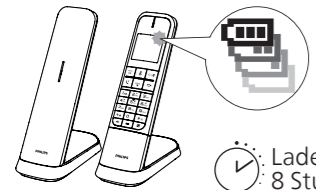
Akkus einsetzen



Telefon konfigurieren

1. Stellen Sie die Sprache ein, wenn Sie dazu aufgefordert werden.
2. Datum und Uhrzeit einstellen:
Drücken Sie **MENU OK** > **[MT-EINSTEL.]** > **MENU OK** > **[DATUM & ZEIT]**, dann folgen Sie den Bildschirmanweisungen.

Akkus des Mobilteils aufladen in beide Richtungen



Ladedauer
8 Stunden

> 70% 10% - 40%

40% - 70% < 10%

Blinken: geringer Akkuladestand
Durchlauf: Ladevorgang läuft

Hinweis

- Sie können einen DSL-Filter (Digital Subscriber Line) installieren, um Rauschen und Probleme bei der Übermittlung der Anruferkennung durch DSL Störungen zu verhindern.
- Sie finden die Konformitätserklärung auf www.philips.com/support.

4 Bedienung

Anruf tätigen/beantworten/beenden

- Um einen Anruf zu tätigen, drücken Sie oder und wählen Sie die Nummer.
- Um einen Anruf entgegenzunehmen, drücken Sie oder wenn das Telefon klingelt.
- Um einen Anruf zu beenden, drücken Sie .

Hörerlautstärke einstellen

- Drücken Sie oder , um die Lautstärke während eines Anrufs einzustellen.

Telefonbuch

Kontakt im Telefonbuch hinzufügen

1. Drücken Sie > **MENU OK** > **[EINTRAG NEU]**.
2. Folgen Sie den Anweisungen auf dem Bildschirm.

Anruf aus dem Telefonbuch tätigen

1. Drücken Sie .
2. Wählen Sie einen Eintrag und drücken Sie .

Anruferliste

Anruflisteneintrag anzeigen

- Drücken Sie > **MENU OK** > **[DETAILS]**.

Anruflisteneintrag im Telefonbuch speichern

1. Drücken Sie > **MENU OK** > **[NR.SPEICHERN]**.
2. Folgen Sie den Anweisungen auf dem Bildschirm.

Anruf aus der Anrufliste tätigen

1. Drücken Sie .
2. Wählen Sie einen Eintrag und drücken Sie .

Anruflisteneintrag löschen

1. Drücken Sie > **MENU OK** > **[LÖSCHEN]**.
2. Folgen Sie den Anweisungen auf dem Bildschirm.

Wahlwiederholungsliste

Anruf aus der Wahlwiederholungsliste tätigen

1. Drücken Sie .
2. Wählen Sie einen Eintrag und drücken Sie .

Eintrag in der Wahlwiederholungsliste im Telefonbuch speichern

1. Drücken Sie > **MENU OK** > **[NR.SPEICHERN]**.
2. Folgen Sie den Anweisungen auf dem Bildschirm.

Eintrag in der Wahlwiederholungsliste löschen

1. Drücken Sie > **MENU OK** > **[LÖSCHEN]**.
2. Folgen Sie den Anweisungen auf dem Bildschirm.

Rufsperr

Wenn Sie den Anrufer-ID-Dienst abonniert haben, können Sie Anrufe blockieren, indem Sie die Nummern zur Sperrliste hinzufügen. Sie können ebenfalls bestimmte Arten von Anrufen blockieren oder zulassen.

Blockmodus einstellen

1. Drücken Sie > **[RUFSPERRE]** > **[EINSTELLUNG]** > **[BLOCKMODUS]**.
2. Folgen Sie den Anweisungen auf dem Bildschirm.

Art der zu blockierenden Anrufe einstellen

1. Drücken Sie > **[RUFSPERRE]** > **[EINSTELLUNG]** > **[RUFART]**.
2. Folgen Sie den Anweisungen auf dem Bildschirm.

Nummer zur Sperrliste hinzufügen

1. Drücken Sie > **[RUFSPERRE]** > **[BLACKLIST]** > **[EINTRAG NEU]**.
2. Folgen Sie den Anweisungen auf dem Bildschirm.

Zusätzliche Handapparate registrieren

Sie können zusätzliche Mobilteile mit der Basisstation verbinden.

1. Drücken Sie .
2. Wählen Sie **[VERBINDUNG]** und geben Sie die PIN **0000** ein.
3. Halten Sie unter der Basisstation für 5 Sekunden gedrückt.

Standardeinstellungen wiederherstellen

Sie können die Einstellungen des Telefons auf die Standardeinstellungen zurücksetzen.

1. Drücken Sie .
2. Wählen Sie **[RUECKSETZ.]** und geben Sie zur Bestätigung die PIN **0000** ein.
3. Folgen Sie den Anweisungen auf dem Bildschirm.

5 Anrufbeantworter (nur M475)

Anrufbeantworter ein- und ausschalten

1. Drücken Sie > **MENU OK** > **[ANRUFBEANTW.]** > **[AB EIN/AUS]**.
2. Folgen Sie den Anweisungen auf dem Bildschirm.

Antwortmodus einstellen

1. Drücken Sie > **MENU OK** > **[ANRUFBEANTW.]** > **[AB EINST.]** > **[ANTWORTMODUS]**.
2. Folgen Sie den Anweisungen auf dem Bildschirm.

Aufgenommene Nachrichten abspielen

1. Drücken Sie > **MENU OK** > **[ANRUFBEANTW.]** > **[NACHR.HOEREN]**.
2. Folgen Sie den Anweisungen auf dem Bildschirm.

Notiz aufnehmen

1. Drücken Sie > **MENU OK** > **[ANRUFBEANTW.]** > **[MEMO]**.
2. Folgen Sie den Anweisungen auf dem Bildschirm.

Technische Daten

Akkus: 2 x AAA Ni-MH 1,2 V 500 mAh Akkus
Verwenden Sie nur die mitgelieferten Akkus.

Netzteil und Ladegerät der Basisstation:

Jiangxi Jian Aohai Technology Co., Ltd.
A318-060045W-EU1 oder
A318-060045W-UK1

Eingang: 100 - 240 V/AC 50/60Hz 0,15 A,
Ausgang: 6 V/DC 0,45 A 2,7 W

Telefonbuch mit 50 Einträgen

Anrufprotokoll mit 20 Einträgen

Sprechzeit: 14 Stunden

Standby-Zeit: 180 Stunden

DECT-Technologie

Frequenzband: 1881,792 - 1897,344 MHz

Maximale Leistung: 21,9 dBm

Modulationsmodus: GFSK

Antenne: Integrierte Antenne

Antennenverstärkung: 0 dBi

Betriebstemperaturbereich: 0 °C - 40 °C



www.philips.com/support

Um auf die Bedienungsanleitung im Internet zuzugreifen, verwenden Sie als Referenz die Modellnummer auf dem Typenschild, das sich auf der Unterseite der Basisstation befindet.

Wichtige Sicherheitshinweise

Warnung

- Das elektrische Netz wird als gefährlich eingestuft. Um das Ladegerät abzuschalten, muss das Netzkabel aus der Steckdose gezogen werden. Stellen Sie sicher, dass die Steckdose jederzeit frei zugänglich ist.
- Lesen Sie die Sicherheitshinweise durch, bevor Sie das Produkt verwenden.
- Hiermit erklärt TP Vision Europe B.V., dass das Produkt den grundlegenden Anforderungen und anderen relevanten Bestimmungen der RED-Richtlinie 2014/53/EU und den UK Radio Equipment Regulations SI 2017 No 1206 entspricht. Sie finden die Konformitätserklärung auf www.philips.com/support.
- Verwenden Sie nur die im Benutzerhandbuch aufgeführten Netzteile.
- Verwenden Sie nur die in der Bedienungsanleitung aufgelisteten Akkus.
- Lassen Sie das Produkt niemals mit Flüssigkeiten in Berührung kommen.
- Es besteht Explosionsgefahr, wenn die Akkus durch einen falschen Typ ersetzt werden.
- Entsorgen Sie gebrauchte Akkus vorschriftsgemäß.
- Um Hörschäden zu vermeiden, halten Sie den Handapparat niemals nahe an Ihr Ohr, wenn es klingelt oder der Freisprechmodus aktiviert ist.
- SAR-Wert <0,1 W/kg

Umweltbewusstsein

Altes Produkt und Akkus/Batterien entsorgen

Ihr Produkt wurde mit hochwertigen Materialien und Komponenten entwickelt und hergestellt, die recycelt und wiederverwendet werden können.

Dieses Symbol bedeutet, dass das Produkt nicht über den Hausmüll entsorgt werden darf, sondern bei einer geeigneten Sammelstelle zum Recycling abgegeben werden muss.

Dieses Symbol bedeutet, dass das Produkt Batterien enthält, die unter die europäische Richtlinie 2013/56/EU fallen und nicht über den normalen Hausmüll entsorgt werden dürfen.

Deutschland WEEE: Elektro- und Elektronikgerätegesetz (ElektroG)

Dieses Symbol auf dem Produkt oder dessen Verpackung gibt an, dass Elektrogeräte und Batterien nicht zusammen mit dem Restmüll entsorgt werden dürfen. Die getrennte Abfallsammlung Ihrer alten Elektrogeräte sowie Batterien zum Zeitpunkt Ihrer Entsorgung trägt zum Schutz der Umwelt bei und gewährleistet, dass die Geräte auf eine Art und Weise recycelt werden, die keine Gefährdung für die Gesundheit des Menschen und die Umwelt darstellt. Sie sind für die Entsorgung oder Aufbereitung zur Wiederverwendung verantwortlich:

- Sammeln Sie die Geräte getrennt vom Hausmüll und übergeben Sie sie an eine Sammelstelle. Bitte trennen Sie gegebenenfalls auch die Wiederverwendung aufbereiteten elektronischen Geräte von den für die Entsorgung bestimmten elektronischen Geräte.
- Entfernen Sie gegebenenfalls die Batterien und Glühbirnen von den elektronischen Geräten, bevor Sie sie zur Entsorgung an die Sammelstelle übergeben. Dies gilt jedoch nicht für die elektronischen Geräte, die für die Wiederverwendung aufbereitet werden.
- Löschen Sie personenbezogene Daten auf den elektronischen Geräten, bevor Sie sie entsorgen oder zur Wiederverwendung abgeben.

Weitere Informationen darüber, wo Sie Ihre Altgeräte und Batterien zur Entsorgung oder zur Wiederverwendung abgeben können, erhalten Sie von Ihrer örtlichen Stadtverwaltung, Ihrem Entsorgungsdienst für Hausmüll oder dem Geschäft, in dem Sie die elektronischen Geräte und Batterien erworben haben.

Rücknahmepflichtig sind Geschäfte mit einer Verkaufsfläche von mindestens 400 m² für Elektro- und Elektronikgeräte sowie diejenigen Lebensmittelgeschäfte mit einer Gesamtverkaufsfläche von mindestens 800 m², die mehrmals pro Jahr oder dauerhaft Elektro- und Elektronikgeräte anbieten und auf dem Markt bereitstellen.

Diese Händler müssen:

- beim Verkauf eines neuen Elektrogeräts ein Altgerät der gleichen Art kostenfrei zurücknehmen (1:1-Rücknahme); auch bei Lieferungen nach Hause.
- bis zu drei kleine Altgeräte (keine äußere Abmessung größer als 25 cm) kostenfrei im Verkaufsgeschäft oder in unmittelbarer Nähe zurücknehmen, ohne Neukaufverpflichtung.

Rücknahmepflichten gelten auch für den Versandhandel, wobei die Pflicht zur 1:1-Rücknahme im privaten Haushalt nur für Wärmeüberträger (Kühl-/Gefriergeräte, Klimageräte u.a.), Bildschirmgeräte und Großgeräte gilt; für die 1:1-Rücknahme von Lampen, Kleingeräten und kleinen ITK-Geräten sowie die 0:1-Rücknahme müssen Versandhändler Rückgabemöglichkeiten in zumutbarer Entfernung zum Endverbraucher bereitstellen.