

Зарегистрируйте свое устройство и получите поддержку на

www.philips.com/welcome

DS9800W



Руководство пользователя

PHILIPS

Содержание

1	Важная информация!	4
	Техника безопасности	4
	Уведомление	5
2	Система развлечений	8
	Введение	8
	Комплект поставки	8
	Что вам потребуется	9
	Общая информация о беспроводных акустических системах (АС) SoundSphere	9
	Описание пульта ДУ	10
	Общая информация о зарядной станции	10
3	Подготовка к работе	11
	Подключение	11
	Подготовка пульта ДУ	12
4	Подключение к домашней сети Wi-Fi для AirPlay	13
	Схема 1. Подключение к маршрутизатору WPS.	13
	Схема 2. Подключение к маршрутизатору без WPS.	14
5	Воспроизведение	21
	Передача аудиозаписей из музыкальной библиотеки iTunes на DS9800W	21
	Управление воспроизведением	23
	Использование дополнительных настроек звука	23
	Воспроизведение с внешнего устройства	24
6	Зарядка iPod/iPhone/iPad с помощью отдельной зарядной станции.	25
	Поддержка iPod/iPhone/iPad	25
	Подключение устройства iPod/iPhone/iPad	25
7	Обновление встроенной программы	27
	Загрузка файла обновления	27
	Обновление со страницы конфигурации	27
8	Сведения об изделии	29
	Характеристики	29
9	Устранение неисправностей	30

1 Важная информация!

Техника безопасности

Сетевой предохранитель

Эта информация применима только к изделиям с сетевой вилкой английского стандарта.

Данное устройство оснащено одобренной к применению литой сетевой вилкой. Для замены используйте предохранитель со следующими характеристиками:

- соответствие параметрам, указанным на вилке;
- соответствие стандарту BS 1362;
- наличие маркировки ASTA.

В случае возникновения сомнений при выборе типа предохранителя обратитесь в торговую организацию по месту приобретения.

Предупреждение. В соответствии с директивой EMC (2004/108/EC) запрещается отсоединять вилку от шнура питания.

Информация для стран Европы
Ознакомьтесь с приведенными обозначениями безопасности.



Наличие символа "восклицательный знак" указывает на необходимость подробного изучения прилагаемой документации, что в дальнейшем поможет избежать проблем с работой или обслуживанием устройства. Символ "молния" указывает на наличие в изделии неизолированных компонентов, контакт с которыми может привести к поражению электрическим током. Во избежание пожара или поражения электрическим током не допускайте попадания внутрь устройства воды или влаги. Запрещается ставить на устройство сосуды с жидкостью, например вазы.

- ① Ознакомьтесь с данными инструкциями.
- ② Сохраните данные инструкции.
- ③ Обратите внимание на все предупреждения.
- ④ Следуйте всем указаниям.
- ⑤ Запрещается использовать данное устройство вблизи воды.
- ⑥ Очищайте устройство только сухой тканью.
- ⑦ Запрещается блокировать вентиляционные отверстия устройства. Устанавливайте устройство в соответствии с инструкциями производителя.
- ⑧ Запрещается снимать корпус устройства.
- ⑨ Устройство предназначено только для домашнего использования. Не допускайте попадания на поверхность устройства капель/брызг. Запрещается использовать изделие под дождем и в условиях высокой влажности.
- ⑩ Не подвергайте устройство воздействию прямых солнечных лучей, открытых источников огня и высоких температур.

- ⑪ Запрещается устанавливать устройство вблизи источников тепла, таких как батареи отопления, обогреватели, кухонные плиты и другие нагревательные электроприборы (включая усилители).
- ⑫ Запрещается устанавливать на устройство другие электрические устройства.
- ⑬ Не помещайте на устройство потенциально опасные предметы (например, сосуды с жидкостями, зажженные свечи).
- ⑭ Для работы этого устройства могут использоваться батареи. Ознакомьтесь с разделами этого руководства, которые содержат правила техники безопасности для использования и утилизации батарей.
- ⑮ Если шнур питания или штепсель используются для отключения устройства, доступ к ним должен оставаться свободным.



Предупреждение

- Запрещается снимать корпус устройства.
- Запрещается смазывать детали устройства.
- Запрещается устанавливать устройство на другие электрические устройства.
- Не подвергайте устройство воздействию прямых солнечных лучей, открытых источников огня и высоких температур.
- Убедитесь, что обеспечен легкий доступ к сетевому шнуру, вилке или адаптеру для отключения устройства от электросети.

Риск перегрева! Никогда не устанавливайте устройство в ограниченном пространстве. Оставьте не менее 10 см свободного пространства вокруг устройства для обеспечения вентиляции. Убедитесь, что занавески или другие объекты не закрывают вентиляционные отверстия устройства.

Сетевой предохранитель

Эта информация применима только к изделиям с сетевой вилкой английского стандарта.

Данное устройство оснащено одобренной к применению литой сетевой вилкой. Для замены используйте предохранитель со следующими характеристиками:

- соответствие параметрам, указанным на вилке;
- соответствие стандарту BS 1362;
- наличие маркировки ASTA.

В случае возникновения сомнений при выборе типа предохранителя обратитесь в торговую организацию по месту приобретения.

Предупреждение. В соответствии с директивой EMC (2004/108/EC) запрещается отсоединять вилку от шнура питания.

Уведомление



Данное изделие соответствует требованиям Европейского Союза по радиопомехам.

CE 2150										R&TTE Directive 1999/5/EC																	
BG	✓	RO	✓	BE	✓	LT	✓	LI	✓	IS	✓	SE	✓	DK	✓	ES	✓	CZ	✓	NL	✓	AT	✓	LV	✓	SK	✓
FR	✓	UK	✓	FI	✓	PT	✓	CY	✓	MT	✓	PL	✓														
HU	✓	NO	✓	GR	✓	SI	✓	EE	✓																		
IT	✓	LU	✓	IE	✓	CH	✓	DE	✓																		

Использование данного устройства в помещении разрешено в странах Европейского союза без ограничений. Использование данного прибора во всех частотных диапазонах вне помещений запрещено во Франции до дальнейшего уведомления.

Данный продукт соответствует требованиям директивы 1999/5/EC.

Модификации

Модификации, внесенные без согласия производителя, могут привести к утрате пользователем права на использование этого устройства.



Данное изделие разработано и изготовлено с применением высококачественных деталей и компонентов, которые подлежат переработке и повторному использованию.



Маркировка символом перечеркнутого мусорного бака означает, что данное изделие подпадает под действие директивы Европейского Совета 2002/96/ЕС. Узнайте о правилах местного законодательства по отдельной утилизации электротехнических и электронных изделий. Действуйте в соответствии с местными правилами и не выбрасывайте отработавшее изделие вместе с бытовыми отходами. Правильная утилизация отслужившего оборудования поможет предотвратить возможное вредное воздействие на окружающую среду и здоровье человека.



В изделии содержатся элементы питания, которые подпадают под действие директивы ЕС 2002/96/ЕС и не могут быть утилизированы вместе с бытовым мусором. Ознакомьтесь с местными правилами утилизации элементов питания. Правильная утилизация поможет предотвратить вредное воздействие на окружающую среду и здоровье человека.
Информация об использовании батарей:



Внимание

- Риск утечки электролита! Используйте только указанный тип батарей. Не используйте одновременно новые и использованные элементы питания. Не устанавливайте одновременно батареи разных торговых марок. Соблюдайте полярность батарей. При длительном перерыве в использовании извлекайте батареи из устройства. Храните батареи в сухом месте.
- Риск получения травмы! Надевайте перчатки при извлечении протекших батарей. Храните батареи в месте, недоступном для детей и животных.
- Опасность взрыва! Не допускайте короткого замыкания батарей. Не подвергайте батареи чрезмерному нагреву. Не бросайте батареи в огонь. Запрещается нарушать целостность батареи или разбирать ее. Запрещается заряжать неперезаряжаемые батареи.

Информация о влиянии на окружающую среду

Продукт не имеет лишней упаковки. Мы попытались сделать так, чтобы упаковочные материалы легко разделялись на три типа: картон (коробка), пенополистерол (буфер) и полиэтилен (мешки, защитный пенопластовый лист).

Материалы, из которых изготовлена система, могут быть переработаны и вторично использованы специализированными предприятиями. Соблюдайте местные нормативы по утилизации упаковочных материалов, выработавших ресурс батареек и отслужившего оборудования.

Made for



iPod



iPhone



iPad



"Сделано для iPod", "Сделано для iPhone", и "Сделано для iPad" означает, что данное электронное устройство разработано для подключения к iPod, iPhone или iPad и было сертифицировано разработчиком на соответствие стандартам Apple. Корпорация Apple не несет ответственности за

функциональность данного устройства или за его соответствие стандартам и требованиям техники безопасности. Обратите внимание, что использование этого устройства совместно с iPod, iPhone или iPad может повлиять на работу беспроводной связи. AirPlay, iPod и iPhone являются товарными знаками корпорации Apple Inc., зарегистрированными в США и других странах. iPad является товарным знаком корпорации Apple Inc.

Символ оборудования Class II:



Приборы КЛАССА II с двойной изоляцией и без защитного заземления.

 **Примечание**

- Табличка с обозначениями расположена на нижней панели устройства.

2 Система развлечений

Поздравляем с покупкой и приветствуем вас в клубе Philips! Чтобы воспользоваться всеми преимуществами поддержки Philips, зарегистрируйте приобретенное устройство на сайте www.philips.com/welcome.

При обращении в представительство компании Philips необходимо назвать номер модели и серийный номер устройства.

Серийный номер и номер модели указаны на нижней панели устройства. Впишите эти номера здесь:

Номер модели _____

Серийный номер _____

Введение

Технология AirPlay Apple позволяет воспроизводить музыкальную библиотеку iTunes, размещенную на Mac, ПК, iPhone, iPod touch или iPad, на любом устройстве с поддержкой AirPlay (например, на DS9800W), подключенном к сети Wi-Fi. Устройство с поддержкой AirPlay (например, DS9800W), позволяет:

- передавать аудиозаписи из музыкальной библиотеки iTunes в любую комнату вашего дома;
- выбирать устройство с поддержкой AirPlay, на котором необходимо воспроизводить музыку (при наличии более одного устройства);
- передавать аудиозаписи одновременно на несколько устройств с поддержкой AirPlay (из музыкальной библиотеки iTunes, сохраненной только на ПК/Mac).

Совет

- Для получения информации о дополнительных устройствах Philips с поддержкой AirPlay посетите веб-сайт www.philips.com/welcome.

DS9800W также позволяет:

- воспроизводить другие аудиозаписи с других аудиоустройств через разъем **MP3-LINK**.

С помощью прилагаемой отдельной зарядной станции вы можете

- заряжать устройства iPod/iPhone/iPad напрямую

Комплект поставки

Проверьте комплектацию устройства.

- Основное устройство (беспроводные AC SoundSphere — 2 шт., встроенный модуль Wi-Fi)
- Кабель для подключения AC — 1 шт.
- Шнур питания переменного тока — 1 шт (для основного устройства)
- Пульт ДУ с батареей — 1 шт (для основного устройства)
- Кабель MP3 Link — 1 шт.
- Отдельная зарядная станция — 1 шт.
- Адаптер питания переменного тока (для зарядной станции) — 1 шт.
- Руководство пользователя (на CD-ROM)
- Краткое руководство

Что вам потребуется

Для передачи звукового потока по беспроводной сети при помощи функции AirPlay вам потребуется:

- Сертифицированный маршрутизатор Wi-Fi
- Хост-устройство для музыкальной библиотеки iTunes, например, устройство iPod touch/iPhone/iPad с iOS 4.3 (или более поздней версии) или ПК/Mac с поддержкой Wi-Fi и установленным ПО iTunes 10 (или более поздней версии)

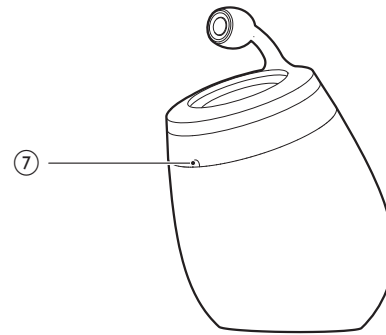
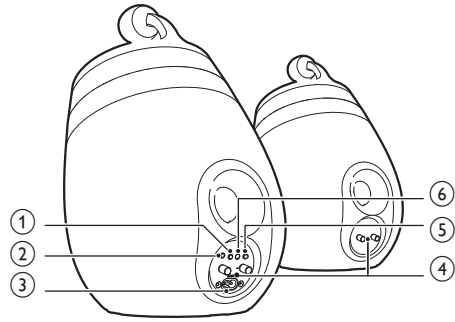
DS9800W необходимо подключить через маршрутизатор Wi-Fi к той же локальной сети, что и хост-устройство с ПО iTunes.

Список совместимых хост-устройств с ПО iTunes для AirPlay

В рамках AirPlay устройство DS9800W совместимо со следующими устройствами:

- ПК или Mac с поддержкой Wi-Fi и с ПО iTunes 10 (или более поздней версии);
- следующие модели iPod/iPhone/iPad с iOS 4.3 (или более поздней версии):
 - iPad 2
 - iPad
 - iPhone 4
 - iPhone 3GS
 - iPod touch (2, 3 и 4 поколения)

Общая информация о беспроводных акустических системах (AC) SoundSphere

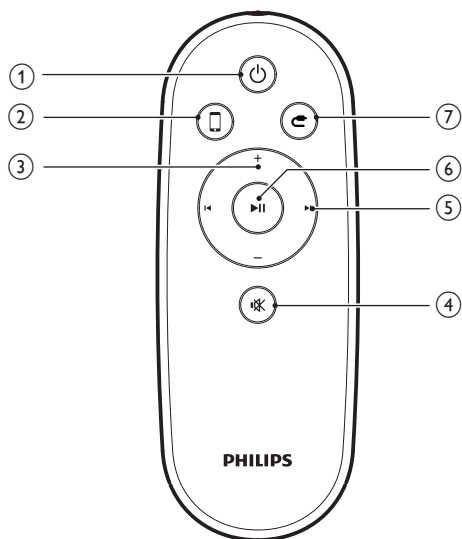


- ① **⏻**
 - Включение и выключение устройства.
 - Длительное нажатие: сброс настроек устройства.
- ② **MP3-LINK**
 - Подключение внешнего аудиопроигрывателя с помощью прилагаемого кабеля MP3 Link.
- ③ **~ AC IN**
 - Подключение шнура питания.
- ④ **Разъемы для подключения AC (+/-)**
 - Подключение двух AC с помощью прилагаемого аудиокабеля.

- ⑤ **УСТАНОВКА WiFi**
 - Подключение устройства к сети Wi-Fi.
- ⑥ **Светодиодный индикатор**
 - Отображение текущего состояния устройства.
- ⑦ **ИК-датчик**
 - Определение сигналов пульта ДУ. Направьте пульт ДУ непосредственно на датчик.

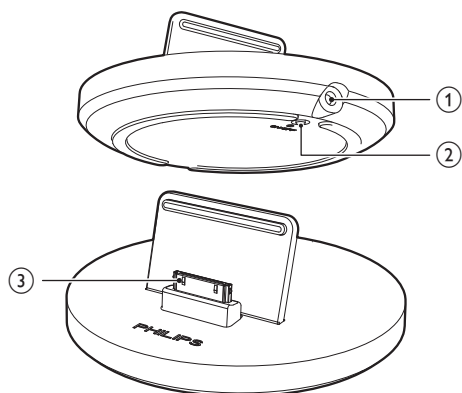
- ⑤ **⏮ / ⏭**
 - Переход к предыдущей/следующей дорожке.
- ⑥ **▶ ||**
 - Запуск или приостановка воспроизведения.
- ⑦ **⌂**
 - Выбор устройства MP3 Link в качестве источника звука.

Описание пульта ДУ



- ① **⏻**
 - Включение и выключение устройства.
- ② **📱**
 - Выбор устройства AirPlay в качестве источника звука.
- ③ **+/-**
 - Регулировка громкости.
- ④ **🔇**
 - Отключение и включение звука.

Общая информация о зарядной станции



- ① **~ DC IN**
 - Подключение адаптера питания.
- ② **ON/OFF**
 - Включение/отключение светодиодной подсветки вокруг зарядной станции.
- ③ **Разъем для установки iPod/iPhone/iPad**

3 Подготовка к работе

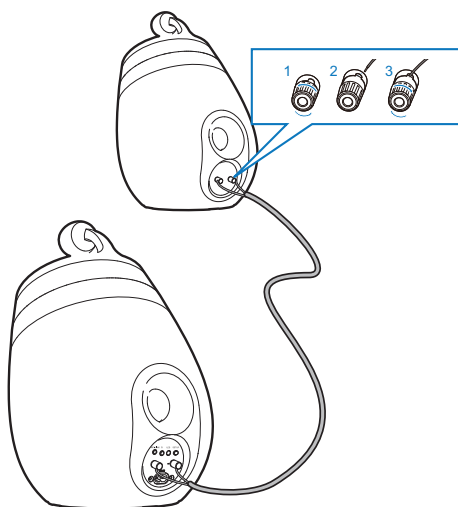
Всегда следуйте инструкциям, приведенным в данной главе.

Подключение

Подключение кабелей акустических систем

Примечание

- Полностью вставьте зачищенную часть провода каждой АС в разъем.
- Для оптимального звучания используйте только АС, входящие в комплект.



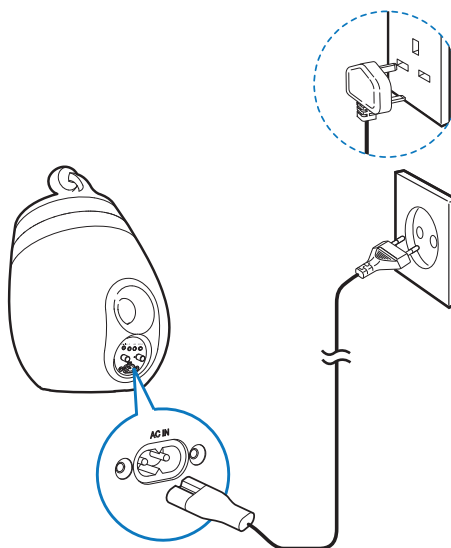
- 1 Отвинтите разъемы АС.
- 2 Вставьте конец кабеля АС с красной отметкой до упора в красный (+) разъем слева.

- 3 Завинтите левый красный разъем (+) для закрепления кабеля.
- 4 Вставьте конец кабеля АС без красной отметки до упора в черный (-) разъем слева.
- 5 Завинтите левый черный разъем (-) для закрепления кабеля.
- 6 Повторите шаги 2—5 для подключения другого кабеля АС к разъемам, расположенным справа.

Подключение питания

Внимание

- Риск повреждения устройства! Убедитесь, что напряжение электросети соответствует напряжению, указанному на нижней панели устройства.
- Риск поражения электрическим током! При отключении шнура питания переменного тока от электросети тяните только за вилку. Не тяните за шнур питания.
- Перед подключением шнура питания переменного тока убедитесь, что все остальные подключения выполнены.



- Подключите шнур питания к:
 - входному разъему переменного тока ~ **AC IN** на задней панели основной АС;
 - розетке электросети.

Включение DS9800W

После подключения питания устройство включается автоматически.

- Дождитесь успешной загрузки устройства.
 - ↳ Загрузка занимает примерно 35 секунд.
 - ↳ Во время загрузки светодиодный индикатор на задней панели устройства часто мигает зеленым светом.
 - ↳ Если после загрузки для DS9800W не было настроено Wi-Fi-соединение, светодиодный индикатор начнет медленно мигать зеленым светом.
- Для переключения устройства в режим ожидания нажмите ϕ .
- Для вывода устройства из режима ожидания нажмите кнопку ϕ еще раз.

Подготовка пульта ДУ



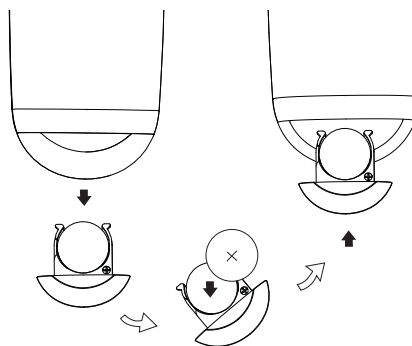
Внимание

- Опасность взрыва! Не подвергайте элементы питания воздействию высоких температур, прямых солнечных лучей или огня. Запрещается сжигать элементы питания.

При первом использовании

- 1 Удалите защитный ярлычок для активации батареи пульта ДУ.

Замена батареи пульта ДУ



- 1 Откройте отделение для батарей.
- 2 Вставьте одну батарею CR2032, соблюдая указанную полярность (значки +/-).
- 3 Закройте отделение для батарей.



Примечание

- Перед нажатием любой функциональной кнопки пульта ДУ выберите необходимый источник с помощью пульта ДУ, а не основного устройства.
- Если вы не собираетесь использовать пульт ДУ в течение длительного времени, извлеките батарею.
- Для лучшего приема сигнала направляйте пульт ДУ прямо на ИК-датчик на передней панели основной АС.

4 Подключение к домашней сети Wi-Fi для AirPlay



Чтобы подключить устройство DS9800W к существующей домашней сети Wi-Fi, необходимо применить настройки домашней сети Wi-Fi к DS9800W. Это можно сделать двумя способами (в зависимости от типа используемого маршрутизатора Wi-Fi).

- Автоматически. Если маршрутизатор Wi-Fi поддерживает WPS (Wi-Fi Protected Setup) и PBC (подключение нажатием кнопки) (см. 'Схема 1. Подключение к маршрутизатору WPS.' на стр. 13)
- Вручную. Если маршрутизатор Wi-Fi не поддерживает WPS (см. 'Схема 2. Подключение к маршрутизатору без WPS.' на стр. 14)

После успешного подключения DS9800W запомнит настройки домашней сети Wi-Fi. После этого можно в любое время использовать AirPlay, когда устройство

DS9800W включено и автоматически подключено к домашней сети Wi-Fi. Перед подключением DS9800W к домашней сети Wi-Fi выполните описанные ниже рекомендации.

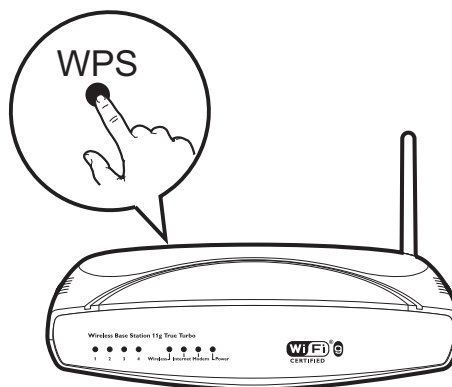
- 1 Убедитесь, что маршрутизатор Wi-Fi подключен к электросети и работает должным образом.
- 2 Убедитесь, что устройство DS9800W подключено к электросети и его загрузка выполнена успешно (см. 'Включение DS9800W' на стр. 12).
- 3 Определите тип маршрутизатора Wi-Fi (дополнительные сведения см. в руководстве пользователя маршрутизатора Wi-Fi).

Схема 1. Подключение к маршрутизатору WPS.

Примечание

- Перед нажатием на DS9800W любой кнопки убедитесь, что загрузка DS9800W выполнена успешно (см. 'Включение DS9800W' на стр. 12).

- 1 Нажмите на маршрутизаторе Wi-Fi кнопку WPS.



- 2 Сразу после выполнения шага 1 нажмите **Wi-Fi SETUP** на задней панели основной АС.
- ↳ Светодиодный индикатор будет попеременно мигать красным, желтым и зеленым светом.
 - ↳ В течение 2 минут светодиодный индикатор прекратит мигать и будет гореть зеленым светом, а устройство подаст звуковой сигнал.
 - ↳ Устройство DS9800W успешно подключено к домашней сети Wi-Fi.



Совет

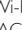
- При использовании некоторых маршрутизаторов Wi-Fi может потребоваться удержание кнопки WPS для подключения Wi-Fi или включение функции WPS PBC со страниц конфигурации маршрутизатора. Более подробную информацию см. в руководстве по эксплуатации маршрутизатора.
- Если светодиодный индикатор на DS9800W мигает желтым светом, значит произошел сбой подключения к сети Wi-Fi. Повторите попытку через 2 минуты. Если устранить проблему не удастся, попробуйте настроить подключение к сети Wi-Fi вручную (см. 'Схема 2. Подключение к маршрутизатору без WPS.' на стр. 14).
- В случае повторного сбоя подключения к сети Wi-Fi нажмите и удерживайте кнопку  на основной АС, чтобы выполнить сброс, а затем повторите попытку.

Схема 2. Подключение к маршрутизатору без WPS.

Примечание

- Чтобы подключить DS9800W к маршрутизатору WPS вручную, можно также выполнить описанные ниже действия.

Для подключения DS9800W к маршрутизатору WPS вручную необходим доступ к встроенной веб-странице конфигурации DS9800W, что позволит изменить внутренние настройки Wi-Fi. Для этого потребуется устройство с поддержкой Wi-Fi и веб-браузером для временного подключения DS9800W к сети Wi-Fi. В качестве устройства с поддержкой Wi-Fi можно использовать iPod touch/iPhone/iPad или ПК/Mac с поддержкой Wi-Fi.

Для подключения DS9800W к маршрутизатору Wi-Fi, не поддерживающему протокол WPS, выполните следующие действия.

- 1 Получите настройки маршрутизатора Wi-Fi и запишите их на бумаге для использования во время настройки Wi-Fi DS9800W (см. 'Получение параметров маршрутизатора Wi-Fi' на стр. 15).
- 2 Переключите DS9800W в режим использования мастера настройки Wi-Fi (см. 'Переключите DS9800W в режим использования мастера настройки Wi-Fi.' на стр. 15).
 - ↳ Отобразится новая, созданная DS9800W, сеть Wi-Fi с именем (SSID) **Philips Fidelio AirPlay**.
- 3 Временно подключите устройство с поддержкой Wi-Fi к новой созданной сети Wi-Fi (см. 'Подключите устройство с поддержкой Wi-Fi к новой созданной сети Wi-Fi.' на стр. 15).
- 4 Откройте встроенную веб-страницу DS9800W с помощью веб-обозревателя устройства с поддержкой Wi-Fi (см. 'Откройте встроенную веб-страницу DS9800W' на стр. 17).

- 5 Измените внутренние настройки Wi-Fi устройства DS9800W на настройки, выписанные на бумагу в шаге 1 (см. 'Изменение внутренних настроек Wi-Fi DS9800W' на стр. 18).
- 6 Восстановите на устройстве с поддержкой Wi-Fi настройки существующей домашней сети Wi-Fi. (см. 'Восстановление устройства с поддержкой Wi-Fi до настроек существующей домашней сети Wi-Fi' на стр. 19)

Получение параметров маршрутизатора Wi-Fi

Примечание

- Подробные инструкции см. в руководстве пользователя маршрутизатора Wi-Fi.

- 1 Подключите устройство с поддержкой Wi-Fi к существующей домашней сети Wi-Fi.
- 2 Запустите веб-обозреватель (например, Apple Safari или Microsoft Internet Explorer) на устройстве с поддержкой Wi-Fi.
- 3 Откройте страницу конфигурации маршрутизатора Wi-Fi.
- 4 Откройте вкладку настроек Wi-Fi и запишите на бумаге следующие данные:
 - (A) Имя сети (SSID)
 - (B) Режим безопасности Wi-Fi (обычно WEP, WPA или WPA2, если включен)
 - (C) Пароль Wi-Fi (если режим безопасности Wi-Fi включен)
 - (D) Режим DHCP (включен или отключен)
 - (E) Настройки статического IP-адреса (если режим DHCP отключен)

Переключите DS9800W в режим использования мастера настройки Wi-Fi.

- После успешной загрузки (см. 'Включение DS9800W' на стр. 12) нажмите и удерживайте кнопку **Wi-Fi SETUP** на задней панели основной AC не менее 5 секунд.
 - ↳ Светодиодный индикатор будет попеременно мигать зеленым и желтым светом.
 - ↳ Создана новая сеть Wi-Fi для устройства DS9800W с названием (SSID) **Philips Fidelio AirPlay**.
 - ↳ Для успешного создания новой сети Wi-Fi требуется около 45 секунд.

Примечание

- После завершения настройки Wi-Fi вручную для устройства DS9800W, эта новая сеть Wi-Fi будет удалена.
- Если войти в режим использования мастера настройки Wi-Fi не удалось, выключите и включите DS9800W, затем повторите попытку после успешного выполнения загрузки.
- Убедитесь, что режим использования мастера настройки Wi-Fi не включен для остальных устройств Philips с поддержкой AirPlay. Несколько сетей Wi-Fi, установленных таким способом, могут создавать помехи друг для друга.

Подключите устройство с поддержкой Wi-Fi к новой созданной сети Wi-Fi.

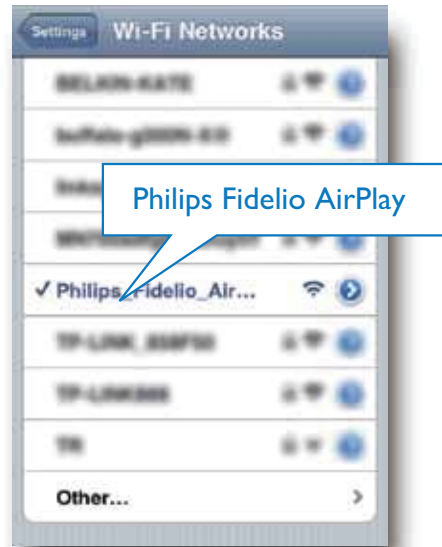
Новая сеть Wi-Fi, созданная с помощью DS9800W, поддерживает доступ только одного устройства с поддержкой Wi-Fi. Для предотвращения помех от других устройств Wi-Fi рекомендуется временно отключить функцию Wi-Fi на других устройствах Wi-Fi.


Вариант 1. Использование iPod touch/ iPhone/iPad

- 1 В меню iPod touch/iPhone/iPad выберите пункт **Настройки** -> **Wi-Fi**.



- 2 Выберите **Philips Fidelio AirPlay** из списка доступных сетей.



- 3 Дождитесь успешного подключения Wi-Fi на iPod touch/iPhone/iPad.
↳  отображается в левом верхнем углу устройства iPod touch/iPhone/iPad.

Совет

- Если **Philips Fidelio AirPlay** в списке отсутствует, выполните повторный поиск доступных сетей Wi-Fi.

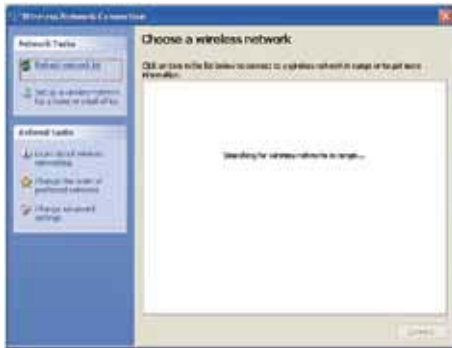
Вариант 2. Использование ПК/Мас с поддержкой Wi-Fi

Примечание

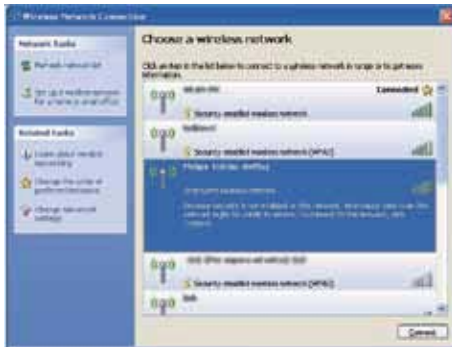
- Инструкции по подключению ПК/Мас к сети Wi-Fi см. в руководстве пользователя ПК/Мас.
- Во время подключения к сети Wi-Fi не подключайте к ПК/Мас сетевой кабель.

- 1 Откройте инструмент настройки Wi-Fi или панель управления на ПК/Мас.

2 Выполните поиск доступных сетей Wi-Fi.



3 Выберите Philips Fidelio AirPlay из списка доступных сетей.



4 Дождитесь успешного подключения Wi-Fi на ПК/Mac.



Совет

- Если **Philips Fidelio AirPlay** в списке отсутствует, выполните повторный поиск доступных сетей Wi-Fi.

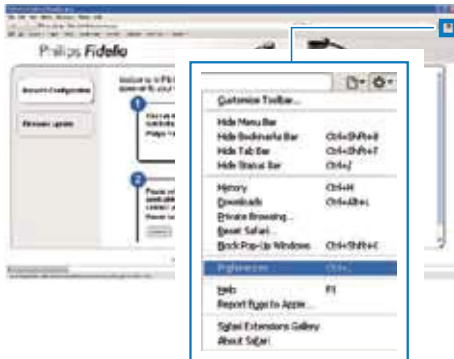
Откройте встроенную веб-страницу DS9800W

- 1 Запустите на устройстве с поддержкой Wi-Fi обозреватель Apple **Safari** или другой веб-обозреватель.
- 2 В адресной строке обозревателя введите **192.168.1.1**, затем подтвердите.
 - ↳ Отобразится веб-страница конфигурации DS9800W.

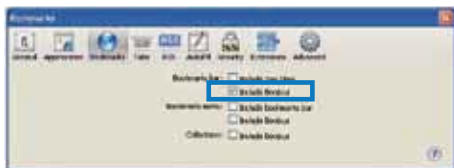


При использовании Safari на ПК/Mac с поддержкой Wi-Fi можно также выбрать в раскрывающемся списке Bonjour "Philips_Fidelio XXX" для непосредственного ввода страницы конфигурации DS9800W.

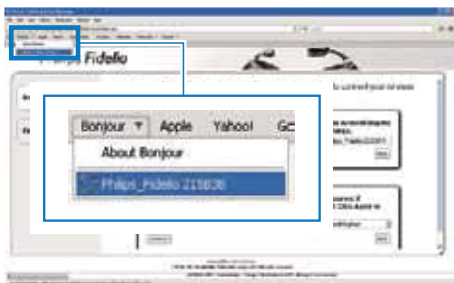
- 1 Щелкните * -> **Предпочтения**.
↳ Отобразится меню закладок.



- 2 Установите флажок **Включить Bonjour** для пункта **Панель закладок**.



- 3 На панели закладок в раскрывающемся списке Bonjour выберите "Philips_Fidelio XXX".
↳ Отобразится веб-страница конфигурации DS9800W.



Изменение внутренних настроек Wi-Fi DS9800W

На веб-странице конфигурации DS9800W можно изменить внутренние настройки Wi-Fi устройства DS9800W для подключения DS9800W к существующей домашней сети Wi-Fi.

Примечание

- Убедитесь, что настройки на веб-странице конфигурации соответствуют настройкам сети Wi-Fi, выписанным на бумагу.



- Чтобы изменить и подтвердить внутренние настройки Wi-Fi DS9800W, следуйте инструкциям на экране.
↳ Через некоторое время индикатор на задней панели устройства DS9800W перестанет мигать и начнет светиться зеленым светом, а устройство подаст звуковой сигнал.

- ↳ Устройство DS9800W успешно подключено к существующей домашней сети Wi-Fi.

Примечание

- Если светодиодный индикатор устройства DS9800W не горит зеленым ровным светом, значит, произошел сбой при подключении к сети Wi-Fi. Отключите питание маршрутизатора Wi-Fi и DS9800W, а затем снова подключите, чтобы узнать, можно ли подключить DS9800W к домашней сети Wi-Fi. Если проблема не устранена, снова выполните описанные выше действия.
- После внесения указанных выше изменений или отключения и включения DS9800W новая сеть Wi-Fi, созданная DS9800W, перестанет отображаться.

Совет

- При необходимости можно изменить имя устройства DS9800W на веб-странице конфигурации DS9800W в разделе **Дополнительные настройки** -> **Имя устройства Airplay**. Это необходимо при использовании дома нескольких устройств Philips с поддержкой AirPlay, что позволит их различать.
- Чтобы ввести имя сети (SSID) вручную (например, чтобы скрыть SSID), на веб-странице конфигурации DS9800W перейдите к разделу **Дополнительные настройки** -> **НАСТРОИТЬ ВРУЧНУЮ**.

Восстановление устройства с поддержкой Wi-Fi до настроек существующей домашней сети Wi-Fi

Примечание

- Убедитесь, что настройки, указанные в шаге 2–3 ниже, соответствуют настройкам сети Wi-Fi, выписанным на бумагу.

- 1 В меню iPod touch/iPhone/iPad выберите пункт **Настройки** -> **Wi-Fi**.
 - Или откройте список доступных сетей Wi-Fi на ПК/Mac.



- 2 В списке доступных беспроводных сетей выберите имя сети (SSID) маршрутизатора.



- 3 При необходимости введите сетевой ключ.
- 4 Дождитесь успешной установки подключения Wi-Fi к домашней сети Wi-Fi.

5 Воспроизведе- ние

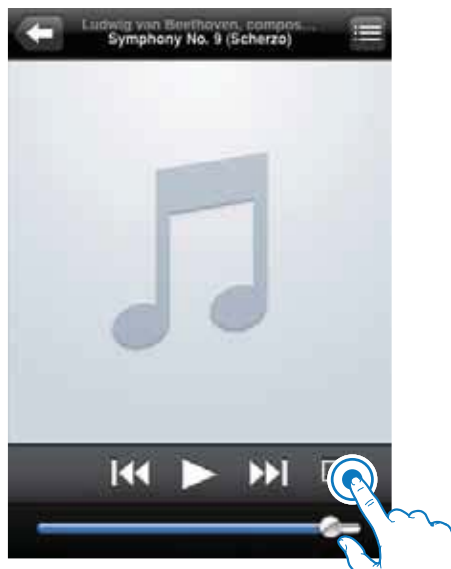
Передача аудиозаписей из музыкальной библиотеки iTunes на DS9800W

Примечание

- Убедитесь, что хост-устройство с ПО iTunes подключено к той же сети Wi-Fi, что и DS9800W. В качестве устройства с ПО iTunes можно использовать iPod touch/iPhone/iPad с iOS 4.3 (или более поздней версии) или ПК/Mac с поддержкой Wi-Fi и установленным ПО iTunes 10 (или более поздней версии).

Передача контента с устройства iPod touch/iPhone/iPad

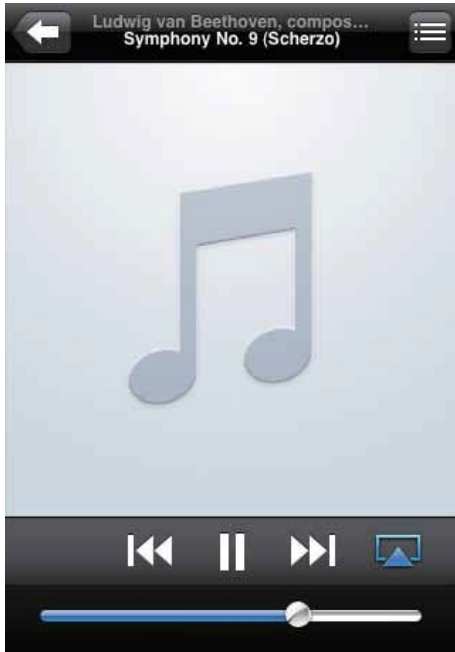
- 1 Запустите приложение iPod/Music на вашем устройстве iPod touch/iPhone/iPad.
- 2 Нажмите значок AirPlay,



- 3 В списке AirPlay выберите пункт **Philips_Fidelio XXXX** (или введенное пользователем имя).



- 4 Выберите медиафайл и запустите воспроизведение.
- ↳ Через некоторое время начнется воспроизведение музыки с DS9800W.

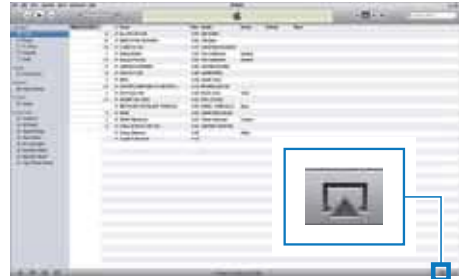


Примечание

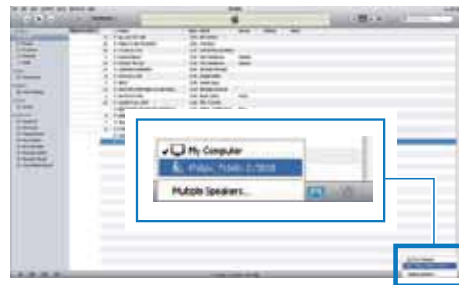
- Если после выполнения настройки звук отсутствует, выполните одно из указанных ниже действий для iPod touch/iPhone/iPad:
- (1) отключите, а затем повторно подключите к одному маршрутизатору Wi-Fi;
- (2) закройте все запущенные фоновые приложения;
- (3) выключите, а затем снова включите iPod touch/iPhone/iPad.

Передача контента с ПК/Мас

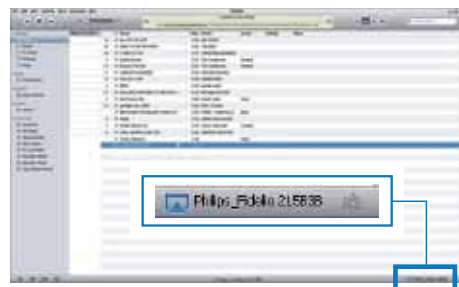
- 1 На ПК/Мас запустите ПО iTunes 10 (или более поздней версии).
- 2 В окне щелкните значок AirPlay.





- 3 В списке AirPlay выберите пункт **Philips_Fidelio_AirPlay XXXX** (или введенное пользователем имя).



- 4 Выберите медиафайл и запустите воспроизведение.
- ↳ Через некоторое время начнется воспроизведение музыки с DS9800W.



Совет

- Во время передачи аудиозаписей из музыкальной библиотеки iTunes на ПК/Мас в шаге 3 можно выбрать несколько устройств с поддержкой AirPlay (если доступно) для передачи музыки на каждое из них.
- При использовании более ранней версии iTunes значок AirPlay может отображаться как , а не .

Совет






- Если вы передаете музыку с персонального компьютера/Мас, для управления воспроизведением с устройства AD7000W запустите приложение iTunes и нажмите **Allow iTunes audio control from remote speakers** (Разрешить управление звуком на iTunes через удаленные АС) в меню **Правка** (для Windows) или **iTunes** (для Mac) -> **Параметры...** -> **Устройства**.

Управление воспроизведением

На хост-устройстве с ПО iTunes или DS9800W можно выбрать различные параметры воспроизведения.

Примечание

- Описанные ниже действия выполняются с помощью пульта ДУ устройства DS9800W.
- Убедитесь в успешном выполнении передачи аудиозаписей из музыкальной библиотеки iTunes на DS9800W.

- Чтобы начать или приостановить воспроизведение, нажмите кнопку .
- Чтобы перейти к предыдущей или следующей дорожке, нажмите кнопку .
- Чтобы изменить громкость, несколько раз нажмите кнопку **+/-**.
- Чтобы отключить или повторно включить звук, нажмите кнопку .
- Чтобы выбрать подключенное устройство MP3 Link в качестве источника звука, нажмите .
- Чтобы вновь выбрать устройство AirPlay в качестве источника звука, нажмите кнопку .

Использование дополнительных настроек звука

При использовании iPod touch/iPhone/iPad в качестве хост-устройства iTunes

Чтобы использовать дополнительные настройки звука и дополнительные функции, с помощью устройства iPod touch/iPhone/iPad загрузите приложение **Philips Fidelio** на портале магазина Apple App Store. Оно является бесплатным приложением от Philips.

При использовании ПК/Мас с поддержкой Wi-Fi в качестве хост-устройства iTunes

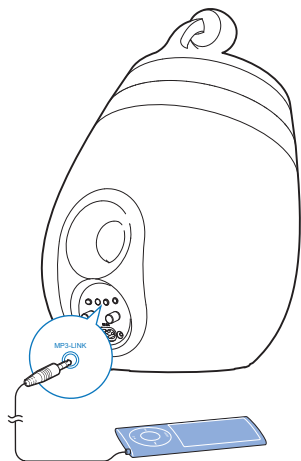
Для доступа к дополнительным настройкам звука можно использовать эквалайзер, доступный непосредственно в iTunes (**Просмотр** -> **Отобразить эквалайзер**).

Совет

- Дополнительные сведения см. в справочной документации iTunes.

Воспроизведение с внешнего устройства

С помощью DS9800W можно воспроизводить звук с внешнего аудиопроигрывателя.



- 1 Подключите прилагаемый кабель MP3 Link к:
 - разъему **MP3-LINK** на задней панели DS9800W;
 - разъему для наушников на внешнем аудиоплеере.
- 2 Нажмите **e** для выбора канала MP3 Link в качестве источника.

6 Зарядка iPod/iPhone/iPad с помощью отдельной зарядной станции.

При помощи прилагаемой отдельной зарядной станции можно заряжать устройства iPod/iPhone/iPad.

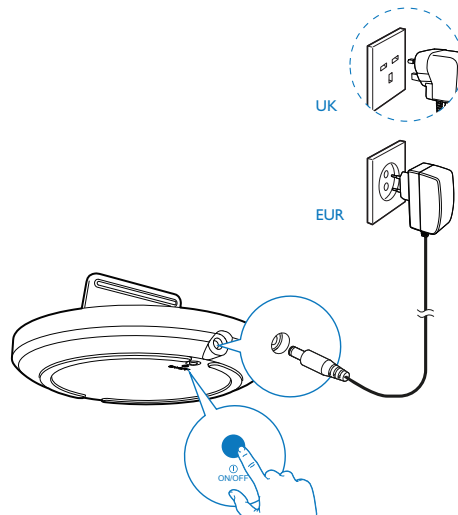
Поддержка iPod/iPhone/iPad

Отдельная зарядная станция обеспечивает зарядку следующих моделей iPod, iPhone и iPad.

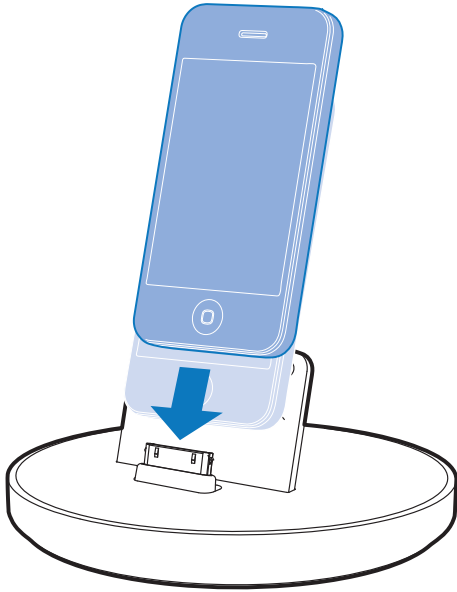
- iPad 2
- iPad
- iPhone 4
- iPhone 3GS
- iPhone 3G
- iPhone
- iPod classic
- iPod 5G
- iPod 4G
- iPod nano (2, 3, 4, 5 и 6 поколения)
- iPod touch (1, 2, 3 и 4 поколения)

Подключение устройства iPod/iPhone/iPad

- 1 Подключите шнур питания к:
 - входному разъему постоянного тока ~ DC IN на зарядной станции;
 - розетке электросети.



- 2 Установите устройство iPod/iPhone/iPad в зарядную станцию.
- ↳ Установленные в док-станцию iPod/iPhone/iPad начинают заряжаться сразу после подключения зарядной станции к источнику питания.



Извлечение устройства iPod/iPhone/iPad

- Извлеките устройство iPod/iPhone/iPad из зарядной станции.

7 Обновление встроенной программы

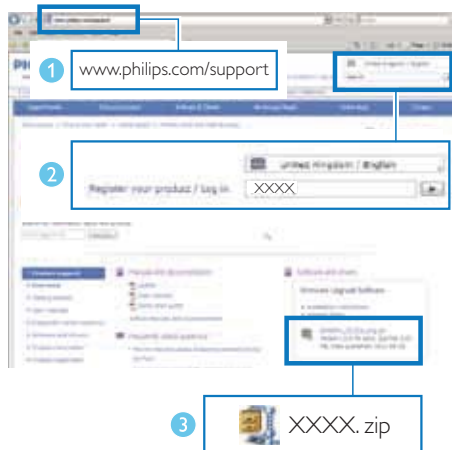
Чтобы повысить качество работы DS9800W, компания Philips может предложить новое ПО для обновления DS9800W.

Для получения информации о последней версии ПО зарегистрируйте изделие на веб-сайте www.philips.com/welcome.

Примечание

- Обновить встроенную программу можно только при помощи ПК или Mac.

Загрузка файла обновления



- 1 Перейдите на веб-сайт www.philips.com/support на компьютере/Mac.
- 2 Чтобы найти последнюю версию файла обновления встроенного ПО, введите номер модели.

- 3 Сохраните файл обновления на жестком диске.

Обновление со страницы конфигурации

Предупреждение

- Для обновления ПО всегда подключайте DS9800W к источнику переменного тока. Не отключайте питание во время обновления ПО DS9800W.


Примечание

- Перед использованием на ПК/Mac веб-обозревателя, отличного от Apple Safari, обязательно перейдите на страницу конфигурации маршрутизатора Wi-Fi и запишите IP-адрес DS9800W. Инструкции по поиску IP-адресов устройств, подключенных к маршрутизатору Wi-Fi, см. в руководстве пользователя маршрутизатора Wi-Fi.

- 1 Включите DS9800W (см. 'Подготовка к работе' на стр. 11).
 - ↳ Загрузка устройства занимает около 35 секунд. Во время загрузки светодиодный индикатор на задней панели основной АС часто мигает зеленым светом.
 - ↳ После загрузки может прозвучать звуковой сигнал и светодиодный индикатор начнет светиться зеленым ровным светом. Устройство DS9800W автоматически подключено к последней настроенной сети Wi-Fi.
- 2 Убедитесь, что DS9800W и ПК/Mac подключены к одному маршрутизатору Wi-Fi.

- 3** На ПК/Мас откройте веб-браузер Apple **Safari** и в раскрывающемся списке Bonjour выберите пункт "Philips_Fidelio XXX".
- Или откройте на ПК/Мас другой обозреватель, затем в адресной строке введите IP-адрес DS9800W (см. на странице конфигурации маршрутизатора Wi-Fi).
↳ Отобразится веб-страница конфигурации DS9800W.
- 4** Выберите вкладку **Firmware Update** (Обновление встроенной программы); для завершения обновления следуйте инструкциям на экране.

 **Примечание**

- Если обновление ПО не выполнено, можно повторить описанные выше действия.
- Если после успешного обновления ПО имеются проблемы с подключением к сети Wi-Fi, одновременно нажмите и удерживайте  на DS9800W более 5 секунд для сброса настроек устройства, затем повторите настройку сети Wi-Fi для DS9800W (см. 'Подключение к домашней сети Wi-Fi для AirPlay' на стр. 13).

8 Сведения об изделии



Примечание

- Информация о продукте может быть изменена без предварительного уведомления.

Характеристики

Усилитель

Номинальная выходная мощность	2x50 Вт (среднеквадр.)
Частотный отклик	20—20 000 Гц, -3 дБ
Отношение сигнал/шум	> 90 дБ
Вход Aux (MP3 link)	1 В (среднеквадр.), 20 кОм

Динамики

Сопротивление динамиков	8 Ом
Акустический преобразователь	НЧ-динамик 130 мм + ВЧ-динамик 19 мм
Чувствительность	> 85 дБ/мВт

Беспроводные

Стандарт беспроводных сетей	802.11b/g
Безопасность беспроводной сети	WEP (64 или 128 бит) WPA/WPA2 (8—63 символов)

Диапазон частот	2412—2462 МГц (К1 — К11) (для /79, /37, /55, /97) 2412—2472 МГц (К1 — К13) (для /12, /10, /05)
-----------------	---

РВС (нажатие одной кнопки)	Да
----------------------------	----

Общая информация

Сеть переменного тока	Беспроводные AC SoundSphere: 100—240 В~, 50/60 Гц
-----------------------	---

Отдельная зарядная станция:
Модель: ASSA28-050200
Вход: 100—240 В~50/60 Гц, 0,45 А
Выход: 5,0 В --- 2000 мА

Энергопотребление во время работы	22 Вт
-----------------------------------	-------

Энергопотребление в режиме ожидания Eco Power	< 0,5 Вт
---	----------

Размеры - Каждая AC	265 мм в диаметре x 410 мм
---------------------	----------------------------

Вес	
- С упаковкой	14,5 кг
- AC	12 кг

9 Устранение неисправностей



Предупреждение

- Запрещается снимать корпус устройства.

Для сохранения действия условий гарантии запрещается самостоятельно ремонтировать систему.

При возникновении неполадок в процессе использования данной системы перед обращением в сервисную службу проверьте следующие пункты. Если не удастся решить проблему, посетите веб-сайт Philips (www.philips.com/welcome). При обращении в компанию Philips устройство должно находиться поблизости, номер модели и серийный номер должны быть известны.

Отсутствует питание

- Проверьте правильность подключения сетевой вилки устройства.
- Проверьте наличие электропитания в сетевой розетке.

Нет звука

- Отрегулируйте громкость.
- Проверьте сетевое подключение. При необходимости снова настройте сеть (см. 'Подключение к домашней сети Wi-Fi для AirPlay' на стр. 13).
- Убедитесь, что выбран нужный источник звука.

Устройство не реагирует на команды

- Чтобы сбросить настройки устройства, на DS9800W нажмите и удерживайте ϕ более 5 секунд. Затем снова настройте для DS9800W сеть Wi-Fi (см. 'Подключение к домашней сети Wi-Fi для AirPlay' на стр. 13).
- Отключите вилку питания от сети и подключите повторно, а затем снова включите устройство.

Пульт ДУ не работает

- Перед нажатием любой функциональной кнопки выберите необходимый источник с помощью пульта ДУ, а не главного устройства.
- Поднесите пульт ДУ ближе к устройству.
- Установите элементы питания, соблюдая полярность (+/-), как указано на устройстве.
- Замените батарею.
- Направляйте пульт ДУ прямо на ИК-датчик на передней панели основной АС.

Сбой подключения к сети Wi-Fi

- Проверьте наличие для маршрутизатора Wi-Fi сертификации Wi-Fi 802.11b/g. Данное устройство совместимо только с маршрутизаторами с сертификацией Wi-Fi 802.11b/g.
- Если для маршрутизатора Wi-Fi имеется сертификация Wi-Fi 802.11n, убедитесь, что режим 802.11b/g включен. Устройство DS9800W не поддерживает подключение к маршрутизаторам только с сертификацией 802.11n.
- Данное устройство не поддерживает метод WPS-PIN.
- Если маршрутизатор Wi-Fi поддерживает метод WPS и WPS-PBC, но установить подключение к DS9800W не удастся, используйте метод настройки Wi-Fi вручную (см. 'Схема 2. Подключение к маршрутизатору без WPS.' на стр. 14).
- Включите в маршрутизаторе Wi-Fi передачу SSID.
- Не размещайте устройство рядом с возможными источниками помех, которые могут снижать качество сигнала Wi-Fi, например с микроволновыми печами.
- Если использовать ПК для подключения к сети Wi-Fi не удастся, проверьте, работает ли ПК с сетью Wi-Fi.

Использовать подключение по Ethernet для настройки сети AirPlay невозможно.

- Убедитесь в том, что имя SSID вашего маршрутизатора состоит только из буквенно-цифровых символов и не содержит пробел или специальные символы, например %/#/!/*.
- Если вы решите изменить имя устройства AirPlay (**Philips_Fidelio XXXX**), установленное в меню настроек, не используйте при этом специальные символы.
- Для некоторых маршрутизаторов Wi-Fi новых типов, если для подключения используется режим WPS, имя сети (SSID) может быть создано автоматически. Всегда заменяйте имя сети (SSID) по умолчанию на простое имя, состоящее из буквенно-цифровых символов, а также изменяйте режим безопасности Wi-Fi, чтобы защитить сеть.

Периодическое прерывание потокового воспроизведения музыки AirPlay

Выполните одно или все перечисленные ниже действия.

- Переместите DS9800W ближе к маршрутизатору Wi-Fi.
- Устраните препятствия между DS9800W и маршрутизатором Wi-Fi.
- Постарайтесь не использовать канал Wi-Fi, который перекрывается другими сетями Wi-Fi поблизости от устройства.
- Проверьте, достаточную ли скорость передачи данных обеспечивает сеть (если к одному и тому же маршрутизатору подключено несколько устройств, производительность AirPlay может снизиться). Отключите остальные устройства, подключенные к маршрутизатору.
- Если на маршрутизаторе Wi-Fi доступен параметр Quality of Service (QoS) (Качество обслуживания (QoS)), включите его.

- Выключите остальные маршрутизаторы Wi-Fi.

На хост-устройстве iTunes отсутствует значок AirPlay

- Убедитесь, что устройство DS9800W подключено к маршрутизатору Wi-Fi.
- Перед тем как открывать приложение iTunes, убедитесь, что на компьютере запущена служба Bonjour: Пример для ОС Windows XP: чтобы запустить эту службу, перейдите в меню **Пуск** -> **Панель управления**, а затем дважды щелкните значок **Администрирование** -> **Службы** -> **Служба Bonjour**, затем в отобразившемся меню щелкните **Запустить** и кнопку **ОК**.
- Если устранить проблему не удастся, попробуйте перезапустить устройство DS9800W.

Не удается установить подключение AirPlay с Mac или ПК

- Временно отключите брандмауэр и ПО безопасности, чтобы проверить, не блокируют ли они порты, используемые AirPlay для передачи содержимого. Сведения по снятию блокировки портов, используемых AirPlay, см. в документации к брандмауэру и ПО безопасности.
- Если при использовании для AirPlay iPod Touch/iPhone/iPad/Mac/ПК воспроизведение музыки прерывается или прекращается, попробуйте перезагрузить iPod Touch/iPhone/iPad, iTunes или DS9800W.
- В результате передачи видео или загрузки с FTP маршрутизатор может быть перегружен, что приведет к прерыванию звука во время воспроизведения музыки AirPlay. Попробуйте уменьшить нагрузку на маршрутизатор.

Дополните к инструментам пользователя

Уважаемый Потребитель! Благодарим Вас за покупку изделия Филипс (торговые марки Philips, Philips Saeco, Philips Avenio)

При покупке изделия, пожалуйста просим проконтролировать правильность заполнения гарантийного талона. Серийный номер и наименование модели приобретенного Вами изделия должны быть идентичны записи в гарантийном талоне. Не допускается внесения в талон каких-либо изменений, исправлений. В случае неправильного или неполного заполнения заполнения гарантийного талона, а также если чек не был приложен к гарантийному талону при покупке Вами изделия – несладко обратиться к продавцу.

Изделие представляет собой технически сложный товар. При бережном и внимательном отношении и использовании его в соответствии с правилами эксплуатации оно будет надежно служить Вам долгие годы. В ходе эксплуатации изделия не допускайте механических повреждений изделия, попадания внутрь посторонних предметов, жидкостей, насекомых и пр., в течение всего срока службы изделия за исключением полной идентификационной информации с наименованием модели и серийного номера на изделии. Во избежание возможных неудобств уведомите о возникновении в течение всего срока службы неисправности, прилагаемые к изделию при его продаже (серийный талон, товарный и гарантийный чеки, накладные, инструкции пользователя и иные документы). Если в процессе эксплуатации Вы обнаружите, что параметры работы изделия отклоняются от изложенных в инструкции пользователя, обратитесь, пожалуйста, за консультацией в Информационный Центр. Исполняемо под контролем: "Филлипс Консалтер Еленуца В.У.", (Успенский пер. 4, 9206 Ал. Драхув, Нижегородская область). Импортёр на территории РФ, Беларуси и Казахстана: ООО "Филипс", РФ, 123022 г. Москва, ул.Сергия Маврека, д.13 (в случае импортирующей организации). Если купленное Вами изделие требует специальной установки и подключения, рекомендуем обратиться в организацию, осуществляющую на окзании такого рода услуг. Либо (компания), осуществляющие Вам установку, несет ответственность за правильность проведения работ. Помните, квалифицированная установка и подключение изделия существенно для его дальнейшей правильной функционирования и гарантийного обслуживания.

Сроки и условия гарантии:

Наименование Изделия	Срок гарантии**	Срок службы**
Домашние медиацентры	1 год	5 лет
Стационарные аудио видеосистемы, проигрыватели, переносные и автомобильные, автомобильные медиацентры и Устройства	1 год	3 года
Персональные устройства, носимые проигрыватели, диктофоны, фотофоны, компьютерная периферия, автомобильная акустика, индивидуальные персонализированные устройства, обучающие планшеты ДУ	1 год	1 год
Бытовая техника для дома и персонального ухода (кофемашинки, кофеварки, пылесосы, паровые станции, утюги, кухонная техника, бритвы, эпиляторы, электрические зубные щетки, товары по уходу за волосами и т.д.)	2 года	3 года
Домашние товары по уходу за детьми (Филлипс-Авеню)	2 года	2 года

***Исчисляются со дня передачи товара покупателю или с даты изготовления, если дату передачи определить невозможно. Дату изготовления изделия Вы можете определить по серийному номеру (см.схему ПТННхххх, где ПТ – код, ПН номер недели, х – любой символ). Пример: А0021025123456 – дата изготовления 25 июля 2010г. Также дату производства указываете на некоторых изделиях кодов вида: ПТНН, ПТННх, ПТННхх или хПТННххх. В случае затруднений при определении даты изготовления обратиться, пожалуйста, в Информационный Центр.**

Настоящая гарантия распространяется только на изделия, имеющие полную идентификационную информацию, приобретенные и использованные исключительно для личных, семейных, домашних и иных нужд, не связанных с осуществлением предпринимательской деятельности. По окончании срока службы, обратитесь в авторизованный сервисный центр для проведения профилактических работ и получения рекомендаций по дальнейшей эксплуатации изделия. Гарантийное обслуживание не распространяется на изделия, несоблюдающие корпоративные возмездия вследствие:

- Нарушения Перроботом права эксплуатации, хранения или транспортировки изделия;
 - Действия третьих лиц;
 - ремонта непрофессиональными лицами;
 - внесения не санкционированных изменений конструкции или схемотехнических изменений и изменений программного обеспечения;
 - отклонения от Государственных Технических Стандартов (ГОСТов) и норм производителя, телекоммуникационных и кабельных сетей;
 - использования нестандартных и подключенных изделия;
 - подключения изделия к другому изделию/товару в несобственно состоянии (любые соединения должны осуществляться только после отключения всех соединяемых изделий/товаров от питающей сети).
- Гарантия не распространяется также на расходные материалы и аксессуары, включая, но не ограничиваясь: наушники, чехлы, соединительные кабели, изделия из стекла, смывные ланши, батарейки и аккумуляторы, защитные экраны, наконечники мусора, ремни, щетки, головки бритвы и эпиляторы, иные детали с оригинальным сроком эксплуатации.

Зарегистрируйте ваше изделие на www.philips.ru и станьте участником Клуба Филипс – быть в курсе последних новостей, рекламных акций, запуска новых программ, а также предложить по расширению гарантии. Любую информацию об изделии, рекламных сервисах центров и сервисном обслуживании Вы можете получить в Информационном Центре Филипс:

Страна	Россия	Беларусь	Казахстан*
Телефон	8 800 200-0880 (бесплатный звонок в РФ, в т.ч. с мобильных телефонов), (495) 961-1111	8 820 0011 0068 (бесплатный звонок на территории РФ, в т.ч. с мобильных телефонов)	875 11 65 0123 (бесплатный звонок со стационарных телефонов на территории Казахстана)
Время работы (местное)	с 9:00 до 21:00 без выходных	с 9:00 до 20:00 без выходных	с 12:00 до 23:00 без выходных
Веб-сайт	www.philips.ru	www.philips.by	www.philips.kz

*Клиенты мобильной компании KazanCell, филиал операторов мобильной связи в Казахстане www.philips.kz несут ответственность за предоставление услуг.

Место для прикрепления
кассового и товарного чеков

ГАРАНТИЙНЫЙ ТАЛОН
Российская Федерация, Республика Беларусь, Казахстан Республикасы*

PHILIPS

Модель:

Заполнение обязательно

Серийный номер:

Заполнение обязательно

Дата продажи:

Заполнение обязательно

ПРОДАВЕЦ:

Название торговой организации:

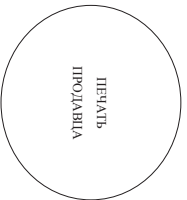
Заполнение обязательно

Телефон торговой организации:

Заполнение обязательно

Адрес и E-mail:

Заполнение обязательно



Изделие получило в исправном состоянии, в полной комплектности, с инструкцией по эксплуатации на русском языке. Со всеми техническими характеристиками, функциональными возможностями и правилами эксплуатации ознакомлен. Изделие осмотрено и проверено в моем присутствии, претензий к качеству и внешнему виду не имею. Всё изложенное в инструкции по эксплуатации и гарантийном талоне обязуюсь выполнить и гарантирую выполнение всеми пользователями изделия. С условиями гарантии ознакомлен и согласен.

(ФИО и подпись покупателя)

Внимание! Требуется полное заполнение гарантийного талона продавцом!

Гарантийный талон недействителен при его неправильном или неполном заполнении, без печати продавца и подписи покупателя. Кассовый и товарный чеки о покупке должны быть прикреплены к настоящему гарантийному талону.



Specifications are subject to change without notice
© 2011 Koninklijke Philips Electronics N.V.
All rights reserved.

DS9800W_10_UM_V1.0

