

Mindig az Ön rendelkezésére áll!

Regisztrálja termékét és vegye igénybe a rendelkezésre álló támogatást:
www.philips.com/support



BT50
BT25



Felhasználói kézikönyv

PHILIPS

Tartalomjegyzék

1	Fontos!	2
----------	----------------	----------

2	Hordozható hangszóró	3
	Bevezetés	3
	A doboz tartalma	3
	A hangszóró áttekintése	3

3	Kezdő lépések	4
	A beépített akkumulátor feltöltése	4
	Be- és kikapcsolás	4

4	Lejátszás Bluetooth-eszközökről	6
	Készülék csatlakoztatása	6
	Eszköz lecsatlakoztatása	6
	Eszköz újracsatlakoztatása	7

5	Lejátszás külső eszközeiről	8
----------	------------------------------------	----------

6	Termékadatok	9
	Erősítő	9
	Hangsugárzó	9
	Bluetooth	9
	Általános információk	9

7	Hibakeresés	10
	Általános	10
	A Bluetooth eszközeiről	10

8	Megjegyzés	11
	Megfelelőség	11
	Óvja a környezetet!	11
	Védjegyre vonatkozó információk	12

1 Fontos!



Figyelem

- A termék borítását megbontani tilos.
 - Tilos a készülék bármely alkatrészének a kenése.
 - A terméket tilos más elektromos berendezésre helyezni.
 - Ne tegye ki a terméket közvetlen napfény, nyílt láng vagy hó hatásának.
-
- Gondosan olvassa el az utasításokat.
 - Ügyeljen a figyelmeztetéseken foglaltakra.
 - Kövesse az utasításokat.
 - Óvja a készüléket a víztől.
 - Ne helyezze a készüléket hőt kibocsátó eszközök, így fűtőtestek, fűtőnyílások, kályhák vagy működésük során hőt termelő készülékek (pl. erősítő) közelébe.
 - Kizárólag a gyártó által javasolt tartozékokat használja.
 - A készülék javítását, szervizelését bízza szakemberre. A készüléket a következő esetekben kell szervizeltetni: a készülék bármilyen módon megsérült, például folyadék került a készülékbe, beleesett valami, a készüléket eső vagy nedvesség érte, nem működik megfelelően vagy leejtették.
 - Az akkumulátor nem tehető ki sugárzó hőnek, mint például napsugárzás, tűz vagy hasonló.
 - A készüléket ne tegye ki cseppenő, fröccsenő folyadéknak.
 - Ne helyezzen a készülékre semmilyen veszélyforrást (pl. folyadékkal töltött tárgyat, égő gyertyát).



Megjegyzés

- A típustábla a készülék alján található.

2 Hordozható hangszóró

Köszönjük, hogy Philips terméket vásárolt, és üdvözljük a Philips világában! A Philips által biztosított teljes körű támogatáshoz regisztrálja termékét a www.philips.com/welcome oldalon.

Bevezetés

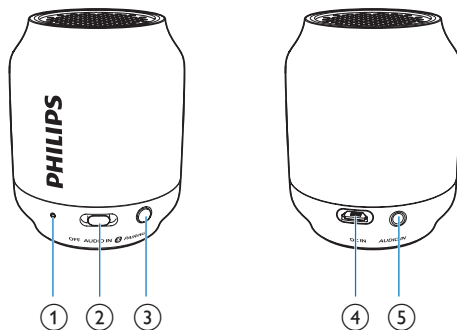
A hangszóró lehetővé teszi, hogy Ön Bluetooth eszközről és más külső audioeszközről hallgasson zenét.


A doboz tartalma

Ellenőrizze és azonosítsa be a csomag tartalmát:

- Hangszóró
- USB töltőkábel töltéshez
- Rövid használati útmutató
- Biztonsági és figyelmeztető tájékoztató

A hangszóró áttekintése



- 1 LED-jelzőfény**
 - Jelzi az akkumulátor vagy Bluetooth-csatlakozás állapotát.
- 2 Forrásválasztó (OFF (ki)/AUDIO IN (audiobemenet)/ )**
 - Bluetooth vagy AUDIO IN forrás kiválasztása.
 - Kapcsolja ki a hangszórót.
- 3 PAIRING**
 - Belépés a Bluetooth párosítási módba.
 - Bluetooth kapcsolat megszakítása.
- 4 DC IN**
 - A beépített akkumulátor újratöltése.
- 5 AUDIO IN**
 - Külső audioeszköz csatlakoztatása.

3 Kezdő lépések

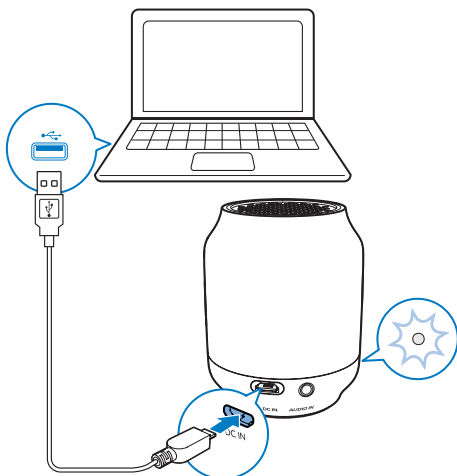
A fejezetben bemutatott műveleteket a megadott sorrendben végezze el.

A beépített akkumulátor feltöltése

A hangszóró beépített akkumulátorral működik.

Megjegyzés

- Használat előtt tölts fel teljesen a beépített akkumulátort.
- A mikro USB csatlakozóaljzat csak töltéshez használható.
- Az akkumulátor teljes feltöltése kb. 2 órát vesz igénybe.
- Az akkumulátor csak korlátozott számú alkalommal tölthető újra. Az akkumulátor élettartama és a töltési ciklusok száma a használat módjától és a beállításoktól függ.




Csatlakoztassa az USB-kábelt a következőkhöz:

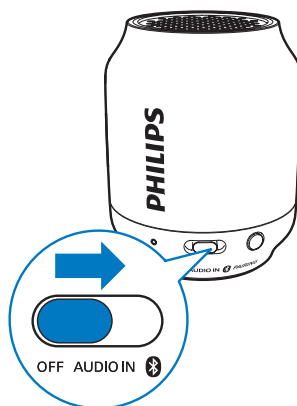
- a hangszóró **DC IN** aljzata és
- a számítógép USB-aljzata.

A LED-jelzőfény az akkumulátor állapotát jelzi.

	Töltés alatt	Teljesen feltöltve
„OFF” (kikapcsolt) mód	Fehéren villog	Ki
„AUDIO IN” (audiobemeneti) mód	Fehéren villog	Fehéren világít
„Bluetooth” üzemmód	Kéken villog vagy kéken folyamatosan világít (a Bluetooth-csatlakozás állapotától függően)	Kéken villog vagy kéken folyamatosan világít (a Bluetooth-csatlakozás állapotától függően)

Be- és kikapcsolás

- A hangszugárzó bekapcsolásához csúsztassa el a forrásválasztót **AUDIO IN** vagy  állásba.



- A hangszugárzó kikapcsolásához csúsztassa el a forrásválasztót **OFF** állásba.

Készletli üzemmódba kapcsolás

A hangszóró automatikusan készletli módba vált a következő esetekben:

- Bluetooth üzemmódban, ha a Bluetooth-kapcsolat 15 percig érvénytelen; vagy
- AUDIO IN (audiobemeneti) üzemmódban, ha nincs audiobemeneti kábel csatlakoztatva 15 percig.

4 Lejátszás Bluetooth-eszközökről

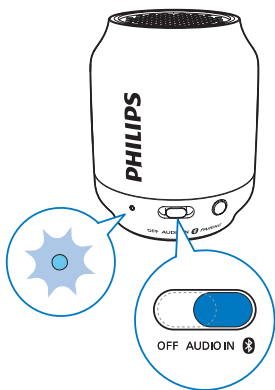
A hangszóró Bluetooth-kompatibilis eszközök hangfelvételeinek lejátszására alkalmas.

Megjegyzés

- A hangszugárzó maximum 4 párosított eszközt tud megjegyezni. Az ötödik párosított eszköz automatikusan lecseréli az elsőt.
- A hangszugárzó és a Bluetooth funkciós eszköz között lévő bármilyen akadály csökkentheti a működési hatótávolságot.
- Az interferencia elkerülése érdekében tartsa távol más elektronikus eszközöktől.
- A hangszugárzó és a Bluetooth eszköz közötti optimális működési távolság körülbelül 10 méter.
- Ellenőrizze, hogy a **AUDIO IN** aljzathoz ne legyen audiobemeneti kábel csatlakoztatva.

Készülék csatlakoztatása

- 1 Állítsa a forrásválasztót **B** állásba.
↳ A LED-jelzőfény kéken villog.



- 2 Engedélyezze a Bluetooth funkciót a Bluetooth készüléken, és keressen párosítható Bluetooth eszközöket (a készülék használati útmutatója szerint).

- 3 Párosításhoz, illetve csatlakoztatáshoz válassza ki a képernyőn megjelenő **[Philips BT50]** / **[Philips BT25]** elemet. Ha szükséges, adja meg a „0000” párosítási jelszót.

↳ A sikeres párosítást és csatlakoztatást követően a hangszugárzó kétszer csipogó hangot ad, és a LED-jelzőfény elkezd folyamatosan kéken villogítani.

- Ha nem találja meg a **[Philips BT50]** / **[Philips BT25]** elemet készülékén, nyomja le és tartsa lenyomva a **PAIRING** gombot több mint 3 másodpercig, amíg a készülék hármás sípoló hangot nem ad ki.

- 4 Audiotartalmak lejátszása a Bluetooth eszközön.

Tanács

- A lejátszás vezérléséhez használhatja a Bluetooth-eszközt.

LED-jelzőfény (kék)

jelzőfény	Bluetooth-csatlakozás állapota
Gyors villogás (2 Hz)	Párosítás
Lassú villogás (1 Hz)	Csatlakoztatás
Folyamatos kék	Csatlakoztatva

Eszköz lecsatlakoztatása

- Tartsa nyomva a **PAIRING** gombot legalább három másodpercig.
↳ A hangszóró három hangjelzést ad.
- Kapcsolja ki a Bluetooth funkciót az eszközön; vagy
- helyezze az eszközt a hatótávolságon kívülre.
↳ A hangszóró két hangjelzést ad, és a LED-jelzőfény kéken villog.



Megjegyzés

- Mielőtt másik Bluetooth-eszközt csatlakoztatna, először csatlakoztassa le az aktuális eszközt.

Eszköz újracsatlakoztatása

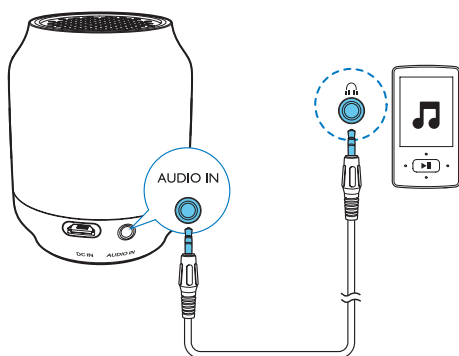
Ha bekapcsolja a hangsugárzót, az automatikusan az utolsó csatlakoztatott eszközhöz fog ismét csatlakozni, ha nem, a csatlakozás megkezdéséhez válassza ki a **[Philips BT50]** / **[Philips BT25]** elemet a Bluetooth eszközön.

5 Lejátszás külső eszközeiről

A hangszórával külső eszközökről, például MP3-lejátszóról is játszhat le zenét.

Megjegyzés

- Ellenőrizze, hogy a zenelejátszás a Bluetooth-kapcsolaton keresztül szüneteltetve van.



- 1 Csatlakoztasson egy audiobemeneti kábelt (külön kapható) egy 3,5 mm-es csatlakozó mindkét végével
 - a hangszóró **AUDIO IN** aljzatához, és
 - a külső audioeszköz fejhallgató-csatlakozójához.
- 2 Állítsa a forrásválasztót **AUDIO IN** állásba.
↳ A LED jelzőfény fehérre vált.
- 3 Audiotartalmak lejátszása külső eszközeiről (lásd az eszköz használati útmutatóját).

6 Termékadatok



Megjegyzés

- A termékinformáció előzetes bejelentés nélkül módosítható.

Erősítő

Névleges kimenő teljesítmény	2 W RMS
Frekvenciaválasz	100 -16000 Hz, ± 3 dB
Jel-zaj arány	>70 dBA
Audiobemenet	300 mV (tipikus) – 1600 mV (MAX) RMS

Hangsugárzó

Hangszóró-impedancia	4 ohm
Hangszórómeghajtó	4 cm teljes hangterjedelem
Érzékenység	82 dB/m/W ± 3 dB/ m/W

Bluetooth

Bluetooth verzió	V2.1 + EDR
Bluetooth profil	A2DP
Frekvenciasáv/kimeneti teljesítmény	2,400 GHz - 2,483 GHz ISM-sáv / ≤ 4 dBm (2. osztály)
Bluetooth tartomány	10 m (szabad területen)

Általános információk

Tápellátás (Micro USB-aljzaton keresztül)	5 V / 0,5 A
Beépített Li-Polymer akkumulátor	3,7 V, 365 mAh
Méretetek - Főegység (Sz x Ma x Mé)	61 x 76 x 61 mm
Tömeg - Főegység	0,1 kg

7 Hibakeresés



Figyelem

- A készülék borítását megbontani tilos.

Ne próbálja önállóan javítani a készüléket, mert ezzel a garancia érvényét veszíti. Ha a készülék használata során problémákba ütközik, nézze át az alábbi pontokat, mielőtt szakemberhez fordulna. Ha a probléma továbbra is fennáll, látogasson el a Philips weboldalára (www.philips.com/support) Amikor felveszi a kapcsolatot a Philips képviselővel, tartózkodjon a készülék közelében, és készítse elő a készülék típus- és sorozatszámát.

Általános

Nincs áram

- Töltse fel a hangszóró akkumulátorát.

Nincs hang

- A csatlakoztatott eszközön állítsa be a hangerőt.
- Ha Bluetooth-on keresztül hallgat audiotartalmakat, ügyeljen rá, hogy ne legyen csatlakoztatva audiobemeneti kábel a **AUDIO IN** aljzatba.
- Ellenőrizze, hogy a Bluetooth-eszköz a hatótávolságon belül található-e.

A hangszóró nem reagál

- Töltse fel a hangszórót.

A Bluetooth eszközről

Bluetooth-kompatibilis eszközhöz való csatlakozást követően a hang rossz minőségű.

- Gyenge a Bluetooth-vétel. Tegye az eszközt közelebb a készülékhez, vagy távolítsa el minden akadályt a kettő közül.

Nem sikerült megtalálni a [Philips BT50] / [Philips BT25] elemet az eszközön a párosításhoz.

- Nyomja meg és tartsa lenyomva a **PAIRING** gombot legalább három másodpercig, majd próbálkozzon újra.

Nem lehet csatlakozni a készülékhez.

- A készülék Bluetooth funkciója nincs engedélyezve. A funkció engedélyezésének módját a készülék felhasználói útmutatójában találja.
- A készülék már másik Bluetooth-kompatibilis eszközhöz csatlakozik. Csatlakoztassa le a másik eszközt, majd próbálja újra.

A párba rendezett eszköz egyfolytában csatlakozik és lecsatlakozik.

- Gyenge a Bluetooth-vétel. Tegye az eszközt közelebb a készülékhez, vagy távolítsa el minden akadályt a kettő közül.
- Egyes készülékek esetén a Bluetooth-kapcsolat energiatakarékossági okok miatt automatikusan megszakadhat. Ez nem jelenti a készülék meghibásodását.

8 Megjegyzés

A Gibson Innovations által kifejezetten jóvá nem hagyott változtatások és átalakítások a készüléken semmissé tehetik a felhasználó jogait a termék működtetésére vonatkozóan.

Megfelelőség

A Gibson Innovations kijelenti, hogy ez a termék megfelel az 2014/53/EU irányelv lényeges előírásainak és kiegészítéseinek. A Megfelelőségi nyilatkozat a www.philips.com/support címen olvasható.

Óvja a környezetet!

A régi készülékek és akkumulátorok kiselejtezése



Ez a termék kiváló minőségű anyagok és alkatrészek felhasználásával készült, amelyek újrahasznosíthatók és újra felhasználhatók.



Ha ez a szimbólum szerepel a terméken, az azt jelenti, hogy a termék megfelel a 2012/19/EU európai irányelv követelményeinek.



Ez a szimbólum azt jelenti, hogy a termékhez beépített újratölthető akkumulátor tartozik, amelyre a 2013/56/EU irányelv vonatkozik, ezért nem kezelhető háztartási hulladékként. Javasoljuk, hogy vigye el készülékét hivatalos gyűjtőhelyre vagy Philips szervizközpontba,

ahol szakember távolítja el az újratölthető akkumulátort.

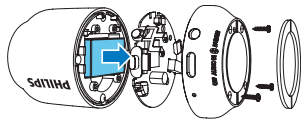
Tájékozódjon az elektromos és elektronikus termékek és újratölthető akkumulátorok szelektív hulladékként történő gyűjtésének helyi feltételeiről. Kövesse a helyi szabályokat, és ne dobja az elhasznált terméket és újratölthető akkumulátort a háztartási hulladékgyűjtőbe. Az elhasznált termék és újratölthető akkumulátor megfelelő hulladékkezelése segítséget nyújt a környezettel és az emberi egészséggel kapcsolatos negatív következmények megelőzésében.



Vigyázat

- A beépített akkumulátor eltávolítása a garancia elvesztését vonja maga után, és használhatatlanná teheti a terméket.

A termék beépített akkumulátor eltávolítását minden esetben bízza szakmai személyzetre.



Környezetvédelemmel kapcsolatos tudnivalók

A termék csomagolása nem tartalmaz felesleges csomagolóanyagot. Igyekezünk úgy kialakítani a csomagolást, hogy könnyen szétválasztható legyen a következő három anyagra: karton (doboz), polisztirol (védőelem) és polietilén (zacskó, védő habfólia).

A rendszerben található anyagokat erre specializálódott vállalat képes újrafeldolgozni és újrahasznosítani. Kérjük, tartsa szem előtt a csomagolóanyagok, kimerült akkumulátorok és régi készülékek leselejtezésére vonatkozó helyi előírásokat.

Védjegyre vonatkozó információk



A Bluetooth® jelzés és az emblémák a Bluetooth SIG Inc. bejegyzett védjegyei. A Gibson engedéllyel használja ezeket jelzéseket. Minden egyéb védjegy és kereskedelmi név az illető jogtulajdonost illeti.



Copyright © 2015 Gibson Innovations Limited. Revised Edition © 2017
This product has been manufactured by, and is sold under the responsibility of Gibson
Innovations Ltd., and Gibson Innovations Ltd. is the warrantor in relation to this product.
Philips and the Philips Shield Emblem are registered trademarks of Koninklijke Philips N.V.
and are used under license.

BT25_BT50_00_UM_V4.0

