

**PHILIPS**

EverPlay

BT7900

# Manuale utente



Registrare il prodotto e richiedere assistenza all'indirizzo  
[www.philips.com/support](http://www.philips.com/support)

# Sommario

---

<b>1</b>	<b>Importante</b>	<b>2</b>
	Sicurezza	2
	Avviso	2

---

<b>2</b>	<b>Altoparlante Bluetooth</b>	<b>4</b>
	Introduzione	4
	Contenuto della confezione	4
	Panoramica dell'altoparlante	4

---

<b>3</b>	<b>Introduzione</b>	<b>5</b>
	Accensione/spegnimento	5
	Verificare il livello della batteria	6
	Ricarica della batteria integrata	6

---

<b>4</b>	<b>Riproduzione da dispositivi Bluetooth</b>	<b>8</b>
	Collegamento di un dispositivo Bluetooth	8
	Riproduzione da un dispositivo Bluetooth connesso	9
	Disconnessione di un dispositivo	9
	Riconnessione di un dispositivo	9
	Eliminazione delle informazioni di associazione	9
	Controllo della chiamata	9

---

<b>5</b>	<b>Altre funzioni</b>	<b>10</b>
	Riproduzione da un dispositivo esterno	10
	Regolazione del volume	10
	Fissaggio del laccetto	10

---

<b>6</b>	<b>Specifiche</b>	<b>11</b>
----------	-------------------	-----------

---

<b>7</b>	<b>Risoluzione dei problemi</b>	<b>12</b>
	Informazioni generali	12
	Informazioni sui dispositivi Bluetooth	12

# 1 Importante

## Sicurezza

### Avviso

- Non rimuovere il rivestimento di questo altoparlante.
  - Non posizionare mai questo altoparlante su altre apparecchiature elettriche.
  - Tenere lontano l'altoparlante dalla luce diretta del sole, fiamme vive o fonti di calore.
- 
- Utilizzare solo accessori specificati dal produttore.
  - La batteria non deve essere esposta a fonti di calore eccessivo come luce solare, fuoco o simili.
  - Non posizionare sull'altoparlante oggetti potenzialmente pericolosi (ad esempio candele accese).
  - L'altoparlante è conforme allo standard di impermeabilità IP57 solo se la protezione della presa USB/AUDIO IN è perfettamente rivestita.
  - Se l'altoparlante si bagna, pulirlo con un panno morbido e asciutto, quindi lasciarlo asciugare completamente in un luogo ben ventilato prima di utilizzarlo nuovamente.
  - La temperatura di funzionamento del prodotto è compresa tra -10 °C e 40 °C.
  - Per ragioni di sicurezza, la batteria non viene caricata se la sua temperatura è inferiore a 0 °C o superiore a 40 °C.

### Nota

- La targhetta del modello è situata sul lato sinistro dell'altoparlante.

## Avviso

Qualsiasi modifica o intervento su questo dispositivo, se non espressamente consentito da Gibson Innovations, può invalidare il diritto dell'utente all'uso dello stesso.

## Conformità

# CE 1588

Con la presente, Gibson Innovations dichiara che questo prodotto è conforme ai requisiti essenziali e ad altre disposizioni correlate della Direttiva 1999/5/CE. La Dichiarazione di conformità è presente sul sito [www.philips.com/support](http://www.philips.com/support).

## Salvaguardia dell'ambiente

### Smaltimento di prodotti e batterie obsoleti



Questo prodotto è stato progettato e realizzato con materiali e componenti di alta qualità, che possono essere riciclati e riutilizzati.



Questo simbolo indica che il prodotto è conforme alla Direttiva Europea 2012/19/UE.



Questo simbolo indica che il prodotto contiene una batteria ricaricabile

integrata che è soggetta alla Direttiva Europea 2013/56/UE e non può quindi essere gettata insieme ai normali rifiuti domestici. Si consiglia di portare l'apparecchio presso un punto di raccolta o un centro assistenza Philips dove un tecnico provvederà alla rimozione della batteria.

Informarsi sul sistema di raccolta differenziata in vigore per i prodotti elettrici ed elettronici, e sulle batterie ricaricabili nella zona in cui si desidera smaltire il prodotto. Seguire le normative locali e non smaltire mai il prodotto e le batterie ricaricabili con i normali rifiuti domestici. Il corretto smaltimento delle batterie ricaricabili e dei prodotti non più utilizzabili aiuta a prevenire l'inquinamento ambientale e possibili danni alla salute.



#### Attenzione

- La rimozione della batteria integrata rende nulla la garanzia e può danneggiare il prodotto.

Per rimuovere la batteria integrata, rivolgersi sempre a personale specializzato.

#### Informazioni per il rispetto ambientale

L'uso di qualsiasi imballo non necessario è stato evitato. Si è cercato, inoltre, di semplificare la raccolta differenziata, usando per l'imballaggio tre materiali: cartone (scatola), polistirene espanso (materiale di separazione) e polietilene (sacchetti, schiuma protettiva).

Il sistema è composto da materiali che possono essere riciclati e riutilizzati purché il disassemblaggio venga effettuato da aziende specializzate. Attenersi alle norme locali in materia di riciclaggio di materiali per l'imballaggio, batterie usate e apparecchiature obsolete.

## Avviso sul marchio



Il marchio e i logo Bluetooth® sono marchi registrati di proprietà di Bluetooth SIG, Inc., pertanto l'utilizzo di tali marchi da parte di Gibson Innovations Limited è consentito su licenza. Altri marchi e nomi di marchi appartengono ai rispettivi proprietari.



Qualcomm è un marchio registrato di Qualcomm Incorporated, registrato negli Stati Uniti e in altri paesi.

Quick Charge è un marchio registrato di Qualcomm Incorporated. Tutti i marchi registrati di Qualcomm Incorporated sono utilizzati con il relativo permesso.

## 2 Altoparlante Bluetooth

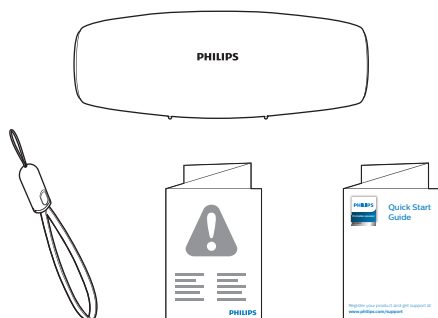
Congratulazioni per l'acquisto e benvenuti in Philips! Per trarre il massimo vantaggio dall'assistenza fornita da Philips, registrare il proprio prodotto sul sito [www.philips.com/welcome](http://www.philips.com/welcome).

### Introduzione

Con questo altoparlante, è possibile ascoltare l'audio dai dispositivi Bluetooth o da altri dispositivi audio esterni tramite un cavo di ingresso audio da 3,5 mm.

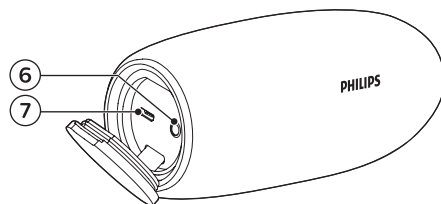
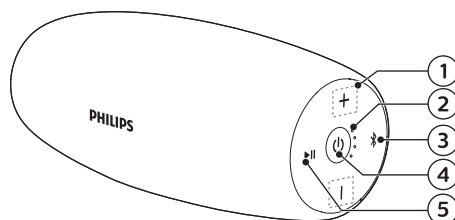
### Contenuto della confezione

Controllare e identificare i seguenti contenuti della confezione:



- Altoparlante
- Laccetto USB
- Materiali stampati

### Panoramica dell'altoparlante



- ① **-/+**
  - Consentono di regolare il volume.
- ② **Indicatori del livello batteria**
  - Mostrano il progresso della ricarica.
  - Mostrano il livello della batteria.
- ③ **Bluetooth**
  - Consente di accedere alla modalità di associazione Bluetooth.
  - Consente di eliminare le informazioni relative all'associazione Bluetooth.
- ④ **Power**
  - Consente di attivare/disattivare l'altoparlante.
  - Consente di verificare il livello della batteria.
  - Indica lo stato della connessione Bluetooth.

### 5 ▶||

- In modalità Bluetooth, premere per mettere in pausa o riprendere la riproduzione.
- In modalità Bluetooth, premere due volte per riprodurre il brano successivo.
- Consente di rispondere a una chiamata in entrata tramite connessione Bluetooth.

### 6 AUDIO IN

- Consente di collegare un dispositivo audio esterno.

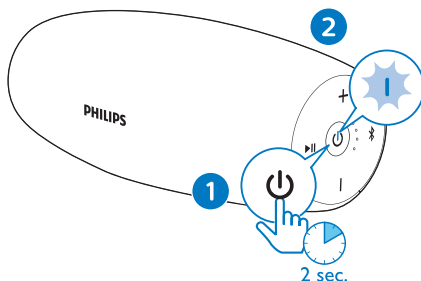
### 7 🔌



- Consente di caricare la batteria integrata

## 3 Introduzione

Seguire sempre le istruzioni di questo capitolo in sequenza.

### Accensione/ spegnimento



- Per accendere l'altoparlante, tenere premuto  per oltre due secondi.
  - ↳ La spia Bluetooth inizia a lampeggiare.
  - ↳ Gli indicatori del livello della batteria si illuminano brevemente.
  - ↳ L'altoparlante emette un segnale acustico.
- Per spegnere l'altoparlante, tenere premuto  nuovamente per due secondi.




#### Nota

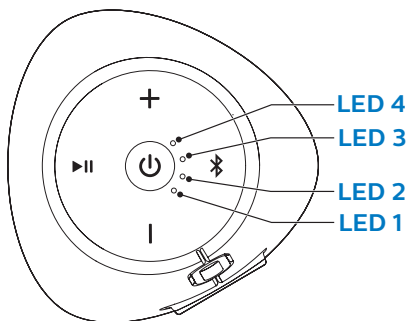
- Quando non è presente alcuna connessione Bluetooth per 15 minuti o la batteria si trova a un livello basso, l'altoparlante si spegne automaticamente per risparmiare energia.
- In caso di mancata riproduzione audio o di mancato utilizzo da parte dell'utente per un periodo di 5 minuti, il collegamento Bluetooth in uso si interrompe, la spia Bluetooth si attenua e l'altoparlante entra automaticamente in modalità standby.

## Verificare il livello della batteria

L'altoparlante è alimentato dalla batteria ricaricabile integrata. Dopo l'accensione, l'altoparlante mostra il livello di carica della batteria immediatamente e l'indicazione della batteria scompare in cinque secondi.

- Per verificare manualmente il livello di carica della batteria, premere brevemente  in modalità accensione o spegnimento.
  - ↳ Il diverso comportamento dei quattro LED indica i diversi livelli della batteria.

### Spia LED:



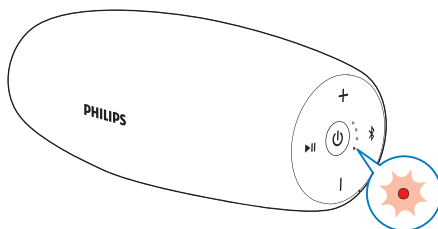
Alimentazione tramite batterie	LED 1	LED 2	LED 3	LED 4
Massima	Bianco fisso			
> 80%	Bianco fisso			Off
50% - 80%	Bianco fisso		Off	
20% - 50%	Bianco fisso	Off		
Batteria scarica (< 20%)	Lampeggia in rosso	Off		

## Ricarica della batteria integrata

### Nota

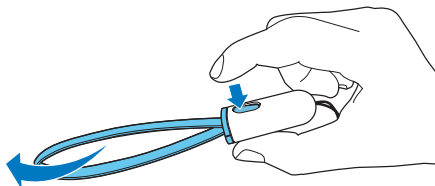
- Per ricaricare completamente la batteria occorrono circa tre ore.
- La presa micro USB serve solo per le operazioni di ricarica.
- La batteria ricaricabile può essere ricaricata per un numero limitato di volte. La durata e i cicli di ricarica della batteria variano in base all'uso e alle impostazioni.
- È possibile utilizzare un adattatore di alimentazione compatibile con Quick Charge 3.0 (non in dotazione; si consiglia uscita da 5 V, 2,1A) per velocizzare il processo di ricarica.

Quando il livello della batteria è basso, LED 1 lampeggia in rosso come illustrato nella figura.

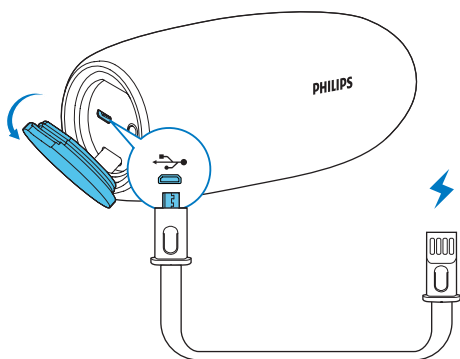


### Per ricaricare la batteria integrata:

- Estrarre il cavo USB dal laccetto USB come illustrato nella figura.




- Collegare l'altoparlante all'alimentazione CA utilizzando un adattatore di alimentazione (non in dotazione; si consiglia un adattatore da 5 V, 2,1 A).



Livello della batteria	LED 1	LED 2	LED 3	LED 4
Livello di carica: 20%-50%	Bianco fisso	Lampeggia in bianco	Off	
Livello di carica: 50%-80%	Bianco fisso		Lampeggia in bianco	Off
Livello di carica > 80%	Bianco fisso			Lampeggia in bianco
Completamente carica	Bianco fisso (disattivazione in 3 minuti)			

Stato sistema	Stato batteria	Comportamento del sistema
On	In carica	Un segnale acustico, senza indicazione di carica.
Off	In carica	Mostra l'indicazione di ricarica
Off	Completamente carica	Tutti i LED sono accesi, quindi si spengono dopo tre minuti.

## Controllare il progresso della ricarica

Durante la ricarica, è possibile premere  per verificare il progresso.

Livello della batteria	LED 1	LED 2	LED 3	LED 4
Livello di carica < 20%	Lampeggia in bianco	Off		



# 4 Riproduzione da dispositivi Bluetooth

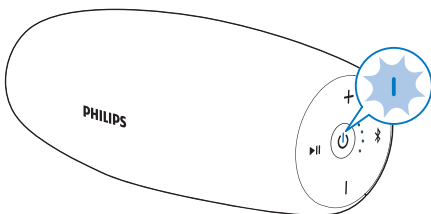
Con questo altoparlante, è possibile ascoltare l'audio dai dispositivi Bluetooth e tramite questa tecnologia è quindi possibile controllare la chiamata in entrata.


## Collegamento di un dispositivo Bluetooth

### Nota

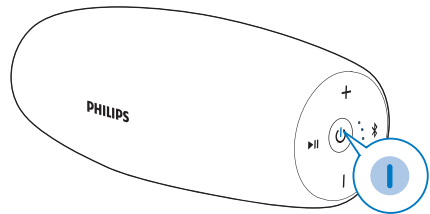
- Accertarsi che la funzione Bluetooth sia abilitata sul dispositivo e che questo sia impostato come visibile a tutti gli altri dispositivi Bluetooth.
- Qualsiasi ostacolo tra questo altoparlante e il dispositivo Bluetooth può ridurre la portata di funzionamento.
- Tenere lontano da altri dispositivi elettronici che possano causare interferenze.
- Il raggio d'azione tra questo altoparlante e il dispositivo Bluetooth è di circa 30 metri.

- 1 Verificare che l'altoparlante sia in modalità di associazione Bluetooth.  
↳ Il LED Bluetooth lampeggia in blu rapidamente.



- ↳ Se il LED lampeggia in blu lentamente, tenere premuto  per due secondi per attivare la modalità di associazione.

- 2 Sul dispositivo Bluetooth, abilitare la funzione Bluetooth e cercare i dispositivi Bluetooth che possono essere associati (consultare il manuale dell'utente del dispositivo).
- 3 Selezionare **[Philips BT7900]** sul proprio dispositivo per eseguire l'associazione. Se necessario, inserire "0000" come password di associazione.  
↳ Dopo aver stabilito la connessione, l'altoparlante emette due volte un segnale acustico e il LED diventa blu fisso.



Comportamento spia LED	Descrizione
Lampeggia velocemente in blu	Pronto per l'associazione
Lampeggia lentamente in blu	Riconnessione all'ultimo dispositivo connesso; In attesa di connessione dal dispositivo associato
Blu fissa	Connesso

## Riproduzione da un dispositivo Bluetooth connesso



### Nota

- La riproduzione della musica si interrompe quando arriva una chiamata e riprende al termine della stessa.

Dopo aver eseguito correttamente il collegamento Bluetooth, riprodurre l'audio sul dispositivo connesso.

↳ L'audio viene riprodotto dal dispositivo Bluetooth all'altoparlante.

- Per mettere in pausa/riprendere la riproduzione, premere ►||.
- Per riprodurre il brano successivo, premere due volte ►||.



### Suggerimento

- È inoltre possibile utilizzare il dispositivo Bluetooth per controllare la riproduzione.

## Disconnessione di un dispositivo

- Tenere premuto ✂ per due secondi;
- Spegnerne l'altoparlante;
- Disattivare la funzione Bluetooth sul dispositivo oppure
- Spostare il dispositivo al di fuori del campo di comunicazione.

## Riconnessione di un dispositivo

- All'accensione dell'altoparlante, quest'ultimo tenta di ricollegarsi all'ultimo dispositivo connesso automaticamente;
- Se il collegamento non riesce, selezionare [Philips BT7900] sul menu Bluetooth per avviare la riconnessione.

## Eliminazione delle informazioni di associazione

- Tenere premuto ✂ per 10 secondi.

## Controllo della chiamata

Dopo aver connesso il Bluetooth correttamente, con questo altoparlante è possibile controllare una chiamata in entrata.

Pulsante	Funzione
►	Premere per rispondere a una chiamata in entrata.
	Tenere premuto per due secondi per rifiutare una chiamata in entrata.
	Durante una chiamata, premere per terminarla.
	Durante una chiamata, tenere premuto per due secondi per trasferire la chiamata al dispositivo portatile.

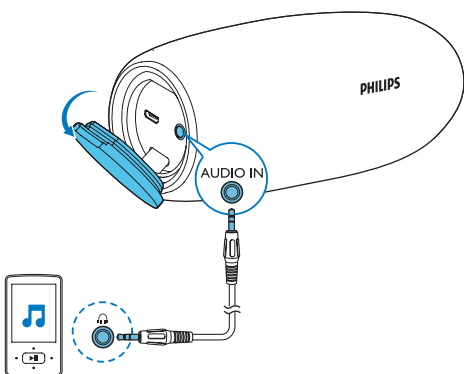
## 5 Altre funzioni

### Riproduzione da un dispositivo esterno

Con questo altoparlante è anche possibile ascoltare un dispositivo audio esterno come un lettore MP3.

#### Nota

- Accertarsi che la riproduzione musicale tramite Bluetooth venga interrotta.



- 1 Collegare un cavo di ingresso audio (non fornito) con un connettore da 3,5 mm su entrambe le estremità:
  - alla presa **AUDIO IN** su questo altoparlante e
  - alla presa delle cuffie sul dispositivo esterno.
- 2 Riprodurre l'audio sul dispositivo esterno (fare riferimento al manuale dell'utente).

#### Suggerimento

- Quando si avvia la riproduzione musicale da un dispositivo Bluetooth collegato, l'altoparlante passa automaticamente alla sorgente Bluetooth.

### Regolazione del volume

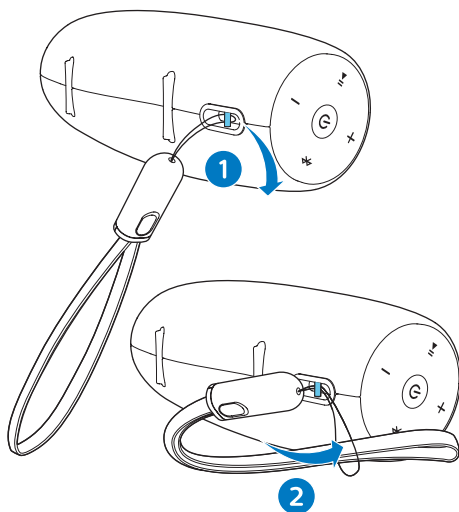
Durante la riproduzione musicale, premere **-/+** per aumentare o ridurre il livello del volume.

#### Suggerimento

- È possibile tenere premuto **-/+** per aumentare o ridurre il livello del volume in maniera continua.
- Quando il volume raggiunge il livello massimo, l'altoparlante emette due volte un segnale acustico.

### Fissaggio del laccetto

Per un facile trasporto, collegare il laccetto USB fornito all'altoparlante come illustrato.



# 6 Specifiche



## Nota

- Le informazioni relative al prodotto sono soggette a modifiche senza preavviso.

Potenza caratteristica in uscita (amplificatore)	2 x 7 W RMS $\leq$ 1% THD
Risposta in frequenza acustica	65-20000 Hz
Driver altoparlanti	2 x 1,5" full range, 4 $\Omega$
Potenziamento dei bassi	2 radiatori passivi da 2,25"
Versione Bluetooth	V2.1 + EDR
Profili Bluetooth supportati	AVRCP V1.4, A2DP V1.2, HFP V1.5
Banda di frequenza Bluetooth / Potenza in uscita	Banda ISM da 2,402 GHz ~ 2,480 GHz / $\leq$ 4 dBm (Classe 2)
Livello ingresso AUX	500 mV $\pm$ 100 mV
Resistenza	IP57
Batteria integrata	Batteria agli ioni di litio (3,6 V, 4000 mAh)
Tempo di riproduzione in modalità batteria	Circa 10 ore

Tempo di ricarica	Circa 3 ore con adattatore di alimentazione da 5 V, 2,1A Circa 1,5 ore con adattatore di alimentazione Quick Charge
Carica tramite USB	5 V, 2,1 A / presa micro USB / supporto per Quick Charge 3.0
Dimensioni (lxpxa) - Unità principale (L x A x P)	201 x 71 x 72 mm
Peso - Unità principale	0,53 kg

# 7 Risoluzione dei problemi

## Avviso

- Non rimuovere il rivestimento del dispositivo per nessun motivo.

Al fine di mantenere valida la garanzia, non provare a riparare da soli il sistema. Se si verificano problemi quando si utilizza il dispositivo, consultare l'elenco riportato di seguito prima di richiedere l'assistenza. Se il problema persiste, consultare il sito Web di Philips ([www.philips.com/support](http://www.philips.com/support)). Quando si contatta Philips, assicurarsi di avere il dispositivo nelle vicinanze e di disporre del numero di modello e del numero di serie.

## Informazioni generali


### Assenza di alimentazione


- Ricaricare l'altoparlante.

### Audio assente

- Regolare il volume su questo prodotto.
- Regolare il volume sul dispositivo collegato.
- In modalità AUDIO IN, accertarsi che la riproduzione musicale tramite Bluetooth venga interrotta.
- Accertarsi che il dispositivo Bluetooth si trovi all'interno del raggio di funzionamento.

### Nessuna risposta dell'altoparlante quando viene premuto un tasto.

- L'altoparlante è in modalità demo. Per uscire da questa modalità: tenere premuto  per 20 secondi.


- Se il problema persiste, quando l'altoparlante è acceso, tenere premuti entrambi i tasti + e  contemporaneamente per 7 secondi fino a quando l'altoparlante si spegne. Quindi, attendere il ripristino e la riaccensione automatica dell'altoparlante.

## Informazioni sui dispositivi Bluetooth

### Dopo aver connesso un dispositivo abilitato Bluetooth la qualità dell'audio è insoddisfacente.

- La ricezione Bluetooth è scarsa. Spostare il dispositivo avvicinandolo al prodotto o rimuovere eventuali ostacoli tra loro.

### Impossibile trovare [Philips BT7900] sul dispositivo per l'associazione.

- Tenere premuto  per due secondi per accedere alla modalità di associazione, quindi riprovare.

### Impossibile collegarsi al dispositivo.

- La funzione Bluetooth del dispositivo non è abilitata. Per informazioni sull'attivazione della funzione, fare riferimento al manuale dell'utente del dispositivo.
- Il prodotto è già connesso a un altro dispositivo abilitato Bluetooth. Disconnettere quel dispositivo e poi provare di nuovo.

### Il dispositivo associato si connette e disconnette continuamente.

- La ricezione Bluetooth è scarsa. Spostare il dispositivo avvicinandolo al prodotto o rimuovere eventuali ostacoli tra loro.
- In alcuni dispositivi, la connessione Bluetooth viene disattivata automaticamente per aumentare la durata della batteria. Questo non indica un malfunzionamento del prodotto.



2017 © Gibson Innovations Limited. All rights reserved.

This product has been manufactured by, and is sold under the responsibility of Gibson Innovations Ltd., and Gibson Innovations Ltd. is the warrantor in relation to this product.

Philips and the Philips Shield Emblem are registered trademarks of Koninklijke Philips N.V. and are used under license.

BT7900\_00 \_UM\_V1.0

