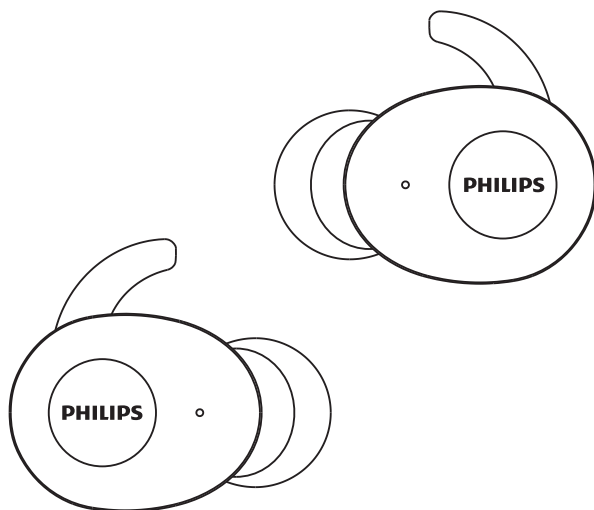


**PHILIPS**

**UpBeat**

SHB2515



# Пайдаланушы нұсқаулығы

Мына мекенжайға өтіп, өнімді тіркеуге және қолдау алуға болады:

[www.philips.com/support](http://www.philips.com/support)

# Мазмұны

---

<b>1</b>	<b>Маңызды қауіпсіздік нұсқаулары</b>	<b>2</b>
	Есту қауіпсіздігі	2
	Жалпы ақпарат	2

---

<b>2</b>	<b>Сымсыз Bluetooth гарнитурасы</b>	<b>3</b>
	Қораптағы заттар	3
	Басқа құрылғылар	3
	Сымсыз Bluetooth гарнитурасын шолу	4

---

<b>3</b>	<b>Іске кірісу</b>	<b>5</b>
	Батареяны зарядтау	5
	Гарнитураны Bluetooth құрылғысымен алғаш рет жұптастыру	6
	Гарнитураны басқа Bluetooth құрылғысымен жұптастыру	6

---

<b>4</b>	<b>Құлаққапты қолдану</b>	<b>7</b>
	Гарнитураны Bluetooth құрылғысына қайта жалғау	7
	Қуатты қосу/өшіру	7
	Қоңырауларды және музыканы басқару	7
	ЖШД индикаторының күйі	8
	Сыртқы аккумулятор функциясы	9
	Тағу әдісі	9

---

<b>5</b>	<b>Гарнитураның зауыттық параметрлерін қалпына келтіру</b>	<b>10</b>
----------	--	-----------

---

<b>6</b>	<b>Техникалық деректер</b>	<b>10</b>
----------	----------------------------	-----------

---

<b>7</b>	<b>Хабарландыру</b>	<b>11</b>
	Сәйкестік мәлімдемесі	11
	Ескі өнімді және батареяны қоқысқа тастау	11
	ЭМӨ талаптарына сәйкестік	12
	Қоршаған ортаға қатысты ақпарат	12
	Сәйкестік туралы хабарландыру	12

---

<b>8</b>	<b>Жиі қойылатын сұрақтар</b>	<b>13</b>
----------	-------------------------------	-----------

# 1 Маңызды қауіпсіздік нұсқаулары

## Есту қауіпсіздігі



### Қауіп

- Есту мүшесіне зақым келмеуі үшін құлаққапты жоғары дыбыс деңгейімен қолдану уақытын шектеңіз және дыбыс деңгейін қауіпсіз мәнге орнатыңыз. Дыбыс деңгейі неғұрлым жоғары болса, қауіпсіз тыңдау уақыты соғұрлым қысқа болады.

Гарнитураны қолданған кезде, мына нұсқауларды сақтаңыз.

- Қисынды дыбыс деңгейімен шамадан аспайтын уақыт тыңдаңыз.
- Құлағыңыз үйреніп кеткен сайын, дыбыс деңгейін жоғарылата бермеңіз.
- Дыбыс деңгейін айналаңызды ести алмайтын деңгейге дейін жоғарылатпаңыз.
- Қауіп төнуі мүмкін жағдайларда абайлап қолдану немесе қолдануды уақытша тоқтату қажет.
- Құлаққаптың шамадан тыс дыбыс қысымы кереңдікке себеп болуы мүмкін.
- Көлік айдаған кезде, құлаққапты екі құлақты да жауып қолданған дұрыс емес және ол кейбір аймақтарда заңсыз болуы мүмкін.
- Жеке қауіпсіздігіңізді қамтамасыз ету үшін жолда немесе басқа қауіпті болуы мүмкін орталарда музыкаға немесе телефон қоңырауларына назарыңызды бөліп жіберуіне мүмкіндік бермеңіз.

## Жалпы ақпарат

Зақым келмеуі немесе істен шығарып алмау үшін:

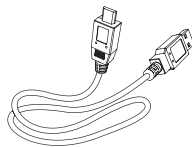
### Сақ болыңыз

- Құлаққапқа шамадан тыс жылудың әсер етуіне мүмкіндік беруге болмайды
- Құлаққапты жерге түсіріп алмау керек.
- Құлаққапқа сұйықтық тамызуға немесе шашыратуға болмайды.
- Құлаққапты суға салуға болмайды.
- Құрамында спирт, аммиак, бензол немесе абразивті заттар бар тазартқыш заттарды қолдануға болмайды.
- Өнімді тазалау керек болса, қажетінше сумен немесе сұйылтылған жұмсақ сабынды сумен аздап қана суланған жұмсақ шүберекпен сүртіңіз.
- Ішкі батареяға күн сәулесі, от немесе соған ұқсас шамадан тыс қызу көздерінің әсер етуіне мүмкіндік бермеу керек.
- Батарея дұрыс ауыстырылмаса, жарылу қаупі туындайды. Ауыстырған кезде, дәл сондай батареяны немесе баламасын салыңыз.

Қолдану және сақтау температуралары мен ылғалдығы туралы мәлімет

- Температурасы  $-15^{\circ}\text{C}$  ( $5^{\circ}\text{F}$ ) және  $55^{\circ}\text{C}$  ( $131^{\circ}\text{F}$ ) аралығындағы (салыстырмалы ылғалдық 90%-дан аспайтын) жерде қолдану немесе сақтау керек.
- Температура одан жоғары не төмен болған жағдайда батареяның қызмет ету мерзімі қысқаруы мүмкін.

## 2 СЫМСЫЗ Bluetooth гарнитурасы



USB зарядтау кабелі (тек зарядтауға арналған)



Қысқаша нұсқаулық



Қауіпсіздік парақшасы



Кепілдік

Сатып алғаныңызбен құттықтаймыз, Philips әлеміне қош келдіңіз! Philips ұсынатын қолдауды толығымен пайдалану үшін өніміңізді мына сайтта тіркеңіз: [www.philips.com/welcome](http://www.philips.com/welcome). Осы сымсыз Philips гарнитурасымен мына мүмкіндіктерге қол жеткізесіз:

- сымсыз хендсфри режимінде қоңырау шалу және қабылдау;
- сымсыз режимде музыка тыңдау және оны басқару;
- қоңыраулар мен музыка арасында ауысу.

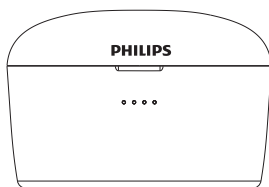
### Қораптағы заттар



Шынымен сымсыз Philips гарнитурасы Philips SHB2515



Алмастырылатын резеңке саптамалар x 2 жұп

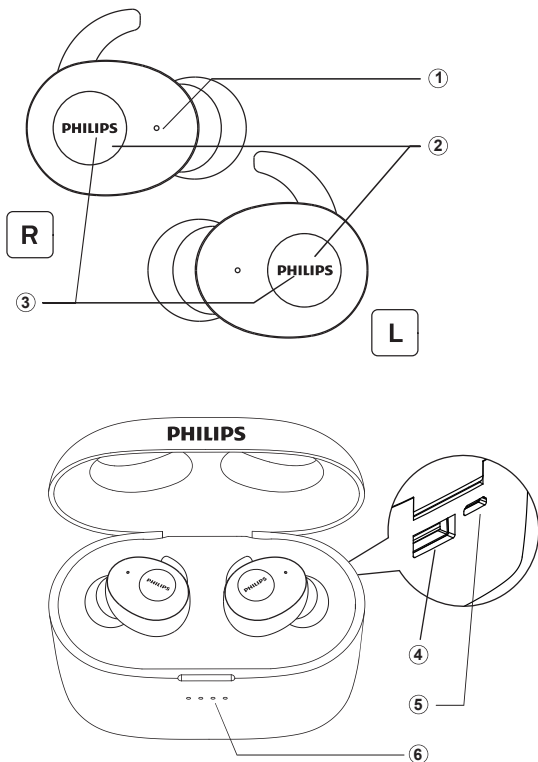


Зарядтау қабы

### Басқа құрылғылар

Bluetooth функциясын қолдайтын және гарнитурамен үйлесімді мобильді телефон немесе құрылғы (мысалы, ноутбук, коммуникатор, Bluetooth адаптерлері, MP3 ойнатқыштары, т.б.) (10-беттегі «Техникалық деректер» бөлімін қараңыз).

## Сымсыз Bluetooth гарнитурасын шолу



- ① Микروفон
- ② Көп функциялы түймелер
- ③ ЖШД индикаторы (гарнитура)
- ④ USB-A порты
- ⑤ Micro USB зарядтау порты
- ⑥ ЖШД индикаторы (зарядтау қабы)

# 3 Іске кірісу

## Батареяны зарядтау

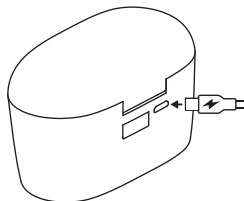
### Ескертпе

- Гарнитураны алғаш рет қолданудан бұрын, батарея көлемі және қызмет ету мерзімі оңтайлы болуы үшін гарнитураны зарядтау қабына салып, батареяны 8 сағат зарядтаңыз.
- Қандай да бір зақым келтіріп алмау үшін түпнұсқалы USB зарядтау кабелін ғана қолданыңыз.
- Гарнитураны зарядтаудан бұрын қоңырауды аяқтаңыз, себебі гарнитураны зарядтау үшін жалғаған кезде, ол өшіріледі.

## Зарядтау қабы

USB кабелінің бір жағын зарядтау қабына, ал екінші жағын қуат көзіне жалғаңыз.

- ↳ Зарядтау қабы зарядтала бастайды.
- Зарядтау процесінің орындалып жатқанын алдыңғы панельдегі көк ЖШД шамымен тексеруге болады.
- Зарядтау қабы толығымен зарядталған кезде, көк шам жанады.



### Ақыл-кеңес

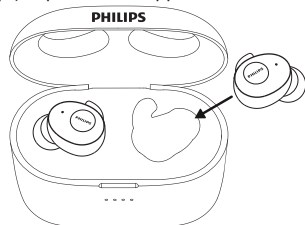
- Зарядтау қабы гарнитураны зарядтауға арналған тасымалы қосалқы батарея рөлін атқарады. Зарядтау қабы толығымен зарядталған кезде, ол гарнитураны 23 рет толығымен қайта зарядтай алады.

## Гарнитура

Гарнитураны зарядтау қабына салыңыз.

- ↳ Гарнитура зарядтала бастайды.

- Зарядтау процесінің орындалып жатқанын құлаққаптардағы ақ ЖШД шамымен тексеруге болады.
- Гарнитура толығымен зарядталған кезде, ақ шам сөнеді.

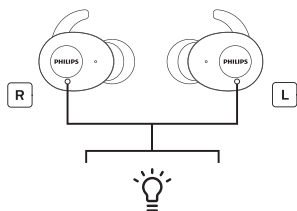


### Ақыл-кеңес

- Әдетте толық зарядталуға 3 сағат кетеді (гарнитура немесе зарядтау қабы үшін).

## Гарнитураны Bluetooth құрылғысымен алғаш рет жұптастыру

- 1 Гарнитура толығымен зарядталғанына көз жеткізіңіз.
- 2 Гарнитураларды зарядтау қабынан шығарыңыз, сол кезде гарнитура автоматты түрде қосылып, жұптастыру режиміне өтеді де, оң және сол гарнитура жалғанады.



- ↳ «Power on» (қосылу) және «Pairing» (жұптастыру) деген дауыстық хабарламалар естіледі. Одан кейін құлаққаптарды бір-біріне жұптастырған кезде, оң құлаққаптан «Right channel» (оң арна), ал сол құлаққаптан «Left channel» (сол арна) деген дауыстық хабарлама естіледі.

- ↳ Оң гарнитурадан «Pairing» (жұптастыру) деген дауыстық хабарлама естіліп, ЖШД ақ және көк түспен жыпылықтайды.
- ↳ Гарнитура осы кезде жұптастыру режиміне өтіп, Bluetooth құрылғысымен (мобильді телефонмен) жұптастырылуға дайын тұрады.

3 Bluetooth құрылғысының Bluetooth функциясын қосыңыз.

4 Гарнитураны Bluetooth құрылғысымен жұптастырыңыз. Bluetooth құрылғысының пайдаланушы нұсқаулығын қараңыз.

- ↳ Оң гарнитурадан «Connected» (жалғанды) деген дауыстық хабарлама естіліп, екі гарнитурاداғы ЖШД шамдары 5 секунд жанып тұрады. Құрылғыны музыка ойнату немесе қоңырау шалу үшін қолдануға болады.

#### Ескертпе

- Қуаты қосылғаннан кейін гарнитура бұрын жалғанған ешбір Bluetooth құрылғысын таба алмаса, олар автоматты түрде жұптастыру режиміне өтеді.

Төмендегі мысалда гарнитураны Bluetooth құрылғысымен жұптастыру жолы көрсетілген.

1 Bluetooth құрылғысының Bluetooth функциясын қосып, мынаны таңдаңыз: **Philips SHB2515**.

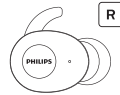
2 Сұралған жағдайда «0000» (4 нөл) гарнитура құпиясөзін енгізіңіз. Bluetooth 3.0 немесе одан кейінгі нұсқаны қолдайтын Bluetooth құрылғыларында құпиясөзді енгізу қажет емес.



Philips SHB2515

## Бір гарнитураны жұптастыру (моно режимі)

1 Оң гарнитураны («Негізгі құрылғы») зарядтау қабынан шығарып алыңыз, сол кезде құлаққап автоматты түрде қосылады. Оң жақ гарнитурадан «Power on» (қосылу) деген дауыстық хабарлама естіледі.



2 Құрылғыда Bluetooth функциясын қосып, мынаны іздеңіз: «**Philips SHB2515**», одан кейін жалғау үшін түртіңіз. (6-бетті қараңыз)



Philips SHB2515

3 Жұптастыру нәтижелі болған кезде, «Connected» (жалғанды) деген дауыстық хабарлама естіліп, индикатор шамы сөнеді.

#### Ескертпе

- «Сол гарнитура» арнасы ғана қосылса, оны Bluetooth құрылғысына жалғай алмайсыз, бір-біріне жұптастыру үшін «Оң арнаны» да қосу керек.

## Гарнитураны басқа Bluetooth құрылғысымен жұптастыру

Гарнитурамен жұптастырғыңыз келетін басқа Bluetooth құрылғыңыз болса, бұрын жалғанған немесе жұптастырылған барлық басқа құрылғылардың Bluetooth функциясы өшірілгеніне көз жеткізіңіз. Одан кейін «Гарнитураны Bluetooth құрылғысымен алғаш рет жұптастыру» бөліміндегі қадамдарды орындаңыз.

#### Ескертпе

- Гарнитура жадында 1 құрылғыны сақтайды. 2-ден көп құрылғыны жұптастыруға әрекет жасасаңыз, олардың ішіндегі ең алғашқы болып жұптастырылған құрылғы жаңа құрылғымен алмастырылады.

# 4 Гарнитураны қолдану

## Гарнитураны Bluetooth құрылғысына жалғау

- 1 Bluetooth құрылғысының Bluetooth функциясын қосыңыз.
- 2 Гарнитураларды зарядтау қабынан шығарыңыз, сол кезде олар қосылып, автоматты түрде қайта жалғанады.
  - ↳ Ешқандай құрылғы жалғанбаса, гарнитура 3 минуттан кейін автоматты түрде өшеді.
  - ↳ Осы кезде гарнитуралардың екеуі де қосылып, бір-біріне автоматты түрде жұптастырылады.
  - ↳ Гарнитура соңғы жалғанған Bluetooth құрылғысын іздейді де, оған автоматты түрде жалғанады. Ең соңғы жалғанған құрылғы қолжетімді болмаса, гарнитура ең соңғының алдындағы құрылғыны іздеп, соған қайта жалғанады.



### Ақыл-кеңес

- Гарнитура бір уақытта бірнеше құрылғыға жалғана алмайды. Жұптастырылған екі Bluetooth құрылғысы бар болса, жалғағыңыз келетін құрылғының ғана Bluetooth функциясын қосыңыз.
- Bluetooth құрылғысының Bluetooth функциясын гарнитураны қосқаннан кейін іске қоссаңыз, құрылғының Bluetooth мәзіріне кіріп, гарнитураны құрылғыға қолмен жалғау қажет болады.



### Ескертпе

- Гарнитура 3 минут ішінде кез келген Bluetooth құрылғысына жалғанбаса, олар батареяны үнемдеу үшін автоматты түрде өшеді.
- Кейбір Bluetooth құрылғыларымен жалғану автоматты түрде орындалмауы мүмкін. Мұндай жағдайда құрылғыңыздың Bluetooth мәзіріне кіріп, гарнитураны Bluetooth құрылғысына қолмен жалғаңыз.

## Қуатты қосу/өшіру

Қызмет	Көп функциялы түйме	Әрекет
Гарнитураны қосу.	Гарнитуралар	Гарнитураларды зарядтау қабынан шығарыңыз.
Гарнитураны өшіру.		Гарнитуралардың екеуін де зарядтау қабына салыңыз.
	Оң/сол гарнитура	5 секунд басып тұру. ↳ Ақ ЖШД 3 рет жыпылықтайды.

## Қоңырауларды және музыканы басқару

### Музыканы басқару

Қызмет	Көп функциялы түйме	Әрекет
Музыканы ойнату немесе кідірту	Оң/сол гарнитура	Бір рет басу
Алға аттап өту	Оң гарнитура	2 секунд басып тұру
Артқа аттап өту	Сол гарнитура	2 секунд басып тұру



## Қоңырауларды басқару

Қызмет	Көп функциялы түйме	Әрекет
Тұтқаны көтеру/қою	Оң/сол гарнитура	Бір рет басу
Кіріс қоңырауды қабылдамау	Оң/сол гарнитура	2 секунд басып тұру
Қоңырау кезінде қоңырау шалушыны ауыстыру	Оң/сол гарнитура	2 секунд басып тұру

## Дауыспен басқару

Қызмет	Көп функциялы түйме	Әрекет
Siri/Google	Оң/сол гарнитура	Екі рет басу

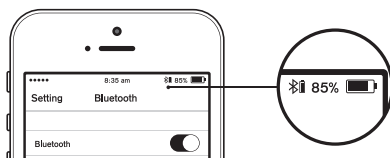
## ЖШД индикаторының күйі

Гарнитура күйі	Индикатор
Гарнитура Bluetooth құрылғысына жалғанып тұр.	Ақ ЖШД шамы 5 секунд жанып тұрады.
Гарнитура қосылып тұр.	Ақ ЖШД 2 рет жыпылықтайды.
Гарнитура жұптастыру режимінде.	Көк және ақ ЖШД жыпылықтайды.
Гарнитура қосылып тұр, бірақ ешқандай Bluetooth құрылғысына жалғанып тұрған жоқ.	Көк және ақ ЖШД жыпылықтайды. Жалғау мүмкін болмаса, гарнитура 3 минут ішінде өздігінен өшеді.

Батарея заряды аз (гарнитура).	Гарнитурадан «battery low» (батарея заряды аз) хабарламасын естисіз. Ақ ЖШД 3 минут сайын екі рет жыпылықтайды.
Батарея толығымен зарядталған.	ЖШД сөніп тұрады.

## Гарнитура күйін көрсететін батареяның ЖШД индикаторы

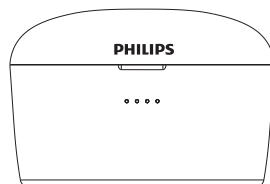
Гарнитура жалғанғаннан кейін Bluetooth құрылғысында батарея индикаторы көрсетіледі.



## Зарядтау қабындағы батареяның ЖШД индикаторы

Гарнитура зарядталып жатқан кезде, көк ЖШД жанып тұрады.

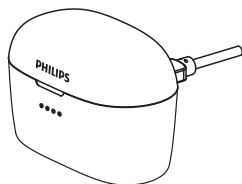
- 4 көк ЖШД шамы жанып тұр — қуат 100%
- 3 көк ЖШД шамы жанып тұр және 4-ЖШД жыпылықтап тұр — қуат 75–99%
- 3 көк ЖШД шамы жанып тұр — қуат 50–75%
- 2 көк ЖШД шамы жанып тұр — қуат 25–50%
- 1 көк ЖШД шамы жанып тұр — қуат 0–25%



## USB кабелі бар зарядтау қабындағы батареяның ЖШД индикаторы

Қапты зарядтап жатқан кезде, көк ЖШД күйі төмендегідей болады:

- 4 көк ЖШД жанып тұр — қуат 100%
- 3 көк ЖШД жанып тұр және 4-ЖШД секунд сайын жыпылықтап тұр — қуат 75–99%
- 2 көк ЖШД жанып тұр және 3-ЖШД секунд сайын жыпылықтап тұр — қуат 50–75%
- 1 көк ЖШД жанып тұр және 2-ЖШД секунд сайын жыпылықтап тұр — қуат 25–50%
- 1 көк ЖШД секунд сайын жыпылықтап тұр — қуат 0–25%



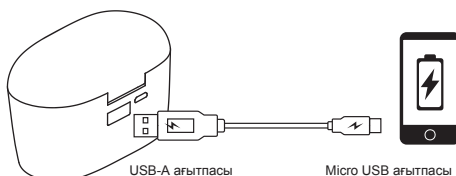
Сыртқы аккумуляторды зарядтау

- Бірге берілген кабельдің micro USB жағын сыртқы аккумулятордың micro USB портына (кіріс кернеу — 5 В) жалғаңыз
- Бірге берілген кабельдің USB жағын компьютердің USB портына немесе USB AT адаптеріне жалғаңыз (мысалы: смартфонмен бірге берілген USB AT адаптері)
- Қуат күйінің ЖШД шамдары батарея деңгейін көрсетеді. Толығымен зарядталған кезде, төрт ЖШД шамының барлығы жанып тұрады. Зарядтау кабелі ағытылған кезде, ЖШД шамдары автоматты түрде сөнеді

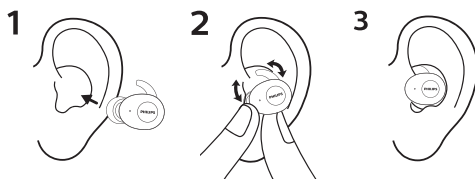
## Сыртқы аккумулятор функциясы

Кез келген тасымалы құрылғыларды зарядтауға арналған, USB зарядтау кабелі бар ішкі 3350 мА·сағ сыртқы аккумуляторы.

- Кез келген micro USB құрылғысын зарядтау үшін USB-A ағытпасын сыртқы аккумулятордың USB шығыс портына жалғаңыз.
- Зарядтау кабелі ағытылған кезде, ЖШД шамдары автоматты түрде сөнеді.



## Тағу әдісі



## 5 Гарнитураның зауыттық параметрлерін қалпына келтіру

Кез келген жұптастыру немесе жалғау мәселесі туындаса, төмендегі процедураны орындап, гарнитураның зауыттық параметрлерін қалпына келтіруге болады.

- 1 Bluetooth құрылғысында Bluetooth мәзіріне кіріп, **Philips SHB2515** бұйымын құрылғылар тізімінен алып тастаңыз.
- 2 Bluetooth құрылғысының Bluetooth функциясын өшіріңіз.
- 3 Гарнитураны зарядтау қабына қайта салыңыз. Сол және оң гарнитураның функция түймесін 5 секунд басып тұрыңыз.
  - ↳ Гарнитураларды зарядтау қабынан шығарыңыз, сол кезде олар автоматты түрде қосылады. «Power on» (қосылу) және «Pairing» (жұптастыру) деген дауыстық хабарламалар естіледі.
  - ↳ Одан кейін құлаққаптарды бір-біріне жұптастырған кезде, оң құлаққаптан «Right channel» (оң арна), ал сол құлаққаптан «Left channel» (сол арна) деген дауыстық хабарлама естіледі. Оң гарнитуралардағы ЖШД ақ және көк түспен 3 минут жыпылықтайды. Оң жақ арнадан «Connected» (жалғанды) деген дауыстық хабарлама естіледі.
  - ↳ Одан кейін оң гарнитуралардағы ЖШД ақ және көк түспен 3 минут жыпылықтайды.
- 4 Гарнитураны Bluetooth құрылғысымен жұптастыру үшін Bluetooth құрылғысының Bluetooth функциясын қосып, мынаны таңдаңыз: **Philips SHB2515**.

## 6 Техникалық деректер

### Гарнитура

- Музыка ойнату уақыты: 3 сағат (зарядтау қабын қоса есептегенде қосымша 70 сағат)
- Сөйлесу уақыты: 2,5 сағат (зарядтау қабын қоса есептегенде қосымша 60 сағат)
- Зарядтау уақыты: 2 сағат
- Қайта зарядталатын литий-ион батареясы: әр құлаққапта 50 мА·сағ
- Bluetooth нұсқасы: 5.0
- Үйлесімді Bluetooth профильдері:
  - HFP (хендсфри профилі - HFP)
  - A2DP (жетілдірілген аудио тарату профилі)
  - AVRCP (аудио мен бейнені қашықтан басқару профилі)
- Қолдау көрсетілетін аудио кодегі: SBC
- Жиілік ауқымы: 2,4 ГГц
- Таратқыш қуаты: < 4 дБм
- Жұмыс ауқымы: 10 метрге дейін (33 фут)

### Зарядтау қабы

- Батарея түрі: литий-ион
- Шығыс ток: ТТ 5,0 В/2,1 А
- Кіріс ток: ТТ 5,0 В/1,5 А
- Сыйымдылық: 3350 мА·сағ
- Зарядтау уақыты: 2 сағат

### Ескертпе

- Сипаттамалар ескертусіз өзгертілуі мүмкін.

# 7 Хабарландыру

## Сәйкестік мәлімдемесі

Осы құжатпен MMD Hong Kong Holding Limited компаниясы осы өнім 2014/53/EU директивасының негізгі талаптарына және басқа тиісті ережелеріне сәйкес келетінін мәлімдейді. Сәйкестік мәлімдемесін мына сайттан көруге болады: [www.p4c.philips.com](http://www.p4c.philips.com).

## Ескі өнімді және батареяны қоқысқа тастау



Бұл өнім жоғары сапалы материалдар мен құрамдас бөліктерді қолдана отырып жобаланған және өндірілген, оларды қайта өңдеуге және қайта қолдануға болады.



Өнімдегі осы таңба ол 2012/19/EU Еуропа директивасында қамтылғанын білдіреді.

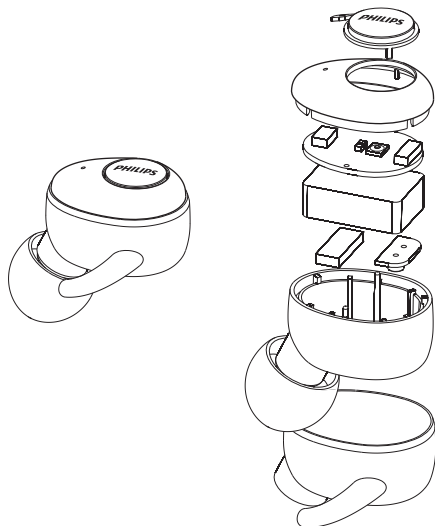


Бұл таңба өнімде 2013/56/EU Еуропа директивасы қамтитын, әдеттегі тұрмыстық қалдықтармен бірге тастауға болмайтын ішкі қайта зарядталатын батарея бар екенін білдіреді. Қайта зарядталатын батареяны маман шешіп алуы үшін осы өнімді ресми жинау пунктіне немесе Philips қызмет көрсету орталығына апаруға қатаң кеңес береміз. Электр және электрондық өнімдер мен қайта зарядталатын батареяларды бөлек жинайтын жергілікті жүйе туралы мәлімет іздестіріңіз. Жергілікті ережелерді сақтап, өнімді және қайта зарядталатын батареяларды әдеттегі тұрмыстық қалдықтармен бірге тастамаңыз. Ескі өнімдер мен қайта зарядталатын батареяларды дұрыс қоқысқа тастау арқасында қоршаған орта мен адам денсаулығына төнетін қауіптердің алдын алуға көмектесуге болады.

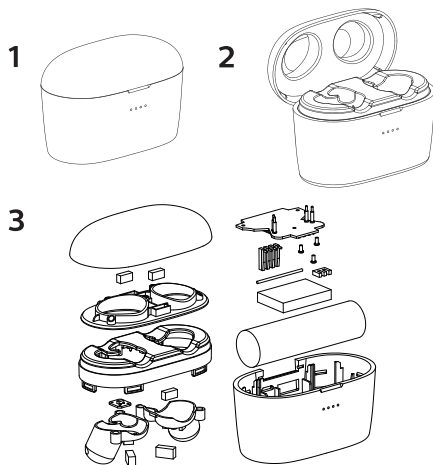
## Ішкі батареяны шешіп алу қажет

Еліңізде электрондық өнімдерді жинау/қайта өңдеу жүйесі болмаса, құлаққапты қоқысқа тастаудан бұрын, батареяны шешіп алып, оны қайта өңдеуге тапсыру арқылы қоршаған ортаны қорғай аласыз.

- Батареяны шешіп алудан бұрын, гарнитура зарядтау қабынан ажыратылғанына көз жеткізіңіз.



- Батареяны шешіп алудан бұрын, зарядтау қабы USB зарядтау кабелінен ажыратылғанына көз жеткізіңіз.



## ЭМӨ талаптарына сәйкестік

Осы өнім электрмагниттік өрістердің әсер етуіне қатысты барлық тиісті стандарттар мен ережелерге сәйкес келеді.

## Қоршаған ортаға қатысты ақпарат

Қажетсіз қаптама материалдарын қолданбаймыз. Қаптаманы үш материалға бөлуді жеңілдетуге тырыстық: картон (қорап), көбікполистирол (аралық қабат) және полиэтилен (қаптар, қорғайтын көбік материал). Жүйеңіз мамандырылған компания бөлшектеген жағдайда қайта өңдеуге және қайта қолдануға болатын материалдардан тұрады. Қаптама материалдарын, таусылған батареяларды және ескі жабдықты қоқысқа тастауға қатысты жергілікті ережелерді ұстаныңыз.

## Сәйкестік туралы хабарландыру

Құрылғы FCC ережелерінің 15-бөліміне сәйкес келеді. Қолдану үшін төмендегі екі талап орындалуы тиіс:

1. Осы құрылғы зиянды кедергі жасамауы тиіс және
2. Осы құрылғы түскен кез келген кедергіні, оның ішінде жұмысына жағымсыз әсер етуі мүмкін кедергіні қабылдауы тиіс.

### FCC ережелері

Осы жабдық сынақтардан өткізіліп, FCC ережелерінің 15-бөлімінде көрсетілген В сыныбындағы цифрлық құрылғыға қойылатын шектеулерге сәйкес келетіні анықталған. Осы шектеулер тұрғын жерлерде зиянды кедергіден қисынды деңгейдегі қорғанысты қамтамасыз ету үшін белгіленген. Осы жабдық радиожилілік қуатты түзеді, қолданады және шығаруы мүмкін, сондықтан нұсқаулыққа сәйкес орнатылмаған және қолданылмаған жағдайда, радио байланысқа зиянды кедергі жасауы мүмкін.

Дегенмен белгілі бір жағдайларда кедергі болмайтынына кепілдік берілмейді. Осы жабдық қабылданатын радио немесе теледидар сигналдарына зиянды кедергі жасаса (оны өнімді өшіріп-қосу арқылы тексеруге болады), пайдаланушы төмендегі шаралардың біреуін немесе бірнешесін қолдану арқылы кедергіні жоюға әрекет жасағаны жөн:

- Қабылдағыш антеннаны басқа жерге қою.
- Жабдық пен қабылдағыш арасындағы қашықтықты арттыру
- Жабдықты қабылдағыш жалғанып тұрған электр тізбектен басқа тізбектегі розеткаға жалғау.
- Дилерге немесе тәжірибелі радио/теледидар маманына хабарласып, көмек сұрау.

### АҚШ Федералдық байланыс комиссиясының (FCC) сәулелену әсеріне қоятын талаптарына қатысты мәлімдеме:

Осы жабдық FCC ұйымының бақыланбайтын орталардағы сәулелену әсеріне қоятын шектеулеріне сәйкес келеді. Осы таратқышты кез келген басқа антеннамен немесе таратқышпен бір жерге орналастыруға немесе бірге жұмыс істетуге болмайды.

### Канада:

Осы құрылғы Канада Өнеркәсіп министрлігінің лицензия талап етілмейтін RSS стандарт(тар)ына сәйкес келеді. Қолдану үшін төмендегі екі талап орындалуы тиіс: (1) осы құрылғы зиянды кедергі жасамауы тиіс және (2) осы құрылғы түскен кез келген кедергіні, оның ішінде жұмысына жағымсыз әсер етуі мүмкін кедергіні қабылдауы тиіс. CAN ICES-3(B)/NMB-3(B)

### Канада Өнеркәсіп министрлігінің сәулелену әсеріне қоятын талаптарына қатысты мәлімдеме:

Осы жабдық Канаданың бақыланбайтын орталардағы сәулелену әсеріне қоятын шектеулеріне сәйкес келеді. Осы таратқышты кез келген басқа антеннамен немесе таратқышпен бір жерге орналастыруға немесе бірге жұмыс істетуге болмайды

**Сақ болыңыз:** Пайдаланушыға сәйкестікке жауапты тарап анық растамаған өзгертулерді енгізу пайдаланушының жабдықты қолдану құқығын жоюы мүмкін екені туралы ескертіледі.

# 8 Жиі қойылатын сұрақтар

## **Bluetooth гарнитурасы қосылмайды.**

Батарея заряды аз. Гарнитураны зарядтаңыз.

## **Bluetooth гарнитурасын Bluetooth құрылғысымен жұптастыру мүмкін емес.**

Bluetooth функциясы өшірілген. Bluetooth құрылғысында Bluetooth функциясын іске қосып, Bluetooth құрылғысын гарнитурадан бұрын қосыңыз.

## **Жұптастыру жұмыс істемейді.**

- Құлақпаптардың екеуін де зарядтау қабына салыңыз.
- Бұрын жалғанған барлық Bluetooth құрылғыларының Bluetooth функциясын өшіргеніңізге көз жеткізіңіз.
- Bluetooth құрылғыңызда Bluetooth тізімінен «Philips SHB2515» құрылғысын жойыңыз.
- Гарнитураны жұптастырыңыз (6-беттегі «Гарнитураны Bluetooth құрылғысымен алғаш рет жұптастыру» бөлімін қараңыз).

## **Жұптастыруды бастапқы қалпына келтіру жолы.**

Гарнитураларды зарядтау қабынан шығарыңыз. Екі гарнитурاداғы көп функциялы түймелерді ЖШД индикаторы ақ түске өзгергенше екі рет басып, шамамен 10 секунд күтіңіз. Жұптастыру нәтижелі болғанда, «Connected» (жалғанды), «Left Channel» (сол арна), «Right Channel» (оң арна) хабарламаларын естисіз.

## **Bluetooth құрылғысы гарнитураны таппайды.**

- Гарнитура одан бұрын жұптастырылған құрылғыға жалғанып тұруы мүмкін. Жалғанған құрылғыны өшіріңіз немесе сигнал ауқымынан тыс жерге апарыңыз.
- Жұптастыру бастапқы қалпына келтірілген болуы мүмкін немесе гарнитура одан бұрын басқа құрылғымен жұптастырылған болуы мүмкін. Гарнитураны Bluetooth құрылғысымен пайдаланушы нұсқаулығында сипатталғандай қайта жұптастырыңыз. (6-беттегі «Гарнитураны Bluetooth құрылғысымен алғаш рет жұптастыру» бөлімін қараңыз).

## **Bluetooth гарнитурасы Bluetooth стерео функциясы қосылған мобильді телефонға жалғанып тұр, бірақ музыка тек мобильді телефон динамигі арқылы ойнатылады.**

Мобильді телефонның пайдаланушы нұсқаулығын қараңыз. Музыканы гарнитура арқылы тыңдауды таңдаңыз.

## **Аудио сапасы нашар және шыртылдаған шу естіледі.**

- Bluetooth құрылғысы сигнал ауқымынан тыс жерде. Гарнитура пен Bluetooth құрылғысының арасындағы қашықтықты азайтыңыз немесе олардың арасындағы кедергілерді алып тастаңыз.

## **Мобильді телефоннан ағынмен таратқан кезде, аудио сапасы нашар болады немесе аудио ағын мүлде жұмыс істемейді.**

Мобильді телефон (моно) HSP/HFP профилін ғана емес, A2DP профилін де қолдайтынына және BT4.0x (не одан кейінгі) нұсқасымен үйлесімді екеніне көз жеткізіңіз (10-беттегі «Техникалық деректер» бөлімін қараңыз).

**Bluetooth құрылғысында музыканы естимін, бірақ оны басқара алмаймын (мысалы, ойнату/кідірту/алға аттап өту/артқа аттап өту).**

Bluetooth аудио көзі AVRCP профилін қолдайтынына көз жеткізіңіз (10-беттегі «Техникалық деректер» бөлімін қараңыз).

**Гарнитураның дыбыс деңгейі тым төмен.**

Кейбір Bluetooth құрылғылары дыбыс деңгейін синхрондау функциясы арқылы дыбыс деңгейін гарнитурға байланыстыра алмайды. Мұндай жағдайда тиісті дыбыс деңгейін орнату үшін Bluetooth құрылғысында дыбыс деңгейін жекеше реттеңіз.

**Гарнитураны басқа құрылғыға жалғай алмай отырмын, не істеуім керек?**

- Бұрын жұптастырылған құрылғының Bluetooth функциясы өшіп тұрғанына көз жеткізіңіз.
- Екінші құрылғыда жұптастыру процедурасын қайталаңыз (6-беттегі «Гарнитураны Bluetooth құрылғысымен алғаш рет жұптастыру» бөлімін қараңыз).

**Бір құлаққаптан ғана дыбыс шығады.**

- Қоңырау барысында тек оң немесе сол құлаққаптан дыбыс шығуы — қалыпты жағдай.
- Музыка тыңдап отырғанда дыбыс бір құлаққаптан ғана шықса:
  - Екінші құлаққаптың батареясы отырып қалған болуы мүмкін. Өнімділік оңтайлы болуы үшін құлаққаптардың екеуін де толық зарядтаңыз.

- Оң және сол құлаққаптар бір-бірінен ажыратылады, алдымен екі құлаққапты өшіріңіз. Одан кейін құлаққаптардың екеуін де зарядтау қабына қайта салып, 5 секундтан кейін шығарып алыңыз. Осының нәтижесінде құлаққаптар қосылып, бір-біріне жалғанады. Гарнитураны Bluetooth құрылғысына қайта жалғаңыз.
- Гарнитура бірнеше Bluetooth құрылғысына жалғанып тұр. Жалғанып тұрған барлық құрылғылардың Bluetooth функциясын өшіріңіз. Құлаққаптарды өшіріңіз. Құлаққаптардың екеуін де зарядтау қабына қайта салып, 5 секундтан кейін шығарып алыңыз. Гарнитураны Bluetooth құрылғысына қайта жалғаңыз. Гарнитура бір уақытта бір Bluetooth құрылғысына ғана жалғанатындай жобаланғанын ескеріңіз. Гарнитураны Bluetooth құрылғысына қайта жалғаған кезде, бұрын жұптастырылған/жалғанған кез келген басқа құрылғының Bluetooth функциясы өшіп тұрғанына көз жеткізіңіз.
- Жоғарыдағы шешімдер көмектеспесе, гарнитураның зауыттық параметрлерін қалпына келтіріңіз (9-беттегі «Гарнитураның зауыттық параметрлерін қалпына келтіру» бөлімін қараңыз).

Қосымша қолдау алу үшін мына сайтқа кіріңіз: [www.philips.com/support](http://www.philips.com/support).



Este equipamento não tem direito à proteção contra interferência prejudicial e não pode causar interferência em sistemas devidamente autorizados.

Este produto está homologado pela ANATEL, de acordo com os procedimentos regulamentados pela Resolução 242/2000, e atende aos requisitos técnicos aplicados. Para maiores informações, consulte a site da ANATEL: [www.anatel.gov.br](http://www.anatel.gov.br)

Philips және Philips қалқан эмблемасы — Koninklijke Philips N.V. компаниясының тіркелген сауда белгілері және олар лицензия бойынша қолданылады. Бұл өнімді MMD Hong Kong Holding Limited немесе оның еншілес компанияларының бірі өндірген және соның жауапкершілігімен сатылады, сондай-ақ MMD Hong Kong Holding Limited компаниясы осы өнімнің кепілгері ретінде әрекет етеді.

