

Micro Hi-Fi System

MCM204

Register your product and get support at
www.philips.com/welcome

User manual

Manuel d'utilisation

Manual de usuario

Benutzerhandbuch

Gebruikershandleiding

Manuale dell'utente

Användarhandbok

Brugervejledning

Käyttöopas

Manual do usuário

Εγχειρίδιο χρήσεως



PHILIPS

Inhoudsopgave

Algemene informatie

Bijgeleverde accessoires	83
Met het oog op het milieu	83
Veiligheidsvoorschriften	83–84
Gehoorbescherming	84

Vorbereiding

Aansluitingen op de achterkant	85–86
Voor u de afstandsbediening gebruikt	86
Vervangen van de batterij (lithium CR2025) in de afstandsbediening	86

Bedieningsknoppen

Bedieningsknoppen op het systeem en de afstandsbediening	87
Bedieningstoetsen die enkel op de afstandsbediening beschikbaar zijn	87

Basisfunctie

Plug & Play (voor tunerinstallatie)	88
Inschakelen van het systeem	89
Stroombesparende automatische STAND-BY	89
Instellen van het volume en de klank	89

Bediening van de CD/MP3-speler

Plaatsen van de disk	90
Afspeelfuncties	90
Afspelen van een MP3-disk	90-91
Verschillende manieren van afspelen: SHUFFLE en REPEAT	91
Programmeren van nummers	91
Controleren van het programma	91
Wissen van het programma	91

Radio-ontvangst

Afstemmen op een radiozender	92
Programmeren van radiozenders	92
Automatisch programmeren	
Handmatig programmeren	
Afstemmen op een geprogrammeerde zender	92

Bediening van/ opnemen op het cassette-deck

Afspelen van een cassette	93
Algemene informatie over opnemen	93
Synchroon starten bij opnemen van een cd	93–94
Opnemen van de radio	94

Extra aansluiting

Afspelen van een externe apparaat	94
---	----

USB Verbinding

De USB aansluiting gebruiken	95–96
------------------------------------	-------

Klok/Timer

Instellen van de klok	97
Instellen van de timer	97
In- en uitschakelen van de timer	97
In- en uitschakelen van de inslaapfunctie	97

Technische gegevens 98 |

Onderhoud 98 |

Verhelpen van storingen ... 99 – 100 |

Gefeliciteerd met uw aankoop en welkom bij Philips!

Wilt u volledig profiteren van de ondersteuning die Philips u kan bieden. Registreer dan uw product op www.philips.com/welcome.

Dit apparaat voldoet aan de radio-ontstoringseisen van de Europese Unie.

Bijgeleverde accessoires

- 2 luidsprekerboxen
- Afstandsbediening
- MW-raamantenne

Met het oog op het milieu

Wij hebben alle overbodig verpakkingsmateriaal weggelaten en ervoor gezorgd dat de verpakking gemakkelijk in drie materialen te scheiden is: karton (doos), polystyreenschuim (buffer) en polyethyleen (zakken, beschermfolie).

Uw systeem bestaat uit materialen die door een gespecialiseerd bedrijf gerecycleerd en hergebruikt kunnen worden. Informeer waar u verpakkingsmateriaal, lege batterijen en oude apparatuur kunt inleveren.

Wegwerpen van uw afgedankt apparaat

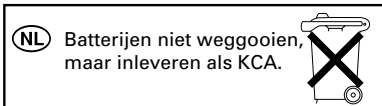
Uw apparaat werd ontworpen met en vervaardigd uit onderdelen en materialen van superieure kwaliteit, die gerecycleerd en opnieuw gebruikt kunnen worden.



Wanneer het symbool van een doorstreepte vuilnisemmer op wielen op een product is bevestigd, betekent dit dat het product conform is de Europese Richtlijn 2002/96/EC.

Gelieve u te informeren in verband met het plaatselijke inzamelingsstelsel voor elektrische en elektronische apparaten.

Gelieve u te houden aan de plaatselijke reglementering en apparaten niet met het gewone huisvuil mee te geven. Door afgedankte apparaten op een correcte manier weg te werpen helpt u mogelijke negatieve gevolgen voor het milieu en de gezondheid te voorkomen.



Veiligheidsvoorschriften

- Controleer voor u het systeem aansluit of de netspanning op het typeplaatje (of de netspanning die naast de netspanningskiezer staat) overeenkomt met de plaatselijke netspanning. Is dit niet het geval, neem dan contact op met uw leverancier.
- Zet het systeem op een vlakke, harde en stevige ondergrond.
- Zet het systeem op een plaats waar er voldoende ventilatie mogelijk is om oververhitting van het systeem te voorkomen. Zorg ervoor dat er ten minste 10 cm ruimte is achter en boven het apparaat en 5 cm aan de zijkanen.
- Apparaat mag niet worden blootgesteld aan spatwater.
- Installeer uw systeem nabij het stopcontact en waar de wisselstroomstekker gemakkelijk kan bereikt worden.
- Zet het systeem op een plaats waar er voldoende ventilatie mogelijk is om oververhitting van het systeem te voorkomen. Zorg ervoor dat er ten minste 10 cm ruimte is achter en boven het apparaat en 5 cm aan de zijkanen.
- De ventilatie mag niet worden gehinderd door het afsluiten van de ventilatieopeningen met voorwerpen, zoals kranten, tafelkleden, gordijnen enz.
- Houd het systeem, de batterijen of cd's uit de buurt van vocht, regen, zand of warmtebronnen bijvoorbeeld bij verwarmingsapparatuur of in de volle zon
- Er mogen geen voorwerpen met een open vlam, zoals aangestoken kaarsen op het apparaat worden geplaatst.
- Geen voorwerpen met vloeistoffen, zoals vazen, mogen op het apparaat worden geplaatst.
- Als u het systeem vanuit de kou in een warme ruimte brengt, of als u het in een vochtige kamer plaatst dan kan de lens van de cd-speler binnenin het systeem beslaan. In zo'n geval kan de cd-speler niet normaal functioneren. Laat het systeem ongeveer een uur aanstaan zonder cd erin totdat het afspelen van een cd weer normaal mogelijk is.

Algemene informatie

- De mechanische delen van het apparaat zijn voorzien van zelfmerende lagers en mogen dus niet gesmeerd of geolied worden.
- Batterijen (batterijdelen of geplaatste batterijen) mogen niet worden blootgesteld aan hoge temperaturen (die worden veroorzaakt door zonlicht, vuur en dergelijke).
- **Als het systeem stand-by staat, wordt nog steeds stroom verbruikt. Haal de stekker van het netsnoer uit het stopcontact als u de netvoeding helemaal uit wilt schakelen.**

Gehoorgeschermbescherming

Zet het volume niet te hard.

- Als u het volume van uw hoofdtelefoon te hard zet, kan dit uw gehoor beschadigen. Dit product kan geluiden produceren met een decibelbereik dat het gehoor kan beschadigen, zelfs als u minder dan een minuut aan het geluid wordt blootgesteld. Het hogere decibelbereik is bedoeld voor mensen die al slechter horen.
- Geluid kan misleidend zijn. Na verloop van tijd raken uw oren gewend aan hogere volumes. Als u dus gedurende langere tijd luistert, kan geluid dat u normaal in de oren klinkt, eigenlijk te luid en schadelijk voor uw gehoor zijn. Om u hiertegen te beschermen, dient u het volume op een veilig niveau te zetten voordat uw oren aan het geluid gewend raken en het vervolgens niet hoger te zetten.

Een veilig geluidsniveau instellen:

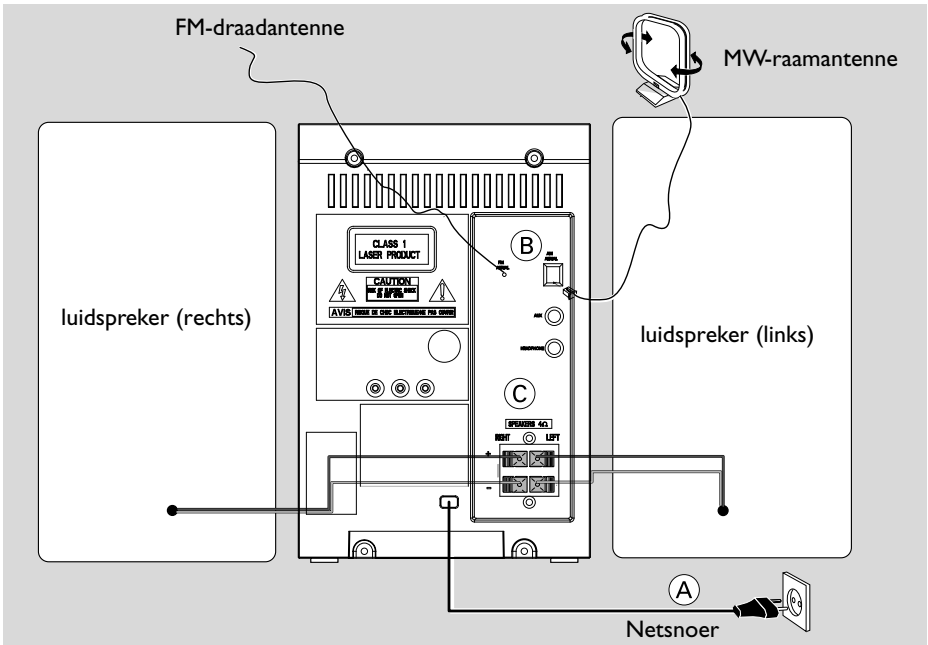
- Zet de volumeregeling op een lage stand.
- Verhoog langzaam het volume totdat het aangenaam en duidelijk klinkt, zonder storingen.

Gedurende langere tijd luisteren:

- Langdurige blootstelling aan geluid, zelfs op normale, 'veilige' niveaus, kan gehoorbeschadiging veroorzaken.
- Gebruik uw apparatuur met zorg en neem een pauze op zijn tijd.

Volg de volgende richtlijnen bij het gebruik van uw hoofdtelefoon.

- Luister op redelijke volumes gedurende redelijke perioden.
- Let erop dat u niet het volume aanpast wanneer uw oren aan het geluid gewend raken.
- Zet het volume niet zo hoog dat u uw omgeving niet meer hoort.
- Wees voorzichtig en gebruik de hoofdtelefoon niet in mogelijk gevaarlijke situaties.
- Gebruik geen hoofdtelefoon tijdens het besturen van een motorvoertuig, fiets, skateboard enz. Dit levert mogelijk gevaren op in het verkeer en is in veel gebieden niet toegestaan.



Aansluitingen op de achterkant

Het typeplaatje zit op de achterkant van het systeem.

A Netaansluiting

Controleer of alle andere aansluitingen gemaakt zijn voor u de stekker van het netsnoer in het stopcontact stopt.

WAARSCHUWING!

- Gebruik voor optimaal functioneren enkel het oorspronkelijke netsnoer.
- Verbind of wijzig nooit aansluitingen terwijl het systeem ingeschakeld is.

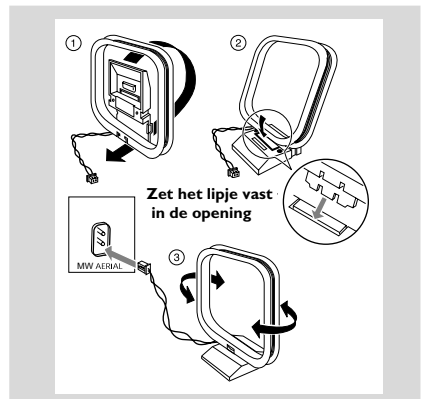
Het systeem heeft een ingebouwde beveiliging tegen oververhitting. Daardoor kan het voorkomen dat het systeem onder extreme omstandigheden automatisch stand-by geschakeld wordt. Mocht dit zich voordoen, laat het systeem dan afkoelen voor u het opnieuw gebruikt (niet op alle modellen aanwezig).

B Antenneaansluitingen

MW-antenne

Sluit de bijgeleverde MW-raamantenne en de FM-antenne aan op de bijbehorende aansluitbus. Verplaats de antenne tot de ontvangst optimaal is.

- Plaats de antenne zo ver mogelijk uit de buurt van tv's, videorecorders of andere stralingsbronnen.



Vorbereiding

FM-antenne

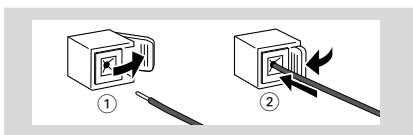
Het is onnodig de FM-krulstaartantenne aan te sluiten, omdat die op het systeem is bevestigd.

- Richt de antennes voor een zo helder mogelijke ontvangst.

C Luidspreker aansluitingen

Voorluidsprekers

Sluit de luidsprekerkabels aan op de aansluitklemmen SPEAKERS, de rechterluidspreker op "RIGHT" en de linkerluidspreker op "LEFT", de gekleurde (gemarkeerde) draad op de "+" en de zwarte (ongemarkeerde) draad op de "-".



- Zet het afgestripte uiteinde van de kabel vast in de klem zoals hieronder aangegeven.

Opmerkingen:

- Gebruik voor een optimale geluidsweergave de bijgeleverde luidsprekers.
- Sluit niet meer dan één luidspreker aan op elk paar luidsprekerklemmen + / -.
- Sluit geen luidsprekers aan met een impedantie die lager is dan die van de bijgeleverde luidsprekers. Zie hoofdstuk TECHNISCHE GEGEVENS in deze gebruiksaanwijzing.

Voor u de afstandsbediening gebruikt

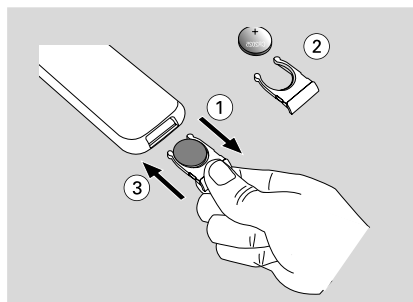
- 1 Trek de plastic beschermfolie uit.
- 2 Kies de bron die u wilt bedienen door op één van de bronkeuzetoetsen op de afstandsbediening te drukken (bijvoorbeeld CD,TUNER).
- 3 Kies vervolgens de gewenste functie (bijvoorbeeld ►, ◀, ▶).



Trek de plastic beschermfolie uit

Vervangen van de batterij (lithium CR2025) in de afstandsbediening

- 1 Druk om de batterijlade te openen.
- 2 Plaats een nieuwe batterij, met de polen aan de juiste zijde.
- 3 Druk de batterijlade op zijn plaats om deze te sluiten.



LET OP!

- Verwijder de batterijen als ze leeg zijn of als u ze langere tijd niet zult gebruiken.
- Batterijen bevatten chemicaliën en moeten daarom op de juiste manier ingeleverd worden.

Bedieningsknoppen op het systeem en de afstandsbediening

- ① **STANDBY ON ECO POWER** (⏻)
– om het apparaat stand-by/Energiebesparende modus/aan te zetten.
- ② **DISPLAY/CLOCK**
bij CD geeft tijdens de weergave het huidige tracknummer en de totale resterende tijd aan (of het huidige album en de tracknummers voor MP3-disks).
bij clock om de klokfunctie te kiezen.
- ③ **INTERACTIVE SOUND regelaars:**
DBB (Dynamic Bass Boost) om de lage tonen te versterken.
DSC (Digital Sound Control) om de klankkleur te veranderen: JAZZ/POP/CLASSIC/ROCK.
- ④ **USB poort**
– aansluiting voor een externe USB harde schijf.
- ⑤ **SOURCE**
– om de geluidsbron te kiezen CD/USB/TUNER/TAPE/AUX.
– om het apparaat aan te zetten.
- ⑥ **Per apparaat verschillend**
▶II om het afspelen van een cd te starten en te onderbreken.
■ om het afspelen van een cd te beëindigen en om een cd-programma te wissen.
- ALBUM/PRESET ▼ ▲**
bij radio om af te stemmen op een geprogrammeerde radiozender.
bij MP3 disc om een album.
- TUNING |◀◀ ▶▶|**
bij Tuner om af te stemmen op een radiozender.
bij CD om naar het begin van het huidige/vorige/ volgende nummer te gaan.
..... om achteruit en vooruit te zoeken binnen een cd-nummer/cd.
bij clock/timer .. om het uur in te stellen of om de minuten in te stellen.
- ⑦ **VOLUME (VOL -/+)**
– om het volume in te stellen.
- ⑧ **iR SENSOR**
– infraroodsensor voor de afstandsbediening.
- ⑨ **Cassette recorder toetsen**
RECORD ● ... om het opnemen te starten.
PLAY ▶ om het afspelen te starten.

SEARCH ◀◀ / ▶▶ om de cassette terug/ vooruit te spoelen.

STOP•OPEN ■ ▲

..... om de cassette te stoppen; om het cassettevak te openen.

PAUSE II om het opnemen of afspelen te onderbreken.

⑩ **OPEN•CLOSE** ▲

– om het deksel van het cd-vak te openen/ te sluiten.

AUX (aan de achterzijde)

– 3,5-mm audio-ingang (3,5 mm aansluiting)

HEADPHONE (aan de achterzijde)

– Hier kunt u een hoofdtelefoon aansluiten.

Bedieningstoetsen die enkel op de afstandsbediening beschikbaar zijn

⑪ **CLOCK**

– om de klokfunctie te kiezen.

⑫ **AUX**

– Hiermee selecteert u de AUX-geluidsbron

⑬ **PROG**

bij CD om een nummer te programmeren en om het programma te controleren.

bij Tuner om radiozenders handmatig of automatisch te programmeren.

⑭ **REPEAT**

– om een nummer/een disk/alle geprogrammeerde nummers te herhalen.

⑮ **SHUFFLE**

– om de nummers van een CD/MP3 in willekeurige volgorde af te spelen.

⑯ **CD/USB/TUNER/TAPE**

– Om het gewenste apparaat te kiezen.

⑰ **TIMER**

– Hiermee stelt u de timer in.

⑱ **SLEEP**

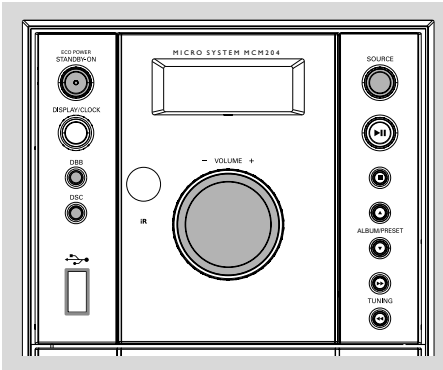
– om inslapen met de timer in en uit te schakelen; om de inslaaptijd in te stellen.

⑲ **DISPLAY**

bij CD geeft tijdens de weergave het huidige tracknummer en de totale resterende tijd aan (of het huidige album en de tracknummers voor MP3-disks).

⑳ **MUTE**

– om het geluid tijdelijk uit en weer aan te zetten.



BELANGRIJK:

Zorg ervoor dat u alle voorbereidingen uitgevoerd heeft voor u begint met het bedienen van het systeem.

Plug & Play (voor tunerinstallatie)

Met Plug & Play kunt u alle beschikbare radiozenders automatisch opslaan.

Installeren/ inschakelen bij ingebruikneming

- 1 Bij het inschakelen van het systeem verschijnt in het display "AUTO INSTALL - PRESS PLAY" automatisch installeren - druk op PLAY).
- 2 Druk op ►|| op het systeem om het installeren te starten.
 - In het display verschijnt "PLUG AND PLAY" "INSTALL" gevolgd door "TUNER" en vervolgens "AUTO".
 - **PROG** begint te knipperen.
 - Alle beschikbare radiozenders met voldoende signaalsterkte worden automatisch opgeslagen; eerst FM en vervolgens MW.
 - Als alle beschikbare radiozenders opgeslagen zijn of als het geheugen, waarin 40 radiozenders geprogrammeerd kunnen worden, vol is dan begint de laatste geprogrammeerde zender te spelen.

Om Plug & Play opnieuw te installeren

- 1 Houd, vanuit stand-by, ►|| op het systeem ingedrukt tot "AUTO INSTALL - PRESS PLAY" in het display verschijnt.
- 2 Druk nogmaals op ►|| om het installeren te starten.
 - Alle eerder opgeslagen radiozenders worden vervangen.


Om Plug & Play te beëindigen zonder op te slaan

- Druk op ■ op het systeem.
 - Als de Plug & Play-installatie niet klaar was, wordt deze functie opnieuw opgestart de volgende keer dat u het systeem inschakelt.

Opmerkingen:

- Als er geen stereofrequentie gevonden werd tijdens Plug & Play, verschijnt in het display "CHECK ANTENNA" (controleer antenne).
- Als tijdens Plug & Play binnen 15 seconden geen enkele toets ingedrukt wordt dan wordt Plug & Play automatisch beëindigd.

Inschakelen van het systeem

- Druk op **STANDBY ON ECO POWER** of **SOURCE** (of  de afstandsbediening).
→ De laatst gekozen bron van het systeem wordt ingeschakeld.
- Druk op **CD, TUNER** of **TAPE** de afstandsbediening.
→ De gekozen bron van het systeem wordt ingeschakeld..

Om het apparaat stand-by te schakelen

- Druk op **STANDBY ON ECO POWER** op het apparaat (of  de afstandsbediening).
- Bij de cassette of opnemen moet u eerst op **STOP·OPEN**   drukken.
→ Het volumeniveau (tot een maximum volumeniveau van 20), de interactieve geluidsinstellingen, de laatst gekozen bron en de geprogrammeerde zenders blijven bewaard in het geheugen van het apparaat.

In de energiebesparende stand-by-stand schakelen

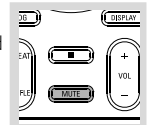
- Druk op **STANDBY ON ECO POWER** ( op de afstandsbediening) elke stand 2 seconden.
→ Het display wordt leeggemaakt.

Stroombesparende automatische STAND-BY

Om stroom te besparen schakelt het apparaat automatisch stand-by indien gedurende 15 minuten na het einde van een cassette of een CD geen enkele toets bediend wordt.

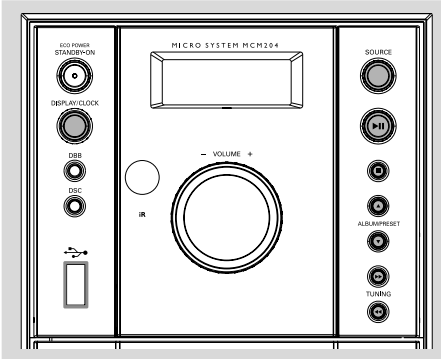
Instellen van het volume en de klank

- 1 Draai de **VOLUME**-knop tegen de richting van de klok om het volume van het apparaat zachter te zetten en in de richting van de klok om harder te zetten (of druk op **VOL - / +** op de afstandsbediening).
→ In het display verschijnt het volumeniveau  en een cijfer van 0 tot 32.
- 2 Druk één of meerdere keren op de interactieve geluidsknop **DSC** op het apparaat of op de afstandsbediening om de gewenste klankinstelling te kiezen: **JAZZ / POP / CLASSIC / ROCK**.
- 3 Druk op **DBB** om het versterken van de lage tonen in en uit te schakelen.
→ In het display verschijnt: **DBB** als DBB ingeschakeld is.
- 4 Druk op **MUTE** op de afstandsbediening om het geluid onmiddellijk uit te zetten.
→ Het afspelen gaat verder maar zonder geluid.



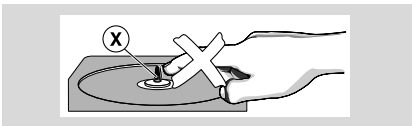
- Om het geluid weer aan te zetten kunt u:
 - opnieuw op **MUTE** drukken;
 - het volume instellen;
 - een andere bron kiezen.

Bediening van de CD/MP3-speler



BELANGRIJK:

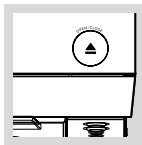
Raak de lens van de cd-speler nooit aan!



Plaatsen van de disk

Deze cd-speler is geschikt voor audio-cd's, ook CD-Recordables en CD-Rewritables.

- Cd-rom's, cd-i's, cdv's, vcd's, dvd's of computer-cd's zijn echter niet mogelijk.
- 1 Kies de bron **CD**.
- 2 Druk op **OPEN-CLOSE▲** om het deksel van het cd-vak te openen.
→ **OPEN** In het display verschijnt **OPEN** wanneer u het cd-vak opent.
- 3 Plaats een cd in het vak met de bedrukte kant naar boven en druk op **OPEN-CLOSE▲** om het cd-vak te sluiten.
→ In het display verschijnt **READING** terwijl de cd-speler de inhoud van de cd scant. Het totaal aantal muziknummers en de weergaveduur (of het totaal aantal albums en muziknummers voor MP3-disks) worden op de display aangegeven.



Afpeelfuncties

Afspelen van een cd

- Druk op **▶II** om het afspelen te starten.
→ In het display verschijnen het huidige nummer en de verstreken speelduur van het nummer dat speelt.

Kiezen van een ander nummer

- Druk één of meerdere keren op **TUNING I◀◀ ▶▶I** (op de afstandsbediening **I◀◀ ▶▶I**) tot het gewenste nummer in het display verschijnt.

Zoeken naar een passage binnen een nummer

- 1 Houd **TUNING I◀◀ ▶▶I** (op de afstandsbediening **I◀◀ ▶▶I**) ingedrukt.
→ De cd wordt versneld en zachtjes afgespeeld.
- 2 Laat **TUNING I◀◀ ▶▶I** (op de afstandsbediening **I◀◀ ▶▶I**) los zodra u de gewenste passage herkent.
→ Het afspelen gaat op de normale manier verder.

Om het afspelen te onderbreken

- Druk op **▶II**.
→ Het display blijft stilstaan en de tijd waarop het afspelen onderbroken werd, knippert.
→ Druk opnieuw op **▶II** om verder te gaan met afspelen.

Om het afspelen te beëindigen

- Druk op **■**.

Opmerking: Het afspelen wordt ook beëindigd:

- als u het cd-vak opent.
- aan het einde van de cd.
- als u een andere bron kiest: **TAPE, TUNER** of **AUX**.
- als u het apparaat stand-by zet.
- als u op de cassettoets **PLAY ▶** drukt.

Afspelen van een MP3-disk

- 1 Plaats een MP3-disk.
→ Het lezen van de disk kan langer dan 10 seconden duren door het grote aantal nummers dat op één disk staat.
→ In het display verschijnt "MM XXXX". MM is het huidige albumnummer en XXXX is het huidige titelnummer.
- 2 Druk op **ALBUM/PRESET ▼ ▲** (of ▼ ▲ de afstandsbediening) om het gewenste album te kiezen.

Bediening van de CD/MP3-speler

- 3 Druk op **TUNING** **I◀◀ ▶▶I** (op de afstandsbediening **I◀◀ ▶▶I**) om de gewenste titel te kiezen.
→ Het albumnummer verandert overeenkomstig wanneer u bij het eerste of het laatste muzieknummer van een album bent gekomen door respectievelijk te drukken op **I◀◀** of **▶▶I**.
- 4 Druk op **▶▶II** om het afspelen te starten.
- Druk tijdens het afspelen op **DISPLAY/CLOCK** om de naam van het album en de titel weer te geven.

Ondersteunde MP3-diskformaten:

- ISO9660, Joliet, UDF 1,5
- Maximum aantal titels : 256 (afhankelijk van de lengte van de filenamen)
- Maximum aantal albums : 99
- Ondersteunde bemonsteringsfrequenties : 32 kHz, 44,1 kHz, 48 kHz
- Ondersteunde bitsnelheden: 32~256 (kbps), variabele bitsnelheden

Verschillende manieren van afspelen: SHUFFLE en REPEAT

U kunt de verschillende manieren van afspelen kiezen of wijzigen voor of tijdens het afspelen. U kunt deze manieren van afspelen ook met de programmeerfunctie combineren.

- SHUF** alle nummers van de cd worden in willekeurige volgorde afgespeeld
- REP ALL** de hele cd/het hele programma wordt herhaald
- REP** het huidige nummer wordt telkens opnieuw herhaald
- REP ALB** herhaalt alle muzieknummers in de huidige album (enkel voor MP3).

- 1 Kies de gewenste manier van afspelen door voor of tijdens het afspelen op de toets **SHUFFLE** of **REPEAT** te drukken tot de gewenste manier in het display verschijnt.
- 2 Staat de speler stil, druk dan op **▶▶II** om het afspelen te starten.
→ Heeft u **SHUFFLE** gekozen dan gaat het afspelen meteen van start.

- 3 Wilt u weer op de normale manier verder gaan met afspelen, druk dan op de toets **SHUFFLE** of **REPEAT** tot in het display geen enkele **SHUFFLE/ REPEAT**-manier nog aangegeven wordt.
- U kunt ook op **■** drukken om de manier van afspelen af te sluiten.

Opmerking:

– De functies **SHUFFLE** en **REPEAT** kunnen niet tegelijkertijd worden gebruikt.

Programmeren van nummers

Terwijl de speler stilstaat, kunt u de nummers op uw cd kiezen en in de gewenste volgorde programmeren. Desgewenst kunt u elk nummer ook meer dan eens programmeren. U kunt tot 40 muzieknummers in het geheugen opslaan.

- 1 Gebruik **TUNING** **I◀◀ ▶▶I** (op de afstandsbediening **I◀◀ ▶▶I**) om het gewenste nummer te kiezen.
 - Voor MP3 drukt u op **ALBUM/PRESET** **▼ ▲** om het gewenste album te selecteren en vervolgens op **I◀◀ ▶▶I** om het gewenste nummer te selecteren.
- 2 Druk op **PROG** om op te slaan.
→ Display: **PROG** knippert en wordt kort weergegeven, **PR** **□** **I** gevolgd door het geselecteerde nummer((en het geselecteerde albumnummer voor MP3).
- 3 Herhaal de stappen **1** en **2** om op deze manier alle gewenste nummers te kiezen en te programmeren.
→ **PROGRAM FULL** verschijnt in het display als u meer dan 40 nummers probeert te programmeren.
- 4 Druk op **▶▶II** om het afspelen van het programma te starten.

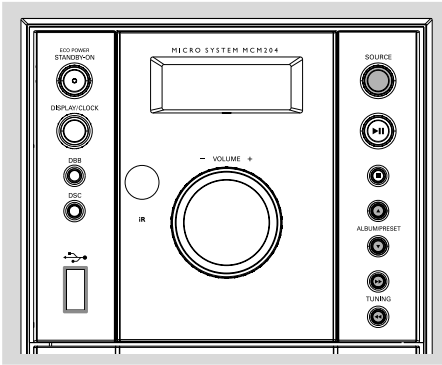
Controleren van het programma

- Beëindig het afspelen en druk herhaaldelijk op **PROG**.
- Druk op **■** om het controleren te beëindigen.

Wissen van het programma

U kunt een programma wissen door:

- eenmaal op **■** te drukken terwijl de speler stilstaat;
- tweemaal op **■** te drukken tijdens het afspelen;
- het cd-vak te openen;
→ **PROG** verdwijnt uit het display.



Afstemmen op een radiozender

- 1 Kies de bron **TUNER**.
- 2 Druk op **SOURCE** op het apparaat of druk op **TUNER** op de afstandsbediening om het gewenste golfgebied te kiezen.
- 3 Druk op **TUNING** **◀◀ ▶▶** en laat de toets los.
→ De radio stemt automatisch af op een zender die sterk genoeg is. Tijdens het automatisch afstemmen verschijnt in het display: *SEARCH*.
- 4 Herhaal indien nodig stap 3 tot u de gewenste zender gevonden heeft.
- Om af te stemmen op een zwakke zender: druk herhaaldelijk kort op **TUNING** **◀◀ ▶▶** tot de ontvangst optimaal is.

Programmeren van radiozenders

U kunt in het totaal 40 nummers in elke gewenste volgorde programmeren. Indien u dat wenst, kunt u elk nummer ook meer dan eens programmeren.

Automatisch programmeren

Het automatisch programmeren start bij een gekozen zendernummer. Vanaf dit nummer zullen alle hogere, eerder geprogrammeerde radiozenders overschreven worden. Het apparaat programmeert enkel zenders die nog niet in het geheugen opgeslagen zijn.

- 1 Druk op **ALBUM/PRESET** **▼ ▲** om het nummer te kiezen vanaf waar u het programmeren wilt laten starten.

Opmerking:

– Als u geen zendernummer gekozen heeft, wordt standaard nummer (1) gekozen en worden alle geprogrammeerde zenders overschreven.

- 2 Druk langer dan 2 seconden op **PROG** om het programmeren te starten.
→ **AUTO** verschijnt in het display en de beschikbare zenders worden geprogrammeerd in volgorde van sterkte van het golfgebied. De zender die als laatste automatisch geprogrammeerd werd, begint dan te spelen.

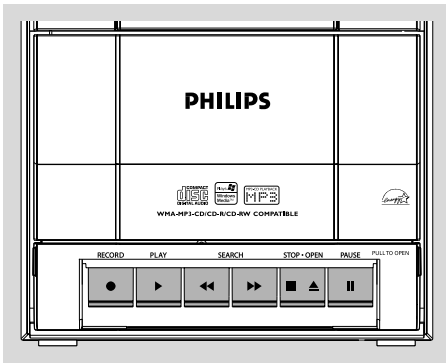
Handmatig programmeren

- 1 Stem af op de gewenste radiozender (zie "Afstemmen op een radiozender").
- 2 Druk op **PROG** om het programmeren te starten.
→ **PROG** knippert in het display.
- 3 Druk op **ALBUM/PRESET** **▼ ▲** om een nummer van 1 tot 410 toe te kennen aan deze zender.
- 4 Druk opnieuw op **PROG** om te bevestigen.
→ **PROG** verdwijnt uit het display, en het nummer en de frequentie van de geprogrammeerde zender verschijnen.
- 5 Herhaal deze vier stappen om nog meer zenders op te slaan.
- U kunt een geprogrammeerde zender wissen door een andere frequentie op dezelfde plaats op te slaan.

Afstemmen op een geprogrammeerde zender

- Druk op **ALBUM/PRESET** **▼ ▲** tot het nummer van de gewenste zender in het display verschijnt.

Bediening van/ opnemen op het cassettedeck



Afspelen van een cassette

- 1 Kies de bron **TAPE**.
→ Zolang de cassetterecorder in gebruik is, staat in het display "TAPE".
- 2 Open de met "**PULL TO OPEN**" gemarkeerde afdekking van de cassettoetsen op het voorpaneel.
- 3 Druk op **STOP-OPEN** ■ ▲ om de cassettehouder te openen.
- 4 Plaats er een bespeelde cassette in en sluit de cassettehouder.
 - Plaats de cassette met de open kant naar beneden en de volle spoel links.
- 5 Druk op **PLAY** ► om het afspelen te starten.
 - De toetsen worden aan het eind van de cassette automatisch ontgrendeld behalve als u **PAUSE** II ingedrukt heeft.
- 6 Wilt u het afspelen tijdelijk onderbreken, druk dan op **PAUSE** II. Druk opnieuw op deze toets om verder te gaan met afspelen.
- 7 Met ◀◀ of ▶▶ op het apparaat kunt u de cassette in beide richtingen spoelen.
- 8 Druk op **STOP-OPEN** ■ ▲ om de cassette te stoppen.

Opmerking:

– Wanneer u een cassette aan het afspelen of opnemen bent, kunt u niet van bron veranderen.

Algemene informatie over opnemen

- Opnemen is slechts geoorloofd als geen inbreuk wordt gemaakt op auteursrechten of andere rechten van derden.
- Dit cassettedeck is niet geschikt voor opnames op METAL-cassettes (IEC-type IV). Gebruik voor opnames op dit apparaat een NORMAL-cassette (IEC-type I) waarvan de nokjes niet uitgebroken zijn.
- Het opnameniveau wordt automatisch ingesteld. De toetsen VOLUME, DBB of DSC hebben geen invloed op de opname die bezig is.
- De geluidskwaliteit van de opname is afhankelijk van de kwaliteit van uw opnamebron en scassette.
- Aan het begin en eind van de cassette wordt 7 seconden lang niet opgenomen omdat dan de aanloopband langs de opnamekop loopt.
- Om te voorkomen dat een cassette per ongeluk gewist wordt, houdt u de cassette met de kant die u wilt beveiligen naar u toe en breekt u het linkermokje uit. Op deze kant kan nu niet meer opgenomen worden. Wilt u alsnog kunnen opnemen op deze kant, plak dan een stukje plakband over de opening.

Synchroon starten bij opnemen van een cd

- 1 Kies de bron **CD**.
- 2 Plaats een cd in de cd-speler en stel, indien gewenst, een programma samen.
- 3 Druk op **STOP-OPEN** ■ ▲ om de cassettehouder te openen.
- 4 Plaats een cassette die geschikt is voor opnemen in de recorder en sluit de cassettehouder.
- 5 Druk op **RECORD** om het opnemen te starten.
→ Na 7 seconden begint het cd-programma automatisch te spelen vanaf het begin van de cd/het programma. U hoeft de cd-speler niet zelf te starten.

Bediening van/opnemen op het cassettedeck

Om een bepaalde passage binnen een nummer te kiezen en op te nemen

- Houd de toets **I◀◀ ▶▶I** ingedrukt. Laat **I◀◀ ▶▶I** los zodra u de gewenste passage herkent.
- Druk op **▶▶II** om het afspelen van de cd te onderbreken.
- Wanneer u op **RECORD●** drukt, begint het opnemen precies vanaf dit punt in het nummer.
- ⑥ Druk op **PAUSEII** voor korte onderbrekingen. Druk opnieuw op **PAUSEII** om verder te gaan met opnemen.
- ⑦ Druk op **STOP•OPEN ■▲** om het opnemen te beëindigen.

Opnemen van de radio

- ① Stem af op de gewenste radiozender (zie "Afstemmen op een radiozender").
- ② Druk op **STOP•OPEN ■▲** om de cassettehouder te openen.
- ③ Plaats een cassette die geschikt is voor opnemen in de recorder en sluit de cassettehouder.
- ④ Druk op **RECORD●** om het opnemen te starten.
- ⑤ Druk op **PAUSEII** voor korte onderbrekingen. Druk opnieuw op **PAUSEII** om verder te gaan met opnemen.
- ⑥ Druk op **STOP•OPEN ■▲** om het opnemen te beëindigen.

Extra aansluiting

Afspelen van een externe apparaat

U kunt via de luidsprekers van het systeem het geluid van het aangesloten externe apparaat afspelen.

- ① Kies de bron **AUX**.
- ② Gebruik een line in-kabel (niet meegeleverd) om de AUX-aansluiting van de MCM204 (3.5 mm, aan de achterzijde) aan te sluiten op de AUDIO OUT- of hoofdtelefoonaansluiting op het externe apparaat (zoals een CD speler of VCR).

De USB aansluiting gebruiken

- De MCM204 is aan de voorzijde uitgerust met een USB poort met plug & play functie waardoor U digitale muziek en gesproken inhoud, opgeslagen op een USB harde schijf, kan afspelen vanaf uw MCM204.
- Door een USB harde schijf te gebruiken kan U ook van alle functies genieten die de MCM204 aanbiedt en die uitgelegd worden onder schijfwerking.

Compatibele USB harde schijven

Het MCM204 ondersteunt;

- USB flashgeheugen (USB 2.0 of USB1.1)
- USB flashspelers (USB 2.0 of USB 1.1)
- Een USB toestel dat een besturingsprogramma vereist wordt niet ondersteund (Windows XP)..

Anmerking:

– *Bij sommige USB flashspelers (of geheugentoeestellen) wordt de opgeslagen inhoud opgenomen via een beveiligingstechnologie voor auteursrechten. Dergelijke beveiligde inhoud zal niet afspeelbaar zijn op andere toestellen (zoals dit MCM204).*

Ondersteunde formats:

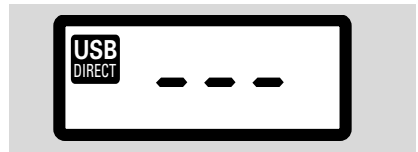
- USB of geheugenbestandsformaat FAT12, FAT16, FAT32 (sectorgrootte: 512 - 4096 bytes).
- MP3 bitratio (gegevenratio): 32-320 Kbps en variabele bitratio.
- WMA-versie 9 of eerder
- Overzichten met een diepte tot maximaal 8 niveaus.
- Aantal albums/mappen: maximum 99
- Aantal nummers/titels: maximum 800
- ID3 tag v2.0 of hoger
- Bestandsnaam in Unicode UTF8 (maximum lengte: 128 bytes)

Het onderstaande is niet met dit systeem verenigbaar:

- Lege albums: een lege album is een album dat geen MP3/WMA-bestanden bevat en niet op de display verschijnt.
- Niet ondersteunde bestandenformats worden overgeslagen. Dit betekent dat bijv. Word-documenten of MP3-bestanden met de extentie .dlf worden genegeerd en niet kunnen worden weergegeven.
- AAC, WAV, PCM, NTFS geluidsbestanden
- DRM-beveiligde WMA-bestanden.
- WMA-bestanden in de opmaak Lossless.

Een USB harde schijf afspelen

- 1 Zorg ervoor dat de MCM204 is ingeschakeld.
- 2 Druk herhaaldelijk op **SOURCE (USB)** op de afstandsbediening) om USB als bron te selecteren.
→ Op het display wordt - - - en USB DIRECT weergegeven.



- 3 Sluit op de MCM204 een compatibel USB-apparaat voor massaopslag aan op de USB-poort met de markering . Indien noodzakelijk, gebruik dan een gepaste USB kabel om het toestel en de USB poort van de MCM204 te verbinden.
→ Het toestel zal automatisch ingeschakeld worden.
- Indien het toestel niet ingeschakeld wordt, schakel het dan manueel in en sluit het opnieuw aan.
→ De display van de MCM204 geeft USB weer en het totale aantal afspeelbare geluidsbestanden opgeslagen op het toestel (Max. weergegeven hoeveelheid nummers is 800).
- 4 Druk op  op uw MCM204 om de weergave te beginnen.
→ De display van de MCM204 zal USB weergegeven en zal de displayinformatie tonen zoals geïllustreerd onder schijfwerking.

Handige tips:

- In de opnamemodus kunt u (zelfs als het USB-apparaat niet op de set is aangesloten) geen nummer/album of afspeelmodi (herhalen en willekeurig afspelen) selecteren.
- Alle opgenomen audiobestanden worden opgeslagen in de map met de naam **_PHILIPS**. Deze map wordt automatisch gemaakt voor opnamen.
- Het opgenomen audiobestand wordt opgeslagen in **.mp3**-formaat (bij een audio-disc of MP3) of in **.wma**-formaat (bij een WMA-disc).
- Tegen kopiëren beveiligde CD's worden niet opgenomen.
- DRM-beveiligde WMA wordt niet ondersteund.
- Verwijder het USB-apparaat niet om de opname te stoppen; opgenomen inhoud zou hierdoor verloren kunnen gaan.
- Bij MP3- en WMA-opnamen: als een op te nemen bestand dezelfde naam heeft als een op het USB-apparaat opgeslagen bestand, wordt het bestand niet opgenomen. In dat geval knipperen **Err** en **duP** gedurende 3 seconden om beurten op het display van de MCM204.
- Bij USB-apparaten met een lage snelheid kan het geluid tijdens het afspelen enkele seconden worden gedempt, afhankelijk van de mogelijkheden van het trage USB-apparaat.

Handige tips:

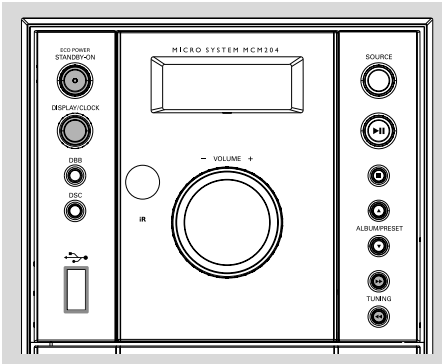
1. **Compatibiliteit van de USB-aansluiting op het product:**
 - a) Dit product ondersteunt de meeste apparaten voor USB-massaopslag die voldoen aan de normen voor dergelijke apparaten.
 - i) De meest gangbare apparaten voor USB-massaopslag zijn flashdrives, memory sticks, jumpdrives enz.
 - ii) Als "Schijfstation" op uw computer wordt weergegeven nadat u het apparaat voor massaopslag op uw computer hebt aangesloten, voldoet het hoogstwaarschijnlijk aan de normen voor apparaten voor USB-massaopslag en is het compatibel met uw product.

- b) Het kan zijn dat u voor uw apparaat voor massaopslag een batterij of voedingsbron nodig hebt. Zorg er in dit geval voor dat u eerst een nieuwe batterij in het USB-apparaat plaatst of het USB-apparaat oplaadt en het apparaat pas hierna aansluit op het product.

2. Ondersteunde muziekformaten:

- a) Dit apparaat biedt alleen ondersteuning voor niet-beveiligde muziek met de volgende bestandsextensies.
.mp3.wma
- b) Muziekbestanden die u hebt aangeschaft bij een onlinemuziekwinkel worden niet ondersteund, omdat deze bestanden beveiligd zijn met Digital Rights Management (DRM).
- c) Bestanden met de volgende extensies worden niet ondersteund:
.wav, .m4a, .m4p, .mp4, .aac enz.

3. U kunt het product niet direct aansluiten op de USB-poort van de computer, zelfs als u zowel MP3-bestanden als WMA-bestanden op uw computer hebt staan.



Instellen van de klok

- 1 Houd in de stand-by-modus **DISPLAY/CLOCK** op het apparaat (of **CLOCK** op de afstandsbediening) gedurende 2 seconden ingedrukt.
→ De cijfers die het uur aangeven, beginnen te knippen.
- 2 Draai **TUNING** |◀◀ ▶▶| om de uren in te stellen.
- 3 Druk opnieuw op **DISPLAY/CLOCK**.
→ De cijfers die minuten aangeven, beginnen te knippen.
- 4 Draai **TUNING** |◀◀ ▶▶| om de minuten in te stellen.
- 5 Druk op **DISPLAY/CLOCK** om de tijd te bevestigen.

Opmerking:

– In de stand-by-modus staat de verlichting voor klokweergave uit.

Instellen van de timer

- Het systeem kan als alarmklok worden gebruikt, waarbij de CD-, TUNER- of USB-modus op een ingestelde tijd wordt ingeschakeld. De kloktijd moet eerst worden ingesteld voordat de timer kan worden gebruikt.
- 1 Houd in de stand-by-modus **TIMER** op de afstandsbediening gedurende 2 seconden ingedrukt.
 - 2 Druk op **SOURCE** (or **CD/USB/TUNER** on the remote control) om de geluidsbron te kiezen.
 - 3 Druk op **TIMER** om te bevestigen.
→ De cijfers die het uur aangeven, beginnen te knippen.

- 4 Draai **TUNING** |◀◀ ▶▶| om de uren in te stellen.
- 5 Druk opnieuw op **TIMER**.
→ De cijfers die de minuten aangeven, beginnen te knippen.
- 6 Druk op **TUNING** |◀◀ ▶▶| om de minuten in te stellen.
- 7 Druk op **TIMER** om de tijd te bevestigen.
→ De timer is nu ingesteld en ingeschakeld.

Opmerking:

- Timer is niet beschikbaar in de TAPE- of AUX-modus.
- Indien de bron CD is geselecteerd zonder dat een disk in de cd-lade is ingezet of wanneer de ingezette disk defect is, wordt de TUNER automatisch geselecteerd.
- Als de USB-bron is geselecteerd en er geen compatibel USB-apparaat is aangesloten, wordt automatisch TUNER geselecteerd.

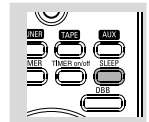
In- en uitschakelen van de timer

- Druk vanuit stand-by of tijdens het afspelen eenmaal op **TIMER**.
→ verschijnt in het display als de timer ingeschakeld is, en verdwijnt wanneer de timer uitgeschakeld wordt.

In- en uitschakelen van de inslaapfunctie

Met de timer kunt u het apparaat voor het inslapen zichzelf laten uitschakelen na een bepaalde tijd.

- Druk één of meerdere keren op **SLEEP** op de afstandsbediening.
→ In het display verschijnt **zzZ** en de verschillende inslaaptijden worden één na één weergegeven: 60, 45, 30, 15, 0, 60... indien u een tijd gekozen heeft.
- Om het apparaat uit te schakelen, drukt u een of meerdere keren op **SLEEP** op de afstandsbediening totdat "0" wordt weergegeven of drukt u op **STANDBY ON ECO POWER** op het apparaat (of op de afstandsbediening).
→ **zzZ** loopt door het display.



Technische gegevens

VERSTERKER

Uitgangsvermogen	2 x 4W RMS
Signaal/ruis-verhouding	≥ 60 dBA (IEC)
Frequentiebereik	125 – 16000 Hz
Impedantie, luidsprekers	4Ω

CD-SPELER

Frequentiebereik	125 – 16000 Hz
Signaal/ruis-verhouding	65 dBA

TUNER

FM-band	87,5 – 108 MHz
MW-band	531 – 1602 kHz
Gevoeligheid bij 75 Ω	
– FM 26 dB gevoeligheid	20 μV
– MW 26 dB gevoeligheid	5 mV/m
Totale harmonische vervorming	≤ 5%

CASSETTEDECK

Frequentiebereik	
NORMAL-cassette (type I)	125 – 8000 Hz (8 dB)
Signaal/ruis-verhouding	
NORMAL-cassette (type I)	40 dBA
Jengel	≤ 0.4% JIS

LUIDSPREKERS

Bassreflexsysteem	
Afmetingen (b x h x d) ...	146 x 228 x 160 (mm)

ALGEMEEN

Netspanning	220 – 230V / 50 Hz
Afmetingen (b x h x d) ...	146 x 228 x 216(mm)
Gewicht (met/ zonder luidsprekers)	approx. 4.4 / 2.0 kg
Stroomverbruik	
Ingeschakeld	30 W
Stand-by	< 5 W
Energiebesparende modus	< 1 W

Wijzigingen van de technische gegevens en de uitvoering voorbehouden.

Onderhoud

Schoonmaken van het systeem

- Gebruik een zachte doek die u vochtig maakt met een zacht schoonmaakmiddel. Gebruik geen schoonmaakmiddelen die alcohol, spiritus, ammonia of bijtende middelen bevatten.

Schoonmaken van de cd's

- Als een cd vuil geworden is, maak die dan schoon met een poetsdoek. Wrijf de cd vanuit het midden schoon. Wrijf niet in cirkelvormige bewegingen.
- Gebruik geen oplosmiddelen zoals benzine, verdunner, reinigers die in de handel verkrijgbaar zijn of antistatische sprays die bedoeld zijn voor analoge platen.

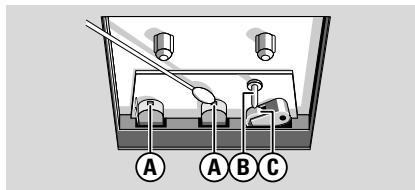


Schoonmaken van de cd-lens

- Na langdurig gebruik kan zich vuil en stof verzamelen op de cd-lens. Voor een goede afspeelkwaliteit dient de lens schoongemaakt te worden met Philips-lensreiniger of met een ander reinigingsmiddel dat in de handel verkrijgbaar is. Volg de aanwijzingen die bij de lensreiniger zitten.

Schoonmaken van de koppen en de bandgeleiders

- Voor een goede opname- en afspeelkwaliteit moet u de koppen (A), de toonas(sen) (B) en de aandrukrol(len) (C) telkens na ongeveer 50 uur gebruik schoonmaken.
- Gebruik een wattenstaafje met een beetje reinigingsvloeistof of alcohol.
- U kunt de koppen ook schoonmaken door een schoonmaakcassette eenmaal af te spelen.



Demagnetiseren van de koppen

- Gebruik een demagnetiseercassette die u bij uw leverancier kunt verkrijgen.

WAARSCHUWING

Probeer in geen geval zelf het systeem te repareren want dan vervalt de garantie. Maak het apparaat niet open want dan loopt u het risico een elektrische schok te krijgen.

Als zich een probleem voordoet, controleer dan eerst de punten op de onderstaande lijst voor u het systeem in reparatie geeft. Kunt u het probleem niet oplossen aan de hand van deze aanwijzingen, raadpleeg dan uw leverancier of serviceorganisatie.

Probleem	Oplossing
In het display staat "NO DISC" (geen cd).	<ul style="list-style-type: none">✓ Plaats een cd in het apparaat.✓ Controleer of de cd niet ondersteboven in lade ligt.✓ Wacht tot de condens van de lens verdwenen is.✓ Vervang de cd of maak deze schoon, zie "Onderhoud".✓ Gebruik een afgesloten cd-rw of een disk van het juiste MP3-formaat.
Slechte radio-ontvangst.	<ul style="list-style-type: none">✓ Als het signaal te zwak is, richt dan de antenne of sluit een buitenantenne aan voor een betere ontvangst.✓ Zet het mini-hifi-systeem verder van uw tv of videorecorder af.
Opnemen of afspelen lukt niet.	<ul style="list-style-type: none">✓ Maak de onderdelen van het cassettedeck schoon, zie "Onderhoud".✓ Gebruik enkel NORMAL-cassettes (IEC I).✓ Plak een stukje plakband over de opening waarvan het lipje ontbreekt.
Het cassettevak gaat niet open.	<ul style="list-style-type: none">✓ Haal de stekker uit het stopcontact, steek deze er daarna weer in en zet het systeem weer aan.
Het systeem reageert niet als er een toets ingedrukt wordt.	<ul style="list-style-type: none">✓ Haal de stekker uit het stopcontact, steek deze er daarna weer in en zet het systeem weer aan.
Geen of slecht geluid.	<ul style="list-style-type: none">✓ Stel het volume in.✓ Maak de hoofdtelefoon los.✓ Controleer of de luidsprekers goed aangesloten zijn.✓ Controleer of het afgestripte uiteinde van de luidsprekerkabel vastgeklemd is.✓ Controleer of the MP3-cd opgenomen is met een bitsnelheid tussen de 32 en de 256 kbps bij een bemonsteringsfrequentie van 48 kHz, 44.1 kHz of 32 kHz.

Verhelpen van storingen

Probleem	Oplossing
Het linker- en rechterkanaal zijn verwisseld.	<ul style="list-style-type: none">✓ Controleer de aansluitingen en de plaats van de luidsprekers.
De afstandsbediening werkt niet zoals het hoort.	<ul style="list-style-type: none">✓ Kies het juiste apparaat (bijvoorbeeld CD of TUNER) voor u op een functietoets drukt (▶, ◀, ▶, ▶).✓ Breng de afstandsbediening dichterbij het systeem.✓ Plaats de batterijen met de polariteit (+/- tekens) zoals aangegeven.✓ Vervang de batterijen.✓ Richt de afstandsbediening naar de infraroodsensor van het systeem.
De timer werkt niet.	<ul style="list-style-type: none">✓ Stel de klok juist in.✓ Druk op TIMER ingedrukt om de timer in te schakelen.✓ Als er een opname of kopiëren van een cassette bezig is, beëindig dan het opnemen.
De instellingen van de klok/ timer zijn gewist.	<ul style="list-style-type: none">✓ De stroom is uitgevallen of de stekker is uit het stopcontact gehaald. Stel de klok/timer opnieuw in.
Het USB toestel werkt niet op mijn MCM204.	<ul style="list-style-type: none">✓ Het is niet ingesteld op USB modus. Druk herhaaldelijk op SOURCE (of USB op de afstandsbediening) om de USB-modus te selecteren.✓ Het toestel is niet goed aangesloten op de USB poort van de MCM204. Sluit het toestel opnieuw aan en zorg ervoor dat de stroom is ingeschakeld.✓ Het toestel wordt niet ondersteund door de MCM204 of het audiobestandsformaat op het toestel wordt niet ondersteund door de MCM204. Gebruik een compatibel toestel/afspeelbaar audiobestandsformaat.

Meet Philips at the Internet
<http://www.philips.com>

English

Français

Español

Deutsch

Nederlands

Italiano

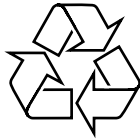
Svenska

Dansk

Suomi

Português

Ελληνικά



MCM204

