

Мы всегда готовы помочь!

Зарегистрируйте свое устройство и получите поддержку на www.philips.com/support

AZ127

Возник вопрос?
Обратитесь в
Philips



Руководство пользователя

PHILIPS

The difference between V1.0/V2.0 version and V3.0 version user manual is as following:

V1.0/V2.0: Fixed power cord

V3.0: Detachable power cord

Содержание

1	Важная информация!	2
----------	---------------------------	----------

2	Проигрыватель CD	3
	Введение	3
	Комплектация	3
	Описание основного устройства	4

3	Начало работы	6
	Подключение питания	6
	Включение	7
	Выключение	7

4	Воспроизведение	8
	Воспроизведение компакт-дисков	8
	Воспроизведение с внешнего устройства	8
	Воспроизведение кассеты	9
	Настройка FM-радиостанций	9

5	Параметры воспроизведения	10
	Управление воспроизведением	10
	Программирование дорожек	10
	Настройка звука	11

6	Сведения об изделии	12
	Характеристики	12
	Обслуживание	12

7	Определение и устранение неисправностей	14
----------	--	-----------

8	Важная информация!	15
----------	---------------------------	-----------

1 Важная информация!

- Ознакомьтесь с данными инструкциями.
- Следуйте всем указаниям.
- Запрещается блокировать вентиляционные отверстия устройства. Устанавливайте устройство в соответствии с инструкциями производителя.
- Запрещается устанавливать устройство возле источников тепла, таких как батареи отопления, обогреватели, кухонные плиты и другие приборы (включая усилители), излучающие тепло.
- Не наступайте на сетевой шнур и не заземляйте его, особенно в области вилки, розетки и в месте выхода из устройства.
- Используйте только принадлежности/аксессуары, рекомендованные производителем.
- Отключайте устройство от сети во время грозы или во время длительного перерыва в использовании.
- Запись разрешена только в том случае, если это не нарушает авторские и другие права третьих сторон.
- При необходимости технической диагностики и ремонта обращайтесь только к квалифицированным специалистам. Проведение диагностики необходимо при любых повреждениях устройства, таких как повреждение сетевого шнура или вилки, попадание жидкости или какого-либо предмета в устройство, воздействие дождя или влаги, неполадки в работе или падение.
- Использование элементов питания. **ВНИМАНИЕ!** Для предотвращения утечки электролита и во избежание телесных повреждений, порчи имущества или повреждения устройства соблюдайте следующие правила.
 - Вставляйте элементы питания правильно, соблюдая полярность, указанную на устройстве (знаки + и -).
 - Не устанавливайте одновременно элементы питания разных типов (старые и новые; угольные и щелочные и т.п.).
 - При длительном перерыве в использовании извлекайте элементы питания.
- Запрещается подвергать элементы питания (аккумуляторный блок или батареи) воздействию высоких температур, включая прямые солнечные лучи, огонь и т.п.
- **ОСТОРОЖНО!** При неправильной замене батарей возникает опасность взрыва. Заменяйте батареи только такой же или эквивалентной моделью.
- Следует исключить попадание на устройство капель или брызг.
- Не помещайте на устройство потенциально опасные предметы (например, сосуды с жидкостями, зажженные свечи).
- Если для отключения устройства используется сетевой шнур или приборный штепсель, доступ к ним должен быть свободным.
- Магнитолу с CD можно использовать в регионах с тропическим климатом.



Предупреждение

- Запрещается снимать корпус устройства.
- Запрещается устанавливать это устройство на другие электрические приборы.
- Запрещается смотреть на лазерный луч внутри устройства.



Внимание

- Использование кнопок управления и регулировки или выполнение действий, отличных от описанных ниже, может привести к радиационному облучению и к другим опасным последствиям.

2 Проигрыватель CD

Введение

Данная магнитола с CD позволяет:

- слушать FM-радио;
- прослушивать аудиофайлы с дисков, кассет и внешних аудиоустройств;
- программировать последовательность воспроизведения дорожек.

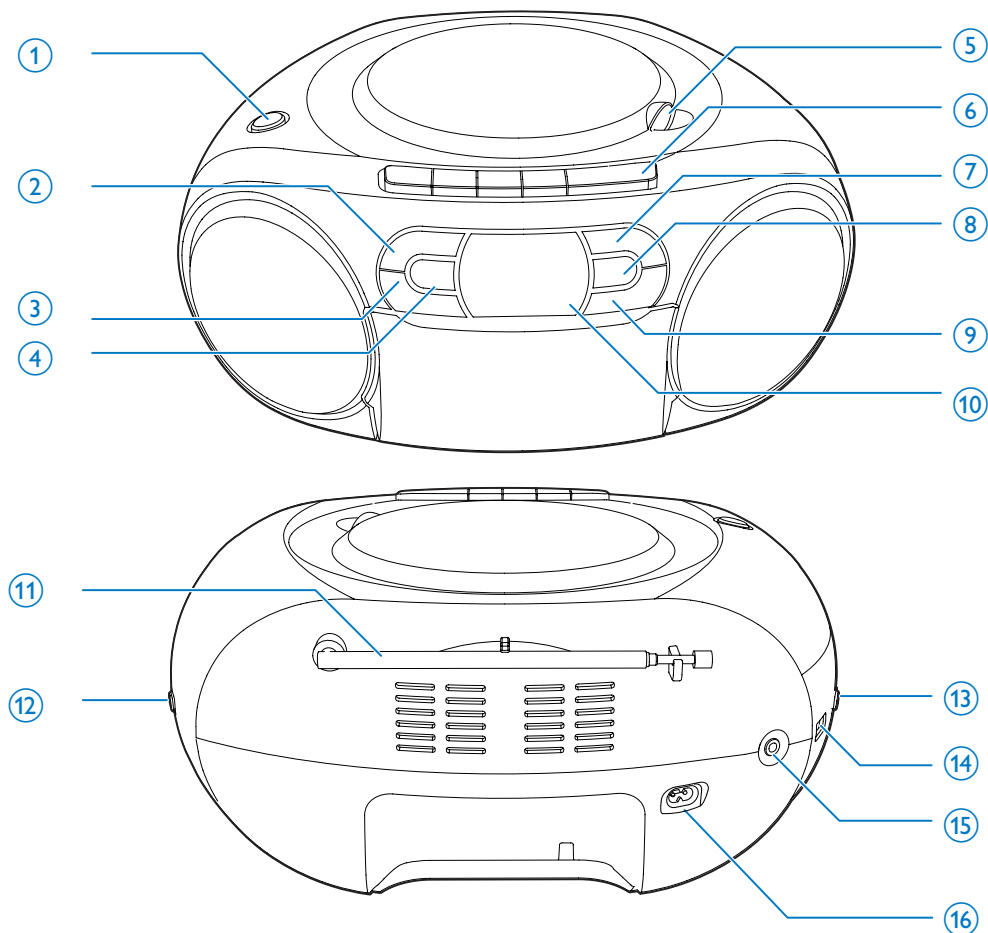
Устройство поддерживает функцию динамического усиления низких частот (DBB) для получения более насыщенного звука.

Комплектация

Проверьте комплектацию устройства.

- CD-магнитола
- Сетевая вилка
- Краткое руководство пользователя
- Паспорт безопасности

Описание основного устройства



① DBB

- Включение/выключение динамического усиления низких частот (DBB).

② REPEAT

- Повторное воспроизведение отдельной дорожки или всех дорожек.

③ ■ / ►||

- Запуск или приостановка воспроизведения.

④ ⏻

- Включение/выключение устройства.
- Нажмите для вывода устройства из режима ожидания.

⑤ OPEN•CLOSE

- Открытие и закрытие отделения для диска.

⑥ Кнопки управления кассетной декой

- ◀
Воспроизведение кассеты.
- ◀◀ / ▶▶
Быстрая перемотка кассеты назад или вперед.
Остановка воспроизведения кассеты или открытие кассетной деки.
- ||
Приостановка воспроизведения кассеты или приостановка записи.

⑦ SHUFFLE

- Воспроизведение дорожек в случайном порядке.

⑧ PROG

- Программирование последовательности воспроизведения дорожек.

⑨ ◀◀ / ▶▶

- Переход к предыдущей или следующей дорожке.
- Поиск по дорожке.

⑩ Экран

- Отображение текущего состояния.

⑪ Антенна FM

- Улучшение приема FM-радио.

⑫ TUNING +/-

- Настройка FM-радиостанций.

⑬ VOL +/-

- Регулировка громкости

⑭ Выбор источника

- Выбор источника.

⑮ AUDIO-IN

- Подключение внешнего аудиоустройства.

⑯ ~ AC MAINS

3 Начало работы



Внимание

- Использование кнопок управления и регулировки или выполнение действий, отличных от описанных ниже, может привести к радиационному облучению и к другим опасным последствиям.

Всегда следуйте инструкциям, приведенным в данной главе.

При обращении в компанию Philips необходимо назвать номер модели и серийный номер изделия. Серийный номер и номер модели указаны на нижней панели устройства. Укажите эти номера здесь:
Номер модели

Серийный номер

Подключение питания

В качестве источника питания для устройства может использоваться сеть переменного тока или батареи.

Вариант 1: от сети переменного тока



Предупреждение

- Риск повреждения устройства! Убедитесь, что напряжение электросети соответствует напряжению, указанному на задней или нижней панели устройства.
- Риск поражения электрическим током! При отключении адаптера переменного тока от электросети потяните за вилку адаптера. Не тяните за шнур питания.

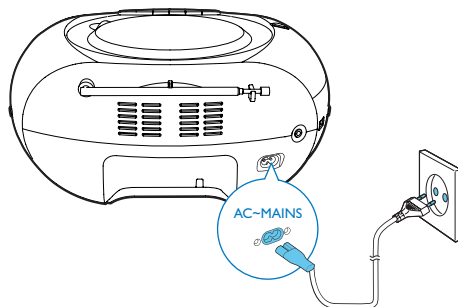
Подключите шнур питания переменного тока к:

- розетке электросети;
- разъему **AC MAINS** ~ на CD-магнитоле.



Совет

- Для экономии электроэнергии выключайте устройство после использования.



Вариант 2: от батарей



Внимание

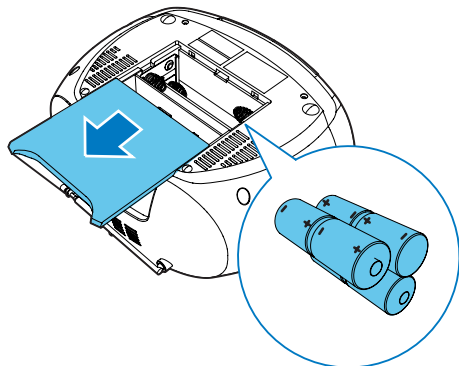
- Батареи содержат химические вещества, поэтому их необходимо утилизировать в соответствии с применимыми правилами.



Примечание

- Батареи не входят в комплект устройства.

- Откройте отделение для батарей.
- Вставьте 6 батарей (1,5 В, тип R14/UM2/C CELL), соблюдая указанную полярность (+/-).
- Закройте отделение для батарей.



Включение

Нажмите ϕ .

- ↳ Когда переключатель источника установлен в положение **AUDIO-IN/CD**, отображается индикация --.

Переключение в режим ожидания

- Устройство автоматически переходит в режим ожидания, если в течение 15 минут не поступает аудиосигнал.
- Для вывода устройства из режима ожидания нажмите ϕ в режиме CD/FM/AUDIO IN.

Выключение

Снова нажмите ϕ .

4 Воспроизведе- ние

Воспроизведение компакт- дисков

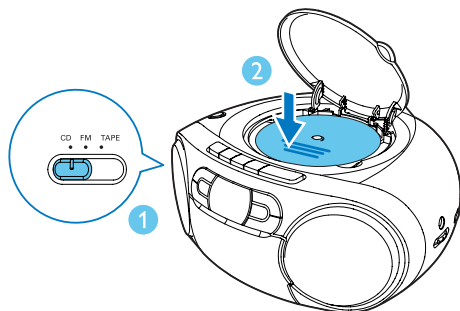
Примечание

- Воспроизведение компакт-дисков, записанных с использованием технологий защиты авторских прав, невозможно.

Устройство позволяет воспроизводить компакт-диски следующих типов.

- Компакт-диски CD-R (с возможностью записи)
- Компакт-диски CD-RW (с возможностью многократной записи)

- 1 Установите переключатель источника в положение **AUDIO-IN/CD**.
- 2 Откройте отделение для компакт-диска.
- 3 Вставьте компакт-диск этикеткой вверх и осторожно закройте крышку.
↳ На дисплее отобразится общее число дорожек.
- 4 Нажмите кнопку **▶||** для запуска воспроизведения.
↳ Появится обозначение **[▶]**.
 - Для выбора дорожки нажмите **◀◀ / ▶▶**.
 - Чтобы приостановить воспроизведение компакт-диска, нажмите **▶||**.
↳ Начнет мигать индикация **[▶]**.
 - Чтобы возобновить воспроизведение компакт-диска, снова нажмите **▶||**.
 - Для остановки воспроизведения компакт-диска нажмите **■**.



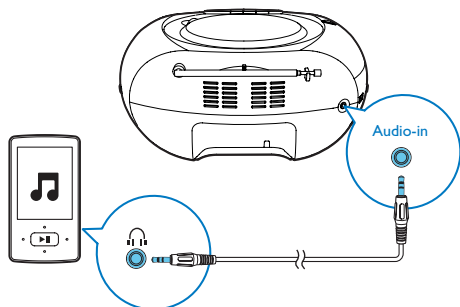
Воспроизведение с внешнего устройства

С помощью этой системы можно прослушивать музыку с внешних аудиоустройств.

- 1 Установите переключатель источника в положение **AUDIO-IN/CD**.
- 2 Подключите аудиокабель 3,5 мм (не входит в комплект) к:
 - разъему **AUDIO-IN** на устройстве;
 - разъему для наушников внешнего устройства.
- 3 Включите воспроизведение на внешнем устройстве (см. руководство пользователя устройства).

Примечание

- Разъем **AUDIO-IN** не предназначен для наушников.
- Когда устройство начнет воспроизведение с внешнего источника, экран погаснет.



Воспроизведение кассеты

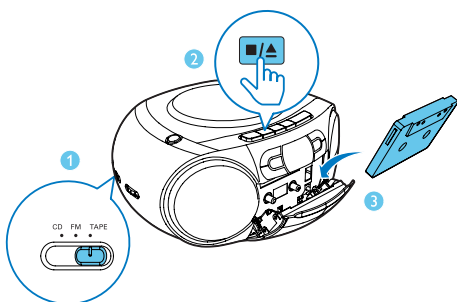
Примечание

- По истечении определенного периода бездействия в режиме кассеты устройство автоматически выключится.

- 1 Установите переключатель источника в положение **TAPE**.
↳ Устройство включится автоматически.
- 2 Чтобы открыть кассетную деку, нажмите **■▲** на основном устройстве.
- 3 Вставьте кассету лентой вверх и полностью перемотайте в правую сторону.
- 4 Нажмите **◀** на основном устройстве, чтобы начать воспроизведение.
 - Для приостановки/возобновления воспроизведения нажмите **||** на основном устройстве.
 - Для быстрой перемотки назад или вперед нажмите **◀◀/▶▶** на основном устройстве.
 - Для остановки воспроизведения нажмите **■▲**.↳ Устройство выключится автоматически.

Примечание

- В режиме воспроизведения: после окончания записей на кассете прослушивание будет остановлено автоматически.

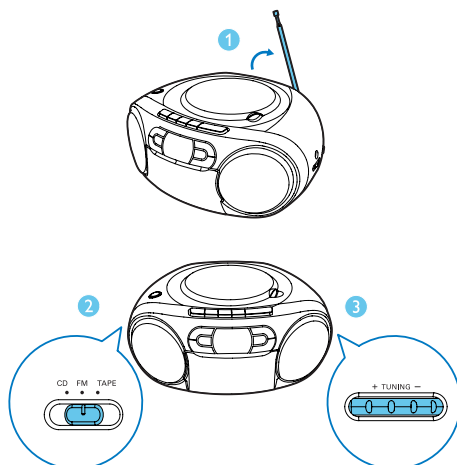


Настройка FM-радиостанций

Примечание

- Для улучшения качества приема полностью выдвиньте антенну FM и отрегулируйте ее положение.




- 1 Установите переключатель источника в положение **FM**.
- 2 Поверните регулятор **TUNING**, чтобы выбрать станцию.
- 3 Повторите шаг 2 для настройки других станций.



5 Параметры воспроизведения

Управление воспроизведением

В режиме CD воспроизведение регулируется при помощи следующих функций.

	Нажмите для перехода к предыдущей или следующей дорожке. Удерживайте для поиска в пределах дорожки, отпустите для возобновления воспроизведения.
	Запуск или приостановка воспроизведения.
	Остановка воспроизведения.
PROG	Программирование дорожек.
+VOLUME-	Регулировка громкости.
REPEAT	[REPEAT] : повторное воспроизведение текущей дорожки. [ALL] : повторное воспроизведение всех дорожек. [SHUFFLE] : повторное воспроизведение всех дорожек в произвольном порядке. Для возврата к обычному режиму воспроизведения нажимайте кнопку REPEAT , пока не исчезнут значки режима повтора.





SHUFFLE **[SHUFFLE]**: воспроизведение дорожек в случайном порядке. Для возврата к обычному режиму воспроизведения нажимайте кнопку **SHUFFLE**, пока не исчезнет значок воспроизведение в случайном порядке.

Совет

- При воспроизведении запрограммированных дорожек можно выбрать только **[REPEAT]** и **[ALL]**.

Программирование дорожек

В режиме компакт-диска можно запрограммировать до 20 дорожек.

- 1 Нажмите  для остановки воспроизведения.
- 2 Для перехода в режим программирования нажмите кнопку **PROG**.
↳ Начнет мигать индикация **[PROG]** (Программа).
- 3 Нажмите , чтобы выбрать номер дорожки, а затем нажмите **PROG** для подтверждения.
- 4 Повторите шаг 3, чтобы запрограммировать другие дорожки.
- 5 Нажмите кнопку  для воспроизведения запрограммированных дорожек.
↳ Во время воспроизведения отображается индикатор **[PROG]** (Программа).
 - Для удаления программы дважды нажмите .
 - Для просмотра программы после остановки воспроизведения нажмите и удерживайте **PROG** в течение двух секунд.

Настройка звука

Во время воспроизведения доступны регулировка громкости и выбор звуковых эффектов.

Кнопка	Функциональные возможности
+VOLUME-	Увеличение или уменьшение громкости.
DBB	Включение и выключение динамического усиления НЧ.

6 Сведения об изделии



Примечание

- Информация о продукте может быть изменена без предварительного уведомления.

Характеристики

Усилитель

Номинальная выходная мощность	2 Вт (среднеквадр.)
Частотный отклик	125—16 000 Гц, -3 дБ
Отношение сигнал/шум	> 55 дБА
Коэффициент нелинейных искажений	< 1 %
Входной аудиоразъем	650 мВт (среднеквадр.)

Диск

Тип лазера	Полупроводниковый
Диаметр диска	12 см/8 см
Поддержка дисков	CD-DA, CD-R, CD-RW
Цифровой аудиопреобразователь	24 бит/44,1 кГц
Коэффициент нелинейных искажений	< 1 %
Частотный отклик	125—16 000 Гц, -3 дБ
Отношение сигнал/шум	> 55 дБА

Радио

Частотный диапазон	87,5—108 МГц
Коэффициент нелинейных искажений	< 3 %
Отношение сигнал/шум	> 50 дБА

Кассетная дека

Частотный отклик	125 - 8000 Гц
- Обычная кассета (тип I)	(8 дБ)
Соотношение сигнал/шум	
- Обычная кассета (тип I)	35 дБА
Коэффициент детонации	≤ 0,4% DIN

Общие

Параметры питания	220—240 В~, - От сети 50/60 Гц;
переменного тока	=== 9 В, 6 x 1,5 В, тип
- От батарей	R14/UM2/C CELL
Энергопотребление во время работы	10 Вт
Энергопотребление в режиме ожидания	< 0,5 Вт
Размеры	
- Основное устройство (Ш x В x Г)	300 x 134 x 240 мм
Вес (основное устройство)	1,5 кг

Обслуживание

Очистка корпуса

- Используйте мягкую ткань, слегка смоченную в слабом растворе моющего средства. Не пользуйтесь моющими средствами, содержащими спирт, растворители, аммиак или абразивные вещества.

Очистка дисков

- При загрязнении диска протрите его чистящей тканью. Протирайте диск от центра к краям.



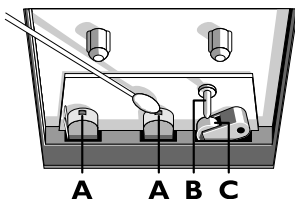
- Не используйте растворители, такие как бензол, разбавители, чистящие средства, имеющиеся в продаже, или спреи-антистатики для аналоговых носителей.

Очистка дисковых линз

- В результате длительного использования на дисковых линзах может скопиться пыль или грязь. Для обеспечения оптимального качества воспроизведения очищайте линзы с помощью очистителя для дисковых линз Philips или других имеющихся в продаже чистящих средств. Следуйте инструкциям к чистящему средству.

Очистка головок и дорожек кассеты

- Для обеспечения оптимального качества воспроизведения и записи очищайте головки **А**, ось(оси) **В** и прижимной ролик(и) **С** через каждые 50 минут использования кассеты.
- Используйте хлопчатобумажный тампон, слегка смоченный в чистящей жидкости или спирте.



- Для очистки головок можно также один раз воспроизвести чистящую кассету.

Размагничивание головок

- Используйте размагничивающую кассету, имеющуюся в продаже.

7 Определение и устранение неисправностей



Предупреждение

- Запрещается снимать корпус прибора.

Для сохранения действия условий гарантии запрещается самостоятельно ремонтировать систему.

При возникновении неполадок в процессе использования данного прибора перед обращением в сервисную службу проверьте следующее. Если не удастся решить проблему, посетите веб-сайт Philips (www.philips.com/support). При обращении в компанию Philips устройство должно находиться поблизости, номер модели и серийный номер должны быть известны.

Не подается питание

- Убедитесь, что шнур питания надежно подключен.
- Проверьте наличие электропитания в сетевой розетке.
- Проверьте правильность установки батарей.

Нет звука или звук с помехами

- Отрегулируйте громкость.

Система не реагирует

- Отключите и снова подключите сетевой кабель к розетке, затем включите систему повторно.
- В целях экономии энергии система отключается автоматически через 15 минут после окончания воспроизведения дорожек и отсутствия команд управления.

Низкое качества звука на кассете

- Убедитесь в чистоте головок в отсеке кассеты.
- Убедитесь, что для записи используется кассета NORMAL (IECI).

Запись на кассету не производится

- Убедитесь, что язычки на кассете не сломаны.

Диск не обнаружен

- Вставьте диск.
- Убедитесь, что диск вставлен правильно.
- Подождите, пока сконденсированная на линзе жидкость исчезнет.
- Замените или очистите диск.
- Используйте финализированные CD и диски соответствующих форматов.

Плохой прием радиосигнала

- Увеличьте расстояние между системой и телевизором или видеомэгафоном.
- Полностью расправьте антенну FM.

8 Важная информация!



Данное изделие соответствует требованиям Европейского Союза по радиопомехам. Внесение любых изменений, не одобренных непосредственно WOOX Innovations, могут привести к утрате пользователем права на использование устройства.

Утилизация изделия



Данное изделие изготовлено из высококачественных материалов и компонентов, которые подлежат повторной переработке и вторичному использованию.



Этот символ на изделии означает, что оно подпадает под действие Директивы Европейского парламента и Совета 2012/19/ЕС. Узнайте о правилах местного законодательства по раздельной утилизации электротехнических и электронных изделий. Действуйте в соответствии с местным законодательством и не выбрасывайте изделия вместе с бытовым мусором. Правильная утилизация отслуживших изделий поможет предотвратить негативное воздействие на окружающую среду и здоровье человека.

Информация о влиянии на окружающую среду

Изделие не имеет излишней упаковки. Мы попытались сделать так, чтобы упаковочные материалы легко разделялись на три типа: картон (коробка), бумажная масса (буфер) и полиэтилен (мешки, защитный пенопластовый лист).

Материалы, из которых изготовлена система, могут быть переработаны и вторично использованы специализированными предприятиями. Соблюдайте местные нормативные требования по утилизации упаковочных материалов, выработавших ресурс элементов питания и старого оборудования.

На устройстве имеются следующие этикетки.



Символ оборудования класса II



Этот символ указывает на то, что устройство оснащено системой двойной изоляции.



Незаконное создание копий материалов, защищенных от копирования, в том числе компьютерных программ, файлов, музыкальных записей и записей теле- и радиопередач, может являться нарушением закона об авторском праве и быть уголовно наказуемым. Данное оборудование не может быть использовано в этих целях.

Примечание

- Табличка с обозначениями расположена на нижней панели устройства.



Specifications are subject to change without notice

2014 © WOOX Innovations Limited. All rights reserved.

Philips and the Philips' Shield Emblem are registered trademarks of Koninklijke Philips N.V. and are used by WOOX Innovations Limited under license from Koninklijke Philips N.V.

AZ127_12_UM_V3.0

