

Registrer dit produkt, og få support på

www.philips.com/support

AE1125



DA Brugervejledning

PHILIPS

Indholdsfortegnelse

1	Vigtigt	3
----------	----------------	----------

2	Din bærbare radio	4
	Hvad er der i kassen	4
	Strømforsyning	4
	Sluk	5

3	Brug af din bærbare radio	5
	Lyt til radio	5
	Oplad mobiltelefon	6
	Oplad Ni-MH batteripakken	6
	Tænd for lommelygten	7
	Tænd for alarmer	7

4	Produktinformation	8
----------	---------------------------	----------

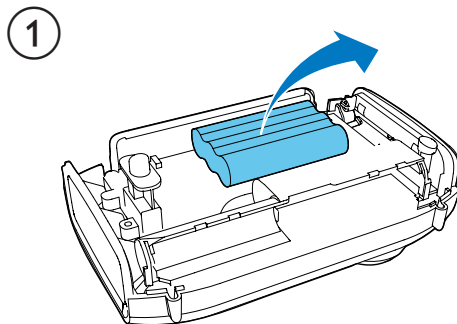
5	Fejlfinding	8
----------	--------------------	----------

6	Meddelelse	9
----------	-------------------	----------

1 Vigtigt

- Læs disse instruktioner.
- Respekter alle advarsler.
- Følg alle instruktioner.
- Benyt ikke dette apparat i nærheden af vand.
- Installer ikke apparatet i nærheden af varmekilder som f.eks. radiatorer, varmeapparater, ovne eller andre apparater (inkl. forstærkere), der producerer varme.
- Brug kun tilbehør og ekstraudstyr, der er godkendt af producenten.
- Al servicering skal udføres af kvalificeret personale. Apparatet skal serviceres, hvis det er blevet beskadiget, f.eks. hvis der er blevet spildt væske på apparatet, der er kommet fremmedlegemer ind i apparatet, apparatet er blevet udsat for regn eller fugt, eller hvis apparatet ikke fungerer normalt eller er blevet tabt.
- **FORSIGTIG** vedr. brug af batterier – sådan forebygger du batterilækage, der kan forårsage personskade, tingskade eller produktskade:
 - Isæt alle batterier korrekt, og sørg for, at + og - vender, som det er vist på enheden.
 - Bland ikke batterier (gamle og nye eller brunstens- og alkalinebatterier osv.).
 - Fjern batterierne, hvis enheden ikke skal bruges gennem længere tid.
- Batterier (installeret batteripakke eller batterier) må ikke udsættes for ekstrem varme fra f.eks. sol, ild eller lignende.
- Apparatet må ikke udsættes for dryp eller sprøjt.
- Placer aldrig farlige genstande på apparatet (f.eks. væskefyldte genstande eller tændte lys).

Indlever altid produktet til en fagmand, når det indbyggede batteri skal fjernes. (Fig. ①)



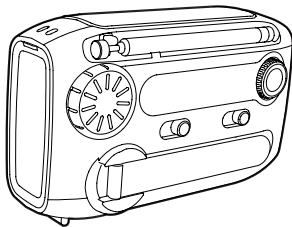
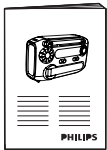
2 Din bærbare radio

Tillykke med dit køb, og velkommen til Philips! Hvis du vil have fuldt udbytte af den support, som Philips tilbyder, kan du registrere dit produkt på www.philips.com/support.

Hvad er der i kassen

Kontroller og identificer indholdet af pakken. (Fig. ②)

②



Hvis du kontakter Philips, vil du blive bedt om apparatets modelnummer og serienummer. Modelnummeret og serienummeret står på undersiden af apparatet. Skriv numrene her:

Modelnr: _____

Serienr: _____

Strømforsyning



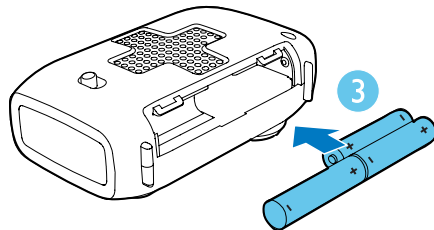
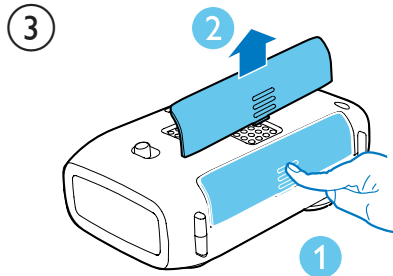
Advarsel

- Batterierne indeholder kemiske stoffer, og de skal derfor bortskaffes på forsvarlig vis.

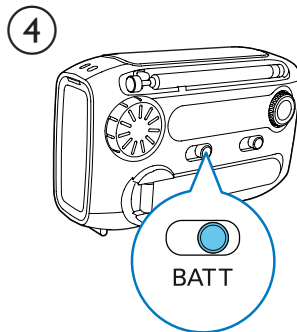
Den bærbare radio kan køre på enten alkalinebatterier eller den indbyggede Ni-MH-batteripakke.

Brug alkalinebatterier

- 1 Åbn batterirummet.
- 2 Isæt 3 x 1,5V AAA-batterier (medfølger ikke) med korrekt polaritet (+/-) som angivet. (Fig. ③)



- 3 Luk batterirummet.
- 4 Skub strømkildevælgeren til **BATT.** (Fig. ④)
↳ Den bærbare radio kører på alkalinebatterier.



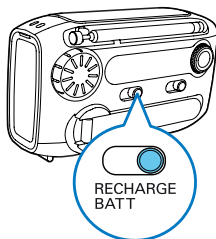
Tip

- For at sikre at det indbyggede batteri har kapacitet nok til at understøtte alarmen og lommelygtefunktionen i nødsituationer; anbefales det, at du bruger alkaliebatterier under normale omstændigheder.

Brug Ni-MH batteri

For at bruge den genopladelige Ni-MH-batteripakke skal du skubbe strømkildevælgeren til **RECHARGE BATT.** (Fig. 5)

5



Sluk

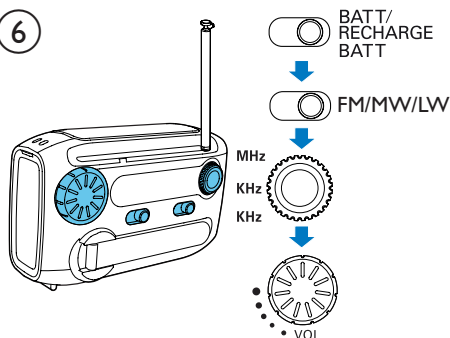
Efter brug skal du skubbe strømkildevælgeren til **OFF.**

3 Brug af din bærbare radio

Lyt til radio

- 1 Skub strømkildevælgeren til **BATT** (Fig. 4) eller **RECHARGE BATT.** (Fig. 5)
- 2 Juster **FM•MW•LW**-skyderen for at vælge FM-, MW- eller LW-tuner:
- 3 Drej på indstillingsknappen for at finde en radiostation.
- 4 Drej lydstyrkeknappen for at justere lydstyrken. (Fig. 6)

6



For at opnå bedre radiomodtagelse:

- Placer antennen på så lang afstand som muligt fra TV, videobåndoptagere eller andre strålingskilder for at undgå interferens;
- Sæt radioen i nærheden af et vindue eller med god plads omkring.
- Juster antennens længde og retning.

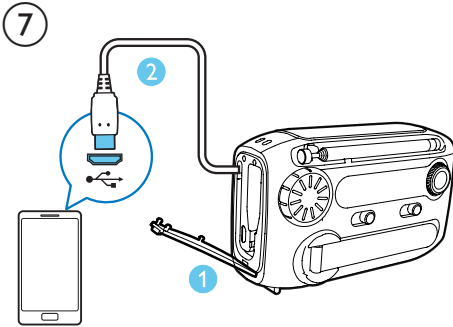
Tip

- For at undgå radiointerferens bør du ikke lytte til radio under opladning af telefonen eller det indbyggede batteri.

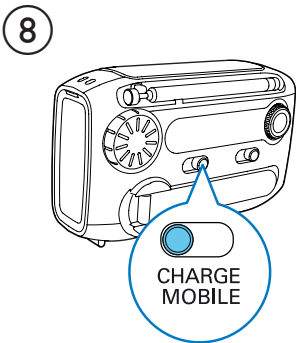
Oplad mobiltelefon

Denne bærbare radio også kan fungere som nødoplader for din mobiltelefon. På steder, hvor der ikke er en tilgængelig stikkontakt, vil din telefon aldrig løbe tør for strøm med denne enhed.

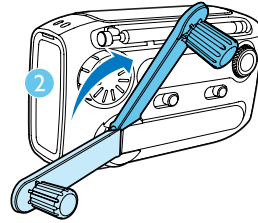
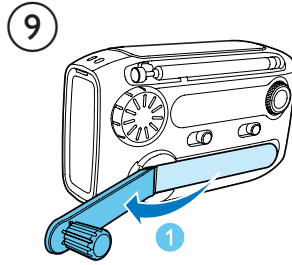
- 1 Åbn **MICRO USB** -dækslet, og tag det medfølgende USB-kabel ud.
- 2 Sæt USB-kablet i et USB-stik på din telefon. (Fig. 7)



- 3 Skub strømkildevælgeren til **CHARGE MOBILE**. (Fig. 8)



- 4 Træk **POWER GENERATOR** ud, og drej håndsvinget hurtigt rundt for at oplade din telefon. (Fig. 9)



↳ Opladerindikatoren vises på din telefon.

Bemærk

- Hvis det medfølgende USB-kabel ikke passer til USB-stikket på din telefon, kan du slutte det til en USB-konverter (medfølger ikke) først og derefter slutte den til din telefon.
- På visse mobiltelefoner, der har specielle krav til strømstyrke og spænding ved opladning, lykkes opladning muligvis ikke.

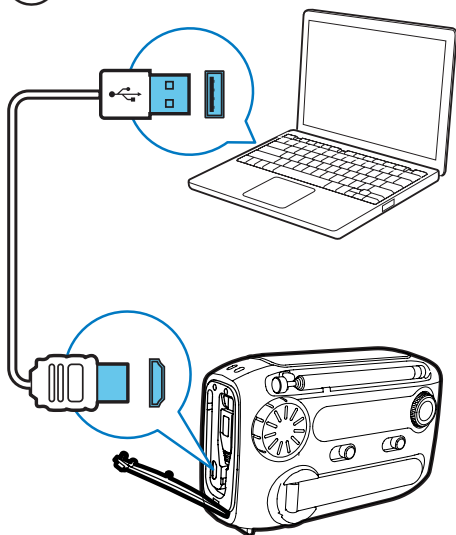
Oplad Ni-MH batteripakken

Du kan oplade den indbyggede Ni-MH-batteripakke på to måder.

Oplad via USB-stikket

- 1 Skub strømkildevælgeren til **OFF, BATT** eller **RECHARGE BATT**.
- 2 Tilslut et USB-kabel (medfølger ikke) til:
 - USB-stikket på din computer;
 - USB-stikket på den bærbare radio. (Fig. 10)↳ Den bærbare radio begynder opladning af Ni-MH-batteriet.

10



 Tip

- Det tager 8 timer at oplade batteriet helt.
- Oplad det indbyggede batteri helt, hvis radioen ikke er blevet brugt i mere end 3 måneder.

Oplad via generator

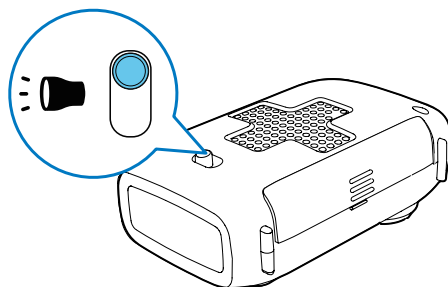
I nødsituationer kan du oplade det indbyggede batteri via generatoren.

- 1 Skift strømkildevælgeren til **OFF, BATT** eller **RECHARGE BATT**.
- 2 Træk **POWER GENERATOR** ud, og drej håndtaget rundt for at lave strøm. (Fig. 9)
↳ Den genererede strøm lagres i Ni-MH-batteriet.

Tænd for lommelygten

(Fig. 10)

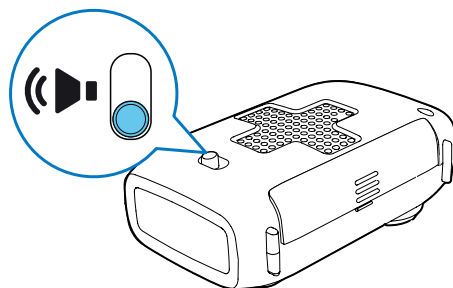
11



Tænd for alarmer

(Fig. 10)

12



 Tip

- For at undgå at børn bliver skræmt af de pludselige lyde, bør radioen holdes væk fra børn.

4 Produktinformation

Bemærk

- Produktoplysninger kan ændres uden varsel.

Tuner

Indstillingsområde	FM: 87,0 - 108 MHz
	MW: 522 - 1620 kHz
	LW: 153 - 279 KHz

Generelle oplysninger

Strømforsyning

- Genopladeligt batteri Ni-MH-batteripakke
- Alkalinebatteri 3 X AAA-batterier

Mål

- Hovedenhed
(B x H x D) 120 x 76 x 47 mm

Vægt

- Med emballage 0,32 kg
- Hovedenhed 0,26 kg

5 Fejlfinding



Advarsel

- Kabinettet bør aldrig tages af enheden.

Prøv aldrig selv at reparere systemet, da garantien i så fald bortfalder.

Hvis der forekommer fejl på enheden, bør du kontrollere følgende punkter, inden du bestiller reparation. Hvis der fortsat er problemer, skal du gå til Philips websted på (www.philips.com/support). Når du kontakter Philips, skal du sørge for, at enheden er i nærheden, og at modelnummeret og serienummeret er tilgængelige.

Ingen strøm

- Kontroller, at du har valgt den korrekte strømkilde.
- Sørg for, at alkalinebatterierne er sat rigtigt i.
- Oplad det indbyggede batteri.

Dårlig radiomodtagelse

- Hold radioen på afstand af andre elektroniske enheder for at undgå radiointerferens
- Juster antennens længde og retning.

Ingen lyd

- Juster lydstyrken.

Kan ikke oplade telefon eller Ni-MH-batteri

- Drej generatoren så hurtigt som muligt.
- Kontroller, om du har valgt den korrekte strømkilde.
- USB-kablet ikke passer til USB-stikket på telefonen. Prøv en USB-konverter for at tilslutte din telefon.
- På grund af forskellige produktteknikker i mobiltelefonen kan det ske, at opladning mislykkes.

6 Meddelelse

Bemærk

- Identifikationspladen findes i bunden af apparatet.

Enhver ændring af dette apparat, som ikke er godkendt af Gibson Innovations, kan annullere brugerens ret til at betjene dette udstyr.



Dette produkt overholder EU's krav om radiointerferens.



Dit produkt er udviklet og fremstillet i materialer og komponenter af høj kvalitet, som kan genbruges.



Når et produkt er forsynet med dette symbol med en overkrydset affaldsspand på hjul, betyder det, at produktet er omfattet af EU-direktiv 2002/96/EC.

Undersøg reglerne for dit lokale indsamlingssystem for elektriske og elektroniske produkter.

Følg de lokale regler, og bortskaf ikke dine udtjente produkter sammen med almindeligt husholdningsaffald. Korrekt bortskaffelse af udtjente produkter er med til at forhindre negativ påvirkning af miljø og helbred.



Dit produkt indeholder batterier, som er omfattet af EU-direktivet 2006/66/EC, og som ikke må bortskaffes sammen med almindeligt husholdningsaffald. Undersøg venligst de lokale indsamlingsregler for batterier, da korrekt bortskaffelse er med til at forhindre negativ påvirkning af miljø og helbred.

Miljøoplysninger

Al unødvendig emballage er udeladt. Emballagen er forenklet og består af tre materialer: Pap (kasse), polystyrenskum (buffer) og polyethylen (poser; beskyttende skumfolie).

Systemet består af materiale, der kan genbruges, hvis det adskilles af et specialfirma. Overhold de lokale regler angående udsmidning af emballage, opbrugte batterier og gammelt udstyr.



2015 © Gibson Innovations Limited. All rights reserved.
This product has been manufactured by, and is sold under
the responsibility of Gibson Innovations Ltd., and Gibson
Innovations Ltd. is the warrantor in relation to this product.
Philips and the Philips Shield Emblem are registered
trademarks of Koninklijke Philips N.V. and are used under
license from Koninklijke Philips N.V.

AE1125_12_UM_V3.0

