

# PHILIPS

## Наушники

Серія 3000

TAT3216



# Посібник користувача

Зареєструйте свій виріб й отримуйте підтримку на вебсайті

[www.philips.com/support](http://www.philips.com/support)

# Зміст

<b>1</b>	<b>Важливі правила техніки безпеки</b>	<b>2</b>	<b>8</b>	<b>Товарні знаки</b>	<b>14</b>
	Безпека слуху	2			
	Загальна інформація	2			
<b>2</b>	<b>Безпроводні навушники True Wireless</b>	<b>3</b>	<b>9</b>	<b>Запитання й відповіді</b>	<b>15</b>
	Комплектація	3			
	Інші пристрої	3			
	Огляд безпроводних навушників True Wireless	4			
<b>3</b>	<b>Початок роботи</b>	<b>5</b>			
	Зарядження акумулятора	5			
	Сполучення навушників з пристроєм Bluetooth в перший раз	5			
	Використання одного навушника (монорежим)	6			
	Сполучення навушників з іншим пристроєм Bluetooth	6			
<b>4</b>	<b>Використання навушників</b>	<b>7</b>			
	Підключення навушників до пристрою Bluetooth	7			
	Керування викликами та музикою	7			
	Стан індикаторів	8			
	Голосові підказки	8			
	Носіння навушників	8			
	Завантаження програми Philips Headphones	8			
<b>5</b>	<b>Відновлення стандартних налаштувань навушників</b>	<b>9</b>			
<b>6</b>	<b>Технічні дані</b>	<b>10</b>			
<b>7</b>	<b>Примітки</b>	<b>11</b>			
	Сертифікат відповідності	11			
	Утилізація старого пристрою та елементів живлення	11			
	Видалення вбудованого акумулятора	11			
	Відповідність нормам щодо електромагнітних полів (ЕМП)	12			
	Екологічна інформація	12			
	Повідомлення про відповідність нормам	12			

# 1 Важливі правила техніки безпеки

## Безпека слуху



### Небезпечно!

- Щоб запобігти пошкодженню слуху, обмежуйте тривалість прослуховування через навушники з високою гучністю та встановлюйте безпечний рівень гучності. Що вищий рівень гучності, то менша тривалість безпечного прослуховування.

Під час використання навушників обов'язково дотримуйтеся наведених далі рекомендацій.

- Прослуховуйте при помірній гучності в межах поміркованого часу.
- Будьте обережні й не підвищуйте рівень гучності, поки слух адаптується.
- Встановлюйте такий рівень гучності, щоб чути навколишні звуки.
- У потенційно небезпечних ситуаціях слід користуватися навушниками з обережністю або тимчасово їх вимикати.
- Надмірний звуковий тиск від навушників може призвести до втрати слуху.
- Не рекомендується використовувати одразу обидва навушники під час водіння. В деяких регіонах використання навушників під час водіння може бути заборонено законом.
- З міркувань безпеки не слід відволікатися на музику чи телефонні розмови у місцях зі значним рухом транспорту або в інших потенційно небезпечних умовах.

## Загальна інформація

Щоб запобігти пошкодженню або несправності пристрою, дотримуйтеся вказаних правил.



### Застереження

- Бережіть навушники від надмірного нагрівання.
- Бережіть навушники від падіння.
- Бережіть навушники від потрапляння крапель та бризок води.
- Не допускайте занурення навушників у рідину.
- Не використовуйте очищувальні засоби, які містять спирт, аміак, бензол або абразивні речовини.
- У разі потреби використовуйте для очищення виробу м'яку губку, злегка змочену водою або слабким розчином м'якого мила.
- Бережіть вбудований акумулятор від надмірного нагрівання, наприклад, внаслідок впливу сонячних променів, вогню тощо.
- Неправильно виконана заміна акумулятора може спричинити вибух. Для заміни слід використовувати акумулятори тільки такого самого або аналогічного типу.
- Не кидайте акумулятор у вогонь, не кладіть у гарячу піч, не ламайте і не розривайте його механічними засобами, оскільки це може привести до вибуху.
- Не залишайте акумулятор у місцях з дуже високою температурою, оскільки це може привести до вибуху або до витіку легкозаймистої рідини чи газу.
- Бережіть акумулятор від дуже низького атмосферного тиску, оскільки це може привести до вибуху або до витіку легкозаймистої рідини чи газу.

Робоча температура, температура зберігання та вологість

- Зберігайте пристрій у місцях з температурою від -20 до 50 °C (при відносній вологості до 90 %).
- Використовуйте пристрій у місцях з температурою від 0 до 45 °C (при відносній вологості до 90 %).
- В умовах високої чи низької температури час роботи від акумулятора може скорочуватися.
- Встановлення акумулятора невідповідного типу може призвести до порушення системи захисту (зокрема в разі використання літєвих акумуляторів деяких типів).

## 2 Безпроводні навушники True Wireless

Вітаємо вас із придбанням та запрошуємо приєднатися до клубу Philips! Щоб у повній мірі скористатися підтримкою, яку пропонує Philips, зареєструйте свій виріб на вебсайті [www.philips.com/support](http://www.philips.com/support).

Ці безпроводні навушники Philips True Wireless надають вам такі можливості:

- приймати телефонні виклики в режимі безпроводного гучного зв'язку;
- слухати музику та керувати її відтворенням в безпроводному режимі;
- перемикатися між телефонними викликами і прослуховуванням музики.



Короткий посібник

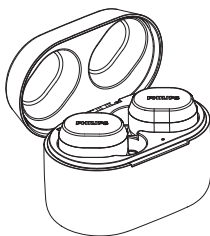


Міжнародна гарантія



Інструкція з техніки безпеки

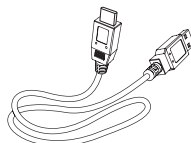
### Комплектація



Безпроводні навушники True Wireless моделі Philips TAT3216



Змінні гумові насадки — 3 пари

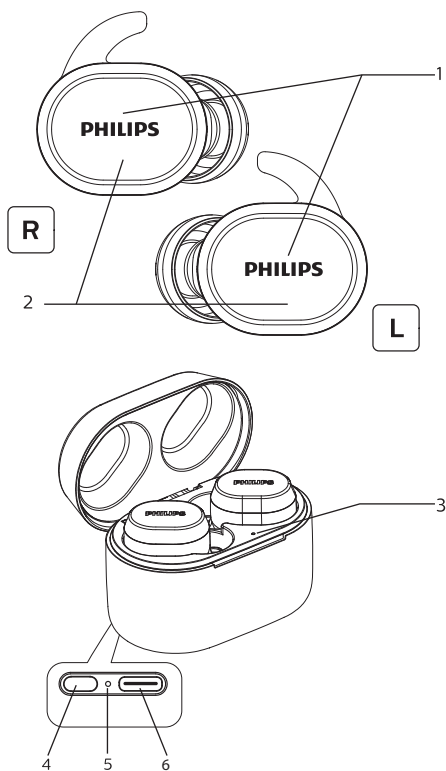


Кабель USB-C для заряджання (призначений тільки для заряджання)

### Інші пристрої

Мобільний телефон або пристрій (наприклад, ноутбук, планшет, адаптер Bluetooth, MP3-програвач тощо), який підтримує технологію Bluetooth та сумісний з навушниками (див. розділ "Технічні дані" на стор. 10).

## Огляд безпроводних навушників Bluetooth



1. Сенсорна панель
2. Індикатор (наушники)
3. Індикатор (футляр-акумулятор)
4. Багатофункціональна кнопка
5. Світлодіодний індикатор
6. Рознім USB Type-C для заряджання

# 3 Початок роботи

## Порада

- Футляр-акумулятор використовується як резервний акумулятор для заряджання навушників. Повністю заряджений футляр-акумулятор забезпечує 3 цикли повного заряджання навушників.
- Зазвичай для повного заряджання через USB-кабель потрібно 2 години (як для навушників, так і для футляра-акумулятора).
- Коли заряд акумуляторів навушників занижений, індикатори на навушниках блимають жовтим світлом.

## Заряджання акумулятора

### Примітка

- Перед початком використання навушників покладіть їх в футляр-акумулятор і заряджайте акумулятор протягом 2 годин — це забезпечить оптимальну ємність акумулятора та подовжить термін його служби.
- Щоб запобігти можливим пошкодженням, використовуйте лише оригінальний кабель USB-C для заряджання.
- Перед заряджанням навушників слід завершити телефонну розмову, оскільки після підключення навушників до джерела живлення вони вимкнуться.

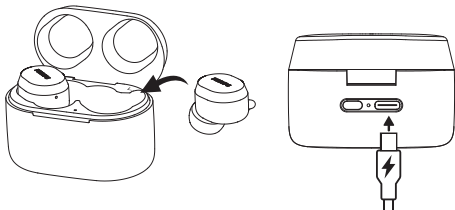
## Заряджання

Покладіть навушники у футляр-акумулятор і закрийте кришку.

Підключіть один кінець USB-кабелю до футляра-акумулятора, а другий — до джерела живлення.

↳ Розпочнеться заряджання.

- Процес заряджання можна контролювати за станом індикатора на задній панелі.
- Коли футляр-акумулятор повністю заряджений, індикатор не світиться.
- Коли рівень заряду футляра-акумулятора становить 36–99 %, індикатор світиться білим світлом.
- Коли рівень заряду футляра-акумулятора становить 0–35 %, індикатор світиться жовтим світлом.



## Сполучення навушників з пристроєм Bluetooth в перший раз

- 1 Навушники мають бути повністю заряджені й вимкнені.
- 2 Відкрийте кришку футляра-акумулятора. Навушники автоматично ввімкнуться, перейдуть в режим сполучення, після чого правий і лівий навушники з'єднаються між собою.
  - ↳ Індикатори на обох навушниках блимають білим і синім світлом.
  - ↳ Навушники перебувають в режимі сполучення і готові до сполучення з пристроєм Bluetooth (наприклад з мобільним телефоном).
- 3 Увімкніть функцію Bluetooth у пристрої Bluetooth.
- 4 Створіть пару між навушниками і пристроєм Bluetooth. Див. посібник користувача пристрою Bluetooth.

### Примітка

- Якщо після ввімкнення навушники не зможуть знайти жодного з раніше підключених пристроїв Bluetooth, вони автоматично перейдуть в режим сполучення.

На цьому прикладі показано, як створити пару між навушниками і пристроєм Bluetooth.

- 1 Увімкніть функцію Bluetooth у пристрої Bluetooth і виберіть пункт "Philips TAT3216".
- 2 У разі появи запиту введіть пароль навушників "0000" (4 нулі). У пристроях Bluetooth з функцією Bluetooth версії 3.0 або вище вводити пароль не потрібно.



Philips TAT3216

## Використання одного навушника (монорежим)

Для використання навушників у монорежимі вийміть правий або лівий навушник з футляра-акумулятора. Навушник автоматично увімкнеться. З навушника пролунає підказка "Power on" (Увімкнено).

## Сполучення навушників з іншим пристроєм Bluetooth

Якщо потрібно підключити до навушників інший пристрій Bluetooth, переконайтеся, що в усіх пристроях, які були раніше підключені або сполучені, функцію Bluetooth вимкнено. Натисніть й утримуйте багатофункціональну кнопку на футлярі-акумуляторі протягом 3 секунд, щоб перейти в режим сполучення через Bluetooth.

### Примітка

- У пам'яті навушників зберігаються 4 пристрої. У разі спроби сполучити більше 4 пристроїв, пристрій, сполучений раніше за всіх, буде замінено новим.

### Примітка

- Вийміть з футляра-акумулятора другий навушник і навушники автоматично з'єднаються між собою.

# 4 Використання навушників

## Підключення навушників до пристрою Bluetooth

- 1 Увімкніть функцію Bluetooth у пристрої Bluetooth.
- 2 Відкрийте кришку футляра-акумулятора.
  - ↳ Індикатор почне блимати синім світлом.
  - ↳ Навушники почнуть пошук пристрою Bluetooth, який було підключено останнім, і автоматично підключаться до нього. Якщо останній пристрій недоступний, навушники перейдуть в режим сполучення.



### Порада

- Навушники не можна підключати до декількох пристроїв одночасно. Якщо виконано сполучення з двома пристроями Bluetooth, увімкнуть функцію Bluetooth тільки в тому пристрої, який потрібно підключити.
- Якщо функцію Bluetooth у пристрої було ввімкнено після ввімкнення навушників, слід перейти в меню Bluetooth цього пристрою і підключити до нього навушники вручну.



### Примітка

- Якщо протягом 5 хвилин навушникам не вдасться підключитися до жодного пристрою Bluetooth, вони автоматично вимкнуться для збереження заряду.
- Деякі пристрої Bluetooth можуть не підтримувати автоматичний режим підключення. У таких випадках слід перейти на пристрої в меню Bluetooth і підключити навушники до цього пристрою вручну.

## Увімкнення/вимкнення

Завдання	Кнопка	Дія
Увімкнути навушники		Відкрийте кришку футляра-акумулятора
Вимкнути навушники		Закрийте кришку футляра-акумулятора

## Керування викликами й музикою

### Керування музикою

Завдання	Сенсорна кнопка	Дія
Відтворення або призупинення відтворення музики	Правий/лівий навушник	Натиснути один раз
Перехід вперед	Правий/лівий навушник	Натиснути двічі
Перехід назад	Правий/лівий навушник	Натиснути тричі
Регулювання гучності +/-		Використовувати елементи керування мобільного телефона

### Керування викликами

Завдання	Сенсорна кнопка	Дія
Прийом/завершення виклику	Правий/лівий навушник	Натиснути один раз
Відхилення вхідного виклику	Правий/лівий навушник	Натиснути й утримувати 2 секунди
Перемикання абонента під час виклику	Правий/лівий навушник	Натиснути й утримувати 2 секунди



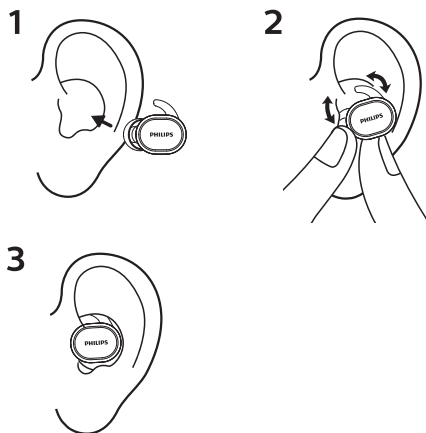
## Стан індикаторів

Стан навушників	Стан індикатора
Навушники підключено до пристрою Bluetooth	Блимає синім світлом щосекунди
Навушники готові до сполучення	Почергово блимає синім і білим світлом
Навушники увімкнуті, але не підключені до пристрою Bluetooth	Якщо протягом 1 хвилини навушники не зможуть підключитися до жодного пристрою, вони перейдуть в режим сполучення перебуватимуть в ньому протягом 2 хвилин. Індикатор почне блимати синім і білим світлом.
Низький заряд акумулятора (наушники)	З навушників пролунає підказка "battery low" (низький заряд).
Акумулятор повністю заряджено (футляр-акумулятор).	100 %: не світиться 36–99 %: біле світло 0–35 %: жовте світло

## Голосові підказки

Завдання	Кнопка	Дія
Увімкнення голосових підказок (Siri/Google)	Лівий навушник	Натисніть й утримуйте 2 секунди

## Носіння навушників



## Завантаження програми Philips Headphones

- 1 Завантажте програму Philips Headphones з магазину Google Play або App Store та інстальуйте її на свій мобільний телефон.



- 2 Коли навушники підключено до мобільного телефона, за допомогою програми Philips Headphones можна виконувати такі дії:
  - ↳ Налаштування еквайзера.
  - ↳ Перевірка залишку заряду акумулятора.
  - ↳ Оновлення програмного забезпечення навушників.

## 5 Відновлення стандартних налаштувань навушників

Якщо під час сполучення або підключення виникнуть проблеми, виконайте описані нижче дії, щоб відновити стандартні налаштування навушників.

- 1 На своєму пристрої Bluetooth перейдіть у меню "Bluetooth" і видаліть пристрій "Philips TAT3216" зі списку.
- 2 Вимкніть функцію Bluetooth у своєму пристрої Bluetooth.
- 3 Покладіть навушники у футляр-акумулятор і відкрийте кришку.  
Тричі натисніть багатофункціональну кнопку на футлярі акумуляторі.
- 4 Виконайте сполучення навушників з пристроєм Bluetooth відповідно до вказівок у розділі "Сполучення навушників з пристроєм Bluetooth в перший раз".

# 6 Технічні дані

## Наушники

- Прослуховування музики: 6 годин (ще 18 годин з використанням футляра-акумулятора)
- Розмови: 5 годин (ще 15 годин з використанням футляра-акумулятора)
- У стані очікування: 80 годин
- Тривалість заряджання: 2 години
- Літій-іонний акумулятор: 55 мА•год (кожний навушник)
- Версія Bluetooth: 5.0
- Сумісні профілі Bluetooth:
  - A2DP (Advanced Audio Distribution Profile — розширений профіль поширення аудіо)
  - AVRCP (Audio Video Remote Control Profile — профіль дистанційного керування)
- Підтримка аудіокодеків: SBC, HFP, HSP
- Діапазон частот: 2,402-2,480 ГГц
- Потужність передавача: < 10 дБм
- Радіус дії: до 10 метрів

## Футляр-акумулятор

- Тривалість заряджання: 2 години
- Літій-іонний акумулятор: 550 мА•год

## Примітка

З міркувань безпеки, слід враховувати таку інформацію (за відповідних умов):

- навколо приладу має бути достатньо вільного простору для забезпечення вентиляції;
- не слід закриваючи вентиляційні отвори такими предметами, як газети, скатертини, фіранки тощо, щоб не перешкоджати вентиляції;
- не слід ставити на прилад джерела відкритого вогню, наприклад, запалені свічки;
- слід дотримуватися місцевих правил щодо утилізації акумуляторних батарей;
- слід дотримуватися правил використання приладу в тропічному та помірному кліматі.

## Примітка

- Технічні характеристики можуть бути змінені без попередження.

# 7 Примітки

## Сертифікат відповідності

Ця компанія MMD Hong Kong Holding Limited заявляє, що цей виріб відповідає усім основним вимогам та іншим застосовним положенням Директиви ЄС 2014/53/EU. Сертифікат відповідності можна переглянути на вебсайті [www.p4c.phlips.com](http://www.p4c.phlips.com).

## Утилізація старого пристрою та елементів живлення



Цей виріб розроблено і виготовлено з високоякісних матеріалів і компонентів, придатних для переробки та повторного використання.



Цей символ на виробі означає, що на нього поширюється дія Директиви ЄС 2012/19/EU.

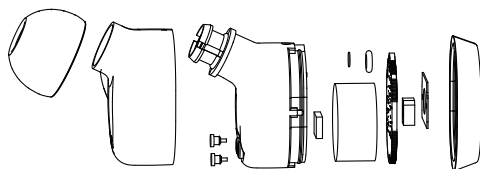


Цей символ означає, що виріб містить вбудований акумулятор, на який поширюється дія Директиви ЄС 2013/56/EU, згідно з якою акумулятор не можна викидати разом із побутовим сміттям. Ми настійно рекомендуємо звернутися до офіційного пункту збору або в сервісний центр Philips, де спеціалісти допоможуть вам вийняти акумулятор батарею. Довідайтеся про місцеву систему роздільного збору відходів електротехнічних й електронних виробів та акумуляторів. Дотримуйтесь місцевих правил і ніколи не викидайте старі вироби й акумулятори разом із побутовим сміттям. Правильна утилізація старих виробів й акумуляторів дозволяє запобігти негативному впливу на навколишнє середовище та здоров'я людей.

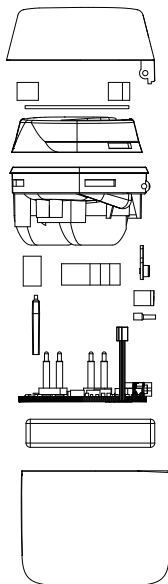
## Видалення вбудованого акумулятора

Якщо у вашій країні немає системи збору й утилізації електронних виробів, ви можете захистити навколишнє середовище таким чином: перед утилізацією навушників вийміть й утилізуйте акумулятор.

- Перш ніж витягати акумулятор, обов'язково відключіть навушники від футляра.



- Перш ніж витягати акумулятор, обов'язково відключіть від футляра USB-кабель для заряджання.



---

## Відповідність нормам щодо електромагнітних полів (ЕМП)

Цей виріб відповідає вимогам всіх застосовних стандартів і нормативів, які стосуються впливу електромагнітних полів.

---

## Екологічна інформація

Для упаковки виробу було використано лише потрібні матеріали. Ми подбали про те, щоб упаковку можна було легко розділити на матеріали трьох типів: картон (коробка), пінополістирол (амортизуючий матеріал) та поліетилен (пакети, захисний лист пінопласту). Ваша система складається з матеріалів, які підлягають переробці і можуть бути використані повторно, якщо її буде розібрано спеціалізованою компанією. Дотримуйтесь місцевих норм і правил щодо утилізації пакувальних матеріалів, використаних акумуляторів і старого обладнання.

---

## Повідомлення про відповідність нормам

Цей пристрій відповідає нормам, встановленим Правилами Федерального агентства зв'язку США, частина 15. Під час експлуатації цей пристрій має відповідати таким двом умовам:

1. Цей пристрій не повинен створювати шкідливих перешкод.
2. Цей пристрій має витримувати будь-які перешкоди, у тому числі перешкоди, які можуть спричинити збої в роботі.

### Правила Федерального агентства зв'язку США

Це обладнання було випробувано і визнано таким, що відповідає обмеженням для цифрових пристроїв класу В згідно з Правилами Федерального агентства зв'язку США, частина 15. Метою цих обмежень є забезпечення достатнього захисту від шкідливих перешкод у житлових приміщеннях.

Цей пристрій генерує, використовує і може випромінювати енергію в радіочастотному діапазоні, і в разі встановлення та використання невідповідно до інструкції з експлуатації може створювати перешкоди для радіозв'язку.

Проте немає жодної гарантії, що в окремих випадках не будуть виникати перешкоди. Якщо цей пристрій створює перешкоди для прийому радіо- або телевізійного сигналу (це можна визначити шляхом вмикання й вимикання пристрою), користувач може спробувати усунути перешкоди такими способами:

- Змінити напрямок чи місце розташування приймальної антени.
- Збільшити відстань між обладнанням й приймачем.
- Підключити обладнання і приймач до розеток, встановлених на різних відгалуженнях електромережі.
- Звернутися по допомогу до продавця або досвідченого радіотехніка.

### Заява про відповідність нормам щодо гранично допустимих доз опромінення, встановленим Федеральним агентством зв'язку США (FCC):

Це обладнання відповідає нормам щодо гранично допустимих доз опромінення, встановленим Федеральним агентством зв'язку США (FCC) для неконтрольованих середовищ.

Цей передавач не можна розташовувати поруч або використовувати спільно з будь-якою іншою антеною чи передавачем.

**Увага! Попереджаємо** користувача, що зміни або модифікації цього пристрою, не схвалені особою, яка відповідає за дотримання норм і правил, можуть призвести до позбавлення користувача права на експлуатацію обладнання.

### Канада:

Цей пристрій містить передавач(і) або приймач(і), що не підлягають ліцензуванню, які відповідають вимогам стандартів щодо радіозв'язку Міністерства промисловості Канади. Під час експлуатації цей пристрій має відповідати таким двом умовам: (1) Цей пристрій не повинен створювати шкідливих перешкод. (2) Цей пристрій має витримувати будь-які перешкоди, у тому числі перешкоди, які можуть спричинити збої в роботі.

**Заява про відповідність нормам щодо  
гранично допустимих доз опромінення,  
встановленим Міністерством  
промисловості Канади (IC):**

Це обладнання відповідає нормам щодо  
гранично допустимих доз опромінення для  
неконтрольованих середовищ, чинним в  
Канаді.

Цей передавач не можна розташовувати  
поруч або використовувати спільно з  
будь-якою іншою антеною чи передавачем.

# 8 Товарні знаки

---

## Bluetooth

Товарний знак і логотипи Bluetooth® є зареєстрованими товарними знаками корпорації Bluetooth SIG, Inc., і компанія MMD Hong Kong Holding Limited використовує їх тільки за ліцензією. Інші товарні знаки і торговельні назви належать відповідним власникам.

---

## Siri

Siri є товарним знаком корпорації Apple Inc., зареєстрованим у США та інших країнах.

---

## Google

Google і Google Play є товарними знаками корпорації Google LLC.

## 9 Запитання й відповіді

**Мої навушники Bluetooth не вмикаються.**

**Низький рівень заряду акумулятора.** Зарядіть навушники.

**Не вдається виконати сполучення навушників Bluetooth з пристроєм Bluetooth.**

**Функцію Bluetooth вимкнено.** Перш ніж вмикати навушники, увімкніть пристрій Bluetooth і активуйте в ньому функцію Bluetooth.

**Сполучення не діє.**

- Покладіть обидва навушники у футляр-акумулятор.
- Переконайтеся, що в усіх раніше підключених пристроях Bluetooth функцію Bluetooth вимкнено.
- Видаліть пристрій "Philips TAT3216" зі списку пристроїв Bluetooth на своєму пристрої Bluetooth.
- Див. розділ "Відновлення стандартних налаштувань навушників"

**Пристрою Bluetooth не вдається знайти навушники.**

- Можливо, навушники підключені до пристрою, з яким було створено пару раніше. Вимкніть підключений пристрій або перемістіть його за межі робочого діапазону.
- Можливо, сполучення було скинуто або навушники були раніше підключені до іншого пристрою. Знову виконайте сполучення навушників з пристроєм Bluetooth, як описано в посібнику користувача (див. розділ "Сполучення навушників з пристроєм Bluetooth в перший раз" на стор. 5).

Навушники Bluetooth підключені до мобільного телефона з підтримкою стереосигналу Bluetooth, але музика відтворюється лише через динамік мобільного телефона.

**Див.** посібник користувача мобільного телефона. Увімкніть режим прослуховування музики через навушники.

**Низька якість звуку, чути потріскування.**

- Пристрій Bluetooth знаходиться поза межами робочого діапазону. Скоротіть відстань між навушниками та пристроєм Bluetooth або усуньте перешкоди, які заважають передаванню сигналу.
- Зарядіть навушники.

**Трансляція з мобільного телефона дуже повільна з низькою якістю звуку або не діє зовсім.**

**Переконайтеся,** що мобільний телефон підтримує не лише профілі HSP/HFP (моно), але й профіль A2DP і версію BT4.0x або вище (див. розділ "Технічні дані" на стор. 10).





PHILIPS та емблема щита PHILIPS є зареєстрованими товарними знаками компанії Koninklijke Philips N.V., що використовуються за ліцензією. Цей виріб виготовлено і реалізовано під контролем компанії MMD Hong Kong Holding Limited або однієї з її філій. Гарантію на цей виріб надає компанія MMD Hong Kong Holding Limited.

