

**PHILIPS**

Micro music system

BTB8000

# Felhasználói kézikönyv



Regisztrálja termékét és vegye igénybe a rendelkezésre álló támogatást:  
[www.philips.com/support](http://www.philips.com/support)

# Tartalomjegyzék

<b>1</b>	<b>Fontos tudnivalók</b>	<b>1</b>	<b>7</b>	<b>Egyéb jellemzők</b>	<b>17</b>
	Biztonság	1		Ébresztési időzítő beállítása	17
	Megjegyzés	2		Elalvási időzítő beállítása	17
	Megfelelőségi nyilatkozat	2		Külső eszköz hallgatása	18
				Eszközök feltöltése	18
<b>2</b>	<b>Az Ön mikro zenei rendszere</b>	<b>3</b>	<b>8</b>	<b>Termékinformáció</b>	<b>19</b>
	Bevezetés	3		Tájékoztató USB-lejátszhatóságról	19
	A doboz tartalma	4		Támogatott	
	A főegység áttekintése	5		MP3-lemezformátumok	20
	A távvezérlő áttekintése	6	<b>9</b>	<b>Hibaelhárítás</b>	<b>20</b>
<b>3.</b>	<b>Bevezetés</b>	<b>8</b>			
	Hangszórók csatlakoztatása	8			
	Rádióantenna csatlakoztatása	8			
	Tápcsatlakozás bekötése	9			
	A távvezérlő előkészítése	9			
	Bekapcsolás	9			
	Az óra beállítása	10			
<b>4</b>	<b>Lejátszás</b>	<b>10</b>			
	Lejátszás lemezeről	10			
	Lejátszás USB-eszközeiről	10			
	Lejátszásvezérlés	11			
	Műsorszámok átugrása	11			
	Műsorszámok beprogramozása	12			
	Lejátszás Bluetooth-kompatibilis készülékekről	12			
<b>5</b>	<b>Rádióhallgatás</b>	<b>13</b>			
	DAB+ rádió hallgatása	13			
	FM-rádió hallgatása	15			
<b>6</b>	<b>Hangbeállítás</b>	<b>16</b>			
	Hangerő beállítása	16			
	Hang némitása	16			

# 1 Fontos tudnivalók

## Biztonság



A „villám” jelzés arra utal, hogy a készülékben lévő szigetetlen anyag áramütést okozhat. A háztartásban tartózkodók biztonsága érdekében kérjük, ne távolítsa el a védőburkolatot. A „felkiáltójel” olyan funkciókra hívja fel a figyelmet, amelyek használatánál fontos figyelmesen elolvasni a mellékelt leírásokat az üzemeltetési és karbantartási problémák megelőzéséhez.

FIGYELEM: Az áramütés veszélyének csökkentése érdekében óvja a készüléket az esőtől és a nedvességtől, és ne helyezzen rá folyadékkal teli tárgyakat, például virágvázát.

VIGYÁZAT! Az áramütés elkerülése érdekében teljesen illessze be a csatlakozó. (A polarizált csatlakozókkal rendelkező régiókban: Az áramütés elkerülése érdekében ügyeljen rá, hogy a széles érintkezőkést az aljzat széles nyílásába illessze.)

## Figyelmeztetés

- A készülék borítását megbontani tilos.
  - Tilos a készülék bármely alkatrészének a kenése.
  - Tilos belenézni a készülékben található lézersugárba.
  - Tilos a készüléket más elektromos berendezésre ráhelyezni.
  - Ne tegye ki a készüléket közvetlen napfény, nyílt láng vagy hó hatásának.
  - Gondoskodjon arról, hogy a hálózati kábel vagy csatlakozó könnyen hozzáférhető legyen, hogy a készüléket le tudja választani a hálózati áramról.
- 
- A készüléket nem érheti nedvesség és kifröccsent folyadék.
  - Ne helyezzen a készülékre semmilyen veszélyforrást (pl. folyadékkal töltött tárgyat, égő gyertyát).
  - Ha a hálózati csatlakozódugó vagy készülékcsatlakozó használatos megszakítóeszközként, akkor mindig működőképesnek kell lennie.
  - Győződjön meg róla, hogy elegendő hely van a termék körül a megfelelő szellőzéshez.
  - Elemek használata esetén VIGYÁZZON a következőkre: – Az elemek szivárgása személyi sérülést, tárgyaknak/eszközöknek vagy magának a készüléknek a károsodását okozhatja, ezért:
    - Megfelelően helyezze be az elemeket, ügyeljen a készüléken látható + és - jelölésekre.
    - Az elemeket és elemcsomagokat óvja a magas hőmérséklettől, ezért ne tegye ki például közvetlen napfény hatásának, ne helyezze tűz közelébe stb.
    - Ha hosszabb ideig nem használja a készüléket, vegye ki az elemeket.
  - Kizárólag a gyártó által javasolt tartozékokat használja.

## Hallásvédelem



### Figyelem

- A halláskárosodás megelőzése érdekében korlátozza a fejhallgató nagy hangerő melletti használatát, és válasszon biztonságos hangerőszintet. Minél nagyobb a hangerő, annál rövidebb a hallás szempontjából még biztonságosnak számító időtartam.

### Tartsa be a következő tanácsokat a fejhallgató használata során.

- Az eszközt indokolt ideig, ésszerű hangerőn használja.
- Ügyeljen arra, hogy a hangerőt akkor se növelje, amikor hozzászokott a hangerőhöz.
- Ne állítsa a hangerőt olyan magasra, hogy ne hallja a környező zajokat.
- Fokozottan figyeljen, vagy egy időre kapcsolja ki a készüléket, ha nagyobb körütekintést igénylő helyzetben van.
- A fül- és fejhallgatók használatából eredő túlzott hangnyomás halláskárosodást okozhat.

## Megjegyzés

A Gibson Innovations által kifejezetten jóvá nem hagyott változtatások és átalakítások a készüléken semmissé tehetik a felhasználó jogait e termék működtetésére vonatkozóan.

## Megfelelőségi nyilatkozat

A Gibson Innovations kijelenti, hogy ez a termék megfelel a 2014/53/EU irányelv lényeges előírásainak és kiegészítéseinek.

A Megfelelőségi nyilatkozat a [www.philips.com/support](http://www.philips.com/support). címen olvasható.

### A régi készülékek és elemek kiselejtezése



Ez a termék kiváló minőségű anyagok és alkatrészek felhasználásával készült, amelyek újrahasznosíthatók és újra felhasználhatók.



Ha ez a szimbólum szerepel a terméken, az azt jelenti, hogy a termék megfelel a 2012/19/EU európai irányelv követelményeinek.



Ez a szimbólum azt jelenti, hogy a termék elemei megfelelnek a 2013/56/EU európai irányelv követelményeinek, ezért ne kezelje ezeket háztartási hulladékként. Tájékozódjon az elektromos és elektronikus termékek és elemek szelektív hulladékként történő gyűjtésének helyi feltételeiről. Kövesse a helyi szabályokat, és ne dobja az elhasznált terméket és elemet az elhasznált termékek és elemek gyűjtőbe. Az elhasznált termék és az elemek megfelelő hulladékkezelése segítséget nyújt a környezettel és az emberi egészséggel kapcsolatos negatív következmények megelőzésében.

### Az elemek eltávolítása

Az elemek eltávolításához lásd az elemek behelyezésével kapcsolatos részt.

## Környezetvédelemmel kapcsolatos tudnivalók

A termék csomagolása nem tartalmaz felesleges csomagolóanyagot.

Lgyekeztünk úgy kialakítani a csomagolást, hogy könnyen szétválasztható legyen a következő három anyagra: karton (doboz), polisztirol (védőelem) és polietilén (zacskó, védő habfólia).

A rendszerben található anyagokat erre specializálódott vállalat képes újrafeldolgozni és újrahasznosítani. Kérjük, tartsa szem előtt a csomagolóanyagok, kimerült akkumulátorok és régi készülékek leselejtezésére vonatkozó helyi előírásokat.

## Bluetooth®

A Bluetooth® jelzés és az emblémák a Bluetooth SIG Inc. bejegyzett védjegyei. A Gibson Innovations Limited engedéllyel használja ezeket jelzéseket. Minden egyéb védjegy és kereskedelmi név az illető jogtulajdonost illeti.

A készüléken a következő címke található:



## Megjegyzés

- A típustábla a készülék hátoldalán található.

## 2 Az Ön mikro zenei rendszere

Köszönjük, hogy Philips terméket vásárolt, és üdvözöljük a Philips világában! A Philips által biztosított támogatás teljes körű igénybevételéhez regisztrálja a terméket a [www.philips.com/support](http://www.philips.com/support) oldalon.

### Bevezetés

A készüléken a következő funkciók használhatók:

- audiofelvételt hallgathat lemezről, USB-eszközről, Bluetooth eszközről és más külső eszközökről;
- FM és DAB+ (Digital Audio Broadcasting) rádióadásokat hallgathat

A készülék a következő médiaformátumokat támogatja:



A VU-kijelzőkről:

A VU-kijelző a zenei forrás bemenő jelét mutatja. A VU-kijelzőket két üzemmódban lehet működtetni:

- VU automatikus bekapcsolása (alapértelmezett): A VU-kijelző a jelbemeneti szintnek megfelelően automatikusan jelzi a más frekvencián lévő hangjeleket. A kapcsolódó frekvencia kijelző (azaz -30 dB, -20 dB és -10 dB) világítani kezd, ha a teljes jel -20 dB alatt van.

- VU automatikus kikapcsolása: annak felügyeletére, hogy a bemeneti jel megfelelő-e. Normális esetben javasolt a zenei forrás beviteli szintjét (ha van a készülékén) -20 dB és 0 dB között meghatározni a jobb hangminőség érdekében.

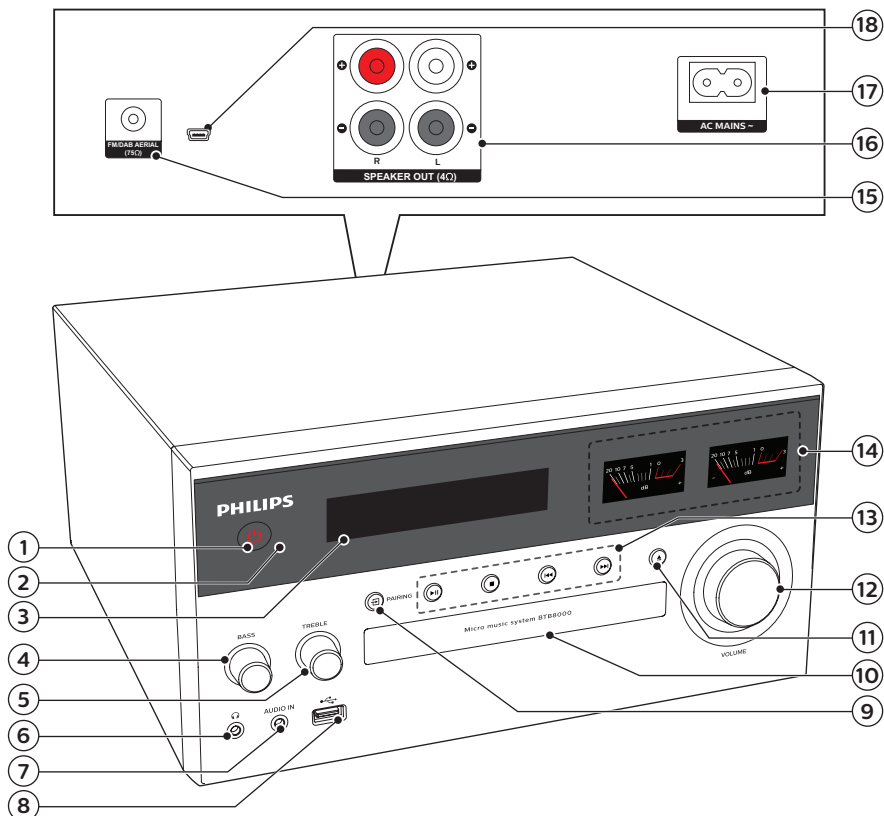
---

## A doboz tartalma

Ellenőrizze és azonosítsa be a csomag tartalmát:

- Főegység
- 2 hangszóró
- 1 db hálózati adapter
- 1 db rádióantenna
- Távvezérlő (2 db AAA elemmel)
- Nyomtatott anyagok

## A főegység áttekintése



- ①
  - A készülék bekapcsolása vagy készenléti üzemmódba váltása.
- ② IR-érzékelő
- ③ Kijelzőpanel
  - Aktuális állapot kijelzése.
- ④ BASS
  - A mély hangok szabályozása.
- ⑤ TREBLE
  - Szabályozza a magas hangokat.
- ⑥
  - Fejhallgató-csatlakozó.
- ⑦ AUDIO IN
  - Külső audioeszközök csatlakoztatása.
- ⑧
  - USB tárolóeszköz csatlakoztatása.
- ⑨ /PAIRING
  - Nyomja meg a forrás kiválasztásához: DISC, USB, FM, DAB+, AUDIO IN, BT.
  - Bluetooth üzemmódban nyomja meg és tartsa lenyomva 2 másodpercig a jelenleg csatlakoztatott készülék

lecsatlakoztatásához és a párosítási üzemmódba való belépéshez.

⑩ **Lemeztálca**

⑪ ▲

- A lemeztálca kinyitása illetve bezárása.

⑫ **Hangerő gomb**

- Hangerő beállítása

⑬ ▶||

- Lejátszás indítása vagy szüneteltetése.



- Lejátszás leállítása.
- Program törlése.



- Ugrás egy előző/következő zeneszámra.
- Keresés egy műsorszám/lemez tartalmán belül.
- Rádióállomások behangolása.
- Az idő beállítása.
- DAB+ állomás kiválasztása.

⑭ **VU-kijelzők**

- Jelenítse meg a zenei forrás bemenő jelét.

⑮ **FM/DAB AERIAL**

- Csatlakoztassa a mellékelt rádióantennához.

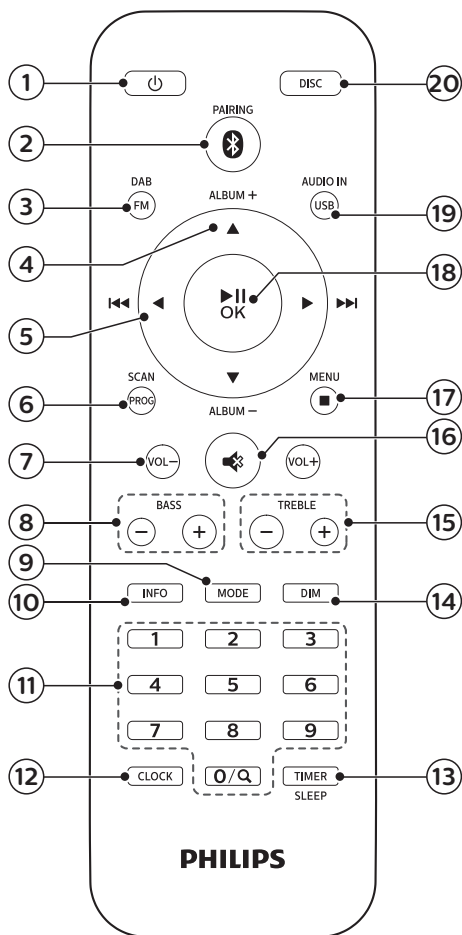
⑯ **SPEAKER OUT aljzat**

- Csatlakoztatás hangszugárzókkal.

⑰ **AC MAINS ~**

⑱ **MiroMirco Micro USB-aljzat DAB-frissítéshez (csak a szervizközpont általi használatra)**

## A távvezérlő áttekintése



① ⏻

- A készülék bekapcsolása vagy készenléti üzemmódba váltása.

② 🔗/PAIRING

- Bluetooth forrás kiválasztása
- Bluetooth üzemmódban nyomja meg és tartsa lenyomva 2 másodpercig a jelenleg csatlakoztatott készülék lecsatlakoztatásához és a



párosítási üzemmódba való belépéshez.

### ③ DAB/FM

- FM vagy DAB+ forrás kiválasztása.

### ④ ALBUM +/- ▲ /▼

- Tárolt rádiócsatorna kiválasztása.
- Ugrás az előző/következő albumra.

### ⑤ ◀ / ▶ (◀◀ / ▶▶)

- Ugrás az előző/következő műsorszámra.
- Keresés egy műsorszám/lemez/USB-forrás tartalmán belül.
- FM állomás behangolása.
- Az idő beállítása.
- DAB+ állomás kiválasztása.

### ⑥ PROG/SCAN

- Műsorszámok beprogramozása.
- Rádióállomások beprogramozása.
- A rádióállomások automatikus tárolása.

### ⑦ VOLUME +/-

- Hangerő beállítása.

### ⑧ BASS +/-

- A mély hangok szabályozása.

### ⑨ MODE

- Válassza ki a véletlenszerű lejátszási módot a műsorszámok véletlenszerű lejátszásához.
- Válassza ki az ismétlési módot egy adott műsorszám vagy az összes műsorszám ismételt lejátszásához.
- (Lenyomás és nyomva tartás) váltás a VU automatikus bekapcsolása és a VU automatikus kikapcsolása között.

### ⑩ INFO

- Lejátszási információk vagy rádiószolgáltatási információk megjelenítése.

### ⑪ Számbillentyűzet (0-9)

- Állítson be tárolt rádiócsatornákat közvetlenül.
- Válasszon ki egy tárolt albumot/zeneszámot közvetlenül.
- Adjon meg egy számot az óra/időzítő beállítása közben közvetlenül.

### ⑫ CLOCK

- Óra beállítása.
- Óra megtekintése.
- Készenléti üzemmódban nyomja meg és tartsa lenyomva az óra kijelzésének be- és kikapcsolásához.

### ⑬ SLEEP/TIMER

- Elalvási időzítő beállítása.
- Ébresztési időzítő beállítása.

### ⑭ DIM

- A kijelző fényerejének beállítása.

### ⑮ TREBLE +/-

- Szabályozza a magas hangokat.

### ⑯ 🔊

- Hangerő némítása vagy visszaállítása.

### ⑰ ■/MENU

- Lejátszás leállítása vagy program törlése.
- Belépés vagy kilépés a DAB+ menüből.

### ⑱ ▶II/OK

- Nyomja meg a gombot a lejátszás indításához, szüneteltetéséhez vagy folytatásához.
- Hagyjon jóvá vagy válasszon ki egy DAB+ elemet.

### ⑲ USB/AUDIO IN

- Az USB-forrás kiválasztása.
- AUDIOBEMENET forrás kiválasztása.

### ⑳ DISC

- Válassza ki a forráslemezt.

## 3. Bevezetés



### Figyelem

- A készülék vezérlőinek jelen kézikönyvben leírtaktól eltérő működtetése, illetve működésének módosítása veszélyes sugárzást vagy más szempontból rendellenes működést eredményezhet.

A fejezetben bemutatott műveleteket a megadott sorrendben végezze el.

## Hangszórók csatlakoztatása



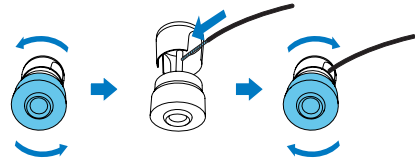
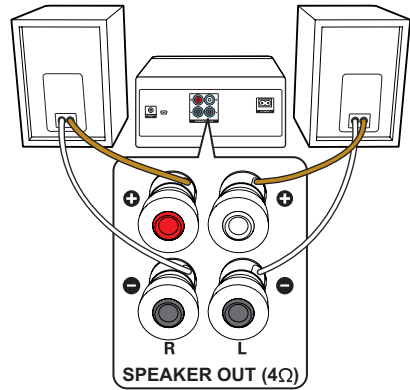
### Megjegyzés

- Helyezze bele teljesen a csatlakozóba a hangszóróvezeték lecsupaszított szakaszát.
- A jobb hangminőség érdekében csak a készülékhez mellékelt hangszugárzókat használja.

- 1 A jobb oldali hangszugárzóhoz, keresse meg a „R” jelzésű csatlakozóaljzatokat a főegység hátoldalán.
- 2 Helyezze be a réz színű vezetékét a „+” jellel jelölt csatlakozóba, az ezüst színű vezetékét pedig „-” a jellel jelölt csatlakozóba.
- 3 A bal oldali hangszugárzóhoz, keresse meg a „L” jelzésű csatlakozóaljzatokat.
- 4 Ismétlje meg a 2. lépést a bal oldali hangszugárzó vezetékének beillesztéséhez.

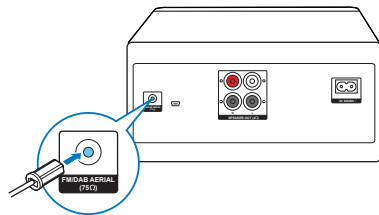
Illessze be a hangszugárzókábelt:

- 1 Illessze bele teljesen a hangszugárzókábelt.
- 2 Húzza meg a csavart.



## Rádióantenna csatlakoztatása

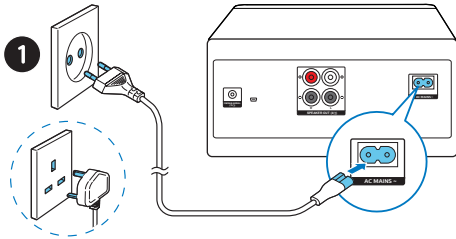
Mielőtt rádiót hallgat, csatlakoztassa a mellékelt rádióantennát a készülékhez.



## Tápcsatlakozás bekötése

### Figyelem

- Fennáll a termék károsodásának veszélye! Győződjön meg arról, hogy a tápfeszültség megegyezik-e a készülék hátoldalán vagy alján feltüntetett feszültséggel.
- Áramütésveszély! Mielőtt csatlakoztatná a váltakozó áramú hálózati kábelt, győződjön meg arról, hogy a dugasz megfelelően van rögzítve. A táphálózati kábel kihúzásakor mindig a csatlakozódugaszt húzza, és ne a vezetéket.
- A hálózati kábelt mindig csak az összes többi csatlakoztatás kialakítása után csatlakoztassa.



Csatlakoztassa a hálózati kábelt a fali aljzathoz.

## A távvezérlő előkészítése

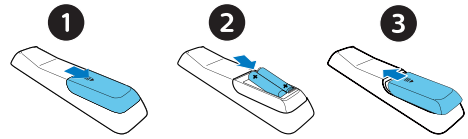
### Figyelem

- Fennáll a termék károsodásának veszélye! Ha hosszabb ideig nem használja a távvezérlőt, vegye ki a készülékből az akkumulátorokat.
- Az elemek vegyi anyagokat tartalmaznak, így azokat használat után megfelelően kell kezelni.

### A távvezérlő elemeinek cseréje:

- 1 Nyissa ki az elemtartó rekesz fedelét.
- 2 Helyezze be a tartozék AAA elemeket a polaritás jelzéseinek megfelelően (+/-).

- 3 Zárja be az elemtartó rekeszt.



## Bekapcsolás

Nyomja meg a  $\phi$  gombot.

↳ A készülék visszaáll az utoljára kiválasztott forrásra.

## Készenléti üzemmódba kapcsolás

Nyomja meg ismét a  $\phi$  gombot a készülék készenléti üzemmódba való kapcsolásához az óra megjelenítésével vagy az óra megjelenítése nélkül.

↳ A készenléti üzemmód piros jelzőfénye világítani kezd.

- Készenléti üzemmódban nyomja meg és tartsa lenyomva a **CLOCK** gombot az óra kijelzésének be- és kikapcsolásához.

### Megjegyzés

- A készülék 15 percig tartó inaktív állapot után készenléti üzemmódba vált.
- A hatékony energiatakarékos teljesítmény eléréséhez csatlakoztassa le az összes külső elektronikus eszközt az USB-portról, amikor a készülék nincs használatban.

## Az óra beállítása

- 1 Az órabeállítás módba történő belépéshez tartsa lenyomva bekapcsolt állapotban a **CLOCK** gombot több mint 2 másodpercig.  
↳ [24H] vagy a [12H] szimbólum jelenik meg.
- 2 A(z) **⏮/⏭** gomb megnyomásával válasszon a **24H** és **12H** óraformátum közül, majd nyomja meg a(z) **CLOCK** gombot.  
↳ Az órát jelző számjegyek villogni kezdenek.
- 3 A(z) **⏮/⏭** gomb megnyomásával állítsa be az órát, majd nyomja meg a(z) **CLOCK** gombot.  
↳ A percet jelző számjegyek villogni kezdenek.
- 4 A(z) **⏮/⏭** gomb megnyomásával állítsa be a percet, majd nyomja meg a(z) **CLOCK** gombot.  
↳ Megtörténik az óra beállítása.



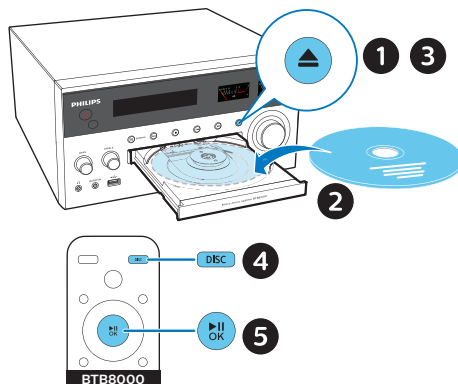
### Tipp:

- Az óra bekapcsolt állapotban való megtekintéséhez nyomja meg röviden a **CLOCK** gombot.
- A számbillentyűzettel (0-9) közvetlenül is bevihet számokat. 10-nél nagyobb szám beviteléhez először nyomja meg a 0 számgombot, majd egymás után nyomja meg a megfelelő számokat.
- Készenléti üzemmódban nyomja meg és tartsa lenyomva a **CLOCK** gombot az óra kijelzésének be- és kikapcsolásához.
- Ha az óra kijelzése be van kapcsolva készenléti üzemmódban, az energiafelhasználás megnövekszik.

## 4 Lejátszás

### Lejátszás lemezről

- 1 A **DISC** gombbal válassza ki a forráslemezt.
- 2 A lemeztartó kinyitásához nyomja meg a **▲** gombot.
- 3 Helyezzen be egy lemezt a címkével felfelé.
- 4 A lemeztartó bezárásához nyomja meg a **▲** gombot.
- 5 A lejátszás automatikusan megkezdődik. Ha nem, nyomja meg a **▶||** gombot.



### Lejátszás USB-eszköztől



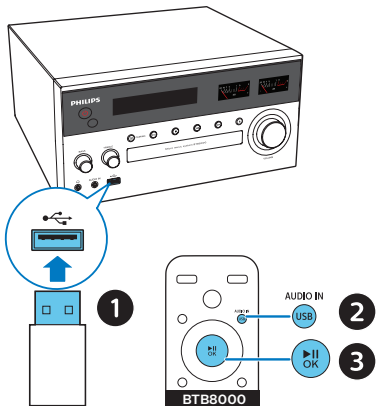
#### Megjegyzés

- Ellenőrizze, hogy az USB-eszköz rendelkezik-e lejátszható audiotartalommal.

- 1 Csatlakoztassa az USB-készüléket a aljzathoz.

**2** A **USB/AUDIO IN** gomb ismételt megnyomásával választhatja ki az USB-forrást.

↳ A lejátszás automatikusan megkezdődik. Ha nem, nyomja meg a **▶||** gombot.



## Lejátszásvezérlés

<b>▶  </b>	Lejátszás indítása, szüneteltetése és folytatása.
<b>■</b>	Lejátszás leállítása.
<b>▲ / ▼</b>	Válasszon ki egy albumot vagy mappát.
<b>◀◀ / ▶▶</b>	Az előző vagy a következő hangfelvétellel ugráshoz nyomja meg. Lenyomva tartva vissza-/előretekerhet egy műsorszámon belül.

## Számbillentyűzettel (0-9)

A számbillentyűzet (0-9) használatával közvetlenül is kiválaszthat albumokat/zeneszámkat. 10-nél nagyobb szám beviteléhez először nyomja meg a 0 számgombot, majd egymás után nyomja meg a megfelelő számokat.

<b>MODE</b>	Egyetlen/összes műsorszám ismétlése. Műsorszámok véletlenszerű lejátszása.
<b>+/-</b>	A hangerő növelése vagy csökkentése.
<b>🔊</b>	Hang elnémitása vagy visszaállítása.
<b>BASS +/-</b>	A mély hangok szabályozása.
<b>TREBLE +/-</b>	Szabályozza a magas hangokat.
<b>DIM</b>	A kijelző fényerejének beállítása.
<b>INFO</b>	Lemezlejátszási információ megjelenítése

## Műsorszámok átugrása

**CD-nél:**

A **◀◀ / ▶▶** gomb megnyomásával válasszon ki műsorszámokat.

**MP3 lemez és USB:**

- 1 Album vagy mappa kiválasztásához nyomja meg a **▲ / ▼** gombot.
- 2 Műsorszám vagy fájl kiválasztásához nyomja meg a **◀◀ / ▶▶** gombot.

## Műsorszámok beprogramozása

Ezzel a funkcióval 20 műsorszámot programozhat be a kívánt sorrendben.

- 1 Leállítás üzemmódban a **PROG/SCAN** gomb megnyomásával aktiválhatja programozási üzemmódot.  
↳ [P01] megjelenik.
- 2 MP3 műsorszámoknál nyomja meg a ▲ / ▼ gombot egy album kiválasztásához.
- 3 Egy műsorszám kiválasztásához nyomja meg a ◀◀ / ▶▶ gombot, majd a **PROG/SCAN** gombot a választás megerősítéséhez.
- 4 További műsorszámok beprogramozásához ismétlje meg a 2–3. lépést.
- 5 A ▶|| gomb megnyomásával lejátszhatja a beprogramozott műsorszámokat.

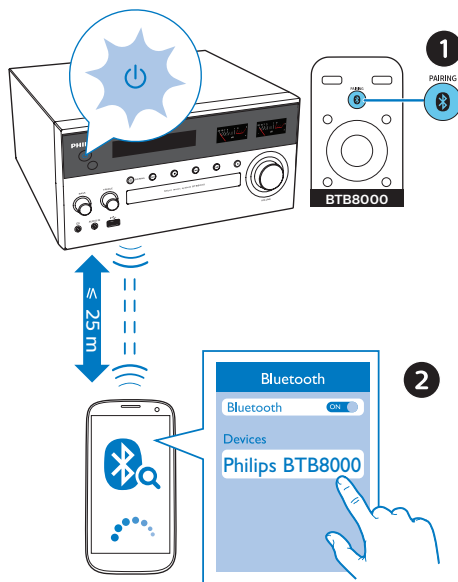
### A program törléséhez

Nyomja meg kétszer a ■ gombot.

## Lejátszás Bluetooth-kompatibilis készülékekről

### Megjegyzés

- Az adapter nem használható garantáltan minden Bluetooth készülékkel.
- Az egység és az eszköz között található bármilyen akadály csökkentheti a működési távolságot.
- Az egység és a Bluetooth-kompatibilis eszköz közötti optimális működési távolság körülbelül 25 méter.
- Az egység akár 8 korábban csatlakoztatott Bluetooth-eszközt képes tárolni memóriájában.



- 1 Nyomja meg a 0 gombot a Bluetooth-forrás kiválasztásához.  
↳ [BT] (Bluetooth) üzenet jelenik meg.  
↳ A Bluetooth jelzőfény kéken villog.
- 2 Az A2DP (Advanced Audio Distribution Profile) használatát támogató készüléken engedélyezze a Bluetooth funkciót és keressen párosítható Bluetooth eszközöket (a készülék használati útmutatója szerint).
- 3 A Bluetooth-képes eszközön válassza ki a „**Philips BTB8000**” elemet, és szükség esetén írja be a „0000” párosítási jelszót.  
↳ A sikeres párosítást és csatlakoztatást követően a Bluetooth jelzőfény folyamatosan kéken világít, és az egység kétszer csipogó hangot ad.

- Ha nem sikerül megtalálnia a „**Philips BTB8000**” készüléket, vagy a készülék nem párosítható, a párosítási módba lépéshez tartsa nyomva a(z) **PAIRING** gombot 2 másodpercig.

- 4** Audiotartalom lejátszása csatlakoztatott eszközön.
- ↳ Audio adatfolyam a Bluetooth eszközzől a készülékre.

#### A Bluetooth-kompatibilis készülék csatlakozásának bontása:

- Kapcsolja ki a Bluetooth funkciót az eszközön.
- Tartsa nyomva a **PAIRING** gombot 2 másodpercig a párosítási módba való belépéshez.

#### A Bluetooth párosítási előzmények törléséhez

- Tartsa lenyomva a **PAIRING** gombot 10 másodpercig.
- ↳ Az összes megjegyzett Bluetooth-kapcsolat törlődik.

## 5 Rádióhallgatás

Ezzel a termékkel DAB +- és FM-rádióadásokat hallgathat.

### Megjegyzés

- Helyezze az antennát a TV-től vagy más sugárzó forrástól a lehető legmesszebbre.
- Az optimális vétel érdekében húzza ki teljesen az antennát és állítsa a megfelelő helyzetbe.

## DAB+ rádió hallgatása

A digitális hangszugárzás+ (DAB+) digitális rádiózást tesz lehetővé egy kiépített adóhálózat segítségével. Nagyobb választási lehetőséget, jobb hangminőséget és több információt biztosít a hallgatók számára.

## DAB+ rádióállomások automatikus tárolása

### Megjegyzés

- A DAB+ hangszugárzás időnként új állomásokkal és szolgáltatásokkal bővül. Ahhoz, hogy a DAB+ rádióállomásokat és szolgáltatásokat el tudja érni, rendszeresen végezzen keresést.

- 1** A **DAB/FM** gomb ismételt megnyomásával válassza ki a DAB+ forrást.
- Ha először visz be DAB+ forrást vagy nincs DAB+ szolgáltatás eltárolva, a következőt ajánlja fel a rendszer: [**Press OK to SCAN**]; ekkor nyomja meg a(z) **▶II/OK** gombot a keresés elindításához, és ugorja át a 2. lépést.

- 2 Tartsa lenyomva a **PROG/SCAN** gombot több mint 2 másodpercig.
- ↳ A termék automatikusan megkeresi és tárolja a DAB+ rádióállomásokat.
  - ↳ A keresést követően az első elérhető állomás műsorát kezdi sugározni.

---

## DAB+ rádióállomás kiválasztása

A DAB+ rádióállomások keresését és tárolását követően nyomja meg a(z) **◀◀/▶▶** gombot DAB+ állomás kiválasztásához.

---

## DAB+ rádióállomások manuális tárolása

- 1 Nyomja meg a(z) **◀◀/▶▶** gombot DAB+ rádióállomás kiválasztásához.
- 2 A program mód aktiválásához nyomja meg a **PROG/SCAN** gombot.
  - ↳ **[P01]** megjelenik.
- 3 A **▲/▼** gomb megnyomásával rendeljen hozzá egy 1–20 közötti számot az adott rádióállomáshoz, majd nyomja meg a **PROG/SCAN** gombot a megerősítéshez.
- 4 További állomások beprogramozásához ismétlje meg az 1–3. lépést.

### Előre beállított DAB+ rádióállomás kiválasztásához:

DAB+ üzemmódban nyomja meg a(z) **▲/▼** gombot.



### Tipp:

- A számbillentyűzettel (0–9) közvetlenül is kiválaszthatja a tárolt rádióállomást. 10-nél nagyobb szám beviteléhez először nyomja meg a 0 számgombot, majd egymás után nyomja meg a megfelelő számokat.

---

## A DAB+ menü használata

- 1 DAB+ üzemmódban a(z) **■/MENU** gomb lenyomásával léphet be a DAB+ menübe.
  - 2 Nyomjameg a(z) **◀◀/▶▶** gombot a menüpóciók közötti váltáshoz.
    - **[SCAN]**: Az összes fogható DAB+ rádióállomás megkeresése és tárolása.
    - **[MANUAL]**: DAB+ állomások manuális hangolása.
    - **[PRUNE]**: Nem fogható állomások eltávolítása a listáról.
    - **[SYSTEM]**: A rendszerbeállítások módosítása.
  - 3 Valamely lehetőség kiválasztásához nyomja meg a(z) **▶▶/OK** gombot.
  - 4 Ha allehetőség is rendelkezésre áll, ismétlje meg a 2-3. lépést.
    - A menüből való kilépéshez nyomja meg ismét a **■/MENU** gombot.
- A **[SYSTEM]** (rendszer) menüben
- **[RESET]** (visszaállítás): az összes beállítás visszaállítása a gyári alapértékekre.
  - **[SW VER]** (szoftververzió): a termék szoftververziójának megjelenítése.



## DAB+ információ megjelenítése

A DAB+ rádió hallgatása közben nyomja meg ismételten a(z) **INFO** gombot különféle információk (ha vannak ilyenek), pl. frekvencia, jelerősség, idő stb. megjelenítéséhez.

## FM-rádió hallgatása

### Hangoljon be egy FM-rádióállomást

- 1 A(z) **DAB/FM** gomb ismételt megnyomásával választhatja ki az FM tunerforrást.
- 2 Tartsa lenyomva a **◀◀/▶▶** gombot 2 másodpercnél hosszabb ideig.  
↳ Az FM-tuner automatikusan behangol egy megfelelő erősséggel fogható állomást.
- 3 Ismételje meg a 2. lépést további állomások behangolásához.

### Gyengén fogható állomás behangolása:

Nyomja le ismételten a **◀◀/▶▶** gombot amíg a vétel nem válik optimálissá.

### FM-rádióállomások automatikus tárolása



#### Megjegyzés

- Legfeljebb 20 FM-rádióállomás eltárolására van lehetőség.

- 1 A(z) **DAB/FM** gomb ismételt megnyomásával választhatja ki az FM tunerforrást.

- 2 Tartsa lenyomva a **PROG/SCAN** gombot két másodpercnél hosszabb ideig.

- ↳ A készülék a vétel erőssége szerint programozza be a fogható állomásokat.
- ↳ Az elsőként beprogramozott rádióállomás automatikusan megszólal.

### FM-rádióállomások kézi tárolása

- 1 Hangoljon be egy FM rádióállomást.
- 2 A program mód aktiválásához nyomja meg a **PROG/SCAN** gombot.  
↳ **[P01]** megjelenik.
- 3 A **▲/▼** gomb megnyomásával rendeljen hozzá egy 1–20 közötti számot az adott rádióállomáshoz, majd nyomja meg a **PROG/SCAN** gombot a megerősítéshez.
- 4 További állomások beprogramozásához ismételje meg az 1–3. lépést.



#### Megjegyzés

- Egy beprogramozott állomás törléséhez tároljon másik állomást a helyére.

### Előre beállított FM rádióállomás kiválasztása

FM üzemmódban nyomja meg a **▲/▼** gombot egy előre beállított szám kiválasztásához.

- FM-rádió hallgatása közben nyomja meg az **OK** gombot a sztereó és monó hangzás közötti váltáshoz.



#### Tipp:

- A számbillentyűzettel (0-9) közvetlenül is kiválaszthatja a tárolt rádióállomást. 10-nél nagyobb szám beviteléhez először nyomja meg a 0 számgombot, majd egymás után nyomja meg a megfelelő számokat.

---

## RDS-információ megjelenítése

Az RDS (rádió-adatrendszer, Radio Data System) szolgáltatással az FM állomások kiegészítő információkat tudnak megjeleníteni.

- 1 Hangoljon be egy FM rádióállomást.
- 2 Nyomja meg a(z) **INFO** gombot többször különféle RDS-információk (ha vannak ilyenek), pl. állomásnév, programtípus, idő stb. megjelenítéséhez.

## 6 Hangbeállítás

A következő műveleteket minden támogatott média esetében alkalmazhatja.


---

### Hangerő beállítása

- A távvezérlőn nyomja meg többször a következőt: **VOLUME +/-**.
- A főegységen forgassa el a hangerő gombot.

---

### Hang némítása

- A  gomb megnyomásával elnémíthatja a készüléket vagy feloldhatja a hang elnémítását.

## 7 Egyéb jellemzők

### Ébresztési időzítő beállítása

A készülék használható ébresztőóráként is. Az ébresztés forrásaként kiválaszthat lemezt, rádiót vagy .mp3 fájlokat egy USB-tárolóeszközzel.

#### Megjegyzés

- A riasztási időzítés nem áll rendelkezésre AUDIO IN üzemmódban.
- Ha kiválasztotta a forrást a CD/USB lehetőségek közül, de nem helyezett be lemezt, vagy nem csatlakoztatott USB-készüléket, a rádióforrás kapcsol be automatikusan.

- 1 Ellenőrizze, hogy megfelelően állította-e be az órát.
- 2 Készenléti üzemmódban tartsa lenyomva 2 másodpercig a(z) **SLEEP/TIMER** gombot.  
↳ Az órát jelző számjegyek villognak.
- 3 A **⏮/⏭** gomb többszöri megnyomásával állítsa be az órát, majd a jóváhagyáshoz nyomja meg a **SLEEP/TIMER** gombot.  
↳ A percet jelző számjegyek villognak.
- 4 A **⏮/⏭** gomb megnyomásával állítsa be a percet, majd a jóváhagyáshoz nyomja meg a **SLEEP/TIMER** gombot.  
↳ A kiválasztott ébresztési forrás villog.
- 5 Ébresztőforrás (lemez, USB, FM- vagy DAB+-rádió) kiválasztásához nyomja meg a **⏮/⏭** gombot, majd a jóváhagyáshoz nyomja meg a **SLEEP/TIMER** gombot.  
↳ **XX** villog (XX jelzi az ébresztő hangerőszintjét).

- 6 A **⏮/⏭** gomb megnyomásával állítsa be az ébresztő hangerejét, majd a jóváhagyáshoz nyomja meg a **SLEEP/TIMER** gombot.

#### Tipp:

- A számbillentyűzettel (0-9) közvetlenül is bevíhet számokat. 10-nél nagyobb szám beviteléhez először nyomja meg a 0 számgombot, majd egymás után nyomja meg a megfelelő számokat.

### Az ébresztési időzítés be- és kikapcsolása

Készenléti módban nyomja meg ismételten a **SLEEP/TIMER** gombot az időzítő be- vagy kikapcsolásához.

↳ Ha az időzítő be van kapcsolva, megjelenik a **TIMER** felirat.

- Készenléti üzemmódban nyomja meg és tartsa lenyomva a **CLOCK** gombot az óra kijelzésének be- és kikapcsolásához.

### Elalvási időzítő beállítása

A zenelejátszó rendszer a beállított idő elteltével automatikusan készenléti üzemmódra válthat.

- A kívánt időtartam (percekben való) beállításához a zenelejátszó bekapcsolt állapotában többször nyomja meg a **SLEEP/TIMER** gombot.  
↳ Ha az elalváskapcsoló aktiválva van, megjelenik a **SLEEP** felirat.

#### Az elalvási időzítő kikapcsolása

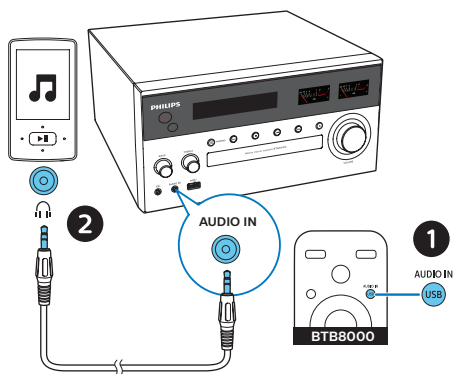
- Nyomja meg ismételten a **SLEEP/TIMER** gombot, amíg az **[OFF]** (alvás funkció kikapcsolva) felirat meg nem jelenik.

- ↳ Ha az elalvási időzítő nincs bekapcsolva, a **SLEEP** jelzés eltűnik.

## Külső eszköz hallgatása

Az egységen 3,5 mm-es sztereó audiókábel használatával külső eszköz is hallgatható.

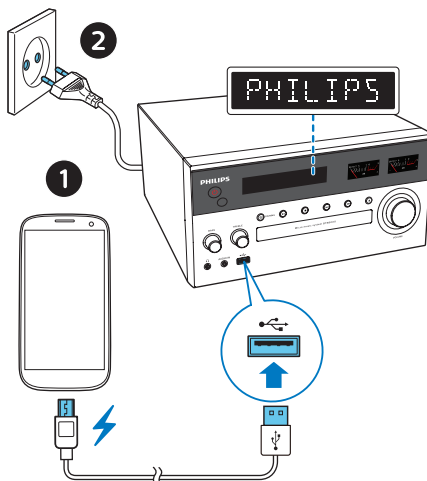
- 1 Csatlakoztasson egy 3,5 mm-es sztereó audiókábelt (nem tartozék) a következőhöz:
  - **AUDIO IN** a készülék (3,5 mm-es) csatlakozója,
  - és a külső eszköz fejhallgató-csatlakozója.
- 2 A **USB/AUDIO IN** gomb többszöri megnyomásával válassza ki az **AUDIO IN** (audiobemenet) forrást.
- 3 Lejátszás indítása a készüléken (a készülék felhasználói kézikönyve szerint).



## Eszközök feltöltése

Ezzel a mikro zenei rendszerrel olyan külső eszközöket tölthet fel, mint például a mobiltelefon, MP3-lejátszó vagy egyéb mobil eszköz.

- 1 Egy USB-kábel segítségével csatlakoztathatja a készülék USB-aljzatát az eszközök USB-aljzatához.



- 2 Csatlakoztassa a készüléket az elektromos hálózathoz.
  - ↳ Mihelyt a készüléket felismeri a rendszer, a töltés elkezdődik.

### Megjegyzés

- Nem garantált, hogy a termék minden készülékkel kompatibilis.

# 8 Termékinformáció



## Megjegyzés

- A termékinformáció előzetes bejelentés nélkül módosítható.

- **Kimeneti összteljesítmény:** 150 W RMS ( $\pm 1,5$  dB)
- **Akusztiikus frekvenciamenet:** 63–20 KHz
- **Hangszórómeghajtó:** 2 x 5,25"-es mélynyomótípus, 4  $\Omega$ ; 2 x 1"-es selyem dóm, 12  $\Omega$
- **Mélyhangkiemelés:** 2 db basszusport
- **Támogatott lemeztípusok:** CD-DA, CD-R, CDRW, MP3-CD (8/12 cm)
- **Bluetooth verzió:** v4.1
- **Bluetooth-támogatott profilok:** A2DP V1.2, AVRCP V1.4
- **Bluetooth frekvenciasáv / kimeneti teljesítmény:** 2,402 GHz~2,480 GHz ISM-sáv /  $\leq 4$  dBm (2. osztály)
- **USB (lejátszáshoz):** A-típus, USB Direct 2.0, 5 V / 1 A, MSC fájlformátum, FAT 16/32
- **USB (töltéshez):** 2 A max. (készlet); 500 mA max. (USB-forrás); 1 A max. (BT/rádió/CD/Audio in-forrás)  
*\* A tényleges töltési áramerősség a mobileszköztől függ.*
- **Max. a következő méretű USB-memóriákat támogatja:** 32 G (max.)
- **Rádió frekvenciatartománya:** FM 87,5–108 MHz; DAB 170 MHz - 240 MHz
- **Előre beállított rádióállomások:** 20
- **AUDIO bemeneti jelszint:** 600 mV  $\pm$  100 mV RMS
- **Fejhallgató:** 3,5 mm-es csatlakozó

- **Teljesítmény:** 100–240 V~ 50/60 Hz (AC bemenet)
- **Üzemi energiafogyasztás:** 45 W
- **Energiafogyasztás készenléti üzemmódban:**  $< 0,5$  W
- **Termék méretei (Szé x Ma x Mé):** 250 x 130 x 258 mm (főegység); 173 x 261 x 241 mm (hangsugárzódoboz)
- **Termék tömege:** 2,8 kg (főegység); 2 x 2 9 kg (hangsugárzódoboz)

---

## Tájékoztató USB-lejátszhatóságról

### Kompatibilis USB-eszközök:

- USB flash-memória (USB 2.0 vagy USB 1.1)
- USB flash-lejátszók (USB 2.0 vagy USB 1.1)
- Memóriakártyák (a készülékkel való használathoz egy további kártyaolvasó szükséges)

### Támogatott USB formátumok:

- FAT12, FAT16 és FAT32 USB vagy memóriafájl-formátum (szektorméret: 512 byte)
- MP3 átviteli sebesség (adatsebesség): 32–320 kb/s és változó átviteli sebesség
- Könyvtárak egymásba ágyazottsági szintje: legfeljebb 8
- Albumok / mappák száma: legfeljebb 99
- Zeneszámok / felvételek száma: legfeljebb 999
- Unicode UTF8-kódolású fájlnev (maximális hosszúság: 32 byte)

### Nem támogatott USB formátumok:

- Üres albumok: az üres albumok olyan albumok, amelyek nem tartalmaznak MP3-/WMA-fájlokat. Ezek nem jelennek meg a készülék kijelzőjén.

- A készülék figyelmen kívül hagyja a nem támogatott formátumú fájlokat. Figyelmen kívül hagyja és nem játssza le például a .doc kiterjesztésű Word dokumentumokat, illetve a .dlf kiterjesztésű MP3 fájlokat.
- WMA-, AAC-, WAV- és PCM-hangfájlok
- DRM-védelemmel ellátott WMA-fájlok (.wav, .m4a, .m4p, .mp4, .aac)
- Veszteség nélkül tömörített formátumú WMA-fájlok

## Támogatott MP3-lemezformátumok

- ISO9660, Joliet
- Címhosszúság legfeljebb 128 karakter (a fájlnev hosszúságától függően)
- Maximális albumszám: 99
- Támogatott mintavételi frekvenciák: 32 kHz, 44,1 kHz, 48 kHz
- Támogatott bitsebességek: 32~256 (kb/s), változtatható bitsebességek

## 9 Hibaelhárítás



### Figyelmeztetés

- A készülék borítását megbontani tilos.

Ne próbálja önállóan javítani a készüléket, mert ezzel a garancia érvényét veszíti.

Ha a készülék használata során problémákba ütközik, nézze át az alábbi pontokat, mielőtt szakemberhez fordulna. Ha a probléma továbbra is fennáll, látogasson el a Philips weboldalára ([www.philips.com/support](http://www.philips.com/support)). Amikor felveszi a kapcsolatot a Philips képviselőjével, tartózkodjon a készülék közelében, és készítse elő a készülék típus- és sorozatszámát.

### Nincs áram

- Ellenőrizze, hogy a készülék hálózati adaptere megfelelően csatlakozik-e.
- Ellenőrizze, hogy van-e feszültség a csatlakozóaljzatban.
- Energiatakarékosági okokból a rendszer automatikusan kikapcsol, ha 15 perccel az adott műsorszám végét követően semmilyen vezérlőelemet nem használtak.

### Nincs hang, vagy torz a hang

- Állítsa be a hangerőszintet.
- Ellenőrizze, hogy a hangszórók megfelelően csatlakoznak-e.
- Ellenőrizze, hogy árnyékolva vannak-e a hangszugárzó lecsupaszított vezetékerei.

### Az egység nem reagál

- Húzza ki, majd csatlakoztassa újra a hálózati csatlakozódugót, majd kapcsolja be ismét a rendszert.
- Energiatakarékosági okokból a rendszer automatikusan kikapcsol, ha 15 perccel az adott műsorszám

végét követően semmilyen vezérlőelemet nem használtak.

- Az egység demó módban van. Az üzemmódból történő kilépéshez: állítsa a hangerőt 03-as szintre, majd nyomja le és tartsa lenyomva a főegység ►|| gombját 10 másodpercig.

#### A távvezérlő nem működik

- Mielőtt megnyomna bármilyen funkcióbillentyűt, a távvezérlővel válassza ki a helyes forrást, ne a főegységgel.
- Csökkentse a távirányító és az egység közötti távolságot.
- Helyezze be az elemeket a jelzéseknek (+/-) megfelelő irányú polaritással.
- Cserélje ki az elemet.
- Irányítsa a távvezérlőt közvetlenül az egység érzékelőjére (a készülék előlapján található).

#### A készülék nem észlel lemezt

- Helyezzen be egy lemezt.
- Ellenőrizze, hogy nem lett-e fordítva behelyezve a lemez.
- Várjon, míg a lencséről elpárolog a kicsapódott nedvesség.
- Cserélje ki vagy tisztítsa meg a lemezt.
- Használjon véglegesített CD-lemezt vagy megfelelő formátumú lemezt.

#### Az USB-eszközön található egyes fájlok nem játszhatók le

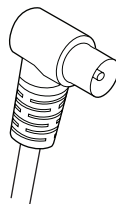
- Az USB-eszközön található mappák vagy fájlok száma meghaladja az előírt értéket. Ez nem utal meghibásodásra.
- A fájlok formátuma nem támogatott.

#### Az USB-eszköz nem támogatott

- Az USB-eszköz nem kompatibilis a készülékkel. Próbálkozzon másik eszközzel.

#### Rossz minőségű rádióvétel

- Növelje a távolságot az egység és a TV vagy más sugárzó források között.
- Húzza ki teljesen a rádióantennát.
- Csatlakoztasson külső rádióantennát.
- Csatlakoztasson kültéri antennát. A lentihez hasonló csere-antennakábel is vásárolható az egyik végén L-alakú csatlakozóval.
  - Csatlakoztassa az L-alakú dugót a termékhez, és illesse be a másik végén található dugót a fali aljzatba.



#### A VU-kijelzők mutatói zenelejátszás közben sem mozdulnak el.

- A zene bemenő jele túl alacsony. AUDIO IN vagy Bluetooth forrás használata esetén állítsa nagyobbra a hangerőt a készülékén.

#### A zenelejátszás még sikeres Bluetooth-kapcsolat esetén sem áll rendelkezésre az egységen.

- Az eszközzel az egységen keresztül vezeték nélkül nem lehet lejátszani zenét.

#### Bluetooth-kompatibilis eszközhöz való csatlakozást követően a hang rossz minőségű.

- Gyenge a Bluetooth-vétel. Tegye az eszközt közelebb az egységhez vagy távolítsa el minden akadályt a kettő közül.

### **A Bluetooth nem csatlakoztatható az egységgel.**

- Az eszköz nem támogatja az egységhez szükséges profilokat.
- A készülék Bluetooth funkciója nincsen engedélyezve. A funkció engedélyezésének a módját nézze meg az eszköz használati útmutatójában.
- Az egység nincs párosítási üzemmódban.
- Az egység már másik Bluetooth-kompatibilis eszközhöz csatlakozik. Csatlakoztassa le a másik eszközt, majd próbálja újra.

### **A párosított mobilkészülék szünet nélkül csatlakozik és lecsatlakozik.**

- Gyenge a Bluetooth-vétel. Tegye az eszközt közelebb az egységhez vagy távolítson el minden akadályt a kettő közül.
- Egyes mobiltelefonok a hívás indításakor és befejezésekor folyamatosan csatlakozhatnak és lecsatlakozhatnak. Ez nem jelenti a rendszer meghibásodását.
- Egyes készülékek esetén a Bluetooth-kapcsolat energiatakarékossági okok miatt automatikusan megszakadhat. Ez nem jelenti a rendszer meghibásodását.

### **Az időzítő nem működik**

- Állítsa be helyesen az órát.
- Kapcsolja be az időzítőt.

### **Kitörlődött az óra vagy az időzítő beállítása**

- Megszakadt a tápellátás vagy ki lett húzva a hálózati kábel.
- Állítsa alaphelyzetbe az órát vagy az időzítőt.

### **Hogyan kell az óra kijelzőt be- és kikapcsolni készenléti állapotban?**

- Készenléti üzemmódban nyomja meg és tartsa lenyomva a(z) **CLOCK** gombot az óra kijelzésének be- és kikapcsolásához.





Copyright © 2017 Gibson Innovations Limited. Revised Edition © 2018  
This product has been manufactured by, and is sold under the responsibility of Gibson  
Innovations Ltd., and Gibson Innovations Ltd. is the warrantor in relation to this product.  
The Philips trademark and the Philips Shield Emblem are registered trademarks of  
Koninklijke Philips N.V. used under license.

BTB8000\_12\_UM\_V2.0

