

Πάντα δίπλα σας

Καταχωρήστε το προϊόν σας και λάβετε υποστήριξη από τη διεύθυνση
www.philips.com/support



MCM1350



Εγχειρίδιο χρήσης

PHILIPS

Πίνακας περιεχομένων

1	Σημαντικό	2
	Ασφάλεια	2
	Σημείωση	3
2	Το μουσικό σύστημα Micro	5
	Εισαγωγή	5
	Περιεχόμενα συσκευασίας	5
	Επισκόπηση της κύριας μονάδας	6
	Επισκόπηση του τηλεχειριστηρίου	7
3	Ξεκίνημα	9
	Σύνδεση ηχείων	9
	Σύνδεση στο ρεύμα	9
	Προετοιμασία τηλεχειριστηρίου	10
	Επίδειξη χαρακτηριστικών	10
	Ενεργοποίηση	10
	Ρύθμιση ρολογιού	11
	Επιλέξτε πηγή	11
4	Αναπαραγωγή	12
	Αναπαραγωγή από δίσκο	12
	Αναπαραγωγή από USB	12
	Έλεγχος της αναπαραγωγής	12
	Παράλειψη κομματιών	13
	Προγραμματισμός κομματιών	13
5	Ακρόαση ραδιοφώνου	14
	Συντονιστείτε σε έναν ραδιοφωνικό σταθμό	14
	Αυτόματος προγραμματισμός ραδιοφωνικών σταθμών	14
	Μη αυτόματος προγραμματισμός ραδιοφωνικών σταθμών	14
	Επιλογή προεπιλεγμένου ραδιοφωνικού σταθμού	14
6	Προσαρμογή ήχου	15
	Επιλογή προκαθορισμένου ηχητικού εφέ	15
	Προσαρμογή επιπέδου έντασης	15
	Σίγαση ήχου	15
7	Άλλες λειτουργίες	16
	Ρύθμιση ώρας αφύπνισης	16
	Ρύθμιση χρονοδιακόπτη αυτόματης διακοπής λειτουργίας	16
	Ακρόαση από εξωτερική συσκευή	17
8	Πληροφορίες προϊόντος	18
	Προδιαγραφές	18
	Πληροφορίες δυνατότητας αναπαραγωγής μέσω USB	19
	Υποστηριζόμενα φορμά δίσκου MP3	19
9	Αντιμετώπιση προβλημάτων	20

1 Σημαντικό

Ασφάλεια

Διαβάστε και κατανοήστε όλες τις οδηγίες πριν χρησιμοποιήσετε αυτό το σύστημα μουσικής micro. Εάν προκληθεί βλάβη λόγω μη τήρησης των οδηγιών, δεν θα ισχύει η εγγύηση.

Αναγνώριση συμβόλων ασφαλείας



Ο "κεραυνός" υποδηλώνει μη μονωμένο υλικό στη συσκευή, το οποίο μπορεί να προκαλέσει ηλεκτροπληξία. Για την ασφάλεια όλων στο σπίτι σας, μην αφαιρείτε το κάλυμμα.

Το "θαυμαστικό" εφιστά την προσοχή σε χαρακτηριστικά, για τα οποία θα πρέπει να διαβάσετε προσεκτικά το επισυναπτόμενο υλικό τεκμηρίωσης, έτσι ώστε να αποφύγετε προβλήματα κατά τη λειτουργία και τη συντήρηση.

ΠΡΟΕΙΔΟΠΟΙΗΣΗ: Για να μειώσετε τον κίνδυνο πυρκαγιάς ή ηλεκτροπληξίας, μην εκθέτετε τη συσκευή σε βροχή ή υγρασία και μην τοποθετείτε πάνω της αντικείμενα που περιέχουν υγρά, όπως π.χ. ανθοδοχεία.

ΠΡΟΣΟΧΗ: Για να αποφύγετε τον κίνδυνο ηλεκτροπληξίας, τοποθετήστε σωστά το βύσμα. (Για περιοχές με πολωμένα βύσματα: Για να αποφύγετε τον κίνδυνο ηλεκτροπληξίας, ταιριάζτε το βύσμα με την υποδοχή.)

Προειδοποίηση

- Μην αφαιρείτε ποτέ το περίβλημα της συσκευής.
 - Μην λιπαίνετε κανένα τμήμα αυτής της συσκευής.
 - Μην κοιτάτε ποτέ απευθείας την ακτίνα μέσα στη συσκευή.
 - Μην τοποθετείτε τη συσκευή πάνω σε άλλο ηλεκτρικό εξοπλισμό.
 - Διατηρείτε τη συσκευή μακριά από άμεσο ηλιακό φως, γυμνή φλόγα ή θερμότητα.
 - Βεβαιωθείτε ότι έχετε πάντα εύκολη πρόσβαση στο καλώδιο ρεύματος, στο βύσμα ή στον προσαρμογέα για να αποσυνδέετε τη συσκευή από το ρεύμα.
-
- Η συσκευή δεν πρέπει να εκτίθεται σε υγρά.
 - Μην τοποθετείτε πηγές κινδύνου επάνω στη συσκευή (π.χ. αντικείμενα που περιέχουν υγρά, αναμμένα κεριά).
 - Όπου το βύσμα παροχής ρεύματος ή ο συζευκτήρας συσκευής χρησιμοποιείται ως συσκευή αποσύνδεσης, η συσκευή αποσύνδεσης παραμένει λειτουργική.
 - Φροντίστε να υπάρχει αρκετός ελεύθερος χώρος για εξαερισμό γύρω από το προϊόν.
 - **ΠΡΟΕΙΔΟΠΟΙΗΣΗ** για τη χρήση της μπαταρίας – Προς αποφυγή διαρροής του υγρού της μπαταρίας που μπορεί να προκαλέσει τραυματισμό, καταστροφική ιδιοκτησίας ή βλάβη στη μονάδα:
 - Τοποθετείτε τις μπαταρίες σωστά, με τις ενδείξεις πολικότητας + και - όπως υποδεικνύονται στη μονάδα.
 - Μην συνδυάζετε μπαταρίες διαφορετικού τύπου (παλιές με καινούργιες ή μπαταρίες άνθρακα με αλκαλικές κ.λπ.).
 - Οι μπαταρίες (πακέτο μπαταριών ή εγκατεστημένες μπαταρίες) δεν πρέπει να εκτίθενται σε υπερβολική θερμότητα όπως ήλιο, φωτιά κ.λπ.
 - Αφαιρείτε τις μπαταρίες όταν η μονάδα δεν πρόκειται να χρησιμοποιηθεί για μεγάλο χρονικό διάστημα.
 - Χρησιμοποιείτε μόνο μέρη/εξαρτήματα εγκεκριμένα από τον κατασκευαστή.

Σημείωση

Οποιοσδήποτε αλλαγές ή τροποποιήσεις πραγματοποιηθούν στη συσκευή χωρίς τη ρητή έγκριση της Gibson Innovations ενδέχεται να ακυρώσουν το δικαίωμα του χρήστη για λειτουργία της συσκευής.

Συμμόρφωση

Με το παρόν η Gibson Innovations δηλώνει ότι το προϊόν συμμορφώνεται με τις ουσιώδεις απαιτήσεις και τις λοιπές σχετικές διατάξεις της Οδηγίας 2014/53/EK. Μπορείτε να βρείτε τη Δήλωση συμμόρφωσης στη διεύθυνση www.philips.com/support.

Η συσκευή περιλαμβάνει την παρακάτω ετικέτα:



Φροντίδα του περιβάλλοντος

Απόρριψη παλιών προϊόντων και μπαταριών



Το προϊόν σας έχει σχεδιαστεί και κατασκευαστεί με υλικά και εξαρτήματα υψηλής ποιότητας, τα οποία μπορούν να ανακυκλωθούν και να ξαναχρησιμοποιηθούν.



Αυτό το σύμβολο δηλώνει ότι το προϊόν καλύπτεται από την Ευρωπαϊκή Οδηγία 2012/19/EK.



Αυτό το σύμβολο δηλώνει ότι το προϊόν περιέχει μπαταρίες που καλύπτονται από την Ευρωπαϊκή Οδηγία 2013/56/EE, οι οποίες δεν μπορούν να απορριφθούν μαζί με τα συνηθισμένα οικιακά απορρίμματα.

Ενημερωθείτε σχετικά με το τοπικό σύστημα ξεχωριστής συλλογής ηλεκτρικών και ηλεκτρονικών προϊόντων και μπαταριών.

Να ακολουθείτε τους τοπικούς κανονισμούς και να μην απορρίπτετε το προϊόν και τις μπαταρίες μαζί με τα συνηθισμένα οικιακά απορρίμματα. Η σωστή απόρριψη παλιών προϊόντων και μπαταριών συμβάλλει στην αποφυγή αρνητικών επιπτώσεων για το περιβάλλον και την ανθρώπινη υγεία.

Αφαίρεση των μπαταριών μίας χρήσης

Για να αφαιρέσετε τις μπαταρίες μίας χρήσης, ανατρέξτε στην ενότητα με τις οδηγίες εγκατάστασης των μπαταριών.

Πληροφορίες σχετικά με την προστασία του περιβάλλοντος

Κάθε περιττό στοιχείο συσκευασίας έχει παραληφθεί. Η συσκευασία έχει γίνει έτσι ώστε να είναι εύκολος ο διαχωρισμός σε τρία υλικά: χαρτόνι (κουτί), αφρώδες πολυστυρένιο (υλικό προστασίας από χτυπήματα) και πολυαιθυλένιο (σακουλάκια, προστατευτικό αφρώδες φύλλο).

Το σύστημα αποτελείται από υλικά που μπορούν να ανακυκλωθούν και να επαναχρησιμοποιηθούν εάν αποσυναρμολογηθεί από μια ειδικευμένη εταιρεία. Τηρείτε τους τοπικούς κανονισμούς σχετικά με την απόρριψη υλικών συσκευασίας, άδειων μπαταριών ή παλιού εξοπλισμού.



Η πραγματοποίηση αντιγράφων υλικού που φέρει προστασία αντιγραφής, όπως προγραμμάτων υπολογιστών, αρχείων, μεταδόσεων και ηχογραφήσεων, άνευ

σχετικής εξουσιοδότησης, ενδέχεται να συνιστά καταστρατήγηση των δικαιωμάτων πνευματικής ιδιοκτησίας, και ως εκ τούτου ποινικό αδίκημα. Δεν επιτρέπεται η χρήση του εξοπλισμού αυτού για τους σκοπούς αυτούς.

Φροντίδα του προϊόντος σας

- Μην τοποθετείτε κανένα άλλο αντικείμενο εκτός από δίσκους στο διαμέρισμα δίσκου.
- Μην τοποθετείτε στραβούς ή σπασμένους δίσκους στο διαμέρισμα δίσκου.
- Αφαιρέστε τους δίσκους από τη μονάδα δίσκου, εάν δεν πρόκειται να χρησιμοποιήσετε το προϊόν για μεγάλο χρονικό διάστημα.
- Χρησιμοποιείτε μόνο πανί καθαρισμού από μικροφίμπρα για τον καθαρισμό του προϊόντος.



Σημείωση

- Η πινακίδα του τύπου βρίσκεται στο πίσω μέρος του προϊόντος.

2 Το μουσικό σύστημα Micro

Συγχαρητήρια για την αγορά σας και καλωσορίσατε στη Philips! Για να επωφεληθείτε πλήρως από την υποστήριξη που προσφέρει η Philips, καταχωρήστε το προϊόν σας στη διεύθυνση www.philips.com/support.

Εισαγωγή

Με αυτή τη μονάδα, μπορείτε:

- να απολαμβάνετε ήχο από δίσκους, συσκευές USB και άλλες εξωτερικές συσκευές,
- να ακούτε ραδιοφωνικούς σταθμούς.

Μπορείτε να εμπλουτίσετε την έξοδο ήχου με το παρακάτω ηχητικό εφέ:

- Έλεγχος ψηφιακού ήχου (DSC)

Η μονάδα υποστηρίζει τα παρακάτω φORMά μέσων:

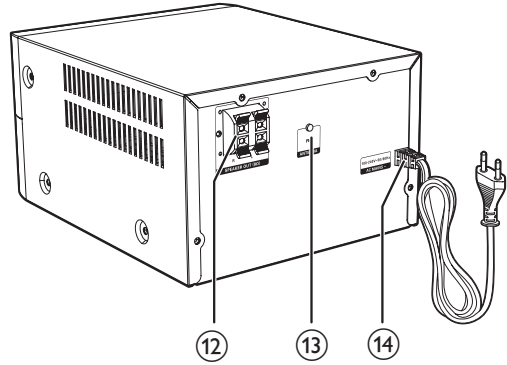
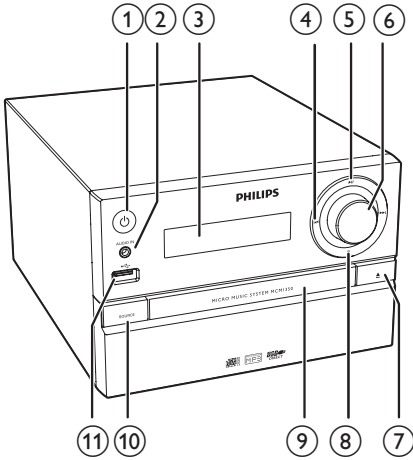


Περιεχόμενα συσκευασίας

Ελέγξτε και αναγνωρίστε τα περιεχόμενα της συσκευασίας:

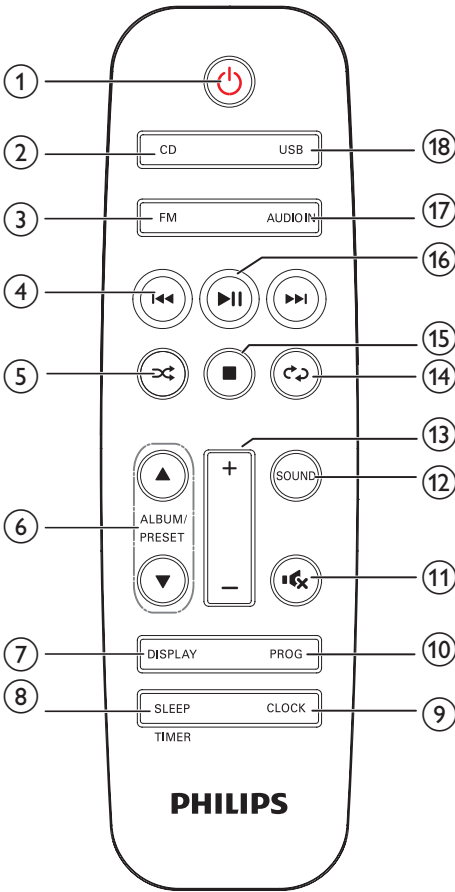
- Κύρια μονάδα
- Τηλεχειριστήριο (με μία μπαταρία AAA)
- Ηχεία (×2)
- Σύντομο εγχειρίδιο χρήσης
- Ασφάλεια και προσοχή

Επισκόπηση της κύριας μονάδας






- ① **Ενεργοποίηση του προϊόντος.**
• Μετάβαση στη λειτουργία αναμονής ή τη λειτουργία αναμονής ECO Power.
- ② **AUDIO IN**
• Σύνδεση εξωτερικών συσκευών ήχου.
- ③ **Οθόνη**
• Προβολή τρέχουσας κατάστασης.
- ④ **Μετάβαση στο προηγούμενο/επόμενο κομμάτι.**
• Αναζήτηση μέσα σε κομμάτι/δίσκο.
• Συντονιστείτε σε έναν ραδιοφωνικό σταθμό.
• Ρύθμιση ώρας.
- ⑤ **Έναρξη ή προσωρινή διακοπή της αναπαραγωγής.**
- ⑥ **Κουμπί VOLUME**
• Προσαρμογή έντασης.
- ⑦ **Άνοιγμα ή κλείσιμο του διαμερίσματος δίσκου.**
- ⑧ **Διακοπή αναπαραγωγής.**
• Διαγραφή προγράμματος.
- ⑨ **Μονάδα δίσκου**
- ⑩ **SOURCE**
• Επιλογή πηγής: DISC, USB, TUNER, AUDIO IN.
- ⑪ **Σύνδεση συσκευών αποθήκευσης USB.**
- ⑫ **Υποδοχή SPEAKER OUT**
• Σύνδεση με τα ηχεία.
- ⑬ **Υποδοχή ANTENNA**
• Σύνδεση με την κεραία FM.
- ⑭ **AC MAINS ~**

Επισκόπηση του τηλεχειριστηρίου



- ① **⏻**
- Ενεργοποίηση ή απενεργοποίηση μονάδας.
 - Μετάβαση στη λειτουργία αναμονής ή τη λειτουργία αναμονής ECO Power.
- ② **CD**
- Επιλέξτε πηγή CD.
- ③ **USB**
- Επιλογή πηγής USB.

- ④ **◀◀ / ▶▶**
- Μετάβαση στο προηγούμενο/επόμενο κομμάτι.
 - Αναζήτηση μέσα σε κομμάτι/δίσκο/USB.
 - Συντονιστείτε σε έναν ραδιοφωνικό σταθμό.
 - Ρύθμιση ώρας.
- ⑤ **↻**
- Αναπαραγωγή κομματιών σε τυχαία σειρά.
- ⑥ **ALBUM/PRESET ▲ / ▼**
- Επιλογή προεπιλεγμένου ραδιοφωνικού σταθμού.
 - Μετάβαση στο προηγούμενο/επόμενο άλμπουμ.
- ⑦ **DISPLAY**
- Προσαρμογή φωτεινότητας οθόνης.
 - Κατά τη διάρκεια της αναπαραγωγής, εμφάνιση σχετικών πληροφοριών.
- ⑧ **SLEEP/TIMER**
- Ρύθμιση χρονοδιακόπτη διακοπής λειτουργίας.
 - Ρύθμιση αφύπνισης.
- ⑨ **CLOCK**
- Ρύθμιση ρολογιού.
 - Εμφάνιση πληροφοριών ρολογιού.
- ⑩ **PROG**
- Προγραμματισμός κομματιών.
 - Προγραμματισμός ραδιοφωνικών σταθμών.
 - Αυτόματη αποθήκευση ραδιοφωνικών σταθμών FM.
- ⑪ **🔊**
- Σίγαση ή επαναφορά του ήχου.
- ⑫ **SOUND**
- Εμπλουτισμός ήχου με τη λειτουργία DSC (Έλεγχος ψηφιακού ήχου).
- ⑬ **VOL +/-**
- Προσαρμογή έντασης.

- ⑭ • Επαναλαμβανόμενη αναπαραγωγή ενός ή όλων των κομματιών.
- ⑮ • Διακοπή αναπαραγωγής ή διαγραφή προγραμματισμού.
- ⑯ • Έναρξη, παύση ή συνέχιση της αναπαραγωγής.
- ⑰ **FM**
 - Επιλογή πηγής FM.
- ⑱ **AUDIO IN**
 - Επιλογή της πηγής AUDIO IN.

3 Ξεκίνημα

! Προσοχή

- Η χρήση διαφορετικών χειριστηρίων ή προσαρμογών ή η εφαρμογή διαδικασιών διαφορετικών από αυτές που υποδεικνύονται στο παρόν εγχειρίδιο μπορεί να προκαλέσει επικίνδυνη έκθεση σε ακτινοβολία ή άλλες μη ασφαλείς λειτουργίες.

Ακολουθείτε πάντα τις οδηγίες στο παρόν κεφάλαιο με τη σειρά που αναφέρονται.

Σύνδεση ηχείων

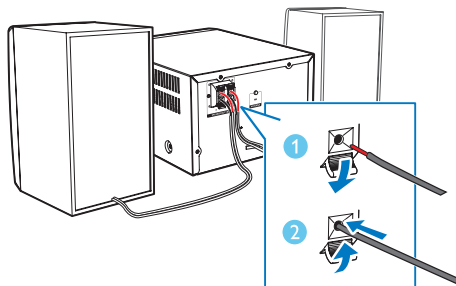
☰ Σημείωση

- Εισαγάγετε μέχρι το τέρμα της υποδοχής το γυμνό τμήμα κάθε καλωδίου ηχείου.
- Για καλύτερη ποιότητα ήχου, να χρησιμοποιείτε μόνο τα παρεχόμενα ηχεία.

- 1 Για το δεξιό ηχείο, βρείτε στο πίσω μέρος της κύριας μονάδας τις υποδοχές με την ένδειξη "R".
- 2 Συνδέστε το κόκκινο καλώδιο στην κόκκινη υποδοχή (+) και το μαύρο καλώδιο στη μαύρη υποδοχή (-).
- 3 Για το αριστερό ηχείο, βρείτε στην κύρια μονάδα τις υποδοχές με την ένδειξη "L".
- 4 Επαναλάβετε το βήμα 2 για να εισαγάγετε το καλώδιο του αριστερού ηχείου.

Για να συνδέσετε το καλώδιο κάθε ηχείου:

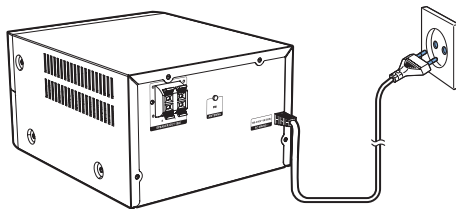
- 1 Κρατήστε το κάλυμμα της υποδοχής προς τα κάτω.
- 2 Συνδέστε σωστά το καλώδιο του ηχείου.
- 3 Αφήστε το κάλυμμα της υποδοχής.



Σύνδεση στο ρεύμα

! Προσοχή

- Κίνδυνος βλάβης της συσκευής! Βεβαιωθείτε ότι η τάση παροχής ρεύματος αντιστοιχεί στην τάση που εμφανίζεται τυπωμένη στην πίσω πλευρά ή στο κάτω μέρος της μονάδας.
- Προτού συνδέσετε το καλώδιο ρεύματος AC, βεβαιωθείτε ότι έχετε ολοκληρώσει όλες τις άλλες συνδέσεις.



Συνδέστε το καλώδιο ρεύματος στην πρίζα.

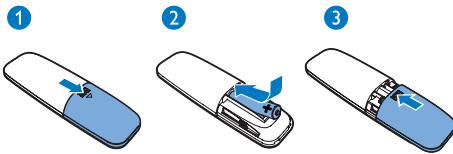
Προετοιμασία τηλεχειριστηρίου

! Προσοχή

- Κίνδυνος βλάβης της συσκευής! Όταν δεν πρόκειται να χρησιμοποιήσετε το τηλεχειριστήριο για μεγάλο χρονικό διάστημα, φροντίστε να αφαιρέτε τις μπαταρίες.

Για να τοποθετήσετε την μπαταρία του τηλεχειριστηρίου:

- 1 Ανοίξτε τη θήκη μπαταριών.
- 2 Τοποθετήστε την παρεχόμενη μπαταρία AAA με σωστή πολικότητα (+/-), όπως υποδεικνύεται.
- 3 Κλείστε τη θήκη της μπαταρίας.



Επίδειξη χαρακτηριστικών

Σε λειτουργία αναμονής, πατήστε **■** για επίδειξη των χαρακτηριστικών αυτής της συσκευής.

- ↳ Τα χαρακτηριστικά εμφανίζονται ένα-ένα στην οθόνη ενδείξεων.
- Για να απενεργοποιήσετε την επίδειξη, πατήστε ξανά το **■**.

Ενεργοποίηση

Πατήστε **Φ**.

- ↳ Το προϊόν μεταβαίνει στην τελευταία επιλεγμένη πηγή.

Μετάβαση σε λειτουργία αναμονής

Για να θέσετε το ραδιόφωνο σε κατάσταση αναμονής, πατήστε ξανά **Φ**.

- ↳ Στην οθόνη ενδείξεων εμφανίζεται το ρολόι (εφόσον έχει ρυθμιστεί).
- Στη λειτουργία αναμονής, πατήστε **Φ** για εναλλαγή μεταξύ της λειτουργίας ενεργοποίησης και της λειτουργίας αναμονής.

☰ Σημείωση

- Το προϊόν μεταβαίνει στη λειτουργία αναμονής μετά από 15 λεπτά αδράνειας.

Μετάβαση στη λειτουργία αναμονής ECO Power

Πατήστε το **Φ** για περισσότερα από δύο δευτερόλεπτα.

- ↳ Ανάβει η κόκκινη ένδειξη αναμονής ECO Power.
- Στη λειτουργία αναμονής Eco Power, πατήστε **Φ** για εναλλαγή μεταξύ της λειτουργίας ενεργοποίησης και της λειτουργίας αναμονής ECO Power.

☰ Σημείωση

- Το προϊόν μεταβαίνει στη λειτουργία αναμονής ECO Power μετά από 15 λεπτά στη λειτουργία αναμονής.

Εναλλαγή μεταξύ της λειτουργίας αναμονής και της λειτουργίας αναμονής ECO Power:

- Πατήστε το **Φ** για περισσότερα από δύο δευτερόλεπτα.

☰ Σημείωση

- Στη λειτουργία αναμονής, αν δεν πατηθεί κανένα κουμπί για περισσότερα από 15 λεπτά, το προϊόν μεταβαίνει αυτόματα στη λειτουργία αναμονής ECO Power.

Ρύθμιση ρολογιού

- 1 Στη λειτουργία αναμονής, πατήστε **CLOCK** για περισσότερα από δύο δευτερόλεπτα, για να μεταβείτε στη λειτουργία ρύθμισης ρολογιού.
↳ Εμφανίζεται η ένδειξη **[24H]** ή **[12H]**.
- 2 Πατήστε **◀◀ / ▶▶** για να επιλέξετε τη μορφή ώρας **24H** ή **12H** και πατήστε **CLOCK**.
↳ Τα ψηφία της ώρας αρχίζουν να αναβοσβήνουν.
- 3 Πατήστε **◀◀ / ▶▶** για να ρυθμίσετε την ώρα και στη συνέχεια πατήστε **CLOCK**.
↳ Τα ψηφία των λεπτών αρχίζουν να αναβοσβήνουν.
- 4 Πατήστε **◀◀ / ▶▶** για να ρυθμίσετε τα λεπτά και στη συνέχεια πατήστε **CLOCK**.
↳ Εμφανίζεται το ρολόι που ρυθμίσατε.



Σημείωση

- Για να δείτε τις πληροφορίες ρολογιού στη λειτουργία ενεργοποίησης, πατήστε **CLOCK**.
- Αν δεν πατήσετε κανένα κουμπί εντός 90 δευτερολέπτων κατά τη ρύθμιση, το προϊόν εξέρχεται από τη λειτουργία ρύθμισης ρολογιού χωρίς να αποθηκευτούν οι προηγούμενες ρυθμίσεις.

Επιλέξτε πηγή

Στο κύριο ηχοσύστημα

Πατήστε επανειλημμένα **SOURCE** για να επιλέξετε πηγή.

- **[DISC]**: το δίσκο στη μονάδα δίσκου
- **[USB]**: τα αρχεία .mp3 που είναι αποθηκευμένα στη συσκευή αποθήκευσης USB
- **[TUNER]**: το δέκτη FM
- **[AUDIO IN]**: την είσοδο ήχου μέσω της υποδοχής **AUDIO IN**

Στο τηλεχειριστήριο

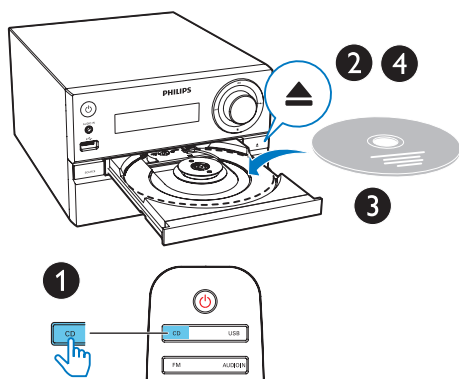
Πατήστε **CD, FM, USB** ή **AUDIO IN** για να επιλέξετε κάθε πηγή απευθείας.

- **CD**: ο δίσκος στη μονάδα δίσκου
- **FM**: ο δέκτης FM
- **USB**: τα αρχεία .mp3 που είναι αποθηκευμένα στη συνδεδεμένη συσκευή αποθήκευσης USB
- **AUDIO IN**: η είσοδος ήχου μέσω της υποδοχής **AUDIO IN**

4 Αναπαραγωγή

Αναπαραγωγή από δίσκο

- 1 Πατήστε **CD** για επιλογή της πηγής CD.
- 2 Πατήστε **▲** για να ανοίξετε τη θήκη δίσκου.
- 3 Τοποθετήστε ένα δίσκο με την ετικέτα στραμμένη προς τα επάνω.
- 4 Πατήστε **▲** για να κλείσετε τη θήκη δίσκου.
↳ Η αναπαραγωγή ξεκινά αυτόματα.
Εάν δεν ξεκινήσει, πατήστε **▶||**.

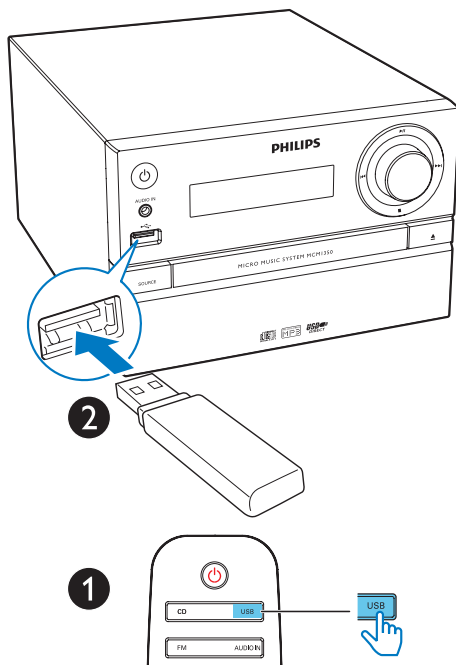


Αναπαραγωγή από USB

Σημείωση


- Βεβαιωθείτε ότι η συσκευή USB περιέχει περιεχόμενο ήχου με δυνατότητα αναπαραγωγής.


- 1 Τοποθετήστε μια συσκευή USB στην υποδοχή **↔**.
- 2 Πατήστε **USB** για επιλογή πηγής USB.
↳ Η αναπαραγωγή ξεκινά αυτόματα.
Εάν δεν ξεκινήσει, πατήστε **▶||**.



Έλεγχος της αναπαραγωγής


- ▶||** Εναρξη, παύση ή συνέχιση της αναπαραγωγής.
- Διακοπή αναπαραγωγής.
- ▲ / ▼** Επιλέξτε άλμπουμ ή φάκελο.
- ◀◀ / ▶▶** Πατήστε για μετάβαση στο προηγούμενο ή στο επόμενο κομμάτι.
Πατήστε παρατεταμένα για αναζήτηση προς τα πίσω/ εμπρός σε ένα κομμάτι.
- ↺** Επαναλαμβανόμενη αναπαραγωγή ενός ή όλων των κομματιών.
- ⌂** Αναπαραγωγή κομματιών σε τυχαία σειρά.
- VOL +/-** Αύξηση ή μείωση της έντασης ήχου.

	Σίγαση ή επαναφορά του ήχου.
SOUND	Επιλογή προρρυθμισμένου ισοσταθμιστή.
DISPLAY	Προσαρμογή φωτεινότητας οθόνης.





Για να διαγράψετε το πρόγραμμα:
 Πατήστε δύο φορές .

Παράλειψη κομματιών

Κατά την αναπαραγωγή ενός CD:







Πατήστε  /  για να επιλέξετε κομμάτια.

Κατά την αναπαραγωγή ενός δίσκου MP3 και ενός USB:

- 1 Πατήστε  /  για να επιλέξετε άλμπουμ ή φάκελο.
- 2 Πατήστε  /  για επιλογή ενός κομματιού ή αρχείου.

Προγραμματισμός κομματιών

Αυτή η λειτουργία σας επιτρέπει να προγραμματίσετε 20 κομμάτια με τη σειρά που θέλετε.

- 1 Στη λειτουργία διακοπής, πατήστε **PROG** για να ενεργοποιήσετε τη λειτουργία προγράμματος.
 - ↳ Εμφανίζονται οι ενδείξεις **[PROG]** (Προγραμματισμός) και **[001 PR 01]**.
- 2 Για κομμάτια MP3, πατήστε  /  για να επιλέξετε ένα άλμπουμ.
- 3 Πατήστε  /  για να επιλέξετε κομμάτι και στη συνέχεια πατήστε **PROG** για επιβεβαίωση.
- 4 Επαναλάβετε τα βήματα 2 και 3 για να προγραμματίσετε περισσότερα κομμάτια.
- 5 Πατήστε   για αναπαραγωγή των προγραμματισμένων κομματιών.
 - ↳ Κατά τη διάρκεια της αναπαραγωγής, εμφανίζεται η ένδειξη **[PROG]** (Πρόγραμμα).

5 Ακρόαση ραδιοφώνου

Συντονιστείτε σε έναν ραδιοφωνικό σταθμό

Συμβουλή

- Τοποθετήστε την κεραία όσο το δυνατόν πιο μακριά από την τηλεόραση, το VCR ή άλλη πηγή ακτινοβολίας.
- Για βέλτιστη λήψη, προεκτείnete πλήρως και προσαρμόστε τη θέση της κεραίας.

- 1 Πατήστε **FM** για να επιλέξετε την πηγή FM.
- 2 Πατήστε και κρατήστε πατημένο το **◀◀ / ▶▶** για δύο δευτερόλεπτα τουλάχιστον.
↳ Ο δέκτης ραδιοφώνου συντονίζεται αυτόματα σε ένα σταθμό με ισχυρό σήμα λήψης.
- 3 Επαναλάβετε το βήμα 2 για συντονισμό σε περισσότερους σταθμούς.

Για να συντονιστείτε σε σταθμό με ασθενές σήμα λήψης:

Πατήστε επανειλημμένα **◀◀ / ▶▶** μέχρι να εντοπίσετε τη βέλτιστη λήψη.

Αυτόματος προγραμματισμός ραδιοφωνικών σταθμών

Σημείωση

- Μπορείτε να προγραμματίσετε μέχρι 20 προεπιλεγμένους ραδιοφωνικούς σταθμούς (FM).

Στη λειτουργία δέκτη, πατήστε **PROG** για περισσότερα από δύο δευτερόλεπτα,

προκειμένου να ενεργοποιήσετε τη λειτουργία αυτόματου προγραμματισμού.

- ↳ Όλοι οι διαθέσιμοι σταθμοί προγραμματίζονται με σειρά ανάλογη με την ισχύ λήψης της ζώνης συχνοτήτων.
- ↳ Ο πρώτος προγραμματισμένος ραδιοφωνικός σταθμός μεταδίδεται αυτόματα.

Μη αυτόματος προγραμματισμός ραδιοφωνικών σταθμών

- 1 Συντονιστείτε σε έναν ραδιοφωνικό σταθμό.
- 2 Πατήστε **PROG** για ενεργοποίηση της λειτουργίας προγραμματισμού.
↳ Στην οθόνη εμφανίζεται η ένδειξη **[PROG]** (Προγραμματισμός).
- 3 Πατήστε **▲ / ▼** για να εκχωρήσετε έναν αριθμό 1-20 στο συγκεκριμένο ραδιοφωνικό σταθμό και στη συνέχεια πατήστε **PROG** για επιβεβαίωση.
↳ Εμφανίζονται ο αριθμός προεπιλογής και η συχνότητα του προεπιλεγμένου σταθμού.
- 4 Επαναλάβετε τα βήματα 1-3 για να προγραμματίσετε και άλλους σταθμούς.

Σημείωση

- Για αντικατάσταση ενός προγραμματισμένου σταθμού, αποθηκεύστε κάποιον άλλο σταθμό στη θέση του.

Επιλογή προεπιλεγμένου ραδιοφωνικού σταθμού

Στη λειτουργία δέκτη, πατήστε **▲ / ▼** για να επιλέξετε έναν προεπιλεγμένο αριθμό.

6 Προσαρμογή ήχου

Οι ακόλουθες λειτουργίες ισχύουν για όλα τα υποστηριζόμενα πολυμέσα.

Επιλογή προκαθορισμένου ηχητικού εφέ

- Πατήστε επανειλημμένα **SOUND** για να επιλέξετε ένα προκαθορισμένο ηχητικό εφέ.
 - **DSC1, DSC2, DSC3, DSC4** και **DSC5**

Προσαρμογή επιπέδου έντασης

- Στο τηλεχειριστήριο, πατήστε επανειλημμένα **VOL +/-**.
- Στην κύρια μονάδα, περιστρέψτε το κουμπί έντασης ήχου.

Σίγαση ήχου

- Πατήστε **MUTE** για σίγαση ή επαναφορά του ήχου.

7 Άλλες λειτουργίες

Ρύθμιση ώρας αφύπνισης

Το προϊόν μπορεί να χρησιμοποιηθεί και ως ζυπηνητήρι. Ως πηγή αφύπνισης μπορείτε να επιλέξετε ένα δίσκο, το ραδιόφωνο FM ή αρχεία .mp3 σε μια συσκευή αποθήκευσης USB.

Σημείωση

- Βεβαιωθείτε ότι έχετε ρυθμίσει σωστά το ρολόι.
- Αν η επιλεγμένη πηγή αφύπνισης δεν είναι διαθέσιμη, το προϊόν μεταβαίνει αυτόματα στη λειτουργία FM.

- 1 Στην κανονική λειτουργία αναμονής, πατήστε παρατεταμένα **SLEEP/TIMER** για δύο δευτερόλεπτα.
↳ Τα ψηφία της ώρας αναβοσβήνουν.
↳ Εμφανίζεται η ένδειξη ☼.
- 2 Πατήστε **◀◀/▶▶** επανειλημμένα για να ρυθμίσετε την ώρα και στη συνέχεια πατήστε **SLEEP/TIMER** για επιβεβαίωση.
↳ Τα ψηφία των λεπτών αναβοσβήνουν.
- 3 Πατήστε **◀◀/▶▶** για να ρυθμίσετε τα λεπτά και στη συνέχεια πατήστε **SLEEP/TIMER** για επιβεβαίωση.
↳ Αναβοσβήνει η τελευταία επιλεγμένη πηγή αφύπνισης.
- 4 Πατήστε **◀◀/▶▶** για να επιλέξετε μια πηγή ήχου αφύπνισης (δίσκος, USB ή ραδιόφωνο), και στη συνέχεια πατήστε **SLEEP/TIMER** για επιβεβαίωση.
↳ Αναβοσβήνει η ένδειξη **VOL_XX** (το XX υποδεικνύει την ένταση του ήχου αφύπνισης).

- 5 Πατήστε **◀◀/▶▶** για να ρυθμίσετε την ένταση της αφύπνισης και στη συνέχεια πατήστε **SLEEP/TIMER** για επιβεβαίωση.

Ενεργοποίηση/απενεργοποίηση αφύπνισης

Σε λειτουργία αναμονής, πατήστε επανειλημμένα το **SLEEP/TIMER** για να ενεργοποιήσετε ή να απενεργοποιήσετε το χρονοδιακόπτη.

↳ Εάν η αφύπνιση είναι ενεργοποιημένη, εμφανίζεται η ένδειξη ☼.

Συμβουλή

- Ο χρονοδιακόπτης αφύπνισης δεν είναι διαθέσιμος στη λειτουργία AUDIO IN.

Σημείωση

- Αν επιλεγεί η πηγή CD/USB αλλά δεν υπάρχει δίσκος ή συνδεδεμένη συσκευή USB, επιλέγεται αυτόματα η πηγή TUNER.

Ρύθμιση χρονοδιακόπτη αυτόματης διακοπής λειτουργίας

Αυτό το μουσικό σύστημα μπορεί να μεταβαίνει αυτόματα σε λειτουργία αναμονής μετά από ένα καθορισμένο χρονικό διάστημα.

- Με το μουσικό σύστημα ενεργοποιημένο, πατήστε επανειλημμένα **SLEEP/TIMER** για να επιλέξετε ένα καθορισμένο χρονικό διάστημα (σε λεπτά).
↳ Όταν ο χρονοδιακόπτης διακοπής λειτουργίας είναι ενεργοποιημένος, εμφανίζεται η ένδειξη zZ².

Για να απενεργοποιήσετε το χρονοδιακόπτη αυτόματης διακοπής λειτουργίας

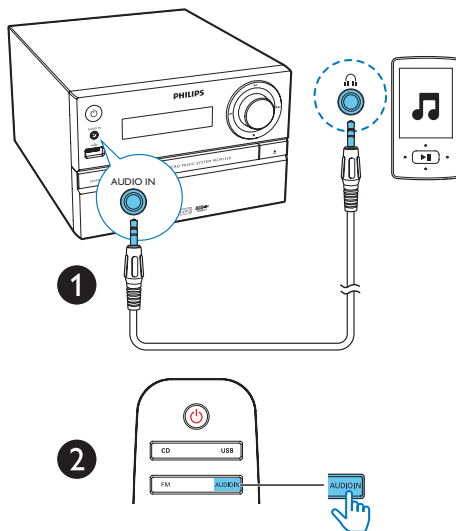
- Πατήστε επανειλημμένα **SLEEP/TIMER** μέχρι να εμφανιστεί η ένδειξη **[OFF]** (Απενεργοποίηση διακοπής λειτουργίας).
↳ Όταν ο χρονοδιακόπτης διακοπής λειτουργίας απενεργοποιείται, η ένδειξη **z^z** εξαφανίζεται.

Ακρόαση από εξωτερική συσκευή

Μέσω της μονάδας αυτής, μπορείτε επίσης να ακούσετε ήχο από μια εξωτερική συσκευή ήχου χρησιμοποιώντας ένα καλώδιο MP3 Link.

- 1 Συνδέστε το καλώδιο MP3 Link (δεν παρέχεται):
 - Στην υποδοχή **AUDIO IN** (3,5 mm) του προϊόντος
 - και στην υποδοχή ακουστικών μιας εξωτερικής συσκευής.
- 2 Πατήστε **AUDIO IN** για να επιλέξετε την πηγή **AUDIO IN**.

- 3 Ξεκινήστε την αναπαραγωγή της συσκευής (δείτε το εγχειρίδιο χρήσης της συσκευής).



8 Πληροφορίες προϊόντος



Σημείωση

- Οι πληροφορίες προϊόντος υπόκεινται σε αλλαγή χωρίς προειδοποίηση.

Προδιαγραφές

Ενισχυτής

Συνολική ισχύς εξόδου	Έως 30 W
Συχνότητα απόκρισης	60 Hz - 20 kHz, ±3 dB
Λόγος σήματος προς θόρυβο	≥ 75 dBA
Συνολική αρμονική παραμόρφωση	<1%
Είσοδος Aux	600 mV ± 100 mV RMS 22 kohm

Ηχεία

Εμπέδηση ηχείου	4 ohm
Όδηγός ηχείου	Πλήρους εύρους 3,5"
Ευαισθησία	83 ± 3 dB/m/W

Δέκτης (FM)

Εύρος συντονισμού	87,5-108 MHz
Πλέγμα συντονισμού	50 KHz
Ευαισθησία	
– Μονοφωνικός, λόγος σήματος προς θόρυβο 26dB	<22 dBf
– Στερεοφωνικός, λόγος σήματος προς θόρυβο 46dB	<45 dBf
Επιλεκτικότητα αναζήτησης	<30 dBf

Συνολική αρμονική παραμόρφωση	< 3%
Λόγος σήματος προς θόρυβο	>45 dB

USB

USB Direct, έκδοση	2.0 πλήρους ταχύτητας
--------------------	-----------------------

Δίσκος

Τύπος λείζερ	Ημιαγωγός
Διάμετρος δίσκου	12 εκ./8 εκ.
Υποστηριζόμενος δίσκος	CD-DA, CD-R, CD-RW, MP3-CD
DAC ήχου	24 Bits/44,1 KHz
Συνολική αρμονική παραμόρφωση	<3% (1 KHz)
Απόκριση συχνότητας	20 Hz - 20 kHz (44,1 KHz)
Λόγος σήματος προς θόρυβο	≥80 dBA

Γενικές πληροφορίες

Ρεύμα AC	100-240V~, 50/60 Hz
Κατανάλωση ενέργειας σε λειτουργία	< 20 W
Κατανάλωση ενέργειας κατά τη λειτουργία αναμονής Eco Power	< 0,5 W
Διαστάσεις	
– Κύρια μονάδα (Π x Υ x Β)	180 x 121 x 227 χιλ.
– Ηχείο (π x υ x β)	120 x 195 x 143 χιλ.
Βάρος	
- Κύρια μονάδα	1,54 κιλά
- Ηχείο	2 x 0,81 κιλά

Πληροφορίες δυνατότητας αναπαραγωγής μέσω USB

Συμβατές συσκευές USB:

- Μνήμη flash USB (USB2.0 ή USB1.1)
- Συσκευές αναπαραγωγής flash USB (USB2.0 ή USB1.1)
- Κάρτες μνήμης (απαιτείται πρόσθετη συσκευή ανάγνωσης κάρτας για να λειτουργεί με αυτή τη μονάδα)

Υποστηριζόμενες μορφές USB:

- USB ή μορμά αρχείου μνήμης FAT12, FAT16, FAT32 (μέγεθος τομέα: 512 byte)
- Ρυθμός bit MP3 (ρυθμός δεδομένων): 32-320 Kbps και μεταβλητός ρυθμός bit
- Ο μέγιστος αριθμός ένθετου καταλόγου είναι 8 επίπεδα
- Αριθμός άλμπουμ/φακέλων: μέγιστο 99
- Αριθμός κομματιών/τίτλων: μέγιστο 999
- Όνομα αρχείου σε Unicode UTF8 (μέγιστο μήκος: 32 byte)

Μη υποστηριζόμενες μορφές USB:

- Κενά άλμπουμ: κενό άλμπουμ είναι το άλμπουμ που δεν περιέχει αρχεία MP3/WMA, και δεν θα εμφανίζεται στην οθόνη.
- Τα μη υποστηριζόμενα μορμά αρχείων παραλείπονται. Για παράδειγμα, τα έγγραφα word (.doc) ή τα αρχεία MP3 με επέκταση .dlf παραβλέπονται και δεν πραγματοποιείται αναπαραγωγή τους.
- Αρχεία ήχου WMA, AAC, WAV, PCM
- Αρχεία WMA με προστασία DRM (.wav, .m4a, .m4p, .mp4, .aac)
- Αρχεία WMA σε μορφή Lossless

Υποστηριζόμενα μορμά δίσκου MP3

- ISO9660, Joliet
- Μέγιστος αριθμός τίτλων: 128 (ανάλογα με το μήκος ονόματος αρχείου)
- Μέγιστος αριθμός άλμπουμ: 99
- Υποστηριζόμενες συχνότητες δειγματοληψίας: 32 kHz, 44,1 kHz, 48 kHz
- Υποστηριζόμενοι ρυθμοί bit: 32~256 (kbps), μεταβλητοί ρυθμοί bit

9 Αντιμετώπιση προβλημάτων



Προειδοποίηση

- Μην αφαιρείτε ποτέ το περίβλημα αυτής της συσκευής.

Για να εξακολουθεί να ισχύει η εγγύηση, μην επιχειρήσετε να επιδιορθώσετε το σύστημα μόνοι σας.

Εάν αντιμετωπίσετε προβλήματα κατά τη χρήση της συσκευής, ελέγξτε τα παρακάτω σημεία πριν ζητήσετε επισκευή. Αν δεν λυθεί το πρόβλημα, επισκεφτείτε τον ιστότοπο της Philips (www.philips.com/support). Όταν επικοινωνείτε με τη Philips, φροντίστε να βρίσκεστε κοντά στη συσκευή και να έχετε πρόχειρο τον αριθμό μοντέλου και τον αριθμό σειράς.

Η συσκευή δεν τροφοδοτείται με ρεύμα

- Βεβαιωθείτε ότι το καλώδιο τροφοδοσίας AC είναι συνδεδεμένο σωστά.
- Βεβαιωθείτε ότι από την πρίζα περνάει ρεύμα.
- Ως χαρακτηριστικό εξοικονόμησης ενέργειας, το σύστημα απενεργοποιείται αυτόματα έπειτα από 15 λεπτά αφού ολοκληρωθεί η αναπαραγωγή του κομματιού και δεν χρησιμοποιηθεί κανένα πλήκτρο ελέγχου.

Δεν παράγεται ήχος ή ο ήχος είναι κακής ποιότητας

- Ρυθμίστε την ένταση του ήχου.
- Βεβαιωθείτε ότι τα ηχεία είναι σωστά συνδεδεμένα.
- Ελέγξτε αν τα γυμνά καλώδια των ηχείων είναι στερεωμένα.

Η μονάδα δεν ανταποκρίνεται

- Αποσυνδέστε και επανασυνδέστε το βύσμα τροφοδοσίας AC και, στη

συνέχεια, ενεργοποιήστε τη μονάδα ξανά.

- Για εξοικονόμηση ενέργειας, το σύστημα απενεργοποιείται αυτόματα μετά την πάροδο 15 λεπτών εάν έχει ολοκληρωθεί η αναπαραγωγή του κομματιού και δεν πατηθεί κανένα κουμπί ελέγχου.

Το τηλεχειριστήριο δεν λειτουργεί

- Πριν πατήσετε οποιοδήποτε κουμπί λειτουργίας, επιλέξτε πρώτα τη σωστή πηγή από το τηλεχειριστήριο και όχι από την κύρια μονάδα.
- Μειώστε την απόσταση ανάμεσα στο τηλεχειριστήριο και τη μονάδα.
- Τοποθετήστε την μπαταρία με τη σωστή πολικότητα (σύμβολα +/-) όπως υποδεικνύεται.
- Αντικαταστήστε τη μπαταρία.
- Στρέψτε το τηλεχειριστήριο απευθείας προς τον αισθητήρα που βρίσκεται στην πρόσοψη της μονάδας.

Δεν εντοπίζεται δίσκος

- Εισαγάγετε ένα δίσκο.
- Βεβαιωθείτε ότι ο δίσκος δεν έχει τοποθετηθεί ανάποδα.
- Περιμένετε μέχρι να καθαρίσει η υγρασία που έχει συγκεντρωθεί στο φακό.
- Αντικαταστήστε ή καθαρίστε το δίσκο.
- Χρησιμοποιήστε ένα ολοκληρωμένο CD ή έναν δίσκο σωστού φορμά.

Δεν είναι δυνατή η αναπαραγωγή ορισμένων αρχείων από συσκευή USB

- Ο αριθμός φακέλων ή αρχείων στη συσκευή USB υπερβαίνει το καθορισμένο όριο. Αυτό δεν αποτελεί δυσλειτουργία.
- Το φορμά των αρχείων αυτών δεν υποστηρίζεται.

Η συσκευή USB δεν υποστηρίζεται

- Η συσκευή USB δεν είναι συμβατή με τη μονάδα. Δοκιμάστε άλλη συσκευή.

Κακή ραδιοφωνική λήψη

- Αυξήστε την απόσταση μεταξύ της μονάδας και της τηλεόρασης ή άλλων πηγών ακτινοβολίας.
- Επεκτείνετε πλήρως την κεραία FM.

Ο χρονοδιακόπτης δεν λειτουργεί

- Ρυθμίστε σωστά το ρολόι.
- Ενεργοποιήστε το χρονοδιακόπτη.

Η ρύθμιση ρολογιού/χρονοδιακόπτη

διαγράφηκε

- Υπήρξε διακοπή ρεύματος ή το καλώδιο ρεύματος αποσυνδέθηκε.
- Ρυθμίστε ξανά το ρολόι/χρονοδιακόπτη.



Copyright © 2015 Gibson Innovations Limited. Revised Edition © 2017

This product has been manufactured by, and is sold under the responsibility of Gibson Innovations Ltd., and Gibson Innovations Ltd. is the warrantor in relation to this product. Philips and the Philips Shield Emblem are registered trademarks of Koninklijke Philips N.V. and are used under license.

MCM1350_12_UM_V3.0

