

كتمدخ ي ف أمئاد

نم م عد دلا ي لع لصح او ك جت نم لجس
www.philips.com/welcome

AD330



مدخ تس م لا لي لد

PHILIPS

المحتويات

4	1	هام:
4	2	مكبر الصوت لإرساء الأجهزة
4		مقدمة
4		محتويات الصندوق
5		نظرة عامة حول الوحدة الرئيسية
6	3	الشرع في العمل
6		توصيل الطاقة
6	4	تشغيل
6		التشغيل من جهاز iPod/iPhone
7		التشغيل من جهاز صوت خارجي
7	5	معلومات عن المنتج
7		المواصفات
8	6	استكشاف الأخطاء وإصلاحها
8	7	إشعار
8		إعادة التدوير

2 مكبر الصوت لإرساء الأجهزة

تهانينا على شرائك المنتج، ومرحباً بك في Philips!
للاستفادة بالكامل من الدعم الذي تقدمه Philips، قم
بتسجيل منتجك في www.philips.com/welcome.
إذا اتصلت بشركة Philips، فسيتم سؤالك عن طراز
هذا الجهاز ورقمه التسلسلي. يقع رقم الطراز والرقم
التسلسلي في الجهة السفلى من الجهاز. سجّل الأرقام
هنا:
رقم الطراز: _____
الرقم التسلسلي: _____

مقدمة

باستخدام مكبر الصوت لإرساء الأجهزة هذا، يمكنك
الاستمتاع بالمقاطع الصوتية من جهاز iPod/iPhone، ومن
أجهزة صوت خارجية أخرى.

محتويات الصندوق

تحقق من محتويات الحزمة الخاصة بك وتعرّف إليها:

- الوحدة الرئيسية
- محوّل طاقة تيار متناوب
- دليل البدء السريع

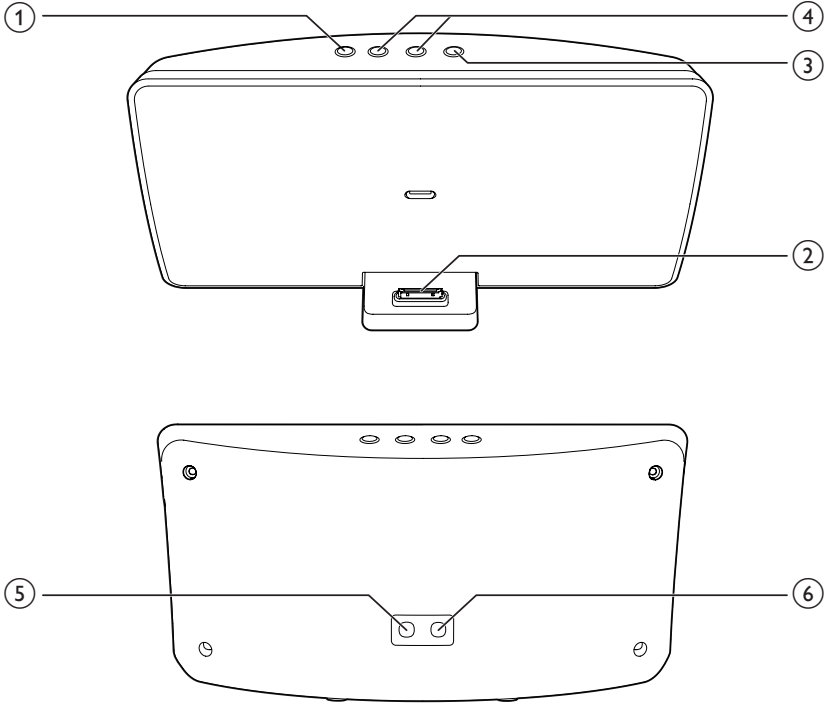
- اقرأ هذه الإرشادات.
- انتبه إلى كل التحذيرات.
- اتبع كل الإرشادات.
- لا تستخدم هذا الجهاز بالقرب من الماء.
- لا تقم بسد أي فتحات تهوية. تُنتج المنتج باتباع تعليمات الشركة المصنّعة.
- لا تُنّب هذا الجهاز بالقرب من أي مصادر حرارة مثل المشاععات أو فتحات التحكم في الحرارة أو الأفران أو أي أجهزة أخرى (بما فيها مكبرات الصوت) التي تُنتج السخونة.
- اعمل على حماية سلك الطاقة بحيث لا يتم المشي أو الضغط عليه، وخاصة عند المقابس. والمأخذ التوافقية والنقطة التي تخرج عندها من الجهاز.
- استخدم التركيبات/الملحقات المحددة من الشركة المصنعة فقط.
- افضل الطاقة عن الجهاز أثناء العواصف الرعدية أو عند عدم استخدامه لفترات طويلة.
- أوكل أعمال الخدمة والصيانة لفريق الخدمة المؤهل. يستوجب القيام بأعمال الصيانة لدى تضرر الجهاز بأي شكل من الأشكال. كمثّل تضرر سلك الطاقة أو المقابس أو تسرب سائل إلى الجهاز أو سقوط أغراض عليه أو كذلك تعرض الجهاز للمطر أو الرطوبة أو عدم اشتغاله بشكل طبيعي أو سقوطه.
- لا يجوز تعريض الجهاز للتقطير أو البلل.
- لا تضع أي مصادر خطر على الجهاز (على سبيل المثال الأغراض التي تحتوي على سوائل والشموع المضاءة).
- يجب أن تبقى خاصية فصل الجهاز جاهزة للتشغيل حيث يتم استخدام محوّل التوصيل المباشر لفصل الجهاز.

تحذير



- لا تقم أبداً بإزالة غلاف هذا الجهاز.
- لا تضع أبداً هذا الجهاز على معدات كهربائية أخرى.
- احرص على توفير الوصول السهل في كل الأوقات إلى سلك الطاقة أو المقابس أو المحوّل لفصل هذا الجهاز عن الطاقة.

نظرة عامة حول الوحدة الرئيسية



- ①  • كتم الصوت.
- ② • منصة لجهاز iPod/iPhone
- ③  • بدء التشغيل أو إيقافه مؤقتًا.
- ④ **-/+ VOL** • ضبط مستوى الصوت.
- ⑤ **MP3-LINK** • توصيل جهاز صوت خارجي.
- ⑥ **DC IN** • توصيل طاقة التيار المتناوب.

3 الشروع في العمل

4 تشغيل

اتبع دائمًا التعليمات الواردة في هذا الفصل حسب تسلسلها.

التشغيل من جهاز iPod/iPhone

يمكنك الاستمتاع بالصوت من جهاز iPod/iPhone عبر مكبر الصوت لإرساء الأجهزة هذا.

توصيل الطاقة

تنبيه

- خطر تلف المنتج! تأكد من أن الجهد الكهربائي لوحدة التزويد بالطاقة يطابق قيمة الجهد الكهربائي المطبوعة في الجهة السفلى من مكبر الصوت لإرساء الأجهزة هذا.
- خطر حدوث صدمة كهربائية! عند فصل محوّل طاقة التيار المتناوب، اسحب القابس من المأخذ دائمًا. لا تسحب الكبل أبدًا.

جهاز iPod/iPhone المتوافق

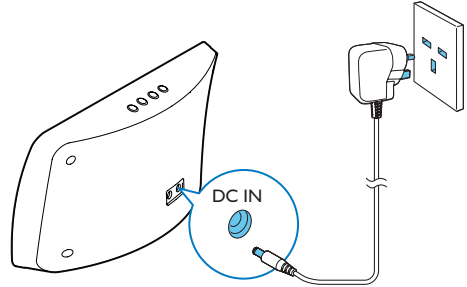
يدعم مكبر الصوت لإرساء الأجهزة طرازات iPod/iPhone التالية:

- مصنوع للأجهزة التالية.
- iPod touch (الجيل الأول والثاني والثالث والرابع والخامس والسادس)
- iPod الكلاسيكي
- iPod nano (الجيل الأول والثاني والثالث والرابع والخامس والسادس)
- iPhone 4S
- iPhone 4
- iPhone 3GS
- iPhone 3G
- iPhone

- قم بتوصيل محوّل طاقة التيار المتناوب بما يلي:
- مأخذ DC IN في الجهة الخلفية من مكبر الصوت لإرساء الأجهزة.
 - مأخذ الحائط.

الاستماع إلى جهاز iPod/iPhone

- 1 ضع جهاز iPod/iPhone على المنصة.
- 2 شغّل الملفات الصوتية على iPod/iPhone.
- 3 لضبط مستوى الصوت، اضغط على VOL +/- .
- 4 لكتم الصوت، اضغط على .



5 معلومات عن المنتج

ملاحظة

- تخضع معلومات المنتج للتغيير من دون إشعار مسبق.

المواصفات

مضخم إشارة الصوت

قدرة الإخراج الإجمالية 8 واط

نسبة الإشارة إلى الضجيج < 62 ديسيبل (dBA)

وصلة MP3 650 مللي فولت RMS

معلومات عامة

طاقة التيار المتناوب الطراز: 080--AS110

(Philips) AI130

الإدخال: 100-240 فولت

60/50 هرتز: 0.5 أمبير

الإخراج: 8.0 فولت === 1.3 أمبير

أمبير

استهلاك الطاقة أثناء التشغيل 15 واط

استهلاك الطاقة أثناء وضع

الاستعداد > 0.5 واط

العدد الأقصى حمولة لجهاز

iPod/iPhone 5 فولت === 1 أمبير

الأبعاد

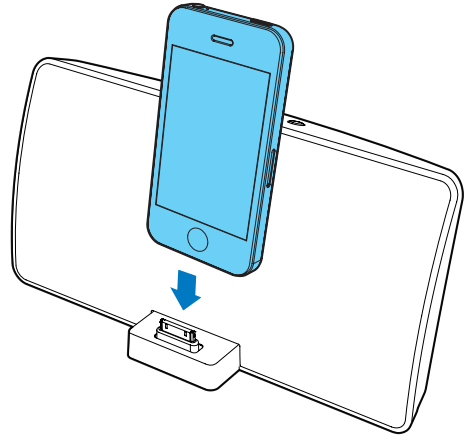
- الوحدة الرئيسية

(العرض X الارتفاع X العمق) 103 x 130 x 261 مم

الوزن

- الوحدة الرئيسية 0.9 كجم

- مع التعبئة 1.5 كجم



إخراج جهاز iPod/iPhone:

اسحب جهاز iPod/iPhone إلى خارج المنصة.

شحن جهاز iPod/iPhone

عندما يكون مكبر الصوت لإرساء الأجهزة موصولاً بالطاقة.

يبدأ تلقائيًا شحن جهاز iPod/iPhone المنبَت.

التشغيل من جهاز صوت خارجي

ملاحظة

- تأكد من عدم تثبيت أي جهاز iPod/iPhone على مكبر الصوت.

1 قم بتوصيل كبل MP3 Link (غير متوفر مع الجهاز) بما يلي:

- مأخذ MP3 LINK في الجهة الخلفية من مكبر الصوت لإرساء الأجهزة.

- مأخذ سماعة الرأس على جهاز خارجي.

2 اضغط على ►► لتشغيل الموسيقى على الجهاز (راجع دليل مستخدم الجهاز).

6 استكشاف الأخطاء وإصلاحها

7 إشعار

قد تؤدي أي تغييرات أو تعديلات على هذا الجهاز لم يوافق عليها قسم Philips Consumer Lifestyle بشكل صحيح إلى إبطال تخويل المستخدم تشغيل الجهاز.



تعني العبارة "Made for iPod" و "Made for iPhone" أنه قد تم تصميم أكسسوار إلكتروني لوصله خديداً بجهاز iPod أو iPhone على التوالي. وقد صادقت عليه الشركة المطورة لتلبية معايير الأداء الخاصة بـ Apple. لا تتحمل شركة Apple أي مسؤولية في ما يتعلق بتشغيل هذا الجهاز أو التزامه بمعايير السلامة والمعايير التنظيمية. جدر الإشارة إلى أن استخدام هذا الأكسسوار مع iPod أو iPhone قد يؤثر في الأداء اللاسلكي. iPod و iPhone عبارة عن علامتين تجاريتين لشركة Apple Inc. مسجلتين في الولايات المتحدة وبلدان أخرى.



يتوافق هذا المنتج مع متطلبات تداخل ترددات الراديو الخاصة بالمجموعة الأوروبية.

إعادة التدوير



تم تصميم المنتج وتصنيعه من أجود المواد والمكونات القابلة لإعادة التدوير وإعادة الاستخدام. حين ترى على المنتج رمز سلة المهملات ذات العجلات مشطوباً، فهذا يعني أن المنتج معتمد من قبل التوجيه الأوروبي 2002/96/EC.



لا تتخلص أبداً من المنتج مع سائر النفايات المنزلية. يرجى الاطلاع على القوانين المحلية المتعلقة بمجموعة المنتجات الكهربائية والإلكترونية المنفصلة، إن التلخص السليم من



• لا نقم أبداً بإزالة غلاف الجهاز.

لكي يبقى الضمان صالحاً، لا تحاول إطلاقاً إصلاح المنتج بنفسك.

إذا واجهت مشكلة ما أثناء استخدام هذا الجهاز، خقق من النقاط التالية قبل طلب الخدمة. إذا بقيت المشكلة بدون حل، انتقل إلى صفحة Philips على ويب (www.philips.com/support) عند الاتصال بشركة Philips. تأكد من وجود الجهاز في مكان مجاور ومن معرفة رقم الطراز والرقم التسلسلي.

لا توجد طاقة

- تأكد من توصيل قابس طاقة التيار المتناوب للوحدة بشكل صحيح.
- تأكد من وجود طاقة في مأخذ التيار المتردد.

الصوت غير موجود

- ضبط مستوى الصوت.

لا استجابة من الوحدة

- افصل قابس طاقة التيار المتناوب وعاود توصيله، ثم شغل الوحدة من جديد.

المنتجات القديمة يمنع أي نتائج سلبية محتملة على البيئة وصحة الإنسان معاً.
معلومات حول البيئة

لقد تم الاستغناء عن كل التغليفات غير الضرورية. لقد حاولنا استخدام تغليف يسهل فصله إلى ثلاث مواد: ورق مقوى (صندوق)، إسفنجة البوليسترين (مخفف الصدمات) والبوليثيلين (الأكياس واللوحه الإسفنجية الواقية). يتكوّن نظامك من مواد يمكن إعادة تدويرها وإعادة استخدامها إذا تم تفكيكه من قبل شركة متخصصة. يُرجى الالتزام بالأنظمة المحلية المتعلقة بالتخلص من مواد التغليف والبطاريات المستهلكة والمعدات القديمة.



Specifications are subject to change without notice
© 2012 Koninklijke Philips Electronics N.V.
All rights reserved.

AD330_05_UM_V1.0

