

PHILIPS

Headphones

2000 Series

TAT2205 | TAT2235 | TAT2245



Manuale utente

Registrare il prodotto e richiedere assistenza all'indirizzo
www.philips.com/support

Sommario

1	Importanti istruzioni sulla sicurezza	2
	Sicurezza per l'udito	2
	Informazioni generali	2

2	I tuoi Auricolari Bluetooth	3
	Contenuto della confezione	3
	Altri dispositivi	3
	Panoramica sugli auricolari wireless Bluetooth	4

3	Guida introduttiva	5
	Carica della batteria.	5
	Spia LED della batteria sulla custodia di ricarica	5
	Come effettuare il primo abbinamento degli auricolari con il dispositivo Bluetooth	6
	Abbinamento di un singolo auricolare (modalità Mono)	7
	Accoppiare gli auricolari con un altro dispositivo Bluetooth	7

4	Utilizzo degli auricolari	7
	Collegamento degli auricolari ad un dispositivo Bluetooth	7
	Accensione/spegnimento	8
	Gestione delle chiamate e della musica	8
	Stato spia LED	8
	Spia LED dello stato batteria sugli auricolari	9
	Come indossarli	9

5	Reset degli auricolari alle impostazioni di fabbrica	9
----------	---	----------

6	Dati tecnici	10
----------	---------------------	-----------

7	Avviso	11
	Dichiarazione di conformità	11
	Smaltimento del tuo vecchio prodotto e della batteria	11
	Conformità EMF (campi elettromagnetici)	11
	Informazioni per il rispetto ambientale	12
	Dichiarazione di conformità	12

8	Domande frequenti	13
----------	--------------------------	-----------

I Importanti Istruzioni sulla sicurezza

Sicurezza per l'udito



Pericolo

- Per evitare danni all'udito, limitare il tempo di utilizzo delle cuffie ad alto volume e impostare un livello di volume sicuro. Più alto è il volume, minore è il tempo di ascolto che rientra nei parametri di sicurezza.

Quando si utilizzano gli auricolari, attenersi alle indicazioni seguenti.

- La riproduzione deve avvenire a un volume ragionevole e per periodi di tempo non eccessivamente lunghi.
- Non alzare il volume dopo che l'orecchio si è adattato.
- Non alzare il volume a un livello tale da non sentire i suoni circostanti.
- Nelle situazioni pericolose è necessario prestare attenzione o interrompere temporaneamente l'ascolto.
- Un livello di pressione sonora eccessivo di cuffie e auricolari può provocare la perdita dell'udito.
- È sconsigliabile utilizzare le cuffie coprendo entrambe le orecchie mentre si guida; tale utilizzo potrebbe essere considerato illegale in alcune zone/paesi.
- Per la propria sicurezza, evitare di distrarsi ascoltando musica o con telefonate mentre ci si trova nel traffico oppure in altri ambienti potenzialmente pericolosi.

Informazioni generali

Per evitare danni o anomalie di funzionamento:

Attenzione

- Non esporre le cuffie a temperature troppo elevate.
- Non far cascare le cuffie.
- Non esporre le cuffie a gocce o schizzi.
- Evitare di immergere le cuffie in acqua.
- Non utilizzare alcun agente pulente che contenga alcol, ammoniaca, benzene o sostanze abrasive.
- Per la pulizia del prodotto, utilizzare un panno morbido inumidito con poca acqua o sapone delicato diluito.
- La batteria integrata non deve essere esposta a temperature eccessivamente alte quali luce solare, fuoco e così via.
- Se la batteria non viene sostituita correttamente, si possono verificare esplosioni. Sostituire solo con una batteria uguale o equivalente.

Informazioni sulle temperature e l'umidità di esercizio e a riposo

- Utilizzare o conservare in un luogo dove la temperatura è compresa tra 0°C (32°F) e 60°C (140°F) (fino al 90% di umidità relativa).
- Alle basse o alle alte temperature, la durata delle batterie potrebbe ridursi.

2 I tuoi Auricolari Bluetooth



Guida di avvio rapido

Congratulazioni per l'acquisto e benvenuto in Philips! Per trarre il massimo vantaggio dall'assistenza fornita da Philips, registrare il proprio prodotto su www.philips.com/welcome.

Con questi auricolari wireless Philips è possibile:

- effettuare comodamente chiamate wireless senza utilizzare le mani;
- ascoltare e gestire musica in modalità wireless;
- passare dalle chiamate alla musica;

Altri dispositivi

Un telefono o un dispositivo mobile (ad esempio un notebook, PDA, adattatore Bluetooth, lettore MP3, ecc.) che supporta il Bluetooth ed è compatibile con gli auricolari. (vedere 'Dati tecnici' a pagina 10).

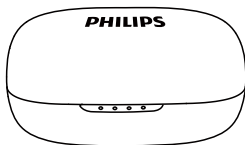
Contenuto della confezione



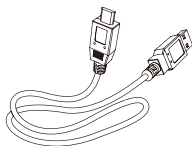
Intra-auricolari true wireless Philips TAT2205 | TAT2235 | TAT2245



Inserti auricolari sostituibili x 2 paia

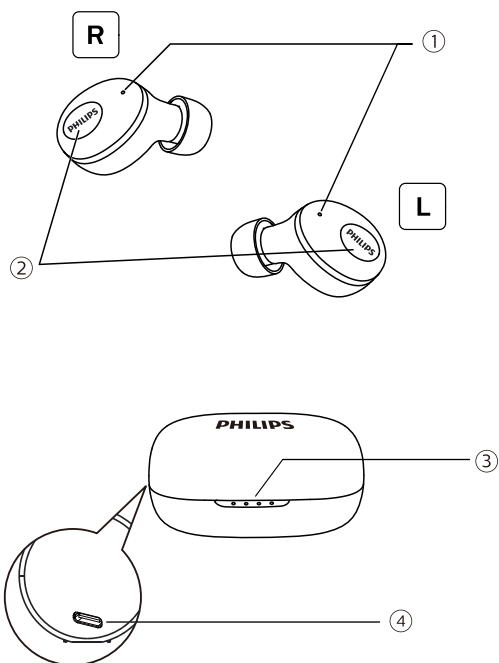


Custodia con caricatore



Cavo di ricarica USB-C (solo per la ricarica)

Panoramica sugli auricolari wireless Bluetooth



- ① Microfono e spia LED (auricolare)
- ② Pulsanti multi-funzione
- ③ Spia LED (custodia di ricarica)
- ④ Alloggiamento ricarica USB-C

3 Guida introduttiva

Carica della batteria.

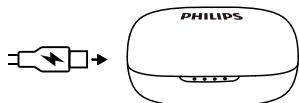
Nota

- Prima di usare gli auricolari per la prima volta, posizionarli nella custodia di ricarica e ricaricare la batteria per 2 ore al fine di garantire una capacità e una durata ottimali.
- Utilizzare solo il cavo di ricarica USB originale per evitare danni.
- Terminare la chiamata prima di caricare gli auricolari poiché questi si spengono quando si collegano per le operazioni di ricarica.

Custodia di ricarica

Collegare un'estremità del cavo USB alla custodia di ricarica e un'altra estremità alla fonte di alimentazione.

- ↳ La custodia di ricarica inizia a caricarsi.
- Il processo di carica è confermato dalla luce LED blu sul pannello frontale.
- Quando la custodia di ricarica è completamente carica, la luce blu si accende.



Suggerimento

- La custodia di ricarica funge da batteria di backup portatile per la ricarica degli auricolari. Quando la custodia di ricarica è completamente carica, supporta 3 cicli di ricarica completi per gli auricolari.

Spia LED della batteria sulla custodia di ricarica

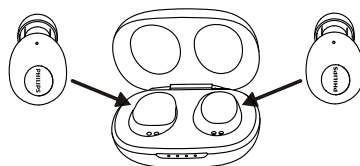
Durante la ricarica degli auricolari, il LED blu si accende.

- Il 4° LED blu lampeggia una volta ogni 1s e gli altri restano accesi con la carica al 75-100%.
- Il 1° e 2° LED blu rimangono accesi ed il 3° e 4° si accendono successivamente, lampeggiando una volta ogni 1s con la carica al 50-75%.
- Il 1° LED blu rimane acceso ed il 2°, 3° e 4° si accendono successivamente, lampeggiando una volta ogni 1s con la carica al 25-50%.
- 4 LED blu lampeggiano ogni 1s con la carica al 0-25%.

Auricolari

Posizionare gli auricolari nella custodia di ricarica.

- ↳ Gli auricolari iniziano a caricarsi.
- Il processo di carica è confermato dalla luce LED bianca sugli auricolari.
- Quando gli auricolari sono completamente carichi, la luce bianca si spegne.

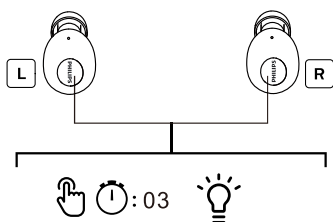


Suggerimento

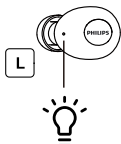
- Normalmente, una carica completa richiede 2 ore (per gli auricolari o per la custodia di ricarica).

Come effettuare il primo abbinamento degli auricolari con il dispositivo Bluetooth

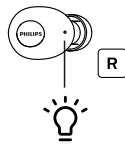
- 1 Assicurarsi che gli auricolari siano completamente carichi.
- 2 Accensione automatica: aprire la custodia di ricarica, gli auricolari sono carichi e la spia LED blu lampeggia per 3 volte con il messaggio vocale "power on"; Accensione manuale: premere e tenere premuti i pulsanti multifunzione su entrambi gli auricolari per circa 3s.



- ↳ Il LED dell'auricolare destro lampeggia alternativamente in bianco e blu, ed il LED dell'auricolare sinistro è spento per 10s e il LED blu lampeggia una volta.
- ↳ Entrambi gli auricolari sono ora accesi e sono accoppiati tra loro.
- ↳ Gli auricolari sono ora in modalità di abbinamento e sono pronti per l'accoppiamento con un dispositivo Bluetooth (ad es. un telefono cellulare).



Il LED blu lampeggia una volta ogni 10s



Il LED lampeggia alternativamente in bianco e blu

- 3 Attivare la funzione Bluetooth del dispositivo Bluetooth.
- 4 Accoppiare gli auricolari con il dispositivo Bluetooth. Fare riferimento al manuale utente del telefono cellulare in uso.
 - ↳ Nell'auricolare di destra, viene riprodotta la conferma vocale "Connected", il LED si spegne su entrambi gli auricolari e lampeggia 1 volta ogni 10s. È possibile utilizzare il dispositivo per riprodurre musica o effettuare una chiamata.

Nota

- Dopo l'accensione, se gli auricolari non trovano alcun dispositivo Bluetooth collegato in precedenza, passano automaticamente alla modalità di abbinamento.

L'esempio seguente mostra come associare gli auricolari al dispositivo Bluetooth.

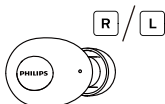
- 1 Attivare la funzione Bluetooth del dispositivo Bluetooth, selezionare **Philips TAT2205 | TAT2235 | TAT2245**
- 2 Inserire la password degli auricolari "**0000**" (4 zero) se richiesto. Per i dispositivi Bluetooth con Bluetooth 3.0 o superiore, non è necessario inserire una password.



**Philips TAT2205/
TAT2235/ TAT2245**

Abbinamento di un singolo auricolare (modalità Mono)

- 1 Togliere l'auricolare di destra ("Master device") dalla custodia di ricarica, l'auricolare si accenderà automaticamente. Si udirà il riscontro vocale "Power on" nell'auricolare di destra.



- 2 Attivare la funzione Bluetooth sul dispositivo, cercare "Philips TAT2205 | TAT2235 | TAT2245" e toccare per effettuare il collegamento. (fare riferimento a P.6)



Philips TAT2205/
TAT2235/ TAT2245

- 3 Una volta che l'abbinamento è stato effettuato correttamente, si udirà la conferma vocale "Connected" e la spia luminosa si spegnerà.

Accoppiare gli auricolari con un altro dispositivo Bluetooth

Se si dispone di un altro dispositivo Bluetooth che si desidera accoppiare con gli auricolari, assicurarsi che la funzione Bluetooth in qualsiasi altro dispositivo precedentemente accoppiato o connesso sia disattivata. Quindi, seguire la procedura descritta in 'Come effettuare il primo abbinamento degli auricolari con il dispositivo Bluetooth'.

Nota

- Gli auricolari archiviano in memoria l'ultimo dispositivo collegato. Se si prova ad associare più di 2 dispositivi, il dispositivo associato per primo verrà sostituito dall'ultimo.

4 Utilizzo degli auricolari

Collegamento degli auricolari ad un dispositivo Bluetooth

- 1 Attivare la funzione Bluetooth del dispositivo Bluetooth.
- 2 Togliere entrambi gli auricolari dalla custodia di ricarica, gli auricolari si accenderanno e si ricollegheranno automaticamente.
 - ↳ Se non viene collegato alcun dispositivo, gli auricolari si spegneranno automaticamente dopo 5 minuti.
 - ↳ Entrambi gli auricolari sono ora accesi e sono accoppiati automaticamente tra loro.
 - ↳ Gli auricolari cercheranno l'ultimo dispositivo Bluetooth collegato e si ricollegheranno automaticamente ad esso. Se l'ultimo dispositivo collegato non è disponibile, gli auricolari tenteranno di ricollegarsi al penultimo dispositivo collegato.

Suggerimento

- Gli auricolari non possono essere collegati a più di un dispositivo contemporaneamente. Se si dispone di due dispositivi Bluetooth accoppiati, attivare la funzione Bluetooth solo del dispositivo che si desidera collegare.
- Se si attiva la funzione Bluetooth del dispositivo Bluetooth dopo aver acceso gli auricolari, è necessario accedere al menu Bluetooth del dispositivo e collegare gli auricolari al dispositivo manualmente.

Nota

- Se gli auricolari non riescono a connettersi a nessun dispositivo Bluetooth entro 5 minuti, si spegneranno automaticamente per risparmiare la batteria.
- In alcuni dispositivi Bluetooth, la connessione potrebbe non essere automatica. In questo caso, è necessario accedere al menu Bluetooth del dispositivo e collegare manualmente gli auricolari al dispositivo Bluetooth.

Accensione/spengimento

Attività	Pulsante multifunzione	Operazione
Accendere gli auricolari	Auricolari destro e sinistro	Togliere entrambi gli auricolari dalla custodia di ricarica o tenere premuto per 3 secondi.
Spegnere gli auricolari.		Posizionare entrambi gli auricolari nella custodia di ricarica.
	Auricolari destro e sinistro	Tenere premuto per 5 secondi.

Gestione delle chiamate e della musica

Controllo della musica

Attività	Pulsante multifunzione	Operazione
Riproduzione o messa in pausa della musica.	Auricolari destro e sinistro	Premere una volta
Avanzamento traccia	Auricolare sinistro	Tenere premuto per 2 secondi
Traccia precedente	Auricolare destro	Tenere premuto per 2 secondi

Controllo delle chiamate

Attività	Pulsante multifunzione	Operazione
Rispondere/aggiungere una chiamata.	Auricolari destro e sinistro	Premere una volta
Rifiutare una chiamata in arrivo	Auricolari destro e sinistro	Tenere premuto per 1 secondo

Controllo vocale

Attività	Pulsante multifunzione	Operazione
Siri/Google	Auricolari destro e sinistro	Premere due volte

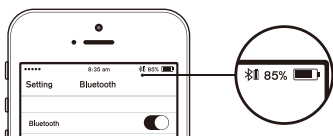
Stato spia LED

Stato auricolari	Spia
Gli auricolari sono collegati ad un dispositivo Bluetooth.	La luce bianca a LED si spegne e la luce blu lampeggia una volta ogni 10s.
Gli auricolari sono accesi	Il LED bianco lampeggia 3 volte
Gli auricolari sono in modalità di abbinamento	Il LED bianco e blu lampeggiano
Gli auricolari sono accesi ma non sono collegati ad un dispositivo Bluetooth.	Il LED bianco e blu lampeggiano. Se non è possibile stabilire alcuna connessione, gli auricolari si spegneranno da soli entro 5 minuti.
Batteria scarica (auricolari).	Si sentirà il messaggio "battery low" riprodotto dagli auricolari. Il LED bianco lampeggia due volte.

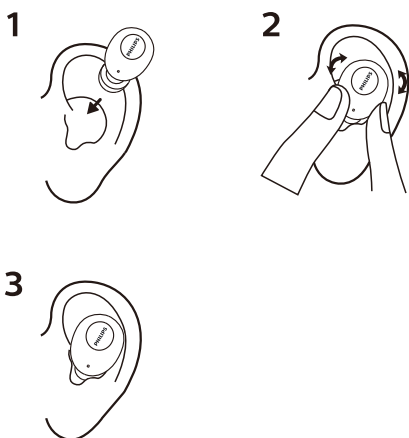
Batteria scarica (custodia di ricarica).	Si accende solo il primo LED blu.
Batteria completamente carica (auricolari).	Il LED bianco sugli auricolari è spento.
Batteria completamente carica (custodia di ricarica).	I quattro LED blu sulla custodia di ricarica sono accesi.

Spia LED dello stato batteria sugli auricolari

Sul dispositivo Bluetooth, dopo averlo collegato agli auricolari, compare un indicatore del livello della batteria degli stessi.



Come indossarli



5 Reset degli auricolari alle impostazioni di fabbrica

In caso di problemi di accoppiamento o di connessione, è possibile seguire la seguente procedura per effettuare il reset alle condizioni di fabbrica dei propri auricolari.

- 1 Sul dispositivo Bluetooth, andare nel menu Bluetooth e rimuovere **Philips TAT2205 | TAT2235 | TAT2245** dall'elenco dei dispositivi.
- 2 Disattivare la funzione Bluetooth del dispositivo Bluetooth.
- 3 Rimettere entrambi gli auricolari nella custodia di ricarica. Su entrambi gli auricolari lampeggerà il led bianco. Tenere premuto il pulsante funzione di entrambi gli auricolari per 4 secondi, fino a quando il led bianco sugli auricolari lampeggia due volte.
- 4 Per accoppiare gli auricolari con un dispositivo Bluetooth, attivare la funzione Bluetooth del proprio dispositivo Bluetooth, selezionare **Philips TAT2205 | TAT2235 | TAT2245**

6 Dati tecnici

Auricolari

- Autonomia in riproduzione musicale: 3 ore (9 ore aggiuntive con la custodia di ricarica)
- Autonomia in conversazione: 2,5 ore (7,5 ore aggiuntive con la custodia di ricarica)
- Autonomia in Standby: 50 ore
- Tempo di ricarica: 2 ore
- Batteria ricaricabile agli ioni di litio: 40 mAh in ciascun auricolare
- Versione Bluetooth: 5.0
- Profili Bluetooth compatibili:
 - HSP (Hands-Free Profile-HFP)
 - A2DP (Advanced Audio Distribution Profile)
 - AVRCP (Audio Video Remote Control Profile)
- Codec audio supportati: SBC
- Gamma di frequenza: 2,402-2,480 GHz
- Potenza trasmettitore: < 4 dBm
- Portata operativa: Fino a 10 metri (33 piedi)

Custodia di ricarica

- Tempo di ricarica: 2 ore
- Batteria ricaricabile agli ioni di litio: 320 mAh

Nota

- Le specifiche sono passibili di modifica senza preavviso.

7 Avviso

Dichiarazione di conformità

La qui presente, MMD Hong Kong Holding Limited dichiara che questo prodotto è conforme ai requisiti essenziali ed alle altre disposizioni pertinenti della direttiva 2014/53/UE. La Dichiarazione di conformità è presente sul sito www.p4c.philips.com.

Smaltimento del tuo vecchio prodotto e della batteria



Questo prodotto è progettato e realizzato con materiali e componenti di alta qualità, che possono essere riciclati e riutilizzati.



Questo simbolo indica che il prodotto è conforme alla Direttiva europea 2012/19/EU.



Questo simbolo indica che il prodotto contiene una batteria ricaricabile integrata che è soggetta alla Direttiva Europea 2013/56/EU e non può quindi essere gettata insieme ai normali rifiuti domestici. Si consiglia di portare l'apparecchio presso un punto di raccolta o un centro assistenza Philips dove un tecnico provvederà alla rimozione della batteria ricaricabile.

Informarsi sul sistema di raccolta differenziata in vigore per i prodotti elettrici ed elettronici, e sulle batterie ricaricabili. Seguire le normative locali e non smaltire mai il prodotto e le batterie ricaricabili con i normali rifiuti domestici. Il corretto smaltimento delle batterie ricaricabili e dei prodotti non più utilizzabili aiuta a prevenire

l'inquinamento ambientale e possibili danni alla salute umana.

Rimozione della batteria integrata

Se nel proprio paese non è presente alcun sistema di raccolta/riciclaggio dei prodotti elettronici, è possibile tutelare l'ambiente rimuovendo e riciclando la batteria prima di smaltire le cuffie.

- Assicurarsi che l'auricolare non sia scollegato dalla custodia di ricarica prima di rimuovere la batteria.

1



2



- Assicurarsi che la custodia di ricarica sia scollegata dal cavo di ricarica USB prima di rimuovere la batteria.

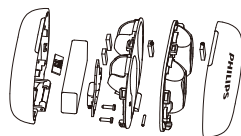
1



2



3



Conformità EMF (campi elettromagnetici)

Questo prodotto è conforme a tutte le norme e regolamenti applicabili in materia di esposizione ai campi elettromagnetici.

Informazioni per il rispetto ambientale

L'uso di qualsiasi imballo non necessario è stato evitato. Si è cercato di semplificare la raccolta differenziata, usando per l'imballaggio tre materiali: cartone (scatola), polistirene espanso (materiale di separazione) e polietilene (sacchetti, schiuma protettiva). Il sistema è composto da materiali che possono essere riciclati e riutilizzati purché il disassemblaggio venga effettuato da aziende specializzate. Attenersi alle norme locali in materia di riciclaggio di materiali per l'imballaggio, batterie usate e apparecchiature obsolete.

Dichiarazione di conformità

Il dispositivo è conforme alle norme FCC, articolo 15. Il funzionamento è soggetto alle seguenti due condizioni:

1. **Questo dispositivo non deve causare interferenze dannose, e.**
2. **Questo dispositivo deve accettare qualsiasi interferenza ricevuta, comprese le interferenze che potrebbero causare un funzionamento indesiderato.**

Regole FCC

Questo apparecchio è stato testato ed è risultato conforme ai limiti previsti per i dispositivi digitali di Classe B, ai sensi dell'articolo 15 delle Norme FCC. Questi limiti sono progettati per fornire una ragionevole protezione contro le interferenze dannose in una installazione residenziale. Questo apparecchio genera, utilizza e può emettere energia a radiofrequenza e, se non installato ed utilizzato in conformità alle istruzioni, può causare interferenze dannose alle comunicazioni radio.

Tuttavia, non vi è alcuna garanzia che non si verifichino interferenze in una particolare installazione. Se questa apparecchiatura causa interferenze dannose alla ricezione radio o televisiva, eventualità che può essere verificata accendendo e spegnendo l'apparecchio, l'utente è invitato a cercare di eliminare l'interferenza adottando una o più delle seguenti misure:

- Riorientare o riposizionare l'antenna di ricezione.

- Aumentare la distanza tra l'apparecchio e il ricevitore.
- Collegare l'apparecchiatura ad una presa su un circuito diverso da quello a cui è collegato il ricevitore.
- Consultare il rivenditore o un tecnico radio / TV per ricevere assistenza.

Dichiarazione di esposizione alle radiazioni FCC:

Questo apparecchio è conforme ai limiti di esposizione alle radiazioni FCC stabiliti per un ambiente non controllato.

Questo trasmettitore non deve essere collocato o utilizzato insieme ad altre antenne o trasmettitori.

Attenzione - Si avvisa l'utente che cambiamenti o modifiche non espressamente approvate dalla parte responsabile per la conformità potrebbero invalidare il diritto dell'utente ad utilizzare l'apparecchiatura.

Canada:

Questo dispositivo contiene trasmettitori/ricevitori esenti da licenza che soddisfano gli RSS esenti da licenza canadesi per l'innovazione, la scienza e lo sviluppo economico. Il funzionamento è soggetto alle seguenti due condizioni: (1) Questo dispositivo non deve causare interferenze. (2) Questo dispositivo deve accettare qualsiasi interferenza, comprese le interferenze che potrebbero causare un funzionamento indesiderato del dispositivo. CAN ICES-3(B)/NMB-3(B)

Dichiarazione di esposizione alle radiazioni IC:

Questo apparecchio è conforme ai limiti Canadesi di esposizione alle radiazioni stabiliti per un ambiente non controllato.

Questo trasmettitore non deve essere collocato o utilizzato insieme ad altre antenne o trasmettitori.

8 Domande frequenti

Gli auricolari Bluetooth non si accendono.

La batteria è scarica. Caricare gli auricolari.

Non è possibile associare gli auricolari Bluetooth con il mio dispositivo Bluetooth.

Il Bluetooth è disabilitato. Abilitare la funzione Bluetooth sul dispositivo Bluetooth e accendere quest'ultimo prima aver acceso gli auricolari.

L'associazione non viene effettuata.

- Posizionare entrambi gli auricolari nella custodia di ricarica.
- Assicurarsi di aver disabilitato la funzione Bluetooth di tutti i dispositivi Bluetooth precedentemente collegati.
- Sul dispositivo Bluetooth, cancellare "Philips TAT2205" dall'elenco dei dispositivi Bluetooth.
- Abbinare gli auricolari (vedere 'Come effettuare il primo abbinamento degli auricolari con il dispositivo Bluetooth' a pagina 6).

Come resettare l'abbinamento.

Rimettete entrambi gli auricolari nella custodia di ricarica. Su entrambi gli auricolari lampeggerà il led bianco. Tenere premuto il pulsante funzione di entrambi gli auricolari per 4 secondi, fino a quando il led bianco sugli auricolari lampeggia due volte.

Il dispositivo Bluetooth non trova gli auricolari.

- Gli auricolari potrebbero essere connessi ad un dispositivo già associato in precedenza. Spegnerne il dispositivo a cui sono connesse le cuffie o spostarlo al di fuori del raggio d'azione.
- Le associazioni precedenti potrebbero essere state reimpostate oppure gli auricolari sono stati associati in precedenza a un altro dispositivo. Associare nuovamente gli auricolari al dispositivo Bluetooth come indicato nel manuale utente. (vedere 'Come effettuare il primo abbinamento degli auricolari con il dispositivo Bluetooth' a pagina 6).

Gli auricolari Bluetooth sono collegati a un telefono cellulare con funzione Bluetooth stereo, ma la musica viene riprodotta esclusivamente dall'altoparlante del telefono cellulare.

Fare riferimento al manuale utente del telefono cellulare in uso. Selezionare l'ascolto della musica tramite gli auricolari.

La qualità audio è bassa e disturbata.

- Il dispositivo Bluetooth è fuori portata. Ridurre la distanza tra gli auricolari in uso e il dispositivo Bluetooth o rimuovere gli ostacoli fra i due dispositivi.
- Ricaricare gli auricolari.

La qualità audio non è soddisfacente quando lo streaming dal telefono cellulare risulta molto lento oppure lo streaming audio non funziona affatto.

Accertarsi che il telefono cellulare in uso non solo supporti il profilo HSP/HFP (mono) ma anche quello A2DP e sia compatibile BT4.0x (o superiore) (vedere 'Dati tecnici' a pagina 10).

È possibile sentire la musica ma non è possibile controllarla sul dispositivo Bluetooth (ad esempio riprodurre/mettere in pausa/andare al brano successivo/precedente).

Accertarsi che la sorgente audio Bluetooth supporti il profilo AVRCP (vedere 'Dati tecnici' a pagina 10).

Il livello del volume gli auricolari è troppo basso.

Alcuni dispositivi Bluetooth non possono regolare il livello del volume con quello degli auricolari attraverso la sincronizzazione del volume. In questo caso, è necessario regolare il volume del dispositivo Bluetooth in modo indipendente per ottenere un livello del volume appropriato.

Non riesco a collegare gli auricolari ad un altro dispositivo, cosa devo fare?

- assicurarsi che la funzione Bluetooth del dispositivo precedentemente accoppiato sia disattivata.
- Ripetere la procedura di accoppiamento sul secondo dispositivo (vedere 'Come effettuare il primo abbinamento degli auricolari con il dispositivo Bluetooth' a pagina 6).

Sento il suono da un solo auricolare.

- Durante una chiamata, è normale che il suono provenga dall'auricolare destro o sinistro.
- Se si ascolta musica ma il suono proviene da un solo auricolare:
 - L'altro auricolare potrebbe avere la batteria scarica. Per prestazioni ottimali, caricare completamente entrambi gli auricolari.

- Gli auricolari destro e sinistro sono scollegati l'uno dall'altro, innanzitutto spegnere entrambi gli auricolari. Quindi rimettere entrambi gli auricolari nella custodia di ricarica per 5 secondi e toglierli nuovamente. In questo modo gli auricolari si accenderanno e si collegheranno fra loro. Ricollegare gli auricolari ad un dispositivo Bluetooth.
- Gli auricolari sono collegati a più di un dispositivo Bluetooth. Disattivare la funzione Bluetooth di tutti i dispositivi collegati. Spegnerli entrambi gli auricolari. Rimettere entrambi gli auricolari nella custodia di ricarica per 5 secondi e toglierli nuovamente. Ricollegare gli auricolari ad un dispositivo Bluetooth. Si noti che gli auricolari sono progettati per essere collegati a un solo dispositivo Bluetooth alla volta. Quando si ricollegano gli auricolari al dispositivo Bluetooth, assicurarsi che la funzione Bluetooth di qualsiasi altro dispositivo precedentemente accoppiato/collegato sia disattivata.
- Se le soluzioni di cui sopra non aiutano, effettuare il reset alle impostazioni di fabbrica degli auricolari (vedere 'Reset alle impostazioni di fabbrica degli auricolari' a pagina 9).

Per ulteriore assistenza, visitare www.philips.com/support.



Philips e il logo a forma di scudo Philips sono marchi registrati di Koninklijke Philips N.V. e sono utilizzati su licenza. Questo prodotto è stato fabbricato e viene venduto sotto la responsabilità di MMD Hong Kong Holding Limited o di uno dei suoi affiliati, e MMD Hong Kong Holding Limited è il garante in relazione a questo prodotto.

UM_TAT2205|TAT2235|TAT2245_00_V1.0

