

PHILIPS

Hoofdtelefoon

3000 serie

TAT3217



Gebruikershandleiding

Registreer uw product en krijg ondersteuning op
www.philips.com/support

Inhoud

1	Belangrijke veiligheidsinstructies	2	7	Kennisgeving	11	
	Gehoorsbescherming	2		Conformiteitsverklaring	11	
	Algemene informatie	2		Uw oude product en batterij verwijderen	11	
2	Uw True-draadloze oortjes	3		De ingebouwde batterij verwijderen	11	
	Wat zit er in de doos	3		Conformiteit met EMF	12	
	Andere apparaten	3		Milieu-informatie	12	
	Overzicht van uw True draadloze oortjes	4		Kennisgeving van conformiteit	12	
3	Aan de slag	5	8	Handelsmerken	14	
	Laad de batterij op	5				
	Hoe te dragen	6		9	Veelgestelde vragen	15
	De oorstukjes voor de eerste keer met uw Bluetooth-apparaat koppelen	6				
	De oortjes met een ander Bluetooth-apparaat koppelen	7				
4	Uw oortjes gebruiken	8				
	Verbind de oortjes met uw Bluetooth-apparaat	8				
	Voeding aan/uit	8				
	Uw muziek en oproepen beheren (stereomodus)	8				
	Uw muziek en oproepen beheren (monomodus)	9				
	Spraakassistent	9				
	Oortjes LED-indicatorstatus	9				
	LED-indicatorstatus oplaadstation	9				
5	De oortjes resetten	10				
6	Technische gegevens	10				

1 Belangrijke veiligheidsinstructies

Gehoorbescherming



Gevaar

- Om gehoorschade te voorkomen, moet u de tijdsduur dat u een hoofdtelefoon op hoog volume gebruikt beperken en het volume op een veilig niveau instellen. Hoe hoger het volume, hoe korter de veilige luistertijd is.

Houd u aan de volgende richtlijnen bij het gebruik van uw hoofdtelefoon.

- Luister op een redelijk volume en gedurende een redelijke tijdsduur.
- Pas op dat u het volume niet steeds hoger zet omdat uw gehoor zich aanpast.
- Zet het volume niet zo hoog dat u niet meer kunt horen wat er om u heen gebeurt.
- In potentieel gevaarlijke situaties moet u voorzichtig zijn of het gebruik tijdelijk staken.
- Overmatige geluidsdruk van oortjes en koptelefoons kan gehoorverlies veroorzaken.
- Het gebruik van een koptelefoon die beide oren bedekt tijdens het rijden wordt afgeraden en kan in sommige gebieden verboden zijn.
- Vermijd voor uw eigen veiligheid en die van anderen afleiding door muziek of telefoongesprekken in het verkeer of in andere potentieel gevaarlijke omgevingen.

Algemene informatie

Schade of storingen voorkomen:



Waarschuwing

- Stel de hoofdtelefoon niet bloot aan overmatige hitte.
- Laat de hoofdtelefoon niet vallen.
- De hoofdtelefoon mag niet worden blootgesteld aan druipe of spattende vloeistoffen. (Raadpleeg de IP-classificatie van het specifieke product)
- Uw hoofdtelefoon mag niet worden ondergedompeld in water.
- Laad uw hoofdtelefoon niet op als de connector of de aansluiting nat is.
- Gebruik geen reinigingsmiddelen die alcohol, ammoniak, benzeen of schuurmiddelen bevatten.
- Als reiniging nodig is, gebruik dan een zachte doek die eventueel is bevochtigd met een minimum hoeveelheid water of verdunde milde zeep, om het product te reinigen.
- De geïntegreerde batterij mag niet worden blootgesteld aan overmatige hitte, zoals zonlicht, vuur en dergelijke.
- Er bestaat explosiegevaar als batterij op een verkeerde manier wordt vervangen. De batterij mag alleen worden vervangen door eenzelfde of een gelijkwaardig type.
- Om de specifieke IP-classificatie te verwezenlijken moet het klepje van de oplaadaansluiting gesloten zijn.
- Het wegwerpen van een batterij in open vuur of een hete oven, of het mechanisch pletten of snijden in een batterij kan leiden tot een explosie.
- Als een batterij wordt blootgesteld aan een omgeving met extreem hoge temperaturen kan dit leiden tot een explosie of het lekken van ontvlambare vloeistof of gas.
- Blootstelling van een batterij aan extreem lage luchtdruk kan resulteren in een explosie of het lekken van brandbare vloeistof of gas.

Bedrijfs- en opslagtemperaturen en vochtigheid

- Bewaren op een plaats met temperaturen tussen -20°C en 50°C met een relatieve vochtigheid van maximaal 90%.
- Gebruiken in omgevingen met temperaturen tussen 0°C en 45°C met een relatieve vochtigheid van maximaal 90%.
- De levensduur van de batterij kan korter zijn bij hoge of lage temperaturen.
- Als u een batterij vervangt door een batterij van een onjuist type loopt u het risico dat de hoofdtelefoon en de batterij ernstig beschadigd raken (bijvoorbeeld bij sommige typen lithiumbatterijen).

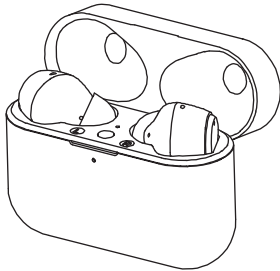
2 Uw True-draadloze oortjes

Gefeliciteerd met uw aankoop, en welkom bij Philips! Registreer uw product op www.philips.com/support om volledig te kunnen profiteren van de ondersteuning die Philips biedt.

Met deze Philips True draadloze oortjes kunt u:

- Op eenvoudige wijze genieten van draadloos bellen
- Draadloos van muziek genieten en deze bedienen
- Schakelen tussen oproepen en muziek

Wat zit er in de doos



Philips True draadloze oortjes
Philips TAT3217



Silicone oorkussentjes x 3 paar



USB-C-oplaadkabel (alleen voor opladen)



Snelstartgids



Wereldwijde garantie

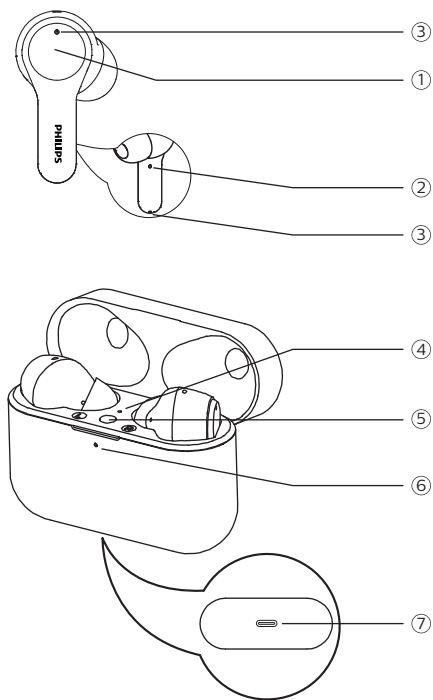


Veiligheidsbrochure

Andere apparaten

Een mobiele telefoon of apparaat (bijv. een notebook, tablet, Bluetooth-adapters, MP3-spelers, enz.) die Bluetooth ondersteunt en compatibel is met de oortjes.

Overzicht van uw True draadloze oortjes



- ① Multifunctionele aanraking (MFT)
- ② LED-indicator (oortjes)
- ③ Microfoon
- ④ LED-indicator (BT koppelen en resetten)
- ⑤ Bluetooth-koppelingsknop
- ⑥ LED indicator (batterijstatus of oplaadstatus)
- ⑦ USB-C-oplaadpoort

3 Aan de slag

Laad de batterij op

Opmerking

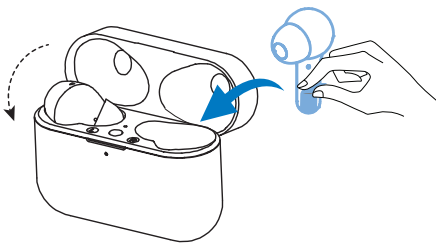
- Plaats de hoofdtelefoon voor gebruik in het oplaadstation en laadt de batterij gedurende 2 uur op voor een optimale capaciteit en levensduur van de batterij.
- Gebruik alleen de originele USB-C-oplaadkabel om schade te voorkomen.
- Beëindig uw gesprek alvorens op te laden. Als u de oortjes aansluit om op te laden, dan worden ze uitgeschakeld.

Oortjes

Pak de oortjes en verwijder de isolatielabels.

Leg de oortjes terug in het laadstation en sluit het deksel.

- De oortjes beginnen op te laden en het blauwe LED-lampje gaat branden
- Als de oortjes volledig zijn opgeladen, gaat het blauwe lampje uit

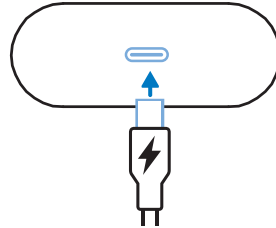


Tip

- Doorgaans duurt volledig opladen met de USB-kabel 2 uur (voor de oortjes of het oplaadstation).

Oplaadstation

Steek het ene uiteinde van de USB-C-kabel in het oplaadstation en het andere uiteinde in de voedingsbron.



Tip

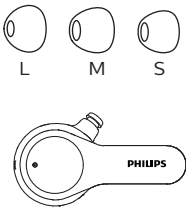
- Het oplaadstation dient als draagbare reservebatterij voor het opladen van de oortjes. Als het oplaadstation volledig is opgeladen, dan kunnen de oortjes er 3 keer volledig mee worden opgeladen.

Hoe te dragen

Kies geschikte oorkussentjes voor een optimale pasvorm

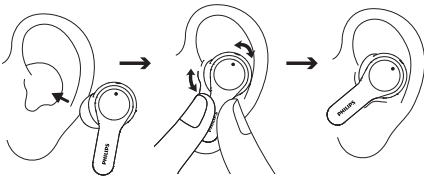
Een nauwsluitende, goede pasvorm zorgt voor de beste geluidskwaliteit en geluidsisolatie.

- 1 Probeer welke oorkussentje u het beste geluid en draagcomfort biedt.
- 2 Er worden 3 maten siliconen oorkussentjes meegeleverd: groot, middelgroot en klein.



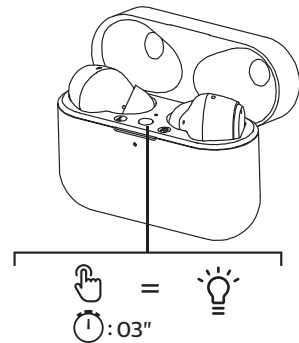
Plaats de oortjes

- 1 Controleer of links en rechts correct zijn geplaatst.
- 2 Steek de oortjes in de oren en draai ze lichtjes tot ze stevig vastzitten.



De oorstukjes voor de eerste keer met uw Bluetooth-apparaat koppelen

- 1 Zorg ervoor dat de oortjes volledig zijn opgeladen en uitgeschakeld.
- 2 Open het dekseltje van het oplaadstation. Houd de koppelingsknop gedurende ongeveer 3 seconden ingedrukt.



- ↳ De LED's op beide oortjes knipperen afwisselend wit en blauw
 - ↳ De oortjes staan nu in de koppelingsmodus en zijn klaar om gekoppeld te worden met een Bluetooth-apparaat (b.v. een mobiele telefoon)
- 3 Schakel de Bluetooth-functie van uw Bluetooth-apparaat in.
 - 4 Koppel de oortjes met uw Bluetooth-apparaat. Raadpleeg de handleiding van uw Bluetooth-apparaat.

Opmerking

- Als de oortjes na inschakelen geen eerder aangesloten Bluetooth-apparaat kunnen vinden, dan schakelt het automatisch over naar de koppelingsmodus.

In het volgende voorbeeld ziet u hoe u de oortjes met uw Bluetooth-apparaat kunt koppelen.

- 1 Schakel de Bluetooth-functie van uw Bluetooth-apparaat in, selecteer **Philips TAT3217**.
- 2 Voer het wachtwoord "**0000**" (4 nullen) van de oortjes in als daarom wordt gevraagd. Voor apparaten met Bluetooth 3.0 of hoger is het niet nodig een wachtwoord in te voeren.



Philips TAT3217

Enkelvoudig oortje (monomodus)

Neem het linker- of rechteroortje uit het oplaadstation voor gebruik in Mono. Het oortje wordt automatisch ingeschakeld.

Opmerking

- Spraakassistent is uitgeschakeld in monomodus.
- Neem het tweede oortje uit het oplaadstation en vervolgens worden ze automatisch met elkaar gekoppeld.

De oortjes met een ander Bluetooth-apparaat koppelen

Als u een ander Bluetooth-apparaat met de oortjes wilt koppelen, dan zet u ze in de koppelingsmodus (druk 3 seconden op de knop op het doosje met beide oortjes er in en het dekseltje open), en vindt vervolgens het tweede apparaat zoals bij de normale koppeling.

Opmerking

- De oortjes slaan 4 apparaten op in het geheugen. Als u meer dan 4 apparaten probeert te koppelen, dan wordt het apparaat dat het eerst werd gekoppeld vervangen door het nieuwe apparaat.

4 Uw oortjes gebruiken

Verbind de oortjes met uw Bluetooth-apparaat

- 1 Schakel de Bluetooth-functie van uw Bluetooth-apparaat in.
- 2 Open het dekseltje van het oplaadstation.
 - ↳ De blauwe LED knippert
 - ↳ De oortjes zoeken het laatst verbonden Bluetooth-apparaat en maken er automatisch opnieuw verbinding mee.

Tip

- Als u de Bluetooth-functie van uw Bluetooth-apparaat inschakelt nadat u de oortjes hebt ingeschakeld, dan moet u naar het Bluetooth-menu van het apparaat gaan en de oortjes handmatig met het apparaat verbinden.

Opmerking

- Als de oortjes niet binnen 3 minuten met een Bluetooth-apparaat kunnen worden verbonden wordt het automatisch uitgeschakeld om de batterij te sparen.
- Bij sommige Bluetooth-apparaten is het mogelijk dat de verbinding niet automatisch tot stand komt. In dat geval moet u naar het Bluetooth-menu van uw apparaat gaan en de oortjes handmatig met het Bluetooth-apparaat verbinden.

Voeding aan/uit

Taak	Multifunctionele aanraking	Bediening
Zet de oortjes aan		Pak de oortjes uit het oplaadstation
Zet de oortjes uit		Plaats de oortjes terug in het oplaadstation

Uw muziek en oproepen beheren (stereomodus)

Muziekregeling

Taak	Multifunctionele aanraking	Bediening
Muziek afspelen of pauzeren	Rechter oortje	Tik en houd de knop gedurende 1 seconde ingedrukt
Volgende nummer	L / R oortje	Dubbel tikken
Volume aanpassen +/-		Middels mobiele-telefoonbediening

Oproepenbeheer

Taak	Multifunctionele aanraking	Bediening
Opnemen/ Van gesprek wisselen tijdens een oproep	L / R oortje	Dubbel tikken
Oproep beëindigen	L / R oortje	Tik en houd de knop gedurende 1 seconde ingedrukt
Oproep weigeren	L / R oortje	Tik en houd de knop gedurende 2 seconden ingedrukt

Uw muziek en oproepen beheren (monomodus)

Muziekregeling

Taak	Multifunctionele aanraking	Bediening
Muziek afspelen of pauzeren	L / R oortje	Tik en houd de knop gedurende 1 seconde ingedrukt
Volgende nummer	L / R oortje	Dubbel tikken
Volume aanpassen +/-		Middels mobiele-telefoonbediening

Oproepenbeheer

Taak	Multifunctionele aanraking	Bediening
Opnemen/ Van gesprek wisselen tijdens een oproep	L / R oortje	Dubbel tikken
Oproep beëindigen	L / R oortje	Tik en houd de knop gedurende 1 seconde ingedrukt
Oproep weigeren	L / R oortje	Tik en houd de knop gedurende 2 seconden ingedrukt

Spraakassistent

Taak	Knop	Bediening
Spraak-(Siri/Google)assistent activeren	Linkeroortje	Tik en houd de knop gedurende 2 seconden ingedrukt
Spraakassistent stoppen	Linkeroortje	Eén keer tikken

* Spraakassistent is uitgeschakeld in monomodus.

Oortjes LED-indicatorstatus

Oortjesstatus	Indicator
De oortjes zijn verbonden met een Bluetooth-apparaat	De blauwe LED knippert elke 5 seconden
De oortjes zijn klaar om gekoppeld te worden	De LED knippert afwisselend blauw en wit
De oortjes staan aan maar zijn niet verbonden met een Bluetooth-apparaat	De witte LED knippert elke seconde (schakelt automatisch uit na 3 minuten)
Batterij bijna leeg (oortjes)	De blauwe LED knippert 2 x elke 5 seconden
De batterij is volledig opgeladen (oplaadstation)	Zie oplaadstation-LED

LED-indicatorstatus oplaadstation

Tijdens opladen	Indicator
Batterij bijna leeg	Amberkleurige LED brandt
Relatief voldoende batterijvermogen	Witte LED brandt
In gebruik en deksel is open	Indicator
Batterij bijna leeg	Amber-LED knippert langzaam gedurende 4 cycli
Relatief voldoende batterijvermogen	Uit

5 De oortjes resetten

Als u problemen ondervindt bij het koppelen of verbinden, dan kunt u de volgende procedure volgen om uw oortjes te resetten naar de standaard fabrieksinstellingen.

- 1 Ga op uw Bluetooth-apparaat naar het Bluetooth-menu en verwijder **Philips TAT3217** uit de apparatenlijst.
- 2 Schakel de Bluetooth-functie van uw Bluetooth-apparaat uit.
- 3 Plaats de oortjes terug in het oplaadstation, sluit het dekseltje en open het dekseltje opnieuw.
- 4 Druk tweemaal op de knop op de doos.
- 5 Volg de stappen in "Uw oortjes gebruiken- de oortjes verbinden met uw Bluetooth-apparaat."
- 6 Koppel de oortjes met uw Bluetooth-apparaat, selecteer **Philips TAT3217**.

Als de oortjes niet reageren kunt u de onderstaande stap volgen om de hardware van uw oortjes te resetten.

- Tik op de multifunctionele aanraking en houd gedurende 10 seconden vast.

6 Technische gegevens

- Muziek-afspeeltijd: 6 + 20 uur
- Spreektijd: 6 uur
- Oplaadtijd: 2 uur
- Lithium-ionbatterij 40mAh in elk oortje, Lithium-ionbatterij 460 mAh in elk oplaadstation
- Bluetoothversie: 5.2
- Compatibele Bluetooth-profielen:
 - HFP (Hands-Free Profiel)
 - A2DP (Geavanceerd Audiodistributie Profiel)
 - AVRCP (Audio-video Afstandsbediening Profiel)
- Ondersteunde audio-codex: SBC
- Frequentiebereik: 2,402-2,480 GHz
- Zendvermogen: <13 dBm
- Bedrijfsbereik: Tot max. 10 meter
- USB-C-aansluiting voor opladen
- Waarschuwing bijna lege batterij: aanwezig



Opmerking

- Deze specificaties zijn onderhevig aan veranderingen zonder kennisgeving.

7 Kennisgeving

Conformiteitsverklaring

Hierbij verklaart MMD Hong Kong Holding Limited dat dit product in overeenstemming is met de essentiële vereisten en andere relevante bepalingen van Richtlijn 2014/53/EU. U kunt de Conformiteitsverklaring vinden op www.p4c.philips.com.

Uw oude product en batterij verwijderen



Uw product is ontworpen en vervaardigd met materialen en onderdelen van hoge kwaliteit die kunnen worden gerecycled en hergebruikt.



Dit symbool op een product betekent dat het product valt onder de Europese Richtlijn 2012/19/EU.

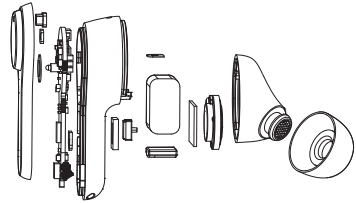


Dit symbool betekent dat het product een ingebouwde oplaadbare batterij bevat die onder de Europese Richtlijn 2013/56/EU valt en die niet met het normale huishoudelijke afval mag worden weggegooid. We raden u ten zeerste aan uw product naar een officieel inzamelpunt of een Philips-servicecentrum te brengen om de oplaadbare batterij door een vakman te laten verwijderen. Zoek informatie over het plaatselijke systeem voor gescheiden inzameling van elektrische en elektronische producten en oplaadbare batterijen. Volg de plaatselijke voorschriften en gooi het product en de oplaadbare batterijen nooit zomaar met het normale huisvuil weg. Een correcte verwijdering van oude producten en oplaadbare batterijen helpt negatieve gevolgen voor het milieu en de volksgezondheid te voorkomen.

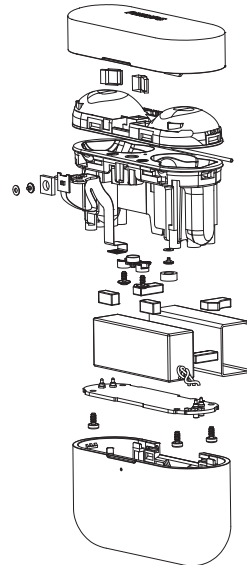
De ingebouwde batterij verwijderen

Als er in uw land geen inzamelings-/recyclingsysteem voor elektronische producten is, dan kunt u het milieu beschermen door de batterij te verwijderen en te recyclen voordat u de oortjes weggooit.

- Zorg ervoor dat de oortjes worden ontkoppeld van het oplaadstation voordat u de batterij verwijdert.



- Zorg ervoor dat het oplaadstation wordt ontkoppeld van de USB-oplaadkabel voordat u de batterij verwijdert.



Conformiteit met EMF

Dit product voldoet aan alle toepasselijke normen en voorschriften betreffende blootstelling aan elektromagnetische velden.

Milieu-informatie

Alle overbodige verpakkingsmateriaal is weggelaten. Wij hebben getracht de verpakking gemakkelijk te scheiden in drie soorten materiaal: karton (de doos), piepschuim (de buffer) en polyethyleen (de zakken, beschermende schuimfolie). Uw product bestaat uit materialen die gerecycled en hergebruikt kunnen worden indien ze door een gespecialiseerd bedrijf gedemonteerd worden. Neem de plaatselijke voorschriften in acht met betrekking tot de verwijdering van verpakkingsmateriaal, lege batterijen en oude apparatuur.

Kennisgeving van conformiteit

Het apparaat voldoet aan de FCC-voorschriften, Deel 15. Het gebruik ervan is onderhevig aan de volgende twee voorwaarden:

1. **Dit apparaat mag geen schadelijke interferentie veroorzaken, en**
2. **Dit apparaat moet alle ontvangen interferentie accepteren, inclusief interferentie die een ongewenste werking kan veroorzaken.**

FCC-voorschriften

Deze apparatuur is getest en in overeenstemming bevonden met de grenswaarden voor een digitaal apparaat van Klasse B, conform deel 15 van de FCC-voorschriften. Deze grenswaarden zijn bedoeld om een redelijke bescherming te bieden tegen schadelijke storingen in een huiselijke omgeving. Deze apparatuur genereert, gebruikt en kan radiofrequente-energie uitstralen en kan, indien niet

volgens de instructies geïnstalleerd en gebruikt, schadelijke interferentie aan radiocommunicatie veroorzaken. Er is echter geen garantie dat er bij een bepaalde installatie geen interferentie zal optreden. Als dit apparaat schadelijke storing veroorzaakt aan radio- of televisieontvangst, wat kan worden vastgesteld door het apparaat uit en weer in te schakelen, wordt de gebruiker aanbevolen om de storing te verhelpen door een of meer van de volgende maatregelen:

- Kies een andere antenne-richting of verplaats de ontvangstantenne.
- Vergroot de afstand tussen de apparatuur en de ontvanger.
- Plug de apparatuur in een stopcontact dat bij een andere groep hoort dan het stopcontact waarop de ontvanger is aangesloten.
- Raadpleeg de dealer of een ervaren radio-/TV-technicus.

FCC-verklaring Stralingsblootstelling:

Dit apparaat voldoet aan de FCC-stralingsblootstellingslimieten die zijn vastgesteld voor een niet-gecontroleerde omgeving. Deze zender mag niet worden geplaatst of worden gebruikt in combinatie met een andere antenne of zender.

Waarschuwing: De gebruiker wordt gewaarschuwd dat wijzigingen of modificaties die niet nadrukkelijk zijn goedgekeurd door de partij die verantwoordelijk is voor de naleving, de bevoegdheid van de gebruiker om de apparatuur te gebruiken ongeldig kunnen maken.

Canada:

Dit apparaat bevat vergunningsvrije zender(s)/ontvanger(s) die voldoen aan de van Innovatie, Wetenschap en Economische Ontwikkeling van Canada's vergunningsvrije RSS(s). Het gebruik ervan is onderhevig aan de volgende twee voorwaarden: (1) Dit apparaat mag geen interferentie veroorzaken. (2) Dit apparaat moet alle interferentie accepteren, inclusief interferentie die een ongewenste werking van het apparaat kan veroorzaken.

L'émetteur/récepteur exempt de licence contenu dans le présent appareil est conforme aux CNR d'Innovation, Sciences et Développement économique Canada applicables aux appareils radio exempts de licence. L'exploitation est autorisée aux deux conditions suivantes : (1) L'appareil ne doit pas produire de brouillage; (2) L'appareil doit accepter tout brouillage radioélectrique subi, même si le brouillage est susceptible d'en compromettre le fonctionnement.
CAN ICES-3 (B)/NMB-3(B)

IC-verklaring Stralingsblootstelling:

Dit apparaat voldoet aan de Canadese straling-blootstellingslimieten die zijn vastgesteld voor niet-gecontroleerde omgevingen.

Deze zender mag niet worden geplaatst of worden gebruikt in combinatie met een andere antenne of zender.

8 Handelsmerken

Bluetooth

Het Bluetooth®-woordmerk en de Bluetooth®-logo's zijn gedeponeerde handelsmerken en bezit van Bluetooth SIG, Inc. en elk gebruik van deze merken door MMD Hong Kong Holding Limited gebeurt onder licentie. Andere handelsmerken en handelsnamen zijn eigendom van hun respectievelijke eigenaars.

Siri

Siri is een handelsmerk van Apple Inc, geregistreerd in de VS en in andere landen.

Google

Google en Google Play zijn handelsmerken van Google LLC.

9 Veelgestelde vragen

Mijn Bluetooth- oortjes gaan niet aan.

De batterij is bijna leeg. Laad de oortjes op.

Ik kan mijn Bluetooth-oortjes niet koppelen met mijn Bluetooth-apparaat.

Bluetooth is uitgeschakeld. Zet uw apparaat aan en schakel de Bluetooth-functie in voordat u uw oortjes aanzet.

Koppelen lukt niet.

- Doe beide oortjes in het oplaadstation.
- Controleer of u de Bluetooth-functie van alle eerder aangesloten Bluetooth-apparaten hebt uitgeschakeld.
- Verwijder op uw Bluetooth-apparaat "Philips TAT3217" uit de Bluetooth-lijst.
- Koppel uw oortjes (zie 'De oortjes voor de eerste keer koppelen met uw Bluetooth-apparaat' op pagina 6).

Het Bluetooth-apparaat kan de oortjes niet vinden.

- De oortjes zijn mogelijk verbonden met een eerder gekoppeld apparaat. Schakel het andere verbonden apparaat uit of plaats het buiten bereik.
- De koppeling is mogelijk gereset of de oortjes zijn eerder gekoppeld met een ander apparaat. Koppel de oortjes opnieuw met het Bluetooth-apparaat zoals beschreven in de gebruikershandleiding. (zie 'De oortjes voor de eerste keer koppelen met uw Bluetooth-apparaat' op pagina 6).

Mijn Bluetooth-oortjes is verbonden met een mobiele telefoon met een Bluetooth-stereo-installatie, maar de muziek wordt alleen afgespeeld via de luidspreker van de mobiele telefoon.

Raadpleeg de handleiding van uw mobiele telefoon. Selecteer naar muziek luisteren via de oortjes.

De geluidskwaliteit is slecht en er is een krakend geluid hoorbaar.

- Het Bluetooth-apparaat is buiten bereik. Verklein de afstand tussen uw oortjes en het Bluetooth-apparaat, of verwijder obstakels tussen beide apparaten.
- Laad uw oortjes op.

De audiokwaliteit is slecht bij streamen vanaf een mobiele telefoon, is erg traag of streamen werkt helemaal niet.

Zorg ervoor dat uw mobiele telefoon niet alleen (mono) HSP/HFP ondersteunt, maar ook A2DP en compatibel is met BT4.0x (of hoger) (zie 'Technische gegevens' op pagina 10).



APP DOWNLOADEN

Scan de QR-code/druk op de knop 'Downloaden' of zoek op 'Philips Headphones' in Apple App Store of Google Play om de app te downloaden.



2021 © MMD Hong Kong Holding Limited. Alle rechten voorbehouden. Deze specificaties zijn onderhevig aan veranderingen zonder kennisgeving.
Philips en het Philips-schildembleem zijn gedeponeerde handelsmerken van Koninklijke Philips N.V. en worden onder licentie gebruikt. Dit product is vervaardigd door en wordt verkocht onder de verantwoordelijkheid van MMD Hong Kong Holding Limited of een van haar dochterondernemingen, en MMD Hong Kong Holding Limited is de garantieverstrekker met betrekking tot dit product. Alle andere bedrijfs- en productnamen kunnen handelsmerken zijn van de respectievelijke bedrijven waarmee ze geassocieerd zijn.

UM_TAT3217_00_NL_V1.0
Model: TAT3217LC

