

PHILIPS

1000 serijos

„Soundbar“ kolonėlė

HTL1508

Naudotojo vadovas



Užregistruokite savo gaminį ir gaukite pagalbą adresu
www.philips.com/support

Turinys

1	Svarbu	2
	Pagalba ir parama	2
	Svarbios saugos instrukcijos	2
	Gaminio priežiūra	3
	Rūpinimasis aplinka	4
	Atitiktis	4
2	Jūsų „SoundBar“	4
	Pagrindinis blokas	4
	Nuotolinio valdymo pultelis	5
	Jungtys	6
3	Prijungimas	6
	Vieta	6
	Prijunkite „SoundBar“	7
	Įjunkite garsą iš TV ir kitų įrenginių	7
4	„SoundBar“ naudojimas	9
	Garso reguliavimas	9
	MP3 grotuvas	9
	Garso paleidimas per „Bluetooth“	10
	Automatinis budėjimo režimas	10
	Gamyklinių nustatymų naudojimas	10
	Programinės įrangos atnaujinimas	10
5	Sieninis tvirtinimas	11
6	Gaminio specifikacijos	11
7	Gedimų šalinimas	12

1 Svarbu

Prieš naudodami gaminį perskaitykite ir supraskite visas instrukcijas. Jei gedimų priežastis — instrukcijų nesilaikymas, garantija netaikoma.

Pagalba ir parama

Norėdami gauti išsamią pagalbą internetu, apsilankykite www.philips.com/support, kur galėsite:

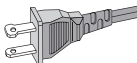
- parsisiųsti naudotojo ir sparčiojo paleidimo vadovus
- žiūrėti vaizdinio mokymo vadovus (pateikiami tik pasirinktuose modeliuose)
- rasti atsakymus į dažnai užduodamus klausimus (DUK)
- el. paštu parašyti mums klausimą
- kalbėti su teikiančiu pagalbą mūsų atstovu.

Norėdami pasirinkti kalbą, vadovaukitės tinklalapyje pateiktomis instrukcijomis ir įveskite savo gaminio modelio numerį.

Arba galite kreiptis į savo šalies klientų aptarnavimo tarnybą. Prieš susisiekdami su tarnyba, turėkite pasižymėję savo gaminio modelio ir serijos numerius. Šią informaciją galite rasti ant gaminio nugarėlės arba jo apačioje.

Svarbios saugos instrukcijos

- Perskaitykite šias instrukcijas.
- Išsaugokite šias instrukcijas.
- Laikykitės visų įspėjimų.
- Laikykitės visų instrukcijų.
- Nenaudokite šio įrenginio prie vandens.
- Valykite tik sausu skudurėliu.



- **Neblokuokite ventilacijos angų.** Instaliuokite laikydamiesi gamintojo instrukcijų.
- **Nestatykite netoli šilumos šaltinių,** pavyzdžiui, radiatorių, oro paskirstymo sistemos grotelių, krosnių ar kitų prietaisų (įskaitant stiprintuvus), kurie gamina šilumą.
- **Nesumažinkite poliarizuoto arba įžeminimo kištuko numatytos saugos.** Poliarizuotas kištukas turi du stulpelius, kurių vienas yra platesnis už kitą. Įžeminimo tipo kištukas turi du stulpelius ir trečią įžeminimo šakutę. Platusis stulpelis arba trečioji šakutė skirti jūsų saugumui. Jei kištukas netelpa į elektros lizdą, kreipkitės į elektriką, kad pakeistų pasenusį lizdą.
- **Apsaugokite elektros laidą,** kad nebūtų mindomas arba prispaustas, ypač prie kištukų, kištukinių lizdų ir prie jų išeišos iš prietaiso.
- **Naudokite tik įtaisus / priedus,** kuriuos nurodė gamintojas
- **Naudokite tik tuos vežimėlius,** stovus, trikojus, laikiklius ar stalus, kuriuos nurodė gamintojas arba kurie buvo parduoti kartu su įrenginiu. Stumdami vežimėlį su įrenginiu, būkite atsargūs, kad nepargriūtumėte ir nesusižalotumėte.
- **Įrenginį išjunkite** kilus audrai su žaibu arba kai įrenginys yra ilgai nenaudojamas.
- **Visą techninę priežiūrą** turi atlikti kvalifikuotas aptarnavimo personalas. Būtina atlikti techninę priežiūrą, kai įrenginys buvo apgadintas, pvz., pažeistas elektros laidas arba kištukas, išsiliejo skystis arba į įrenginį pateko nereikalingų daiktų, įrenginys buvo veikiamas lietaus ar drėgmės, kai jis veikia netinkamai, arba buvo nukritęs.
- **ĮSPĖJIMAS kaip naudotis baterija** -Kad apsaugotumėte bateriją nuo nuotėkio, ir kad ji nesužalotų jūsų bei nesugadintų turto ar įrenginio:
 - Tinkamai įdėkite **visas** baterijas, + ir -,



- kaip pažymėta ant įrenginio.
- Nemaišykite baterijų (**senų** su **naujomis** arba **anglies** su **šarminėmis** ir pan.).
- Išimkite baterijas, jei įrenginys buvo ilgai nenaudojamas.
- Nelaikykite baterijų arti pernelyg didelio karščio šaltinių, pavyzdžiui, saulėje ir pan.
- Perchlorato medžiaga — gali būti taikomos specialios tvarkymo priemonės. Žr. www.dtsc.ca.gov/hazardouswaste/perchlorate.
- Gaminyje / nuotolinio valdymo pultelyje gali būti monetų / buitinių baterijų, kurias galima praryti. Visada laikykite baterijas vaikams nepasiekiamoje vietoje! Praryta baterija gali sukelti rimtą sužalojimą arba net mirtį. Prarijus bateriją, sunkus vidinis nudegimas gali pasireikšti per dvi valandas.
- Jei įtariate, kad nurijote bateriją ar ji pateko į kurią kūno dalį, nedelsdami kreipkitės į gydytoją.
- Pakeitę baterijas, tiek naujas, tiek panaudotas, visada jas laikykite vaikams nepasiekiamoje vietoje. Pakeitę bateriją, įsitikinkite, kad jos skyrius yra saugiai uždarytas.
- Jei baterijos skyrius negalima tinkamai uždaryti, gaminio nenaudokite. Laikykite vaikams nepasiekiamoje vietoje ir kreipkitės į gamintoją.
- **Ant įrenginio neturi lašėti ar patekti vandens pusrū.**
- **Pašalinkite pavojaus šaltinius** (pavyzdžiui, daiktus, kuriuose yra skysčio, apšviestas žvakes).
- Šio įrenginio sudėtyje gali būti švino ir gyvsidabrio. Utilizuokite laikydamiesi vietinių, valstybinių ar federalinių įstatymų. Informaciją apie utilizavimą ar perdirbimą gali suteikti vietos valdžios institucijos. Dėl papildomos pagalbos dėl atliekų perdirbimo alternatyvų kreipkitės www.mygreenelectronics.com arba www.eiae.org arba www.recycle.philips.com.

- Jei įtaiso išjungimui naudojamas MAITINIMO ŠALTINIO kištukas arba įrenginio jungtis, išjungimo įtaisas turi likti lengvai prieinamas.
- Nedėkite šio įrenginio ant baldų, kuriuos gali pakreipti vaikas, ar į jį atsirėmęs, jį truktelėjęs, ant jo atsistojęs ar užlipęs suaugęs asmuo. Krintantis įrenginys gali sukelti rimtą sužalojimą ar net mirtį.
- Šio įrenginio negalima statyti į įmontuotą baldą, pavyzdžiui, knygų spintą ar stelažą, nebent būtų įrengiamas tinkamas vėdinimas. Įsitikinkite, kad aplink šį įrenginį būtų paliktas 7,8 colių (20 cm) ar didesnis atstumas.

2 klasės įrenginio simbolis



Šis simbolis žymi, kad įrenginys turi dvigubą izoliacijos sistemą.

Šių saugos simbolių atpažinimas



Ši „žaibo strėlė“ nurodo, kad jūsų įrenginyje neizoliuotos medžiagos gali sukelti elektros smūgį. Visų namiškių saugumui nepašalinkite nuo įrenginio dangos.



„Šauktukas“ atkreipia dėmesį į tas vietas, kurias reikėtų atidžiai perskaityti, kad galėtumėte

išvengti eksploatavimo ir priežiūros problemų.

ĮSPĖJIMAS: Norint sumažinti gaisro ar elektros smūgio pavojų, šis įrenginys turėtų būti apsaugotas nuo lietaus ar drėgmės, ir ant jo negalima dėti daiktų, kuriuose yra skysčio (pvz., vazos).

ATSARGIAI: Norėdami išvengti elektros smūgio, įkiškite iki galo platųjį kištuką į plačią angą.

Gaminio priežiūra

Įrenginiui valyti naudokite tik mikropluošto šluostę.

Rūpinimasis aplinka

Senjojo gaminio ir baterijos utilizavimas



Jūsų gaminys suprojektuotas ir pagamintas iš aukštos kokybės medžiagų ir komponentų, kuriuos galima perdirbti ir panaudoti iš naujo.



Šis ant gaminio esantis simbolis reiškia, kad jam taikoma Europos direktyva 2012/19/ES.



Šis simbolis reiškia, kad gaminyje esančioms baterijoms yra taikoma Europos direktyva 2013/56 / ES, pagal kurią jų negalima išmesti kartu su įprastomis buitinėmis atliekomis. Prašome susipažinti su vietine rūšiuojamų elektros ir elektronikos gaminių atliekų surinkimo tvarka. Laikykitės vietinių taisyklių ir niekada neišmeskite gaminio ir baterijų kartu su įprastomis buitinėmis atliekomis. Tinkamai utilizuodami savo senąjį gaminį, apsaugosite aplinką ir žmonių sveikatą nuo galimų neigiamų padarinių.

Vienkartinio naudojimo baterijų išėmimas

Norėdami išimti vienkartinio naudojimo baterijas, žiūrėkite skyrių „Baterijų įdėjimas“.

Atitiktis

Šis gaminys atitinka Europos bendrijos nustatytus radijo trikdžių reikalavimus.

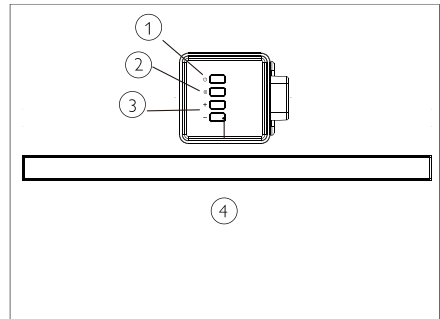
„MMD Hong Kong Holding Limited“ pareiškia, kad šis gaminys atitinka esminius Direktyvos 2014/53 / ES reikalavimus ir kitas su ja susijusias nuostatas. Atitikties deklaraciją galite rasti svetainėje www.p4c.philips.com.

2 Jūsų „SoundBar“

Sveikiname įsigijus šį pirkinį ir tapus „Philips“ nariu! Norėdami visapusiškai pasinaudoti „Philips“ teikiama pagalba, užregistruokite savo „SoundBar“ tinklalapyje www.philips.com/welcome.

Pagrindinis blokas

Šiame skyriuje pateikiama pagrindinio bloko apžvalga.

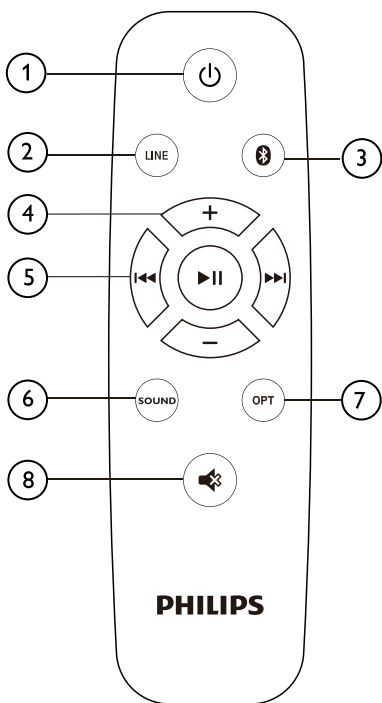


- „Soundbar“ įjungimas arba perjungimas į budėjimo režimą.
- (ŠALTINIS)
„Soundbar“ įvesties šaltinio pasirinkimas.
- Garso stiprumas + / -**
Pagarsinti arba patildyti.
- „Soundbar“ šviesos diodo indikatorius**
 - Užsidega raudona lemputė, kai „Soundbar“ veikia budėjimo režimu.
 - Užsidega žalia lemputė, kai perjungiate į įvesties šaltinį (3,5 mm stereogarso laidas).

- Užsidega mėlyna lemputė, kai perjungiate į „Bluetooth“ režimą, o „Bluetooth“ įrenginiai yra susieti.
- Užsidega geltona lemputė, kai perjungiate į optinės įvesties šaltinį.
- Mirksi raudona lemputė, kai pagarsinate ar patildote, ir dega nuolatinė raudona šviesa, kai veikia didžiausiu ar mažiausiu garsumu.
- Silpnai mirksi raudona lemputė, kai nutildote „Soundbar“.

Nuotolinio valdymo pultelis

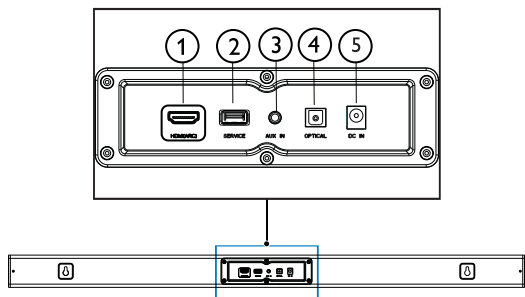
Šiame skyriuje pateikiama nuotolinio valdymo pultelio apžvalga.



- ① **⏻ (Budėjimo režimas-Ijungtas)**
„Soundbar“ įjungimas arba perjungimas į budėjimo režimą.
- ② **LINJA**
Perjungimas į LINJINIO prisijungimo režimą.
- ③ **📶**
Perjungimas į „Bluetooth“ režimą.
- ④ **+ / - (Garso stiprumas)**
 - Pagarsinti arba patildyti.
- ⑤ **Paleidimo mygtukai / „Bluetooth“ SIEJIMAS**
 - **▶▶▶** : Leisti, pristabdyti arba toliau leisti „Bluetooth“ režimu (tik AVRCP palaikomiems „Bluetooth“ įrenginiams).
 - **◀ / ▶** : Praleisti paskutinįjį arba sekantį garso takelį „Bluetooth“ režimu (tik AVRCP palaikomiems „Bluetooth“ įrenginiams).
 - **▶▶▶ (Ilgas paspaudimas)**: *Atjungti šiuo metu prijungtą „Bluetooth“ įrenginį ir pradėti iš naujo siejimą*
- ⑥ **GARSAS**
Pasirinkti muzikos, filmo arba naujienų režimą.
- ⑦ **OPT**
Perjungti garso šaltinį į optinę jungtį.
- ⑧ **🔇**
Nutildyti arba atkurti garsą.

Jungtys

Šiame skyriuje pateikiama „SoundBar“ jungčių apžvalga



- ① **HDMI (ARC)**
Įjungti į televizoriaus HDMI įvestį.
- ② **TECHININĖS PRIEŽIŪROS PASLAUGOS**
Programinės įrangos atnaujinimui.
- ③ **PAPILDOMA ĮVESTIS**
Garso įvestis, pavyzdžiui, iš MP3 grotuvo (3,5 mm lizdas).
- ④ **OPTINĖ**
Prijungti prie televizoriaus optinio garso išvesties arba skaitmeninio įrenginio.
- ⑤ **NUOLATINĖS SROVĖS ĮVESTIS**
Įjungti „SoundBar“ į elektros maitinimo šaltinį.

3 Prijungimas

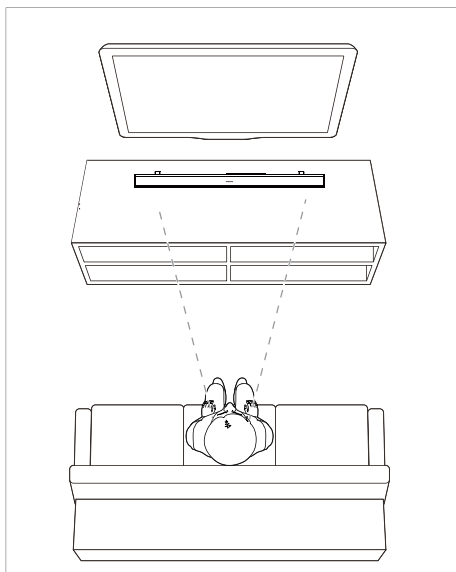
Šiame skyriuje paaiškinama, kaip prijungti „SoundBar“ prie televizoriaus ir kitų įrenginių. Norėdami gauti informacijos apie pagrindines „SoundBar“ ir jos priedų jungtis, skaitykite sparčiojo paleidimo vadovą.

Pastaba

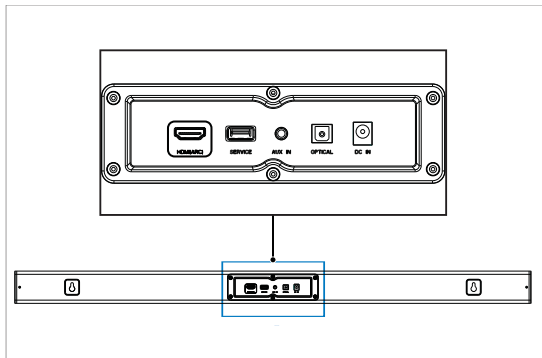
- Norėdami sužinoti gaminio identifikavimo ir tiekimo duomenis, ieškokite jų techninių duomenų plokštelėje, esančioje ant gaminio nugarėlės arba jo apačioje.
- Prieš sujungdami ar keisdami jungtis, įsitinkite, ar visi įrenginiai išjungti iš maitinimo lizdo.

Vieta

Pastatykite „SoundBar“, kaip parodyta žemiau.



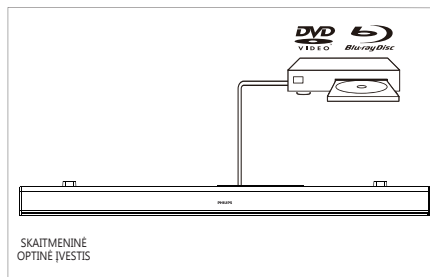
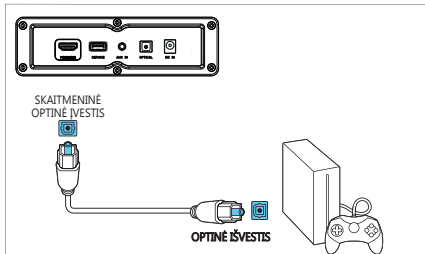
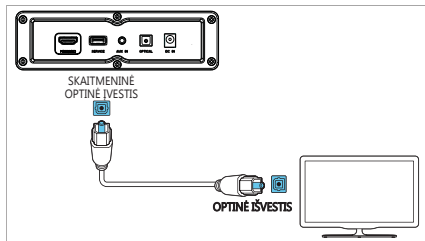
Prijunkite „SoundBar“



Įjunkite garsą iš TV ir kitų įrenginių

1 parinktis: Įjunkite garsą per skaitmeninį optinį laidą

Geriausios kokybės garsas

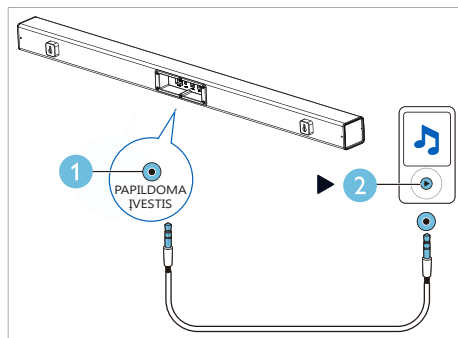
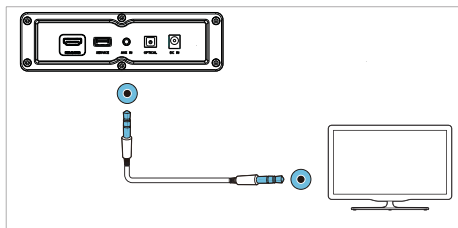


1 Naudodamiesi optiniu laidu, prijunkite **OPTINĖ** „SoundBar“ jungtį prie televizoriaus ar kito įrenginio **OPTINĖS IŠVESTIES** jungties.

- Skaitmeninė optinė jungtis gali būti paženklinta **SPDIF** arba **SPDIF OUT**.

2 parinktis: Įjunkite garsą per 3,5 mm stereogarso laidą

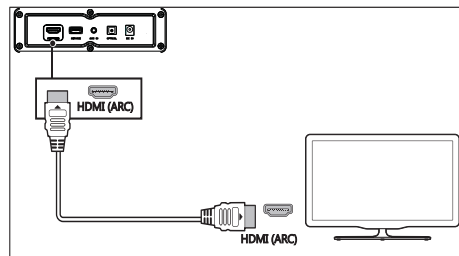
Įprastinės kokybės garsas



- 1 Naudodamiesi 3,5 mm stereogarso laidu, prijunkite **LINIJINĖS ĮVESTIES** „SoundBar“ jungtį prie televizoriaus ar kito įrenginio **LINIJOS** jungties.

3 parinktis: Įjunkite į HDMI (ARC) lizdą

Jūsų „Soundbar“ gero ryškumo multimedijos sąsaja (HDMI) turi garso atkūrimo kanalą (ARC). Jei jūsų televizorius suderinamas su HDMI ARC, TV garsas sklis per „Soundbar“ naudojant tik vieną HDMI laidą.



- 1 Jei naudosite didelės spartos HDMI laidą, prijunkite „Soundbar“ **HDMI IŠVESTIES (ARC)-TELEVIZORIAUS** jungtį prie **HDMI ARC TV** jungties.
 - Televizoriaus **HDMI ARC** jungtis gali būti paženklinta skirtingai. Norėdami gauti išsamesnės informacijos, skaitykite televizoriaus vartotojo vadovą.
- 2 Televizoriuje įjunkite **HDMI-CEC** (vartotojų elektroninio valdymo) funkciją. Norėdami gauti išsamesnės informacijos, skaitykite televizoriaus vartotojo vadovą.



4 „SoundBar“ naudojimas

Šis skyrius paaiškina, kaip naudoti „SoundBar“ norint leisti garso įrašą iš prijungtų įrenginių.

Prieš pradėdami

- Sujunkite reikiamas jungtis, kurios aprašytos sparčiojo paleidimo vadove, arba atsisiųskite naudotojo vadovą iš www.philips.com/support.
- Perjunkite „SoundBar“ į kitus įrenginius tinkamą šaltinį.

Garso reguliavimas

- 1 Norėdami pagarsinti arba patildyti, paspauskite +/- (garso stiprumas).
 - Norėdami nutildyti garsą, paspauskite .
 - Norėdami atkurti garsą, vėl paspauskite  arba paspauskite +/- (garso stiprumas).

Garso stiprumo indikatorius

- Paspaudę garso stiprumo + mygtuką, kuris pagarsina, sumirksės raudona „SoundBar“ indikatoriaus lemputė. Pasiekęs didžiausią garso intensyvumo lygį, garso stipris grįš į įprastą lygį, o „SoundBar“ indikatoriuje 2 sekundes degs nuolatinė raudona šviesa.
- Paspaudę garso stiprumo + mygtuką, kuris patildo, sumirksės raudona „SoundBar“ indikatoriaus lemputė. Pasiekęs mažiausią garso intensyvumo lygį, garso stipris grįš į įprastą lygį, o „SoundBar“ indikatoriuje 2 sekundes degs nuolatinė raudona šviesa.

MP3 grotuvas

Norėdami klausytis garso įrašų failų arba muzikos, prijunkite MP3 grotuvą.

Ko prireiks





- MP3 grotuvas
 - 3,5 mm stereogarso laido.
- 1 Naudodami 3,5 mm stereogarso laidą, prijunkite MP3 grotuvą prie „SoundBar“ **GARSO ĮVESTIES** jungties
 - 2 Paspauskite nuotolinio valdymo pultelyje mygtuką **GARSO ĮVESTIS**.
 - 3 Norėdami pasirinkti ir paleisti garso įrašų failus ar muziką, paspauskite MP3 grotuvo mygtukus.

Garso paleidimas per „Bluetooth“

Per „Bluetooth“ prijunkite „SoundBar“ prie „Bluetooth“ įrenginio (pavyzdžiui, „iPad“, „iPhone“, „iPod touch“, „Android“ telefono ar nešiojamojo kompiuterio) ir galėsite klausytis įrenginyje laikomų garso įrašų failų per „SoundBar“ kolonėles.

Ko pririks

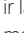
- „Bluetooth“ įrenginio, palaikančio „A2DP“ ir „AVRCP“ „Bluetooth“ profilius bei 4.2 ar naujesnės „Bluetooth“ versijos.
- Veikimo diapazonas tarp „SoundBar“ ir „Bluetooth“ įrenginių yra maždaug 4 metrai (13 pėdų).

- 1 Norėdami perjungti „SoundBar“ į „Bluetooth“ režimą, paspauskite nuotolinio valdymo pultelio mygtuką .
↳ „Soundbar“ indikatoriuje pradės mirksėti mėlyna šviesa.
- 2 „Bluetooth“ įrenginyje aktyvinkite „Bluetooth“, suraskite ir pasirinkite „Philips HTL1508“, kad galėtumėte pradėti jungtis (žr. „Bluetooth“ įrenginio naudotojo vadovą, kaip įjungti „Bluetooth“).
↳ Sujungimo metu „Soundbar“ indikatoriuje pradės mirksėti mėlyna šviesa.
- 3 Palaukite, kol „SoundBar“ indikatoriuje užsidegs nuolatinė mėlyna spalva.
↳ Jei nepavyksta prisijungti, indikatorius nuolat mirksi silpnai.
- 4 Pasirinkite ir leiskite garso įrašų failus ar muziką „Bluetooth“ įrenginyje.
 - Grojimo metu, jei skambina, muzikos grojimas pristabdomas.
 - Jei „Bluetooth“ įrenginys palaiko AVRCP profilį, nuotolinio valdymo pultelyje galite paspausti  / , jei norite praleisti garso takelį, arba paspauskite,  kad pristabdytumėte ar toliau tęstumėte grojimą.
- 5 Norėdami išeiti iš „Bluetooth“, pasirinkite

kitą šaltinį.

- Kai sugrįšite į „Bluetooth“ režimą, „Bluetooth“ ryšys išliks aktyvus.

Pastaba

- Muzikos srautinis siuntimas gali nutrūkti dėl tarp įrenginio ir „SoundBar“ atsiradusių trikdžių, pvz., siena, metalinis dengiantis įrenginį apvalkalas, arba kiti šalia esantys įrenginiai, veikiantys tuo pačiu dažniu.
- Jei norite prijungti „SoundBar“ prie kito „Bluetooth“ įrenginio, nuotolinio valdymo pultelyje paspauskite ir laikykite nuspaudę  kad atjungtumėte šiuo metu prijungtą „Bluetooth“ įrenginį.

Automatinis budėjimo režimas

Leisdamas medijos garso ir vaizdo failus prijungtame įrenginyje, šis įrenginys automatiškai persijungia į budėjimo režimą, jei mygtukai nėra aktyvinami per 15 minučių ir garsas iš prijungto įrenginio nebesklanda.

Gamyklinių nustatymų naudojimas

Galite nustatyti iš naujo „SoundBar“ numatytąjį parametro režimą.

- 1 LINIJINIU režimu 5 sekundes ilgai spauskite nuotolinio valdymo pultelio įjungimo klavišą.
↳ Gamykliniai nustatymai yra atkurti.

Programinės įrangos atnaujinimas

Norint nuolatos gerinti gaminį, gali prireikti atnaujinti programinę įrangą. Jei norite sužinoti, ar jau yra naujausia programinės įrangos versija, apsilkankykite www.philips.com/support.

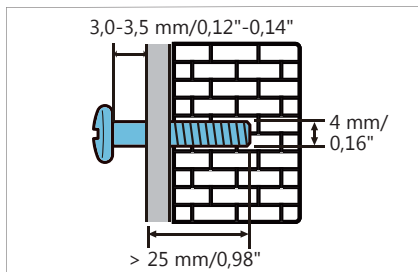
5 Sieninis tvirtinimas

Pastaba

- Netinkamai pritvirtintas prie sienos įrenginys gali sukelti nelaimingą atsitikimą, sužaloti ar įrenginį sugadinti. Jei turite klausimų, galite kreiptis į savo šalies klientų aptarnavimo tarnybą.
- Prieš tvirtindami prie sienos, įsitinkinkite, kad siena gali išlaikyti „SoundBar“ svorį.

Varžto ilgis / skersmuo

Priklausomai nuo „SoundBar“ tvirtinimo prie sienos būdo, įsitinkinkite, kad naudojate tinkamo ilgio ir skersmens varžtus.



Žiūrėkite iliustraciją sparčiojo paleidimo vadove, kaip pritvirtinti „SoundBar“ prie sienos:

- 1) Išgręžkite sienoje dvi skylės.
- 2) Į skylės įdėkite spraustelius ir įsukite varžtus.
- 3) Pakabinkite „SoundBar“ ant tvirtinamųjų varžtų.

6 Gaminio specifikacijos

Pastaba

- Specifikacijos ir dizainas gali būti pakeisti be išankstinio įspėjimo.

Stiprintuvas

- Bendroji RMS išėjimo galia: 70W RMS (+/- 0,5 dB, 10 % THD)
- Dažnio atsakas: 50 Hz-15 kHz / ± 3 dB
- Signalo ir triukšmo santykis: > 65 dB (CCIR) / (A svertinis garso lygis)
- Visiškas harmoninis iškraipymas: < 1 %
- Įvesties jautrumas:
 - LINIJINĖ ĮVESTIS: 450 mV +/- 50 mV

Garso įrašas

- S/PDIF skaitmeninė garso įvestis:
 - Optinė įvestis: TOSLINK
- Diskretizavimo dažnis:
 - MP3: 8 kHz, 11 kHz, 12 kHz, 16 kHz, 22 kHz, 24 kHz, 32 kHz, 44,1 kHz, 48 kHz
- Pastovioji sparta bitais:
 - MP3: 8 kbps-320 kbps

„Bluetooth“

- „Bluetooth“ profiliai: A2DP, AVRCP
- „Bluetooth“ versija: 5.0
- Dažnių juosta / išėjimo galia: 2402-2480 MHz / ≤ 20 dBm

Pagrindinis blokas

„SoundBar“

- Elektros energijos tiekimas: 100-240 V~, 50/60 Hz
- Suvartojamoji galia: 15 V/1,6 A
- Suvartojamoji budėjimo režimo galia: ≤ 0,5 W
- Matmenys (P x A x G): 960 x 67,8 x 85,5 mm
- Svoris: XX kg
- **Įmontuoti garsiakalbiai:** 2 x viso diapazono (52 mm/2", 4 ohm)

Nuotolinio valdymo pultelio baterijos

- 1 x AAA-R03-1,5 V

Budėjimo režimo informacija

- Kai gaminys 15 minučių neveikia, jis automatiškai persijungia į budėjimo režimą arba tinklu įjungiamą budėjimo režimą.
- **Kai gaminys („Soundbar“)** išlaiko budėjimo režimo informaciją, budėjimo režimu suvartojama mažiau nei 2 W energijos.
- Norėdami išjungti „Bluetooth“ ryšį, palaikykite paspaudę nuotolinio valdymo pultelyje esantį „Bluetooth“ mygtuką.
- Norėdami įjungti „Bluetooth“ ryšį, suaktyvinkite „Bluetooth“ ryšį „Bluetooth“ įrenginyje.

7 Gedimų šalinimas



Įspėjimas

- Elektros smūgio pavojus Niekada neišimkite gaminio iš apvalkalo.

Kad garantija išliktų galiojanti, niekada nemėginkite taisyti įrenginio patys.

Jei kyla problemų naudojant šį gaminį, prieš prašydami techninės pagalbos, patikrinkite šiuos punktus.

Jei problema išliko, pagalbos kreipkitės adresu www.philips.com/support.

Pagrindinis blokas

„SoundBar“ mygtukai neveikia.

- Keletai minučių išjunkite „SoundBar“ iš maitinimo šaltinio, tada vėl prijunkite.

Garsas

Iš „SoundBar“ kolonėlių nesklinda garsas.

- Prijunkite einantį iš „SoundBar“ garso laidą prie savo televizoriaus ar kitų įrenginių.
- Nustatykite iš naujo gamyklinius „SoundBar“ parametrus.
- Nuotolinio valdymo pultelyje pasirinkite tinkamą garso įvestį.
- Patikrinkite, ar „SoundBar“ nėra nutildytas.

Iškraipytas garsas arba aidas.

- Jei garsas skinda iš televizoriaus per „SoundBar“; įsitikinkite, kad televizorius yra nutildytas.

„Bluetooth“

Įrenginys neprisijungia prie „SoundBar“.

- Šis įrenginys nepalaiko suderinamų profilių, kurie yra būtini „SoundBar“
- Neaktyvinate įrenginio „Bluetooth“ funkcijos. Norėdami aktyvinti šią funkciją, skaitykite įrenginio naudotojo vadovą.
- Įrenginys prijungtas netaisyklingai. Taisyklingai prijunkite įrenginį (žr. „Garso įrašų leidimas per „Bluetooth“ 10 psl.)
- „SoundBar“ jau yra prijungtas prie kito „Bluetooth“ įrenginio. Išjunkite prijungtą įrenginį ir bandykite dar kartą.

Prasta garso įrašų leidimo iš prijungto „Bluetooth“ įrenginio kokybė.

- Prastas „Bluetooth“ ryšys. Perkelkite įrenginį arčiau „SoundBar“ arba pašalinkite visas kliūtis tarp įrenginio ir „SoundBar“.

Prijungtas „Bluetooth“ įrenginys nuolat įsijungia ir išsijungia.

- Prastas „Bluetooth“ ryšys. Perkelkite įrenginį arčiau „SoundBar“ arba pašalinkite visas kliūtis tarp įrenginio ir „SoundBar“.
- Norėdami išvengti trikdžių, išjunkite „Bluetooth“ įrenginio „Wi-Fi“ funkciją.
- Kai kuriuose „Bluetooth“ įrenginiuose galima automatiškai išjungti „Bluetooth“ ryšį, kad būtų taupoma energija. Tai nesukelia jokių „SoundBar“ veikimo sutrikimų.



„Bluetooth”[®] žodinis prekių ženklas ir logotipai yra registruoti prekių ženklai, priklausantys „Bluetooth SIG, Inc.“

Specifikacijos ir dizainas gali būti pakeisti be išankstinio įspėjimo.

„Philips” ir „Philips Shield Emblem” yra registruoti „Koninklijke Philips N.V.” prekių ženklai ir naudojami pagal licenciją. Šis gaminys buvo gamintas ir parduodamas „MMD Hong Kong Holding Limited” arba vienos iš jos filialų atsakomybe ir „MMD Hong Kong Holding Limited” yra šio gaminio laiduotojas.

