

Enregistrez votre produit et accédez à l'assistance sur

www.philips.com/support

AE1125



FR Mode d'emploi

PHILIPS

Table des matières

1	Important	3
----------	------------------	----------

2	Votre radio portable	4
	Contenu de l'emballage	4
	Alimentation	4
	Mise hors tension	5

3	Utilisation de votre radio portable	5
	Écoute de la radio	5
	Charge d'un téléphone portable	6
	Charge du boîtier de piles Ni-MH	6
	Activation de la torche	7
	Activation de l'alarme	7

4	Informations sur le produit	8
----------	------------------------------------	----------

5	Dépannage	8
----------	------------------	----------

6	Avertissement	9
----------	----------------------	----------

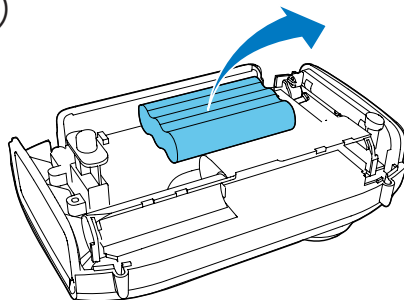
1 Important

- Lisez attentivement ces consignes.
- Tenez compte de tous les avertissements.
- Respectez toutes les consignes.
- N'utilisez pas cet appareil à proximité d'une source d'eau.
- N'installez pas l'appareil à proximité de sources de chaleur telles que des radiateurs, registres de chaleur, poêles ou autres appareils (amplificateurs par exemple) produisant de la chaleur.
- Utilisez uniquement les pièces de fixation/accessoires spécifié(s) par le fabricant.
- Confiez toutes les tâches de maintenance à un personnel qualifié. Des travaux de maintenance sont nécessaires en cas d'endommagement de l'appareil : par exemple, déversement de liquide ou chute d'objets à l'intérieur de l'appareil, exposition de l'appareil à la pluie ou à l'humidité, dysfonctionnement ou chute de l'appareil.
- Utilisation des piles ATTENTION – Pour éviter les fuites de piles pouvant endommager l'appareil ou entraîner des blessures corporelles ou des dégâts matériels, respectez les consignes suivantes :
 - Installez correctement toutes les piles, en prenant garde aux sens + et - indiqués sur l'appareil.
 - Ne mélangez pas les piles (neuves et anciennes, au carbone et alcalines, etc.).
 - Retirez les piles du compartiment si vous n'utilisez pas l'appareil pendant une longue période.
- N'exposez pas les piles ou les batteries intégrées à une source produisant une chaleur excessive, par exemple le soleil, un feu ou similaire.
- Votre appareil ne doit pas être exposé aux fuites goutte à goutte ou aux éclaboussures.

- Ne placez pas d'objets susceptibles d'endommager votre appareil à proximité de celui-ci (par exemple, objets remplis de liquide ou bougies allumées).

Confiez toujours votre produit à un professionnel pour retirer la batterie intégrée. (Fig. ①)

1



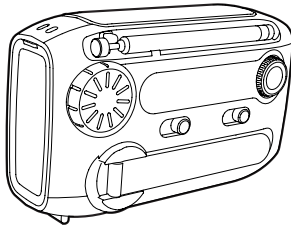
2 Votre radio portable

Félicitations pour votre achat et bienvenue chez Philips ! Pour profiter pleinement de l'assistance offerte par Philips, enregistrez votre produit à l'adresse suivante : www.philips.com/support.

Contenu de l'emballage

Vérifiez le contenu de l'emballage et identifiez les différentes pièces. (Fig. ②)

②



Si vous contactez Philips, vous devrez fournir les numéros de modèle et de série de cet appareil. Les numéros de série et de modèle sont indiqués sous l'appareil. Notez ces numéros ici :
N° de modèle _____
N° de série _____

Alimentation



Attention

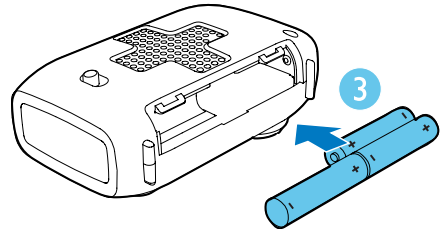
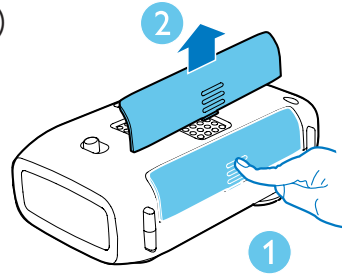
- Les piles contiennent des substances chimiques : elles doivent donc être mises au rebut de manière adéquate.

Pour faire fonctionner la radio portable, vous pouvez utiliser des piles alcalines ou le boîtier de piles Ni-MH intégré.

Fonctionnement sur piles alcalines

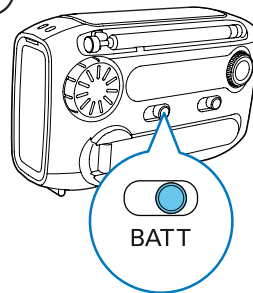
- Ouvrez le compartiment à piles.
- Insérez 3 piles 1,5 V AAA (non fournies) en respectant la polarité (+/-) indiquée. (Fig. ③)

③



- Fermez le compartiment à piles.
- Réglez le sélecteur de source d'alimentation sur **BATT**. (Fig. ④)
↳ La radio portable fonctionne sur piles alcalines.

④



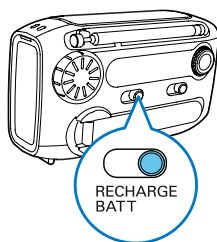
Conseil

- Afin de vous assurer que la batterie intégrée a suffisamment d'énergie pour prendre en charge les fonctions d'alarme et de torche en cas d'urgence, nous vous recommandons d'utiliser des piles alcalines dans des circonstances normales.

Fonctionnement sur boîtier de piles Ni-MH

Pour faire fonctionner l'appareil sur le boîtier de piles Ni-MH rechargeable, réglez le sélecteur de source d'alimentation sur **RECHARGE BATT.** (Fig. ⑤)

⑤



Mise hors tension

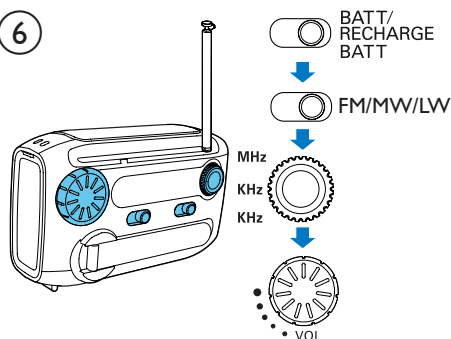
Après utilisation, réglez le sélecteur de source d'alimentation sur **OFF.**

3 Utilisation de votre radio portable

Écoute de la radio

- 1 Réglez le sélecteur de source d'alimentation sur **BATT** (fig. ④) ou **RECHARGE BATT.** (Fig. ⑤)
- 2 Réglez le sélecteur **FM•MW•LW** sur FM, MW ou LW.
- 3 Tournez la molette de réglage radio pour sélectionner une station de radio.
- 4 Tournez le bouton de volume pour régler le volume. (Fig. ⑥)

⑥



Pour obtenir une meilleure réception radio :

- Placez l'antenne aussi loin que possible du téléviseur, du magnétoscope ou de toute autre source de rayonnement afin d'éviter toute interférence.
- Placez la radio près d'une fenêtre ou dans un endroit spacieux.
- Modifiez la longueur et la direction de l'antenne.

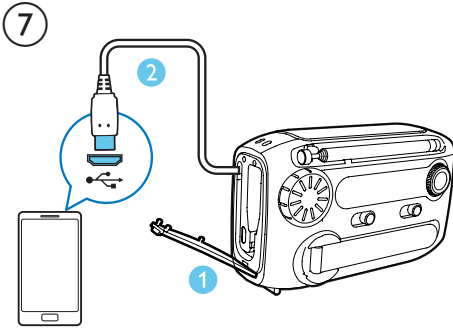
Conseil

- Pour éviter les interférences radio, n'écoutez pas la radio lors de la charge de votre téléphone ou de votre batterie intégrée.

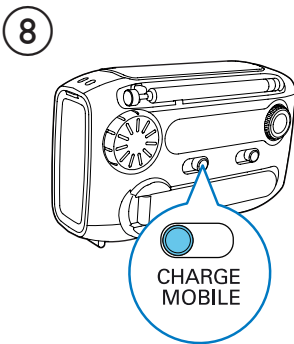
Charge d'un téléphone portable

Cette radio portable peut également servir de chargeur d'urgence pour votre téléphone portable. Dans les endroits où l'alimentation secteur est indisponible, la batterie de votre téléphone ne sera jamais épuisée grâce à cet appareil.

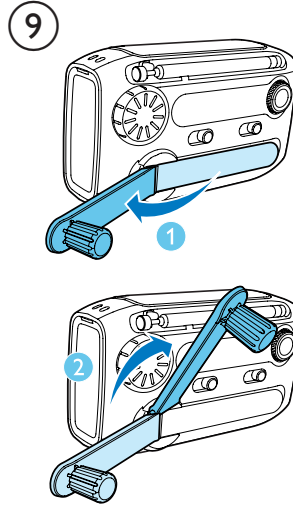
- 1 Ouvrez le cache **MICRO USB** et sortez le câble USB fourni.
- 2 Branchez le câble USB sur un port USB de votre téléphone. (Fig. 7)



- 3 Réglez le sélecteur de source d'alimentation sur **CHARGE MOBILE**. (Fig. 8)



- 4 Dégagez le **POWER GENERATOR**, puis faites-le tourner rapidement pour charger votre téléphone. (Fig. 9)



↳ L'indication de charge s'affiche sur votre téléphone.

Remarque

- Si le câble USB fourni ne correspond pas au connecteur USB de votre téléphone, branchez-le tout d'abord sur un convertisseur USB (non fourni), puis connectez-le ensemble à votre téléphone.
- Pour certains téléphones portables ayant des caractéristiques spéciales pour le courant ou la tension de charge, la charge peut échouer.

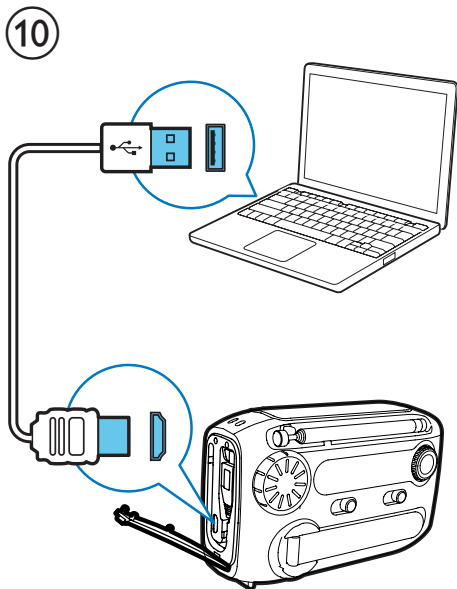
Charge du boîtier de piles Ni-MH

Vous pouvez charger le boîtier de piles Ni-MH intégré de deux façons :

Charge par le port USB

- 1 Réglez le sélecteur de source d'alimentation sur **OFF, BATT** ou **RECHARGE BATT**.
- 2 Connectez un câble USB (non fourni) :
 - Au port USB de votre ordinateur.

- Au port USB de la radio portable.
(Fig. ⑩)
- ↳ La radio portable commence à charger le boîtier de piles Ni-MH.



 Conseil

- Une charge complète de la batterie prend 8 heures.
- Chargez entièrement la batterie intégrée si la radio n'a pas été utilisée pendant plus de 3 mois.

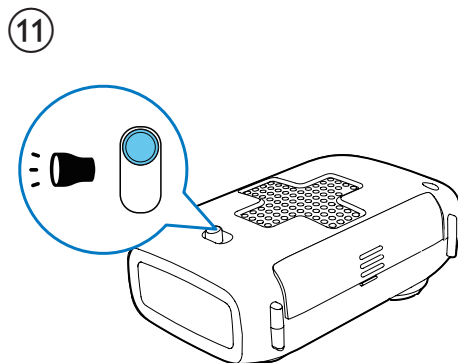
Charge par le générateur d'électricité

En cas d'urgence, vous pouvez charger la batterie intégrée au moyen du générateur d'électricité.

- 1 Réglez le sélecteur de source d'alimentation sur **OFF, BATT** ou **RECHARGE BATT**.
 - 2 Dégagez le **POWER GENERATOR**, puis faites-le tourner rapidement pour générer de l'électricité. (Fig. ⑪)
- ↳ L'électricité générée est stockée dans le boîtier de piles Ni-MH.

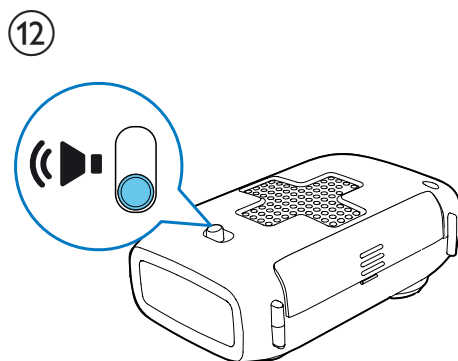
Activation de la torche

(Fig. ⑪)



Activation de l'alarme

(Fig. ⑫)



 Conseil

- Pour éviter que les enfants soient effrayés par la sonnerie stridente soudaine, éloignez-les de la radio.

4 Informations sur le produit

Remarque

- Les informations sur le produit sont sujettes à modifications sans notification préalable.

Tuner

Gamme de fréquences	FM : 87,0 - 108 MHz
	MW : 522 - 1 620 kHz
	LW : 153 - 279 KHz

Informations générales

Alimentation

- Batterie rechargeable Boîtier de piles Ni-MH
- Pile alcaline 3 piles AAA

Dimensions

- Unité principale (l x H x P)	120 x 76 x 47 mm
-----------------------------------	------------------

Poids

- | | |
|--------------------|---------|
| - Avec emballage | 0,32 kg |
| - Unité principale | 0,26 kg |

5 Dépannage



Avertissement

- Ne retirez jamais le boîtier de l'appareil.

Pour que votre garantie reste valide, n'essayez jamais de réparer le système vous-même. En cas de problème lors de l'utilisation de cet appareil, vérifiez les points suivants avant de faire appel au service d'assistance. Si aucune solution à votre problème n'a été trouvée, visitez le site Web Philips (www.philips.com/support). Lorsque vous contactez Philips, placez votre appareil à portée de main et gardez le numéro de modèle et le numéro de série à disposition.

Pas d'alimentation

- Assurez-vous que vous avez sélectionné la source d'alimentation adéquate.
- Assurez-vous que les piles alcalines sont correctement installées.
- Chargez la batterie intégrée.

Mauvaise qualité de la réception radio

- Éloignez la radio des autres appareils électroniques pour éviter les interférences radio.
- Modifiez la longueur et la direction de l'antenne.

Absence de son

- Réglez le volume.

Impossible de charger le téléphone ou le boîtier de piles Ni-MH

- Faites tourner le générateur d'électricité aussi vite que possible.
- Vérifiez que vous avez sélectionné la source d'alimentation appropriée.
- Le câble USB ne correspond pas au port USB de votre téléphone. Essayez un convertisseur USB pour connecter votre téléphone.
- En raison des techniques différentes du téléphone portable, la charge peut échouer.

6 Avertissement

Toute modification apportée à cet appareil qui ne serait pas approuvée expressément par Gibson Innovations peut invalider l'habilitation de l'utilisateur à utiliser l'appareil.



Ce produit est conforme aux spécifications d'interférence radio de la Communauté Européenne.



Votre produit a été conçu et fabriqué avec des matériaux et des composants de haute qualité pouvant être recyclés et réutilisés.



La présence du symbole de poubelle barrée sur un produit indique que ce dernier est conforme à la directive européenne 2002/96/EC.

Veuillez vous renseigner sur votre système de gestion des déchets d'équipements électriques et électroniques.

Veuillez respecter la réglementation locale et ne jetez pas vos anciens produits avec les ordures ménagères courantes. La mise au rebut correcte de l'ancien produit permet de préserver l'environnement et la santé.



Votre produit contient des piles relevant de la directive européenne 2006/66/EC, qui ne peuvent être jetées avec les ordures ménagères. Renseignez-vous sur les dispositions en vigueur dans votre région concernant la collecte séparée des piles car la mise au rebut

correcte permet de préserver l'environnement et la santé.



Remarque

- La plaque signalétique est située sous l'appareil.

Informations sur l'environnement

Tout emballage superflu a été supprimé. Nous avons fait notre possible pour permettre une séparation facile de l'emballage en trois matériaux : carton (boîte), polystyrène moussé (qui amortit les chocs) et polyéthylène (sacs, feuille protectrice en mousse).

Votre appareil se compose de matériaux recyclables et réutilisables à condition d'être démontés par une entreprise spécialisée.

Respectez les réglementations locales pour vous débarrasser des emballages, des piles usagées et de votre ancien équipement.



2015 © Gibson Innovations Limited. All rights reserved.
This product has been manufactured by, and is sold under the responsibility of Gibson Innovations Ltd., and Gibson Innovations Ltd. is the warrantor in relation to this product. Philips and the Philips Shield Emblem are registered trademarks of Koninklijke Philips N.V. and are used under license from Koninklijke Philips N.V.

AE1125_12_UM_V3.0

