

**PHILIPS**

微型音乐系统

BTM2560  
BTM2585

# 用户手册



在以下网站上注册产品并获得支持：

[www.philips.com/support](http://www.philips.com/support)

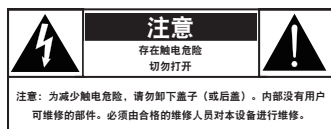
# 目录

<b>1 注意事项</b>	<b>2</b>	<b>7 其它功能</b>	<b>14</b>
安全	2	设置闹钟定时器	14
注意	3	设定睡眠定时器	14
		收听外接装置	14
		为设备充电	15
<b>2 您的微型音乐系统</b>	<b>4</b>		
产品简介	4	<b>8 产品信息</b>	<b>16</b>
包装盒内物品	4	规格	16
主装置概述	5	USB 播放性能信息	16
遥控器概述	6	支持的 MP3 光盘格式	17
<b>3 使用入门</b>	<b>8</b>	<b>9 故障种类和处理方法</b>	<b>17</b>
连接扬声器	8		
连接电源	8		
准备遥控器	9		
开机	9		
设置时钟	9		
<b>4 播放</b>	<b>10</b>		
从光盘播放	10		
从 USB 播放	10		
控制播放	10		
跳选曲目	10		
编排曲目	11		
播放蓝牙装置的内容	11		
<b>5 收听 FM 广播电台</b>	<b>12</b>		
调谐至电台	12		
自动设定电台	12		
手动设定电台	13		
选择预设电台	13		
<b>6 调整声音</b>	<b>13</b>		
选择预设音效	13		
调整音量	13		
静音	13		

# 1 注意事项

## 安全

在使用此微型音乐系统之前，请阅读并理解所有说明。如果设备因未遵守说明而损坏，则不适用保修条款。



此“闪电标志”表示设备中的未绝缘材料可能导致触电。为了您家中每个人的安全，请勿卸下产品外盖。

“惊叹号”表示需要对某些功能多加注意，您应仔细阅读附带的说明书以防止出现操作和维护问题。

**警告：**切勿将本产品暴露在雨中或潮湿的环境中，也不要再在产品上面放置装有液体的物体（如花瓶）。

**注意：**为防止触电，请完全插入插头。（对于需要使用极化插头的区域：为防止触电，请将宽插片插入宽插槽。）

## 警告

- 切勿拆下本设备的外壳。
  - 切勿润滑本设备的任何部件。
  - 切勿直视本设备内部的激光束。
  - 切勿将本设备放在其他电器设备上面。
  - 应让本设备远离阳光直射、明火或高温。
  - 确保始终可轻易地接触到电源线、电源插头或适配器，以便于将本设备从电源上断开。
- 
- 务必在本产品周围留出足够的空间以便通风。
  - 仅使用制造商指定的附件/配件。
  - 电池使用注意事项 – 为防止电池泄漏而造成人身伤害、财产损失或装置损坏，请：
    - 按照装置上标明的 + 极和 - 极正确安装所有电池。
    - 不可将电池（电池组或安装的电池）置于高温环境，如阳光直射处、明火或类似环境。
    - 若打算长期不用本装置，应取出电池。
  - 切勿将设备暴露在漏水或溅水环境下。
  - 不要将任何危险源放在本设备上（例如装有液体的物体、点燃的蜡烛）。
  - 将电源插头或产品耦合器用作断开设备时，该断开设备应可以随时使用。

## 注意

如果用户未经 MMD Hong Kong Holding Limited 的明确许可而擅自对此设备进行更改或修改，则可能导致其无权操作此设备。

## 符合性

特此声明，MMD Hong Kong Holding Limited 符合 2014/53/EU 指令的基本声明该产品符合要求及其他相关条款。您可以在 [www.philips.com/support](http://www.philips.com/support) 上找到符合性声明。

## 环境保护

旧产品和电池的处理



本产品采用可回收利用的高性能材料和组件设计和制造。



产品上的该符号表示产品符合欧盟指令 2012/19/EU 的要求。



此符号表示产品包含符合欧洲指令 2013/56/EU 要求的电池，该电池不能与一般的生活垃圾一同弃置。

请熟悉当地针对电子、电器产品及电池制订的分门别类的收集机制。遵循当地规章制度，不要将产品和电池与一般的生活垃圾一同弃置。正确弃置旧产品和电池有助于避免对环境 and 人类健康造成负面影响。

取下一次性电池

如需取下一次性电池，请参阅电池安装部分。

环境信息

已省去所有不必要的包装。我们努力使包装易于分为三种材料：纸板（盒）、泡沫塑料（缓冲物）和聚乙烯（袋、保护性泡沫片）。

您的系统包含可回收利用的材料（如果由专业公司拆卸）。请遵守当地有关包装材料、废电池和旧设备的处理的规定。



蓝牙® 字样和徽标均为 Bluetooth SIG, Inc. 所有冠捷视听科技（深圳）有限公司对这些字样和徽标的任何使用均已获得许可。

请尊重版权

进行受版权保护材料（包括计算机程序、文件、广播和录音）的未授权复制可能会侵犯版权并构成犯罪。不得将此设备用于这些目的。

## 爱护产品

- 请勿将光盘以外的任何物体插入光盘仓。
- 请请勿将翘曲或破裂的光盘插入光盘仓。
- 如果长时间不使用本产品，请从光盘仓中取出光盘。
- 只能使用超细纤维布清洁产品。

该设备包括以下标签：



## 说明

- 铭牌位于本产品的背部。

# 2 您的微型音乐系统

感谢您的惠顾，欢迎光临飞利浦！为了您能充分享受飞利浦提供的支持，请在 [www.philips.com/support](http://www.philips.com/support) 上注册您的产品。

## 产品简介

使用本装置，您可以：

- 欣赏来自光盘、蓝牙设备、USB 存储设备和其他外部设备中的音频。
- 收听 FM 广播电台。

本装置支持以下媒体格式：

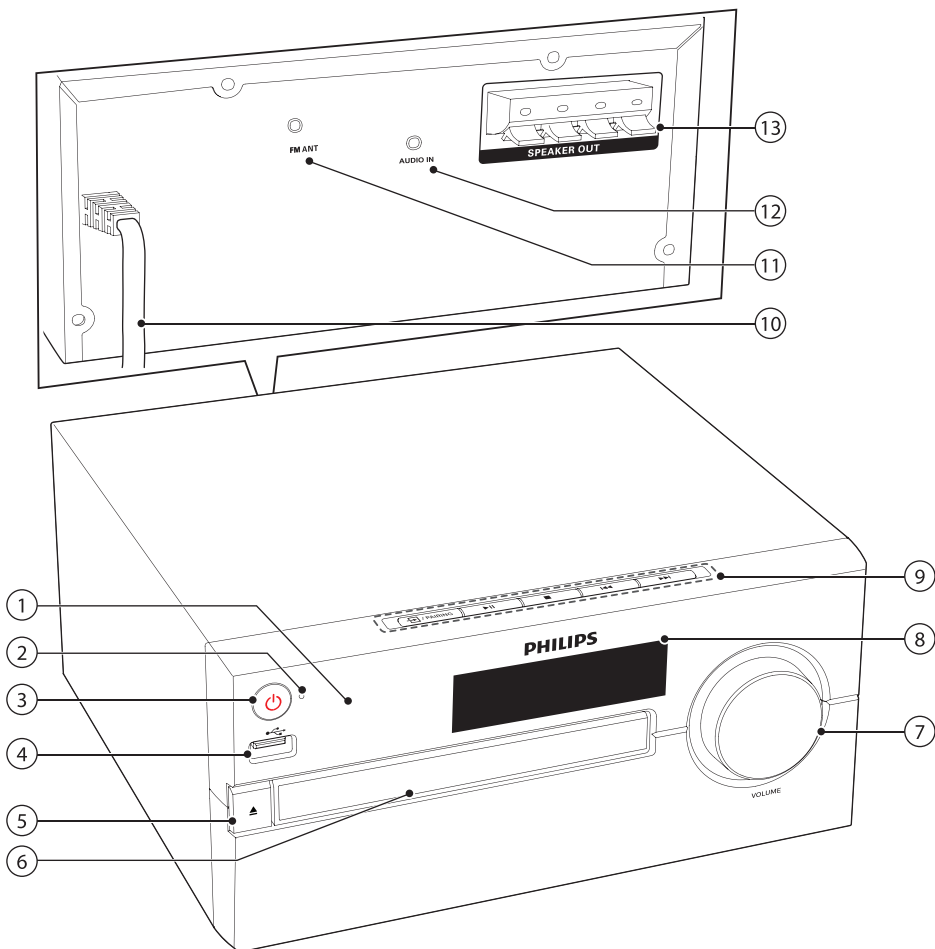


## 包装盒内物品

检查并识别包装中的物品：

- 主装置
- 遥控器（带 2 节 AAA 电池）
- 2 个扬声器
- 简明用户手册

## 主装置概述



① 红外传感器

② LED 指示灯

- 待机指示灯：当本产品切换到待机状态时变为红色。
- 蓝牙指示灯：当本产品处于蓝牙连接状态时变为蓝色。

③ 

- 启动本产品或切换至待机模式。

④ 

- 连接 USB 存储设备。

⑤ 

- 打开或关闭光盘仓。

⑥ 光盘仓

⑦ 音量旋钮

- 调节音量。

⑧ 显示面板

- 显示当前状态。

## ⑨ 配对

- 按下选择来源：DISC、USB、TUNER、AUDIO IN、BT。
- 在蓝牙模式下，按住 2 秒以上可断开当前连接的设备并进入配对模式。

## ▶||

- 播放或暂停。

## ■

- 停止播放。
- 擦除设定。

## ◀◀/▶▶

- 跳至上一/下一曲目。
- 在曲目/光盘内搜索。
- 调谐至电台。
- 调整时间。

## ⑩ AC 主电源

## ⑪ FM 天线

- 改善 FM 收音机的接收质量。

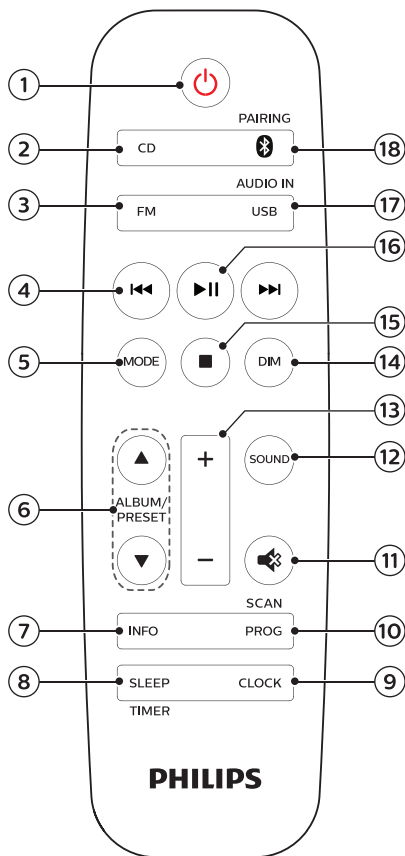
## ⑫ AUDIO IN

- 连接外部音频设备。

## ⑬ SPEAKER OUT 插孔

- 连接扬声器。

## 遥控器概述



## ① 启动

- 启动本产品或切换至待机模式。

## ② CD

- 选择 CD 源。

## ③ FM

- 选择 FM 源。

## ④ 跳至上一/下一曲目

- 跳至上一/下一曲目。
- 在曲目/光盘/USB 内搜索。
- 调谐至 FM 电台。
- 调整时间。

⑤ **MODE**

- 调整时间。
- 选择随机播放模式可以随机播放曲目。
- 选择重复模式可以重复播放某个曲目或所有曲目。

⑥ **ALBUM/PRESET ▲ / ▼**

- 选择预设电台。
- 跳至上一个/下一个专辑。

⑦ **INFO**

- 显示播放信息。

⑧ **SLEEP/TIMER**

- 设置定时关机。
- 设置闹钟定时。

⑨ **CLOCK**

- 设置时钟。
- 查看时钟信息。
- 在待机状态下，长按打开或关闭时钟显示。

⑩ **PROG/SCAN**

- 编排曲目。
- 设定电台。
- 自动保存电台。

⑪ 

- 静音或恢复音量。

⑫ **SOUND**

- 选择预设音效。

⑬ **+/- (volume)**

- 调节音量。

⑭ **DIM**

- 调节显示亮度。

⑮ 

- 停止播放或擦除设定。

⑯ 

- 开始、暂停或恢复播放。

⑰ **USB/AUDIO IN**

- 选择 USB 源。
- 选择 AUDIO IN 源。

⑱  **配对**

- 选择 Bluetooth 源。
- 在蓝牙模式下，按住 2 秒以上可断开当前连接的设备并进入配对模式。



# 3 使用入门

## 注意

- 使用控制或调整或执行此处以外的步骤可能导致暴露在辐射之下的危险或其他不安全操作。

请始终按顺序执行本章中的说明。

## 连接扬声器

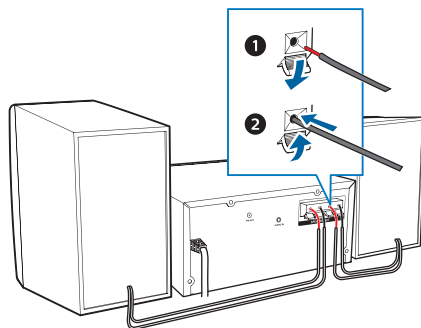
### 说明

- 将扬声器线的剥裂部分完全插入至插孔。
- 为获得最佳声音效果，只能使用随附的扬声器。

- 1 将右扬声器插入至主机背面标有 "R" 的插孔。
- 2 将红色线插入 "+", 黑色线插入 "-"。
- 3 将左扬声器插入至主机背面标有 "L" 的插孔。
- 4 重复步骤 2 以插入左扬声器线。

如需插入扬声器线，请执行以下步骤：

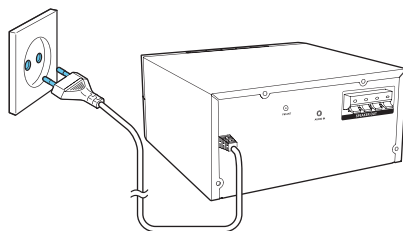
- 1 按下插孔翻盖。
- 2 完全插入扬声器线。
- 3 释放插孔翻盖。



## 连接电源

### 注意

- 存在损坏产品的风险！请确保实际电源电压与印在装置背面或底部的电压相符。
- 存在触电危险！连接交流电源线之前，确保插头已牢固的固定。拔下交流电源线时，务必先将插头从电源插座中拔出。切勿拉扯电源线。
- 连接交流电源线之前，确保已经完成所有其它连接。



将交流电源线连接至插座。

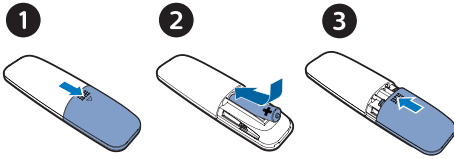
## 准备遥控器

### ! 注意

- 存在损坏产品的风险！遥控器长期不用时，请取出电池。
- 电池含有化学物质，因此应妥善处理。

要装入遥控器电池：

- 1 打开电池仓。
- 2 按照指示，以正确的极性 (+/-) 插入随附的 AAA 电池。
- 3 闭合电池仓。



## 开机

按  $\odot$ 。

↳ 本装置将切换到上一个选定的来源。

## 切换到待机模式

再次按  $\odot$  可将本装置切换至无时钟显示或带时钟显示的待机模式。

- ↳ 红色待机指示灯亮起。
- 在待机状态下，长按 **CLOCK** 打开或关闭时钟显示。

### ≡ 说明

- 如果本装置不活跃的时间达到 15 分钟，则本装置切换到待机模式。
- 为了实现高效的节能性能，请在不使用设备时从 USB 端口拔出任何外部电子设备。

## 设置时钟

- 1 在开机模式下，按住 **CLOCK** 2 秒以上进入时钟设置模式。
  - ↳ 这将显示 **[24H]** 或 **[12H]** 小时时间格式。
- 2 按 **◀** 或 **▶** 选择 24H 或 12H 小时格式，然后按 **CLOCK**。
  - ↳ 小时位将显示并开始闪烁。
- 3 按 **◀** 或 **▶** 设置小时，然后按 **CLOCK**。
  - ↳ 分钟位将显示并开始闪烁。
- 4 按 **◀** 或 **▶** 设置分钟，然后按 **CLOCK**。
  - ↳ 时钟设定完成。

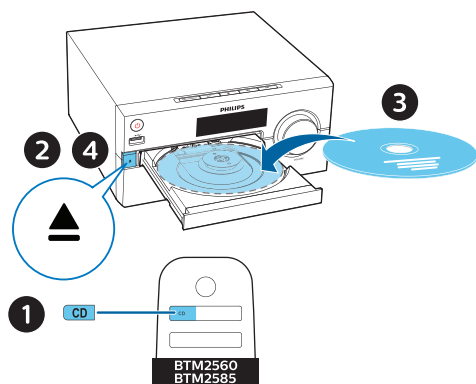
### ≡ 说明

- 如需在开机模式下查看时钟，请短按。
- 在待机状态下，长按 **CLOCK** 打开或关闭时钟显示。
- 如果在待机状态下打开时钟显示，则会增加设备的功耗。

## 4 播放

### 从光盘播放

- 1 按 CD 选择 CD 源。
- 2 按  $\blacktriangle$  打开光盘仓。
- 3 插入光盘，令印刷面朝上。
- 4 按  $\blacktriangle$  关闭光盘仓。  
↳ 播放将自动开始。如果没有自动开始播放，请按  $\blacktriangleright\blackparallel$ 。

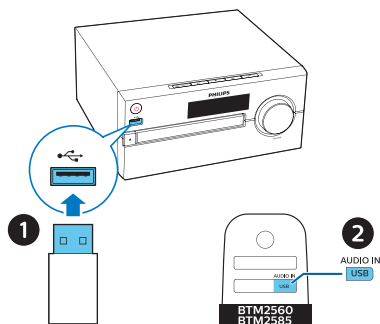


### 从 USB 播放

#### 说明

- 确保 USB 设备包含可播放的音频内容。

- 1 将 USB 设备插入  $\text{USB}$  插孔。
- 2 按 USB 选择 USB 源。  
↳ 播放将自动开始。如果没有自动开始播放，请按  $\blacktriangleright\blackparallel$ 。



### 控制播放

- |  |                              |
|--|------------------------------|
| $\blacktriangleright\blackparallel$        | 开始、暂停或恢复播放。                  |
| $\blacksquare$                             | 停止播放。                        |
| $\blacktriangle / \blacktriangledown$      | 选择专辑或文件夹。                    |
| $\blacktriangleleft / \blacktriangleright$ | 按下跳至上一/下一曲目。<br>长按在曲目中快退/快进。 |
| MODE                                       | 反复播放某一曲目或所有曲目。<br>随机播放曲目。    |
| +/-  | 增大或减小音量。                     |
| $\text{M}$                                 | 静音或恢复声音。                     |
| SOUND                                      | 选择预设声音均衡器。                   |
| DIM  | 调节显示亮度。                      |
| INFO                                       | 显示播放信息。                      |

### 跳选曲目

播放 CD 时：

按  $\blacktriangleleft / \blacktriangleright$  选择曲目。

播放 MP3 光盘与 USB 时：

- 1 按  $\blacktriangle / \blacktriangledown$  选择专辑或文件夹。
- 2 按  $\blacktriangleleft / \blacktriangleright$  选择曲目或档案。

## 编排曲目

此功能可让您依喜好编排 20 首曲目的播放顺序。

- 1 在停止模式中按 **PROG/SCAN** 启动编排模式。  
↳ 随即显示 [P01]。
- 2 若为 MP3 曲目，按 **▲ / ▼** 选择一张专辑。
- 3 按 **◀▶** 选择曲目，然后按 **PROG/SCAN** 确认。
- 4 若要编排其他曲目，请重复步骤 2 到 3。
- 5 按 **▶||** 播放编排的曲目。

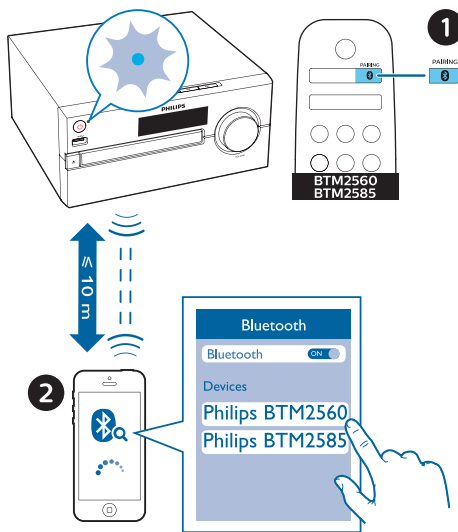
若要消除编排：

连按两次 **■**。

## 播放蓝牙装置的内容

### 说明

- 不保证能与所有蓝牙装置兼容。
- 在系统和装置之间的任何障碍物都可能缩小操作范围。
- 产品与蓝牙装置之间的有效操作范围约为 10 米 (30 英尺)。
- 产品最多可记忆 8 个先前联机过的蓝牙装置。



- 1 按 **0** 选择蓝牙来源。  
↳ 画面会显示 [BT] (蓝牙)。  
↳ 蓝牙指示灯会闪烁蓝光。
- 2 在您支持高级音频分发配置文件 (A2DP) 的装置上，启用蓝牙并搜寻可配对的蓝牙装置 (请参阅装置使用手册)。
- 3 在具备蓝牙功能的装置上选择 “Philips BTM2560” 或 “Philips BTM2585”，必要时请输入 [0000] 作为配对密码。
  - 如果您搜寻不到 “Philips BTM2560/2585” 或无法与本产品配对，请按 **PAIRING** 两秒即进入配对模式。
  - ↳ 成功完成配对与联机后，蓝牙指示灯会持续亮蓝光，而且装置会发出两声哔声。
- 4 在连接的装置上播放音频。  
↳ 音频会从您具备蓝牙功能的装置串流到本产品。

若要中断蓝牙装置的联机：

- 停用设备上的蓝牙。
- 长按 **PAIRING** 2 秒钟进入配对模式。

## 5 收听 FM 广播电台

### 调谐至电台

#### 提示

- 尽量将天线放在距离电视或其它辐射源较远的地方。
- 要获得最佳接收效果，请完全展开天线并调整天线位置。

- 1 按 **FM** 选择 FM 源。
- 2 长按 **◀◀** 或 **▶▶** 2 秒以上。
  - ↳ 收音机将自动调谐至接收信号较强的电台。
- 3 重复步骤 2 可调谐至更多电台。

要调谐至信号较弱的电台：

反复按 **◀◀** / **▶▶** 直至获得最佳接收效果。

### 自动设定电台

#### 说明

- 您最多可设定 20 个预设电台 (FM)。

- 1 按 **FM** 选择 FM 源。
- 2 长按 **PROG/SCAN** 2 秒以上。
  - ↳ 设备将以波段接收强度顺序设定所有可用的电台，
  - ↳ 并将自动播送最先设定的电台。

---

## 手动设定电台

- 1 调谐至电台。
- 2 按下 **PROG/SCAN** 进入编排模式。  
↳ 随即显示 **[P01]**。
- 3 按 **▲ / ▼** 以选定 1-20 的数字，然后按 **PROG/SCAN** 进行确认。
- 4 重复步骤 1-3 设定更多电台。



### 说明

- 要覆盖已编程的电台，请将其它电台存储在该位置。

---

## 选择预设电台

在 FM 电台模式下，按 **▲ / ▼** 选择一个预设的编号。

## 6 调整声音

下列操作适用于所有支持的媒体。

---

### 选择预设音效

- 重复按 **SOUND** 选择预设音效。


---

### 调整音量

- 重复按遥控器上的 **VOL +/-**。
- 旋转主装置上的音量旋钮。

---

### 静音

- 按  以静音或取消静音。

# 7 其它功能

## 设置闹钟定时器

本装置可作为闹钟使用。您可以选择光盘、广播、MP3或 USB 作为闹钟来源。


### 说明

- 您无法在 AUDIO IN 模式中使用闹钟定时器。
- 若选择 CD/USB 来源，但并未放置光盘或未联机至 USB 装置，则会自动选择广播来源。

- 1 请务必正确设定时钟。
- 2 在待机模式，长按 **SLEEP/TIMER** 2 秒以上。
  - ↳ 小时位将显示并开始闪烁。
- 3 重复按 **◀▶** / **▶▶** 设置小时，然后按 **SLEEP/TIMER** 确认。
  - ↳ 分钟位将显示并开始闪烁。
- 4 按 **◀▶** / **▶▶** 设置分钟，然后按 **SLEEP/TIMER** 确认。
  - ↳ 上次所选的闹钟铃声来源会闪烁。
- 5 按 **◀▶** / **▶▶** 选择闹钟铃声来源（DISC、USB 或 FM），然后按 **SLEEP/TIMER** 确认。
  - ↳ XX（XX 代表闹钟音量）会闪烁。
- 6 按 **◀▶** / **▶▶** 设置闹钟音量，然后按 **SLEEP/TIMER** 确认。

## 启动/关闭闹钟定时器

在待机模式中，重复按 **SLEEP/TIMER**，即可启动或关闭定时器。

- ↳ 如定时器已启动  画面会显示。
- 在待机状态下，长按打开或关闭时钟显示。

## 设定睡眠定时器

本音乐系统可在一段设定时间后自动切换为待机。

- 音乐系统启动时，重复按 **SLEEP/TIMER** 选择一段设定时间（单位为分钟）。
  - ↳ 睡眠定时器启动时，**zz** 画面会显示。

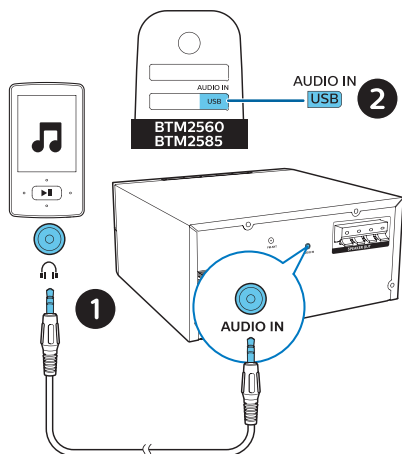
### 关闭睡眠定时器

- 重复按 **SLEEP/TIMER** 直到 **[OFF]**（睡眠关闭）出现为止。
  - ↳ 睡眠定时器关闭时，**zz** 画面会显示。

## 收听外接装置

您可以使用 MP3 Link 缆线通过本产品收听外接装置。

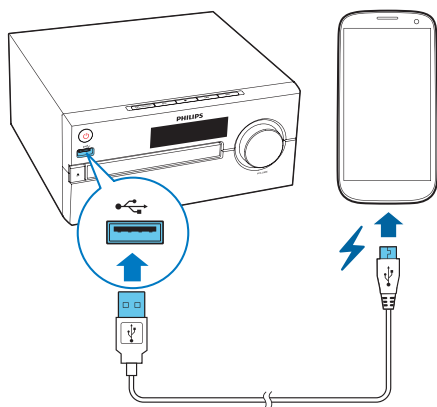
- 1 使用 MP3 Link 缆线（未随附）连接：
  - **AUDIO IN** 插孔（3.5 厘米）
  - 外接装置上的耳机插孔。
- 2 重复按 **AUDIO IN** 选择 **AUDIO IN** 源。
- 3 开始播放设备内容（请参阅设备的用户手册）。



## 为设备充电

您可以用此微型音乐系统为手机、MP3 播放器或其他移动装置等外接设备充电。

- 1 使用 USB 缆线连接产品的 USB 插孔与设备的 USB 插孔。



- 2 将产品接上电源。  
↳ 设备辨识成功后，随即开始充电。

### 说明

- Philips 不保证本产品将与所有装置兼容。



# 8 产品信息

## 说明

- 产品信息如有更改，恕不另行通知。

## 规格

- 额定输出功率（功放器）：
  - BTM2560：最大 70 W
  - BTM2585：最大 80 W
- 音频响应：66Hz - 20KHz
- 扬声器驱动器：2 × 4" 低音扬声器系列，8Ω；2 × φ 20 高音扬声器范围，8Ω
- 低音增强：2 个低音端口
- 支持光盘类型：CD-DA、CD-R、CDRW、MP3-CD (8/12 cm)
- 蓝牙版本：V2.1 + EDR
- 支持的蓝牙配置文件：A2DP V1.2 和 AVRCP V1.0
- 蓝牙频段/输出功率：2.402 GHz ~ 2.480 GHz ISM 频段 / ≤ 4 dBm（等级 2）
- **USB 播放：**
  - 类型 A，USB Direct 2.0, 5 V / 1 A，MSC 文件类型，FAT 16/32
  - 支持最大 32 GB 的 USB 设备
- **USB 充电：**最大 2A（待机）；最大 500 mA（USB 源）；最大 1 A（BT/Radio/CD/Audio in 源）
  - \* 实际充电电流取决于移动设备。
- 调谐范围：FM 87.5 - 108 MHz
- 预设电台个数：20
- **AUDIO IN 输入电平：**600 mV ± 100 mV RMS
- 电源：100-240V，50/60 Hz（交流输入）
- 操作功耗：45 W

- 蓝牙待机功耗：< 2 W
- 待机功耗：< 0.5 W（时钟显示关闭）
- 尺寸（宽 × 高 × 厚）：220 × 104 × 242 mm（主装置）；140 × 263 × 183 mm（音箱）
- 重量：1.7 kg（主装置）2 × 1.76 kg（音箱）

## USB 播放性能信息

### 兼容的 USB 设备：

- USB 闪存（USB2.0 或 USB1.1）
- USB 闪存播放机（USB2.0 或 USB1.1）
- 存储卡（需要额外的读卡器才能用于本装置）

### 支持的格式：

- USB 或内存文件格式：FAT12、FAT16、FAT32（扇区大小：512 字节）
- MP3 位速率（数据速率）：32-320 kbps 和可变位速率
- 目录嵌套最多可达 8 层
- 专辑/文件夹数量：最多 99
- 曲目/标题数量：最多 999
- Unicode UTF8 类型的文件名（最大长度：32 字节）

### 不支持的格式：

- 空专辑：空专辑是指不包含 MP3/WMA 文件的专辑，它不会在屏幕上显示。
- 将跳过不支持的文件格式。例如，word 文档 (.doc) 或扩展名为.dif 的 MP3 文件将被忽略，不会播放。
- WMA、AAC、WAV、PCM 音频文件
- 受 DRM 保护的 WMA 文件 (.wav、.m4a、.m4p、.mp4 和 .aac 等)
- 无损格式的 WMA 文件

## 支持的 MP3 光盘格式

- ISO9660, Joliet
- 标题编号上限：128（取决于文档名长度）
- 专辑数上限：99
- 支持的取样频率：32 kHz、44.1 kHz、48 kHz
- 支持的位传输速率：32-256 (kbps)、多种位传输速率

# 9 故障种类和处理方法

### 警告

- 切勿拆下本设备的外壳。

为保持保修的有效性，切勿尝试自行维修本装置。

如果在使用设备时遇到问题，请在申请服务之前检查以下事项。如果仍然无法解决问题，请访问飞利浦网页 ([www.philips.com/support](http://www.philips.com/support))。联系飞利浦时，请确保将设备放在身边并准备好型号和序列号。

### 不能通电

- 确保已正确连接设备的交流电源线。
- 确保交流电插座正常供电。
- 作为一项节能功能，当曲目播放到尾且没有执行任何操作时，系统将在 15 分钟后自动关闭。

### 无声音或音质很差

- 调节音量。
- 检查扬声器是否连接正确。
- 检查剥裂的扬声器线是否夹紧。

### 装置没有反应

- 将交流电源插头拔除后再插入，然后再次开启装置电源。
- 作为一项节能功能，当曲目播放到尾且没有执行任何操作时，系统将在 15 分钟后自动关闭。

## 遥控器不起作用

- 在按下任何功能按钮之前，请先用遥控器（而非主装置）选择正确的来源。
- 拉近遥控器和本装置之间的距离。
- 按照指示，以正确的极性（+/- 号）装入电池。
- 更换电池。
- 将遥控器直接对准装置正面的传感器。

## 未检测到光盘

- 插入光盘。
- 检查光盘是否正面朝下。
- 等待镜头上凝结的水汽消散。
- 更换或清洁光盘。
- 请使用已结定的 CD 或正确格式的光盘。

## 无法显示 USB 装置中的若干档案

- USB 装置中的文件夹或档案数目超过特定限制。这个现象并非故障。
- 系统不支持这些档案的格式。

## 系统不支持 USB 装置

- USB 装置与本产品不兼容。改用其他装置。

## 广播收讯不良

- 增加产品与电视或其他辐射源之间的距离。
- 完全展开 FM 天线。

即使蓝牙成功联机，本产品还是无法播放音乐。

- 无法使用该装置以无线方式通过本产品播放音乐。

联机至具备蓝牙功能的装置时，音频质量不良。

- 蓝牙接收效果不佳。将该装置移近本产品或移除两者间障碍。

本产品无法进行蓝牙联机。

- 该装置不支持本产品所需的配置文件。
- 未启用装置的蓝牙功能。有关如何启用蓝牙功能，请参阅设备的用户手册。
- 此装置未处于配对模式。
- 此装置已连接其他蓝牙设备。断开设备的连接，然后重试。

配对的移动设备经常连接和断开。

- 蓝牙接收效果不佳。将该装置移近本产品或移除两者间障碍。
- 当您拨打电话或结束通话时，某些移动电话的蓝牙连接可能会不稳定。这并不表示装置有任何故障。
- 作为一项节能功能，某些设备的蓝牙连接可能会被禁用。这并不表示装置有任何故障。

### 定时器不能工作

- 正确设置时钟。
- 打开定时器。

### 时钟/定时器设置已被清除

- 电源中断或电源线已断开。
- 重置时钟/定时器。

### 如何在待机状态下打开或关闭时钟显示？

- 在待机状态下，长按 **CLOCK** 打开或关闭时钟显示。



2021 © TPV Audio and Visual Technology (Shenzhen) Co.,Ltd. All rights reserved. Specifications are subject to change without notice.

Philips and the Philips Shield Emblem are registered trademarks of Koninklijke Philips N.V. and are used under license. This product has been manufactured by and is sold under the responsibility of TPV Audio and Visual Technology (Shenzhen) Co.,Ltd or one of its affiliates, and TPV Audio and Visual Technology (Shenzhen) Co.,Ltd is the warrantor in relation to this product.

BTM2560/2585\_93\_UM\_VI.0

