

언제나 고객만족을 위해 최선을 다합니다.

제품을 등록하고 지원을 받으십시오.
www.philips.com/support

BT6000C

질문이
있으십니까?
필립스에
문의하십시오.



사용 설명서

PHILIPS

목차

1	주의 사항	2
---	-------	---

2	Bluetooth 스피커	3
	소개	3
	상자 내용물	3
	스피커 개요	4

3	시작하기	5
	전원 공급 장치	5
	켜기/끄기	6
	볼륨 조정	6
	파우치 사용	6

4	Bluetooth 장치 사용	7
	장치 연결	7
	Bluetooth 장치에서 재생	8
	통화 제어	8
	장치 분리	8
	장치 재연결	8

5	외부 장치로 듣기	9
---	-----------	---

6	제품 정보	10
	사양	10

7	문제 해결	11
	일반	11
	Bluetooth 장치 정보	11

8	주의	12
	준수 사항	12
	환경 보호	12
	상표 고지 사항	13

1 주의 사항

경고

- 스피커의 외관을 제거하지 마십시오.
 - 다른 전자 제품 위에 스피커를 놓지 마십시오.
 - 직사 광선, 불 또는 열이 닿지 않는 곳에 스피커를 보관하십시오.
 - 스피커 전원을 차단할 수 있도록 전원 코드, 플러그 또는 어댑터를 손에 잘 닿는 곳에 두십시오.
-
- 스피커 주위에 통풍/통기를 위한 여유 공간이 충분한지 확인하십시오.
 - 습도가 높은 곳에서 사용한 후에는 부드럽고 마른 천으로 즉시 제품을 닦아 주십시오.
 - 배터리는 햇빛, 불 등의 과도한 열에 노출되어서는 안 됩니다.
 - 본 어댑터에 물을 떨어뜨리거나 튀게 하지 마십시오.
 - 액체가 들어 있는 물건을 어댑터 위에 두지 마십시오.
 - 반드시 사용 설명서에 있는 전원 공급 장치를 사용하십시오.
 - 플러그가 장착된 어댑터의 플러그를 분리 장치로 사용하는 경우에는 분리 장치를 즉시 작동할 수 있는 상태로 유지하십시오.

2 Bluetooth 스피커

필립스 제품을 구입해 주셔서 감사합니다!
필립스가 드리는 지원 혜택을 받으실 수 있도록 www.philips.com/welcome에서 제품을 등록하십시오.

소개

이 스피커는 방수 테스트(IPX4)를 통과하였으며 물 근처에서 사용할 수 있습니다.

이 스피커를 통해 Bluetooth 지원 장치 또는 기타 외부 장치의 오디오를 즐기실 수 있습니다.

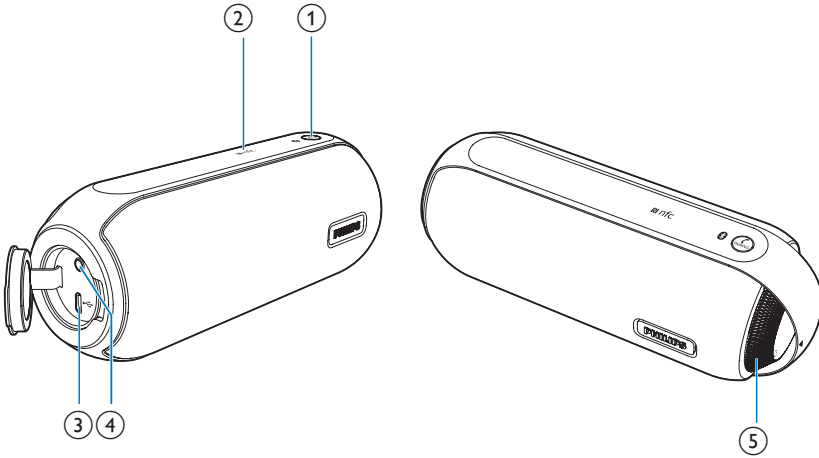
상자 내용물

패키지의 내용물을 확인하십시오.



- 스피커
- 충전용 USB 케이블
- USB 어댑터 헤드
- 휴대용 파우치
- 간략 사용 설명서
- 안전 및 주의사항 안내서

스피커 개요



① PAIRING

- Bluetooth 페어링 모드로 들어갑니다.
- Bluetooth 연결을 해제합니다.
- 수신 전화를 받거나 거부합니다.
- 현재 통화를 종료합니다.
- 통화를 휴대폰으로 전달합니다.

② NFC

- Bluetooth를 통해 NFC 호환 장치를 연결합니다.

③

- 내장 배터리를 충전합니다.

④ AUDIO IN

- 외부 오디오 장치를 연결합니다.

⑤ 볼륨 손잡이(⊖)

- 볼륨을 조절합니다.
- 스피커를 켜거나 끕니다.

3 시작하기

항상 이 장에 설명된 지침을 순서대로 따르십시오.

전원 공급 장치

AC 전원 또는 배터리를 이 제품의 전원 공급 장치로 사용할 수 있습니다.

옵션 1: 배터리 전원

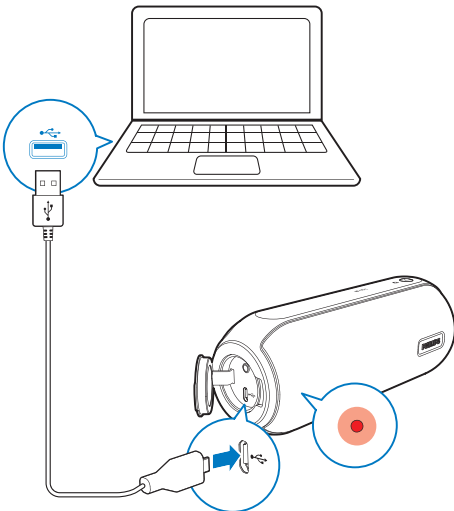
내장된 충전 배터리로 스피커를 작동할 수 있습니다.

참고

- 충전식 배터리의 충전 횟수는 제한되어 있습니다. 배터리 수명과 충전 횟수는 사용 방법과 조건에 따라 달라집니다.
- 배터리를 완전히 충전하려면 약 3시간이 걸립니다.
- 배터리가 부족하면 빨간색 LED 표시등이 깜박입니다.

내장 배터리 충전 방법

- 스피커를 AC 전원 공급 장치에 연결하거나
- USB 케이블을 다음 위치 사이에 연결합니다.
 - 스피커의 USB 소켓
 - 컴퓨터의 USB 소켓

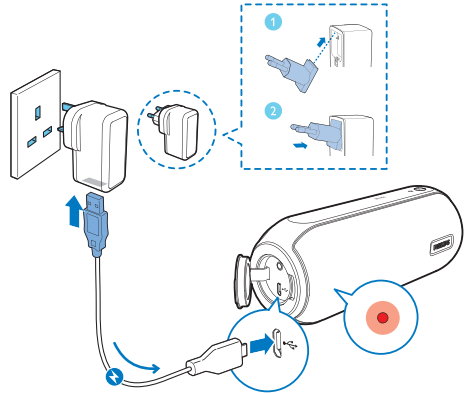


LED 표시등	배터리 상태
빨간색 표시등 켜져 있음	충전 중
꺼짐	완전히 충전됨

옵션 2: AC 전원

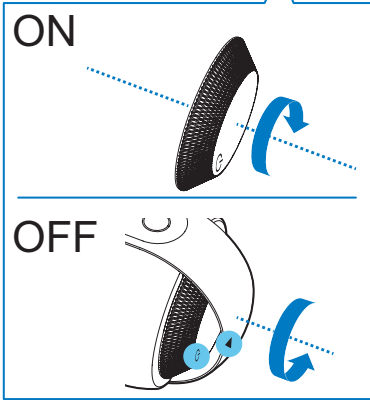
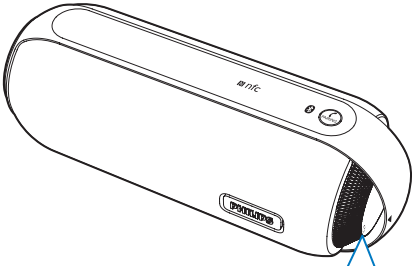
주의

- 제품 손상 위험이 있습니다! 전원 장치 전압이 스피커 뒷면이나 아래쪽에 나와 있는 전압에 해당하는지 확인하십시오.
- 감전 위험이 있습니다. AC 어댑터를 뽑을 때는 항상 소켓에서 플러그를 뽑아야 합니다. 코드를 잡아당겨 뽑아서는 안 됩니다.

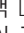



- 어댑터를 다음에 연결합니다.
 - 스피커의 USB 소켓
 - 전원 콘센트

켜기/끄기



스피커를 켜거나 끄려면, 손잡이를 시계 방향 또는 시계 반대 방향으로 딸깍 소리가 날 때까지 돌립니다.

- ↳ 스피커가 켜지면 파란색 LED 표시등이 깜박입니다.
- ↳ 스피커가 꺼지면 파란색 LED 표시등이 꺼지고  과  아이콘이 같은 방향을 향합니다.

참고

- 배터리가 부족할 경우 빨간색 LED 표시등이 깜박입니다.

대기 모드로 전환

다음과 같은 경우 스피커가 대기 모드로 전환됩니다.

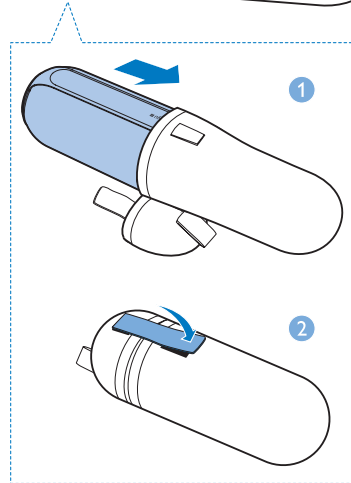
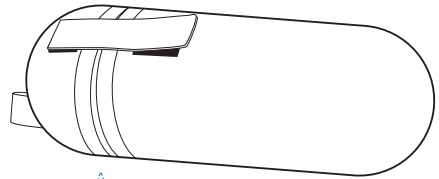
- Bluetooth 장치 또는 다른 장치와의 연결이 15분 동안 끊어진 경우 또는
- 음악 재생이 15분 동안 정지된 경우

볼륨 조정

재생 중에 손잡이를 돌려 볼륨을 높이거나 낮춥니다.

파우치 사용

파우치를 사용하여 스피커를 간편하게 휴대할 수 있습니다. 제공된 파우치를 그림과 같이 사용하십시오.



4 Bluetooth 장치 사용

이 스피커를 사용하여 Bluetooth 지원 장치의 오디오를 들을 수 있고 Bluetooth를 통해 수신 전화를 제어할 수 있습니다.

장치 연결

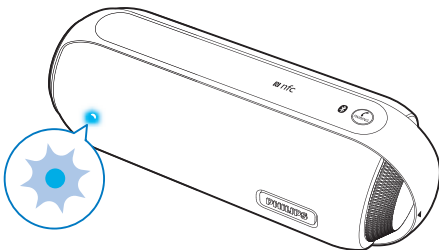
참고

- 이 스피커는 최대 4개의 페어링했던 장치를 저장할 수 있습니다. 다섯 번째 장치가 페어링되면 첫 번째 페어링된 장치를 대체합니다.
- 장치의 Bluetooth 기능이 활성화되어 있는지, 다른 모든 Bluetooth 장치에 보이도록 설정되어 있는지 확인하십시오.
- 이 스피커와 Bluetooth 장치 사이에 장애물이 있을 경우 작동 범위가 감소할 수 있습니다.
- 간섭을 일으킬 수 있는 다른 전자 장치 근처에 두지 마십시오.
- 오디오 입력 케이블이 AUDIO IN 소켓에 연결되어 있지 않아야 합니다.

옵션 1: NFC를 통해 장치 연결

NFC(Near Field Communication)는 휴대폰 및 IC 태그 같은 NFC 호환 장치를 서로 연결하는 근거리 무선 통신 기술입니다. NFC를 지원하는 Bluetooth 장치는 이 스피커에 쉽게 연결할 수 있습니다.

- 1 Bluetooth 장치(장치 사용 설명서 참조)에서 NFC 기능을 활성화합니다.
- 2 스피커를 켭니다.
 - ↳ 파란색 LED 표시등이 깜박입니다.



- 3 스피커 상단의 NFC 태그에 Bluetooth 장치의 NFC 감지 영역을 대니다.



- 4 화면의 지침에 따라 페어링 및 연결을 완료합니다.
 - ↳ 연결이 완료되면 스피커에서 신호음이 두 번 울리고 LED 표시등이 파란색으로 계속 켜지게 됩니다.

옵션 2: 장치를 수동으로 연결

참고

- 스피커와 Bluetooth 장치의 작동 범위는 약 10미터 (30피트)입니다.

- 1 Bluetooth 장치에서 Bluetooth를 활성화하고 페어링할 수 있는 Bluetooth 장치를 검색합니다(장치의 사용 설명서 참조).
- 2 스피커를 켭니다.
 - ↳ 파란색 LED 표시등이 깜박입니다.
- 3 페어링할 장치에 표시된 [Philips BT6000]을 선택합니다. 필요한 경우 페어링 암호 "0000"을 입력합니다.
 - ↳ 연결이 완료되면 스피커에서 신호음이 두 번 울리고 LED 표시등이 파란색으로 계속 켜지게 됩니다.
 - 페어링할 장치에서 [Philips BT6000]를 찾지 못한 경우 신호음이 들릴 때까지 PAIRING를 길게 누른 다음 다시 시도하십시오.

LED 표시등	설명
파란색 표시등 깜박임	연결 중 페어링 대기 중
파란색 표시등 켜져 있음	연결됨

Bluetooth 장치에서 재생

참고

- 연결된 휴대폰에 전화가 걸려오면 재생되던 음악이 멈춥니다.

Bluetooth 연결이 완료되면 Bluetooth 장치의 오디오를 재생할 수 있습니다.

- ↳ Bluetooth 장치에서 스피커로 오디오를 스트리밍합니다.

통화 제어

Bluetooth 연결이 완료되면 수신 전화를 스피커로 제어할 수 있습니다.

버튼 기능

- 수신 전화를 받으려면 버튼을 누릅니다.
- 수신 전화를 거부하려면 버튼을 3초 정도 길게 누릅니다.
- 통화 중에 종료 버튼을 누르면 통화가 종료됩니다.
- 통화 중에 통화를 휴대폰으로 전달하려면 버튼을 3초 정도 길게 누릅니다.

장치 분리

- 수신 전화가 없을 때는 PAIRING을 3초 정도 길게 누릅니다.
- 장치에서 Bluetooth를 비활성화합니다.
- 또는 통신 범위를 벗어난 위치에 장치를 둡니다.
 - ↳ 스피커에서 신호음이 두 번 울리고 파란색 LED 표시등이 깜박입니다.

참고

- 다른 Bluetooth 장치를 연결하기 전에 먼저 현재 연결되어 있는 장치를 분리합니다.

장치 재연결

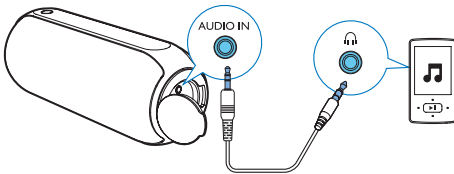
스피커를 켜면 마지막으로 연결되었던 장치에 다시 연결됩니다. 연결된 장치가 없는 경우 Bluetooth 장치에서 **[Philips BT6000]** 을 선택하여 연결을 시작합니다.

5 외부 장치로 듣기

이 스피커를 통해 MP3 플레이어와 같은 외부 오디오 장치로 들을 수 있습니다.

참고

- Bluetooth를 통한 음악 재생이 중지되었는지 확인하십시오.



- 1 스피커 왼쪽에 있는 보호 커버를 엽니다.
- 2 3.5mm 커넥터 오디오 입력 케이블 (별매)을 다음 위치 사이에 연결합니다.
 - 스피커의 AUDIO IN 소켓
 - 외부 장치의 헤드폰 소켓
- 3 외부 장치에서 오디오를 재생합니다 (장치의 사용 설명서 참조).

6 제품 정보

☰ 참고

- 제품 정보는 예고 없이 변경될 수 있습니다.

사양

앰프

정격 출력 전력	2 X 5W RMS
주파수 응답	40 ~ 20000Hz, ±3dB
신호 대 소음비	> 65dBA
오디오 입력	600mV(RMS), 22k Ω

스피커

스피커 임피던스	8ohm
스피커 드라이버	1.5인치 전역
감도	>85dB/m/W ± 2dB/m/W

Bluetooth

Bluetooth 버전	V4.0
지원되는 프로파일	HFP,A2DP,AVRCP
범위	10m(여유 공간)

일반 정보

전원 공급 장치	
- AC 전원(전원 어댑터)	브랜드명: 필립스
	모델: GME10C-050200FBX;
	입력: 100-240V~, 50/60Hz, 0.28A
	출력: 5V == 2A
- 내장 배터리	리튬 이온 배터리 (3.7v, 4400mAh)
대기 전력 소비량	<1W
에코 대기 전력 소비량	<0.5W
규격 - 본체(W x H x D)	188 x 70 x 71mm
중량 - 본체	0.5kg

7 문제 해결

경고

- 장치의 외관을 제거하지 마십시오.

보증의 효력을 유지하려면 시스템을 직접 수리해서는 안 됩니다. 이 장치 사용 시 문제가 발생하면 서비스를 요청하기 전에 다음과 같은 항목을 확인해 보십시오. 그래도 문제가 해결되지 않으면 필립스 웹 페이지(www.philips.com/support)를 확인해 보십시오. 필립스에 서비스를 요청할 때는 장치를 가까이 두고 모델 번호 및 일련 번호를 확인할 수 있어야 합니다.

일반

전원이 켜지지 않는 경우

- 장치의 AC 전원 플러그가 올바르게 연결되어 있는지 확인하십시오.
- AC 콘센트에 전원이 들어 오는지 확인하십시오.
- 스피커를 충전합니다.

사운드가 들리지 않습니다.

- 제품의 볼륨을 조정합니다.
- 연결된 장치의 볼륨을 조정합니다.
- Bluetooth 장치가 유효 작동 범위 내에 있는지 확인합니다.

스피커가 응답하지 않음

- 전원 플러그를 뽑은 후 다시 꽂아 스피커의 전원을 다시 켜십시오.
- 스피커를 충전합니다.

LED 표시등이 빨간색으로 켜진 상태가 유지되고 어떤 키를 눌러도 스피커가 응답하지 않습니다.

- 스피커가 데모 모드에 있습니다. PAIRING 키를 15초 간 길게 눌러 이 모드를 종료하십시오.

Bluetooth 장치 정보

Bluetooth 지원 장치를 연결한 후 음질이 나빠졌습니다.

- Bluetooth 수신 감도가 약합니다. 장치를 이 제품과 가까운 곳으로 옮겨 보거나 둘 사이의 장애물을 치우십시오.

페어링할 장치에서 [Philips BT6000]을 찾을 수 없습니다.

- PAIRING 을 3초 동안 길게 누른 다음 다시 시도하십시오.

장치에 연결할 수 없습니다.

- 장치의 Bluetooth 기능이 활성화되지 않았습니니다. 기능을 활성화하는 방법은 장치의 사용자 설명서를 참조하십시오.
- 제품이 이미 다른 Bluetooth 지원 장치에 연결되어 있습니다. 해당 장치를 분리하고 다시 시도하십시오.

페어링된 장치가 계속해서 연결되었다 끊어졌다 합니다.

- Bluetooth 수신 감도가 약합니다. 장치를 이 제품과 가까운 곳으로 옮겨 보거나 둘 사이의 장애물을 치우십시오.
- 일부 장치의 경우, 절전 기능을 위해 Bluetooth 연결이 자동으로 비활성화될 수 있습니다. 이러한 현상은 이 제품의 오작동으로 볼 수 없습니다.

8 주의

Gibson Innovations에서 명시적으로 승인하지 않은 모든 장비에 대한 변경은 장비를 작동할 수 있는 사용자의 권한을 무효화시킬 수 있습니다.

준수 사항

CE 0890

Gibson Innovations는 이 제품이 Directive 1999/5/EC의 필수 요구 사항과 기타 관련 조항을 준수함을 선언합니다. www.philips.com/support에서 적합성 선언을 확인할 수 있습니다.

이 제품은 IEC 60529 IPX4를 준수하여 방수용으로 제작되었습니다.

환경 보호

오래된 제품 및 배터리의 폐기



이 제품은 재활용 및 재사용이 가능한 고품질의 자재 및 구성품으로 설계 및 제조되었습니다.



제품에 있는 이 기호는 유럽 지침 2012/19/EU를 준수함을 의미합니다.



이 기호는 제품에 유럽 지침 2013/56/EU가 적용되는 내장형 충전식 배터리가 들어 있음을 의미합니다. 이 배터리는 일반 가정용 쓰레기와 함께 버릴 수 없습니다. 전문가가 배터리를 제거할 수 있는 공식 회수 센터 또는 서비스 센터로 제품을 가져가는 것이 가장 좋습니다.

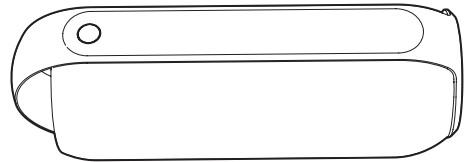
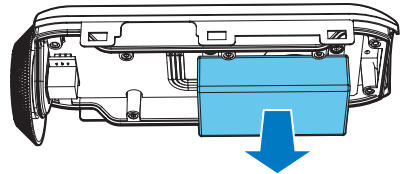
전자식 및 전기 제품과 충전식 배터리의 현지 수거 규정에 따르십시오. 현지 법규를 준수하며 절대 일반 가정용 쓰레기와 제품 및 충전식 배터리를 함께 버리지 마십시오. 올바른 제품 및 충전식 배터리 폐기를 통해 환경 및 인류의 건강을 유해한 영향으로부터 보호할 수 있습니다.



주의

- 내장 배터리를 제거하면 보증이 무효화되며, 제품이 손상될 수 있습니다.

내장 배터리 분리가 필요한 경우에는 항상 제품을 전문가에게 맡기십시오.



환경 정보

불필요한 모든 포장을 생략했습니다. 포장은 제품을 판지(상자), 폴리스틸렌 폼(완충재) 및 폴리에틸렌(봉투, 보호용 폼 시트)의 세 가지 소재로 쉽게 분리할 수 있도록 제작되었습니다. 시스템은 지정 업체에서 분해할 경우 재활용 및 재사용할 수 있는 재료로 구성되어 있습니다. 포장 재료, 방전 배터리 및 오래된 장비의 폐기와 관련한 지역 규정을 확인하십시오.

상표 고지 사항

Bluetooth

Bluetooth® 워드 마크 및 로고는 Bluetooth SIG, Inc의 등록 상표이며 Gibson은 이러한 마크를 라이선스 하에 사용합니다. 기타 등록 상표 및 상호는 해당 소유자의 자산입니다.



N 마크는 미국 및 기타 국가에서 NFC Forum, Inc.의 상표/등록 상표입니다.



본 제품은 이중 단열되며 보호 접지가 제공되지 않는 클래스 II 장비입니다.



Specifications are subject to change without notice.
2015 © Gibson Innovations Limited. All rights reserved.

This product has been manufactured by, and is sold under the responsibility of Gibson Innovations Ltd., and Gibson Innovations Ltd. is the warrantor in relation to this product. Philips and the Philips Shield Emblem are registered trademarks of Koninklijke Philips N.V. and are used under license from Koninklijke Philips N.V.

BT6000C_10_UM_V2.0

