

Register your product and get support at  
[www.philips.com/welcome](http://www.philips.com/welcome)

# PhotoFrame

SPH8008

SPH8208



---

RU Руководство пользователя

---

**PHILIPS**



# PHILIPS

AQ95-56F-1058  
(report No.)

## EC DECLARATION OF CONFORMITY

We , Philips Consumer lifestyle, P&A: Building SFF6  
(manufacturer's name)

P.O.Box 80002, 5600 JB Eindhoven, The Netherlands  
(manufacturer's address)

declare under our responsibility that the electrical product:

Philips	SPH8X08 -/XX
(name)	(X can be 0-9 ) (type or model)

Digital photoframe  
(product description)

to which this declaration relates is in conformity with the following standards:

EN301 489-1 V1.8.1/2008-04  
EN301 489-17 V1.3.2/2008-04  
EN300 328 V1.7.1/2006-10  
EN55022:2006 + A1:2007  
EN61000-3-2:2006  
EN61000-3-3:1995 + A1:2001 + A2:2005  
EN61000-4-2:2001 ; EN61000-4-3:2006  
EN61000-4-4:2004 ; EN61000-4-5:2006  
EN61000-4-6:2007 ; EN61000-4-11:2004  
IEC 60950 -1:2005  
EN62311:2008  
(title and/or number and date of issue of the standards)

following the provisions of 1999/5/EC ( R&TTE Directive) and is produced by a manufacturing organisation on ISO 9000 level.

Eindhoven, 04/05/2009  
(place, date)

K.Rysman  
Approbation manager  
(signature, name and function)

# Содержание

<b>1</b>	<b>Важно!</b>	<b>3</b>
	Техника безопасности	3
	Правила безопасности и обслуживание	3
	Важная информация!	3
	Декларация соответствия требованиям ЕС	3
	Соответствие стандартам электромагнитных полей (EMF)	4
	Утилизация по окончании срока службы	4
	Информация об утилизации для потребителей	4
	North Europe Information (Nordic Countries)	6
	Декларация запрещенных веществ	6
	Bluetooth Statement	6
	Third party software	6
<b>2</b>	<b>Фоторамка</b>	<b>8</b>
	Введение	8
	Комплект поставки	8
	Обзор фоторамки	10
<b>3</b>	<b>Начало работы</b>	<b>12</b>
	Зарядка встроенного аккумулятора	12
	Включение/выключение фоторамки	13
	Передача фотографий, аудио- и видеофайлов	14
	Передача файлов с помощью программы Philips PhotoFrame Manager (рекомендованный способ)	14
	Передача файлов с внешнего накопителя	15
<b>4</b>	<b>Воспроизведение</b>	<b>17</b>
	Отображение фотографий	17
	Воспроизведение видео	19
	Музыкальное сопровождение	20
	Отображение тематических часов	21
<b>5</b>	<b>Обзор и управление фотографиями, видеозаписями и альбомами</b>	<b>23</b>
	Просмотр фотографий/видеозаписей в альбомном режиме	23
	Добавление фото- или видеофайла в альбом Избранное	24
	Копирование фото- или видеофайла	24
	Перемещение фото- или видеофайла	25
	Удаление фото- или видеофайла	25
	Поворот фотографии	26
	Выбор эффекта для фотографии	26
	Группировка фотографий по названию или дате	27
	Выбор нескольких фотографий одновременно	28
	Удаление фото- и видеофайлов из альбома Избранное	28
	Управление альбомом	29
	Создание альбома	30
	Переименование альбома	30
<b>6</b>	<b>Отображение даты и времени при воспроизведении слайд-шоу</b>	<b>32</b>
<b>7</b>	<b>Создание напоминания</b>	<b>34</b>
	Редактирование напоминания	35
<b>8</b>	<b>Настройки слайд-шоу</b>	<b>37</b>
	Выбор эффекта перехода	37
	Выбор фона	37
	Выбор типа файла для отображения в режиме слайд-шоу	39
	Отображение фотографий в виде колажа	40
<b>9</b>	<b>Другие настройки</b>	<b>42</b>
	Использование меню быстрого доступа	42
	Выбор языка экранного меню	42
	Регулировка яркости	43
	Установка времени и даты	44
	Настройка формата времени и даты	44
	Настройка функции Smart Power	45

Включение энергосберегающего режима	46
Выбор автоматической ориентации	47
Включение/выключение звука кнопок	47
Установка/Снятие защиты содержимого накопителя	48
Установка демонстрации	48
Установка подключения с помощью Bluetooth	49
Установка PIN-кода для подключения Bluetooth	50
Просмотр информации о фоторамке	51
Переименование фоторамки	52
Сброс всех настроек и возвращение к заводским настройкам по умолчанию	53

---

## **10 Обновление версии ПО фоторамки** **54**

---

## **11 Сведения об изделии** **55**

---

## **12 Часто задаваемые вопросы** **57**

---

## **13 Приложение** **59**

Передача фотографий с помощью Bluetooth с мобильного телефона	59
---	----

---

## **14 Глоссарий** **60**

### **Необходима справка?**

На сайте [www.philips.com/welcome](http://www.philips.com/welcome), где можно найти полный комплект сопутствующих материалов, таких как руководство пользователя, последние обновления программного обеспечения и ответы на часто задаваемые вопросы.

# 1 Важно!

## Техника безопасности

### Правила безопасности и обслуживание

- Не касайтесь экрана, не надавливайте на него и не трите жесткими предметами, это может привести к необратимым повреждениям экрана.
- Если устройство не используется в течение долгого времени, отключите его от электросети.
- Перед очисткой экрана выключите фоторамку и отсоедините шнур питания от электросети. Протирайте экран только мягкой тканью, смоченной водой. Для очистки устройства запрещается использовать средства, содержащие спирт, а также химические и бытовые моющие средства.
- Никогда не размещайте устройство вблизи источников открытого пламени или других источников тепла, в том числе избегайте воздействия прямых солнечных лучей.
- Никогда не подвергайте устройство воздействию дождя или воды. Никогда не размещайте рядом с устройством сосуды с жидкостью, например, вазы.
- Не роняйте устройство. Падение может привести к повреждению устройства.
- Не оставляйте кабели на опоре.
- Убедитесь, что устанавливаемые и используемые службы и ПО загружены из надежного источника и не содержат вирусов и вредоносных программ.
- Устройство предназначено только для использования в помещении.
- Используйте только адаптер питания, поставляемый с устройством.



#### Внимание

- Подключение фоторамки с помощью **Bluetooth** может вызвать помехи беспроводной связи. Убедитесь, что **Bluetooth** отключен, если Вы пользуетесь фоторамкой в транспортных средствах.

## Важная информация!

### Гарантия

Система не содержит компонентов, требующих обслуживания пользователем. Не открывайте и не снимайте крышки внутри устройства. Ремонт может проводиться только в сервисных центрах Philips и авторизованных мастерских. Нарушение этого положения ведет к аннулированию сформулированных или подразумеваемых гарантийных обязательств.

Выполнение любой операции, ясно запрещенной к выполнению в данном руководстве, а так же любые настройки, действия по сборке не рекомендованные или запрещенные в данной инструкции аннулируют гарантийные обязательства.



Be responsible  
Respect copyrights

Незаконное создание копий материалов, защищенных от копирования, в том числе компьютерных программ, файлов, музыкальных записей и записей теле- и радиопередач, может являться нарушением закона об авторском праве и быть уголовно наказуемым. Данное оборудование не должно использоваться в таких целях.

### Декларация соответствия требованиям ЕС

Настоящим Philips Consumer Lifestyle, P&A, заявляет, что цифровая фоторамка SPH8008/SPH8208/\_10/\_05 соответствует основным требованиям и другим положениям Директивы 1999/5/ЕС.

---

## Соответствие стандартам электромагнитных полей (EMF)

Компания Koninklijke Philips Electronics N.V. производит и продает различные изделия потребительского назначения, которые, как и любые электронные устройства, способны излучать и принимать электромагнитные сигналы.

Одним из ведущих деловых принципов компании Philips является применение всех мер безопасности для соответствия всем действующим правовым требованиям и соответствие стандартам EMF, действующим на момент производства изделия.

Philips стремится разрабатывать, производить и продавать изделия, не оказывающие отрицательного воздействия на здоровье. Philips подтверждает, что при правильном обращении и использовании в указанных целях его изделия безопасны в соответствии с современными научными данными.

Philips активно участвует в разработке международных стандартов безопасности EMF, что помогает компании заранее внедрять в изделия разработки в области стандартизации.

---

## Утилизация по окончании срока службы

- В данном изделии содержатся материалы, которые подлежат переработке и вторичному использованию. Это изделие можно утилизировать, обратившись в специализированные компании, для увеличения количества материалов, подлежащих повторному использованию, и минимизации количества выбрасываемых материалов.
- Обратитесь к местному торговому представителю Philips для получения сведений о местных правилах утилизации отслужившего монитора.

- (Для покупателей в Канаде и США)  
Утилизируйте в соответствии с местными и федеральными правилами. Дополнительную информацию об утилизации см. на сайте [www.eia.org](http://www.eia.org) (Инициатива просвещения потребителей)

---

## Информация об утилизации для потребителей

Philips устанавливает технически и экономически осуществимые цели для минимизации влияния продукции организации, служб и действий на окружающую среду.

При планировании, разработке и на всех стадиях производства продукции Philips обращает внимание на важность простоты утилизации. Отдел управления утилизацией Philips принимает участие в национальных инициативах по приему продукции и программах по утилизации, при любой возможности, особенно при проведении совместно с конкурентами.

В настоящее время существует система утилизации, работающая в европейских странах, таких как Нидерланды, Бельгия, Норвегия, Швеция и Дания.

В США компания Philips Consumer Lifestyle North America вложила финансовые средства в проект утилизации электронной продукции Ассоциации электронной промышленности (EIA) и государственные инициативы по утилизации электронной продукции по окончании срока службы. Кроме того, Северо-Восточный совет по утилизации (NERC) - некоммерческая организация, в состав которой входит несколько стран, занимающаяся развитием продвижения рынка утилизации отходов, - планирует разработку программы по утилизации. В Азиатско-тихоокеанском регионе, на Тайване продукция для утилизации принимается Управлением по охране окружающей среды (EPA) для соблюдения правил процесса управления утилизацией

ИТ-продукции, подробности см на веб-сайте [www.epa.gov.tw](http://www.epa.gov.tw). Для получения помощи и обслуживания см. раздел “Обслуживание и гарантия” или вам может помочь следующая команда специалистов по охране окружающей среды.



Данное изделие сконструировано и изготовлено из высококачественных материалов и компонентов, которые подлежат переработке и вторичному использованию.



Маркировка символом перечеркнутого мусорного бака означает, что данное изделие подпадает под действие директивы Европейского Совета 2002/96/ЕС. Узнайте о правилах местного законодательства по отдельной утилизации электротехнических и электронных изделий. Действуйте в соответствии с местными правилами и не выбрасывайте отработавшее изделие вместе с бытовыми отходами. Правильная утилизация отслужившего оборудования поможет предотвратить возможное вредное воздействие на окружающую среду и здоровье человека.



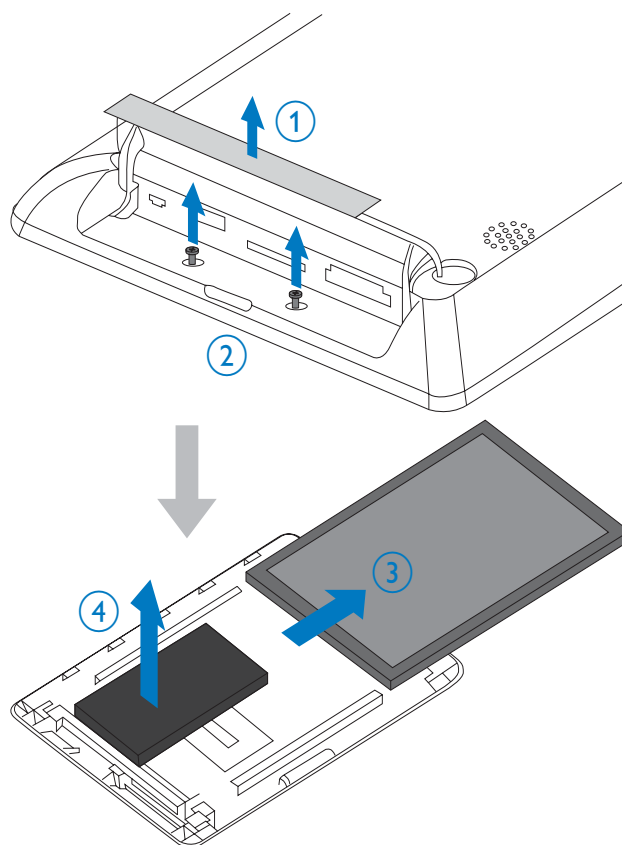
В изделии содержатся элементы питания, которые подпадают под действие директивы ЕС 2002/96/ЕС и не могут быть утилизированы вместе с бытовым мусором. Ознакомьтесь с местными правилами утилизации элементов питания. Правильная утилизация поможет предотвратить вредное воздействие на окружающую среду и здоровье человека.



### Внимание

- ВО ИЗБЕЖАНИЕ ВЗРЫВА АККУМУЛЯТОРОВ УСТАНАВЛИВАЙТЕ ТОЛЬКО АККУМУЛЯТОРЫ СООТВЕТСТВУЮЩЕГО ТИПА.
- УТИЛИЗИРУЙТЕ ИСПОЛЬЗОВАННЫЕ АККУМУЛЯТОРЫ В СООТВЕТСТВИИ С ИНСТРУКЦИЯМИ.
- Извлекать встроенный аккумулятор разрешается только при утилизации изделия.

Для извлечения аккумулятора обязательно обратитесь к специалисту.





---

## North Europe Information (Nordic Countries)

### **VARNING:**

FÖRSÄKRA DIG OM ATT HUVUDBRYTARE OCH UTTAG ÄR LÄTÅTKOMLIGA, NÄR DU STÄLLER DIN UTRUSTNING PÅPLATS.

Placering/Ventilation

### **ADVARSEL:**

SØRG VED PLACERINGSFOR, AT NETLEDNINGENS STIK OG STIKKONTAKT ER NEMT TILGÆNGELIGE.

Paikka/Ilmankierto

### **VAROITUS:**

SIIJOITA LAITE SITEN, ETTÄ VERKKOJOHTO VOIDAAN TARVITTAESSA HELPOSTI IRROTTAA PISTORASIESTA.

Plassering/Ventilasjon

### **ADVARSEL:**

NÅR DETTE UTSTYRET PLASSERES, MÅ DU PASSE PÅ AT KONTAKTENE FOR STØMTILFØRSEL ER LETTE Å NÅ.

---

## Декларация запрещенных веществ

Данный продукт соответствует стандартам RoHs и отвечает требованиям Philips BSD (AR17-G04-5010-010).

---

## Bluetooth Statement



The Bluetooth® word mark and logos are registered trademarks owned by Bluetooth SIG, Inc. and any use of such marks by Philips is under license.

---

## Third party software

This product contains wpa\_supplicant software that is licensed subject to the following conditions:

Copyright (c) 2006, Jouni Malinen <jkmaline@cc.hut.fi>

All rights reserved.

Redistribution and use in source and binary forms, with or without modification, are permitted provided that the following conditions are met:

- Redistributions of source code must retain the above copyright notice, this list of conditions and the following disclaimer.
- Redistributions in binary form must reproduce the above copyright notice, this list of conditions and the following disclaimer in the documentation and/or other materials provided with the distribution.
- Neither the name of the <ORGANIZATION> nor the names of its contributors may be used to endorse or promote products derived from this software without specific prior written permission.

THIS SOFTWARE IS PROVIDED BY THE COPYRIGHT HOLDERS AND CONTRIBUTORS "AS IS" AND ANY EXPRESS OR IMPLIED WARRANTIES, INCLUDING, BUT NOT LIMITED TO, THE IMPLIED WARRANTIES OF MERCHANTABILITY AND FITNESS FOR A PARTICULAR PURPOSE ARE DISCLAIMED. IN NO EVENT SHALL THE COPYRIGHT OWNER OR CONTRIBUTORS BE LIABLE FOR ANY DIRECT, INDIRECT, INCIDENTAL, SPECIAL, EXEMPLARY, OR CONSEQUENTIAL DAMAGES (INCLUDING, BUT NOT LIMITED TO, PROCUREMENT OF SUBSTITUTE GOODS OR SERVICES; LOSS OF USE, DATA, OR PROFITS; OR BUSINESS INTERRUPTION) HOWEVER CAUSED AND ON ANY THEORY OF LIABILITY, WHETHER IN CONTRACT, STRICT LIABILITY,



OR TORT (INCLUDING NEGLIGENCE OR OTHERWISE) ARISING IN ANY WAY OUT OF THE USE OF THIS SOFTWARE, EVEN IF ADVISED OF THE POSSIBILITY OF SUCH DAMAGE.

### Символ оборудования Class II:



Этот символ указывает, что устройство оснащено системой двойной изоляции.

## 2 Фоторамка

Поздравляем с покупкой и приветствуем вас в клубе Philips! Для того чтобы воспользоваться всеми преимуществами поддержки Philips, зарегистрируйте ваше изделие на сайте [www.philips.com/welcome](http://www.philips.com/welcome).

### Введение

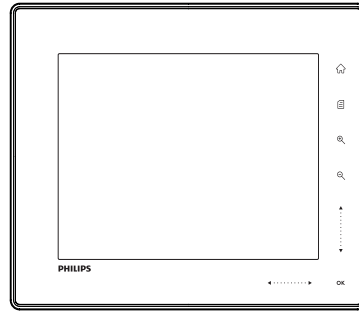
Представляем цифровую фоторамку Philips со встроенным аккумулятором. Эта фоторамка позволит Вам наслаждаться просмотром и прослушиванием:

- Фотографий в формате JPEG или progressive JPEG
- Домашнего видео (в формате M-JPEG, MPEG-1, MPEG-4 или H.263)
- Фоновой музыки в формате MP3
- Тематических часов

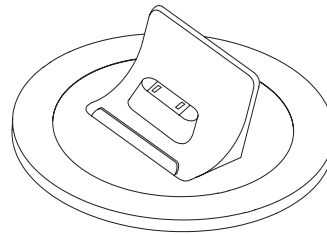
Воспользуйтесь программой Philips PhotoFrame Manager с прилагаемого компакт-диска для копирования фотографий, аудио- и видеофайлов с компьютера на фоторамку с помощью перетаскивания. Подробные сведения см. в руководстве к Philips PhotoFrame Manager на прилагающемся компакт-диске.

С помощью **Bluetooth** можно подключать фоторамку беспроводным способом к совместимым устройствам, например, к мобильному телефону.

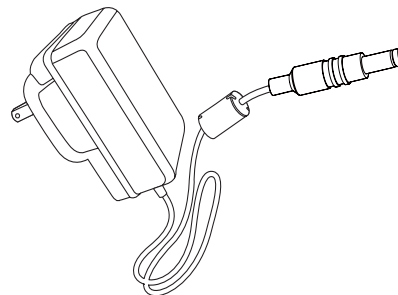
### Комплект поставки



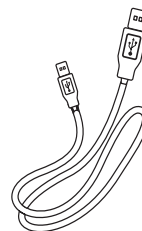
- Цифровая фоторамка Philips



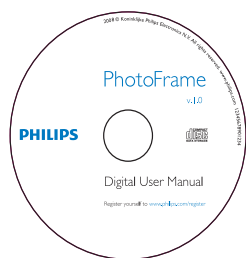
- Зарядная станция



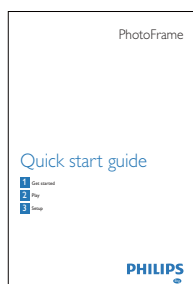
- Адаптер питания переменного/ постоянного тока



- Кабель USB

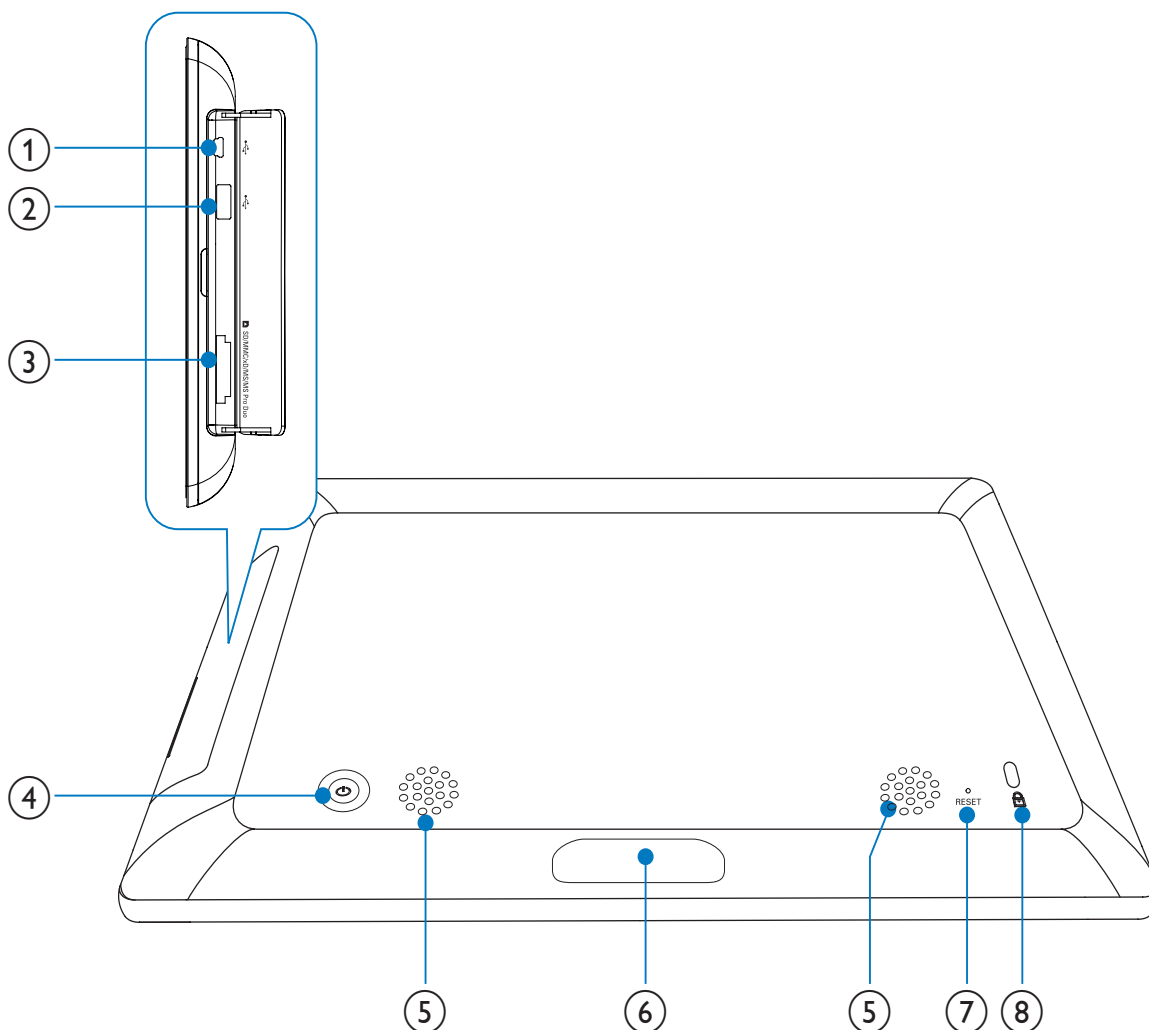






- CD-ROM, в комплекте
  - Руководство пользователя в цифровом формате
  - Программа Philips PhotoFrame Manager (ПО и руководство)

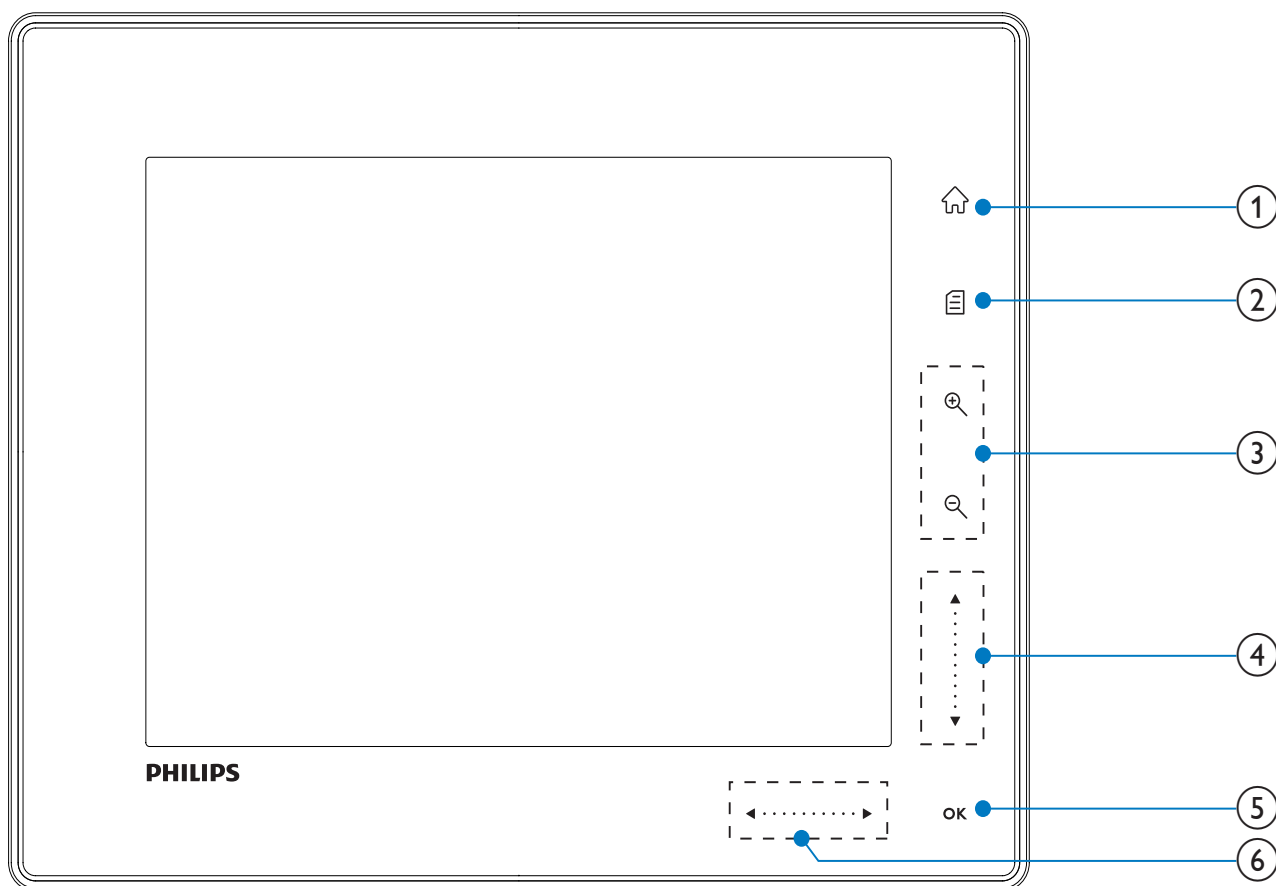


- Краткое руководство пользователя

## Обзор фоторамки



- ①  **Слот для USB-кабеля для ПК**
  - Слот для USB-кабеля для ПК
- ②  **Слот для флэш-накопителя USB**
  - Слот для флэш-накопителя USB
- ③ **SD/MMC/xD/MS/MS Pro Duo**
  - Слот для карты SD/MMC/xD/MS/MS Pro Duo
- ④  **Включение/выключение фоторамки**
  - Включение/выключение фоторамки
- ⑤ **Динамики**
- ⑥ **Разъем док-станции**
  - Подключение к зарядной станции
- ⑦ **RESET**
  - Восстановление системы
- ⑧  **Кенсингтонский замок**



① 🏠

- Доступ к основному экрану

② 📄

- Доступ к меню быстрого доступа
- Доступ к меню параметров

③ **Увеличение и уменьшение изображения**

- 🔍  
Увеличение изображения  
Переключаемые режимы:  
альбомный режим -> режим миниатюр -> режим слайд-шоу -> увеличение в 2 раза -> увеличение в 4 раза
- 🔍  
Уменьшение изображения  
Переключаемые режимы:  
альбомный режим <- режим миниатюр <- режим слайд-шоу <- уменьшение в 2 раза <- уменьшение в 4 раза

④ **Вертикальная сенсорная панель**  
**Быстрое перемещение вверх/вниз**

- ▲  
Выбор верхнего элемента  
Увеличение громкости
- ▼  
Выбор нижнего элемента  
Уменьшение громкости

⑤ **ОК**

- Отображение слайд-шоу
- Воспроизведение/приостановка слайд-шоу или видеозаписи
- Подтверждение выбора

⑥ **Горизонтальная сенсорная панель**

- ◀ ..... ▶
- Быстрое перемещение влево/вправо**
- ◀  
Выбор элемента слева
  - ▶  
Выбор элемента справа

# 3 Начало работы

## Внимание

- Используйте кнопки, как описано в руководстве пользователя.

Всегда последовательно следуйте инструкциям, приведенным в данной главе. При обращении в представительство компании Philips необходимо назвать номер модели и серийный номер устройства. Серийный номер и номер модели указаны на нижней панели устройства. Впишите эти номера сюда:  
Номер модели

Серийный номер

## Зарядка встроенного аккумулятора

## Внимание

- Не роняйте устройство. Падение может привести к повреждению устройства.

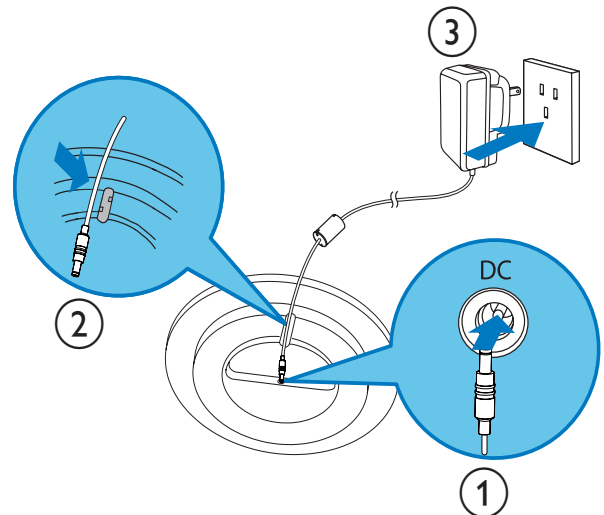
## Примечание

- При первом использовании фоторамки необходимо зарядить аккумулятор.

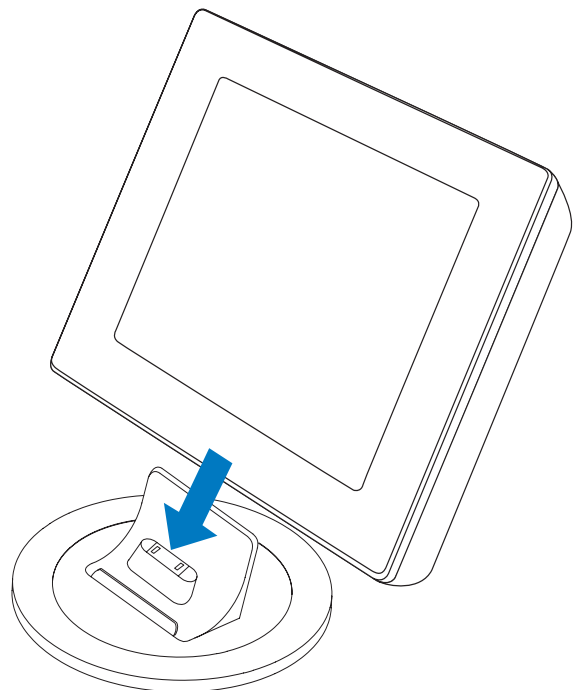
Приблизительное время зарядки встроенного аккумулятора.

При включенном устройстве	5 часов
При выключенном устройстве	2,5 часа
В режиме ожидания	3 часа

- 1 Подключите прилагаемый кабель питания к зарядной станции (входит в комплект), закрепив шнур в соответствующем гнезде, затем подключите кабель к розетке электросети.

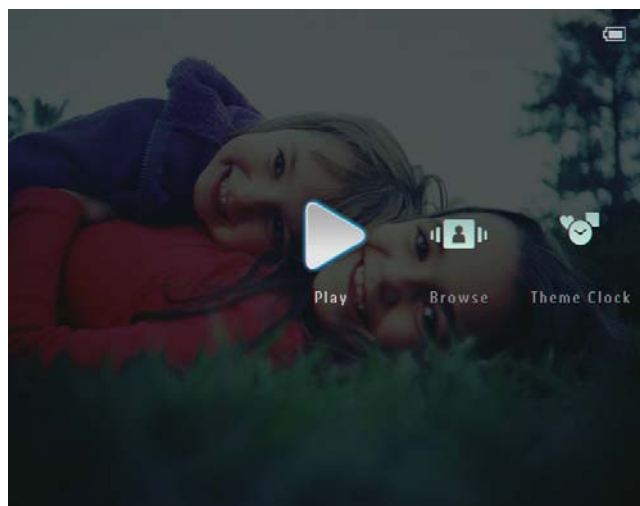


- 2 Подключите фоторамку к зарядной станции.



**Совет**

- Процесс зарядки сопровождается миганием индикаторов рядом с кнопками управления на передней панели.
- Когда аккумулятор полностью заряжен, индикаторы перестают мигать, после чего на фоторамке можно просматривать фотографии в течение не менее 2 часов.
- Срок службы аккумуляторов различается в зависимости от характера использования.



## Включение/выключение фоторамки

**Примечание**

- Выключить фоторамку можно только после того, как завершены все действия по копированию и сохранению.

**Первое использование**

- 1 Нажмите и удерживайте  $\Phi$  более 1 секунды.  
 ↳ Отобразится меню выбора языка.



- 2 Выберите язык и коснитесь **OK** для подтверждения.  
 ↳ Отобразится основной экран.

При последующем использовании, когда язык экранного меню уже выбран

- 1 Нажмите и удерживайте  $\Phi$  более 1 секунды.  
 ↳ Отобразится основной экран.

На дисплее отображается примерный уровень заряда аккумулятора и состояние фоторамки:

Значок	Состояние
	Уровень заряда 0 %~19 %
	Уровень заряда 20 %~39 %
	Уровень заряда 40 %~59 %
	Уровень заряда 60 %~79 %
	Уровень заряда 80 %~100 %
	Фоторамка установлена в станцию, подключенную к электросети, зарядка не производится
	Фоторамка заряжается

- Для выключения фоторамки нажмите и удерживайте кнопку  $\Phi$  приблизительно 2 секунды.



# Передача фотографий, аудио- и видеофайлов

## Передача файлов с помощью программы Philips PhotoFrame Manager (рекомендованный способ)

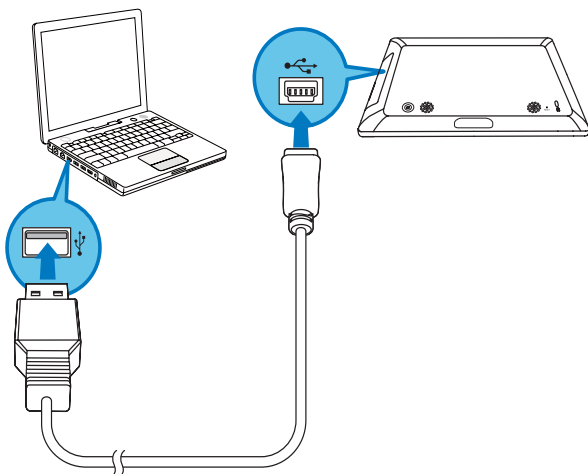
### Внимание

- Не отсоединяйте фоторамку от компьютера во время передачи файлов между устройством и компьютером.

### Примечание

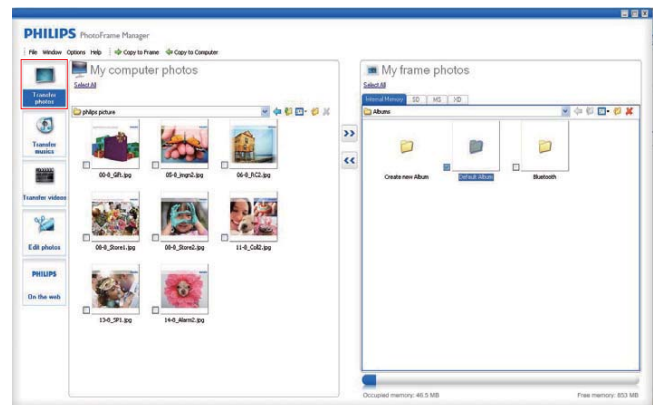
- Установите программу Philips PhotoFrame Manager на компьютере. Подробные сведения см. на прилагающемся компакт-диске Philips PhotoFrame Manager.

- 1 Подключите фоторамку к компьютеру с помощью прилагаемого кабеля USB.

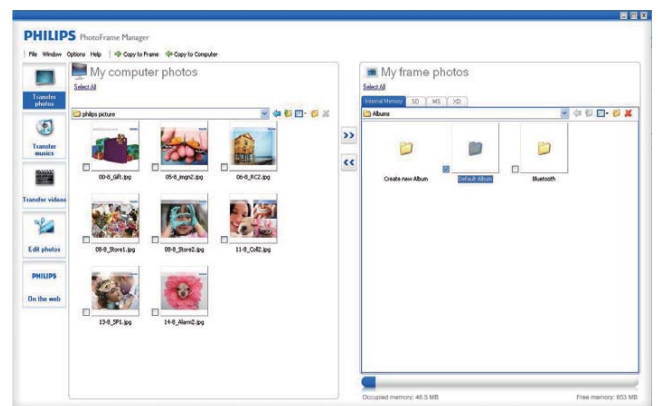


- ↳ Запуск Philips PhotoFrame Manager выполняется автоматически.

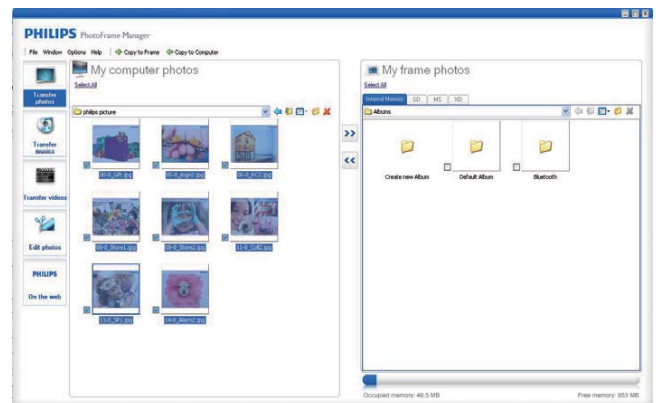
- 2 Выберите [Transfer Photos] / [Transfer Music] / [Transfer Video].



- 3 В меню [My frame photos] / [My frame music] / [My frame videos], выберите альбом/папку, куда необходимо сохранить файлы.



- 4 В меню [My computer photos] / [My computer music] / [My computer videos] выберите фотографии, музыкальные или видеофайлы.



- 5 Нажмите значок >>, чтобы начать передачу.

- 6 По завершении передачи отсоедините кабель USB от компьютера и фоторамки.  
 ↳ Будет выполнена перезагрузка фоторамки.



### Совет

- Если приложение Philips PhotoFrame Manager не было запущено автоматически, для запуска дважды щелкните значок данного приложения на рабочем столе компьютера.
- Фотографии, музыкальные файлы и видеофайлы также можно перенести с фоторамки в компьютер.
- Скорость передачи может зависеть от операционной системы и конфигурации программного обеспечения.

## Передача файлов с внешнего накопителя



### Внимание

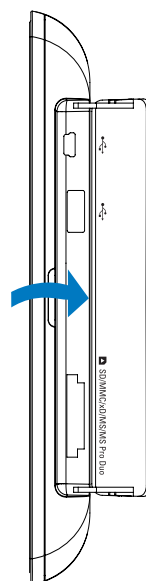
- Не отсоединяйте внешний накопитель от фоторамки во время передачи файлов между устройствами.

Фоторамка позволяет просматривать фотографии и видеозаписи, а также прослушивать музыку со следующих внешних накопителей:

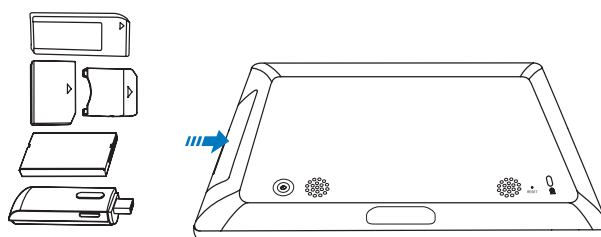
- Secure Digital (SD)
- Secure Digital (SDHC)
- Карта памяти MMC
- Карта xD
- Memory Stick
- Memory Stick Pro
- Memory Stick Duo
- Memory Stick Pro Duo
- Флэш-накопитель USB

Тем не менее, некоторые виды карт могут не поддерживаться.

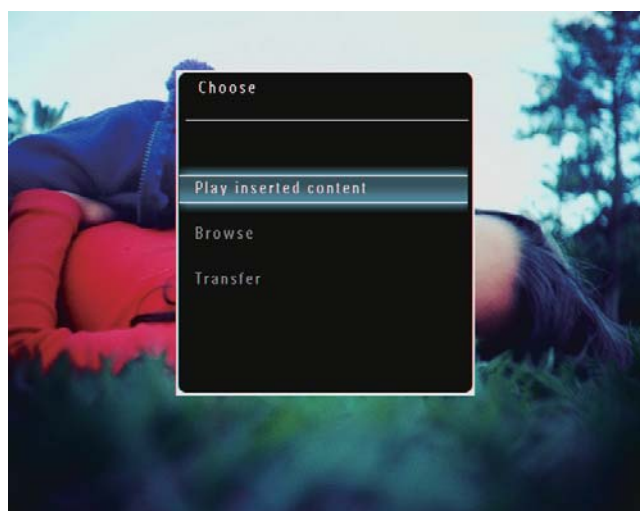
- 1 Откройте крышку фоторамки на задней панели справа.



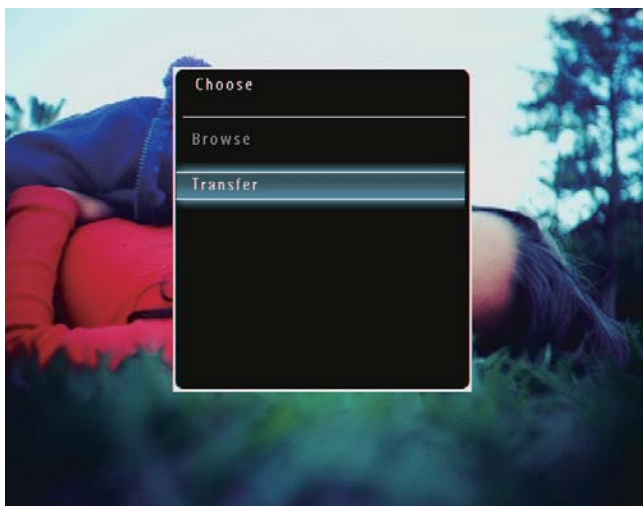
- 2 Вставьте накопитель в гнездо фоторамки до упора.



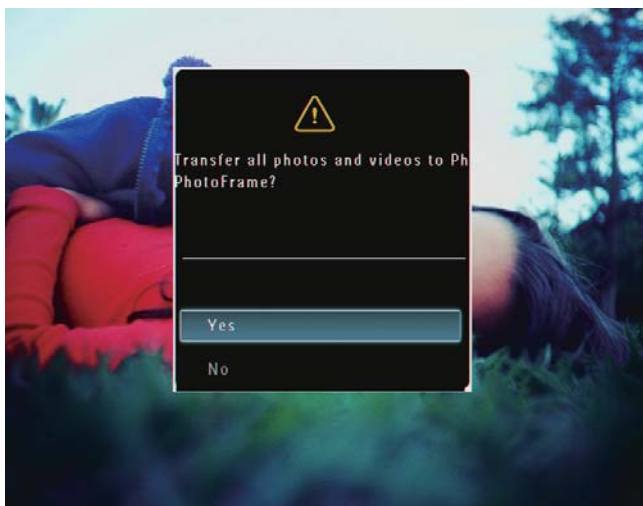
- ↳ Отобразится меню параметров.




- 3 Выберите [Передача], затем коснитесь **ОК** для подтверждения.



- ↳ Отобразится сообщение о подтверждении действия.



- 2 Выберите папку, затем коснитесь ▲/▼ /◀/▶ и **ОК**, чтобы выбрать/отменить выбор фотографий, музыкальных или видеофайлов
- 3 Коснитесь  для продолжения процесса передачи.
- 4 В фоторамке выберите альбом, в который необходимо передать файлы, затем коснитесь **ОК** для подтверждения.
- ↳ Файлы будут скопированы в фоторамку.
- Чтобы отключить внешний накопитель, вытащите его из фоторамки.

- 4 Чтобы выбрать все фотографии, музыкальные или видеофайлы, выберите [Да] и коснитесь **ОК** для подтверждения.

- 5 В фоторамке выберите альбом, в который необходимо передать файлы, затем коснитесь **ОК** для подтверждения.

- ↳ Файлы будут скопированы в фоторамку.

**Чтобы выбрать определенные фотографии, музыкальные или видеофайлы**

- 1 Выберите [Нет], затем коснитесь **ОК** для подтверждения.

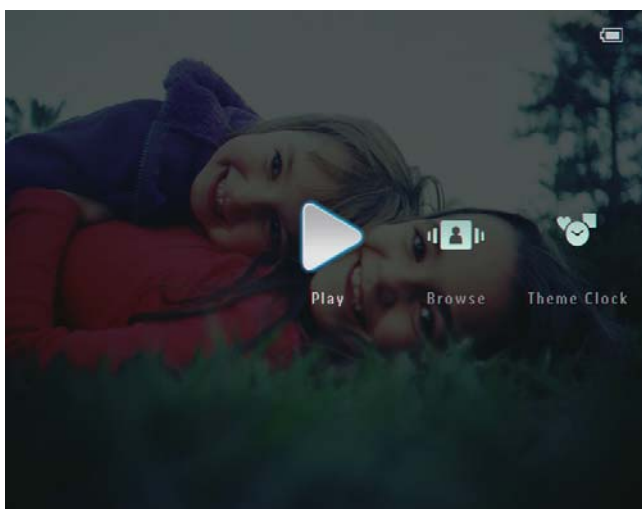
# 4 Воспроизведе- ние

## Отображение фотографий

### Примечание

- Фоторамка поддерживает воспроизведение фотографий в формате JPEG или progressive JPEG.

- 1 На основном экране выберите **[Воспроизведение]**, затем коснитесь **ОК** для подтверждения.



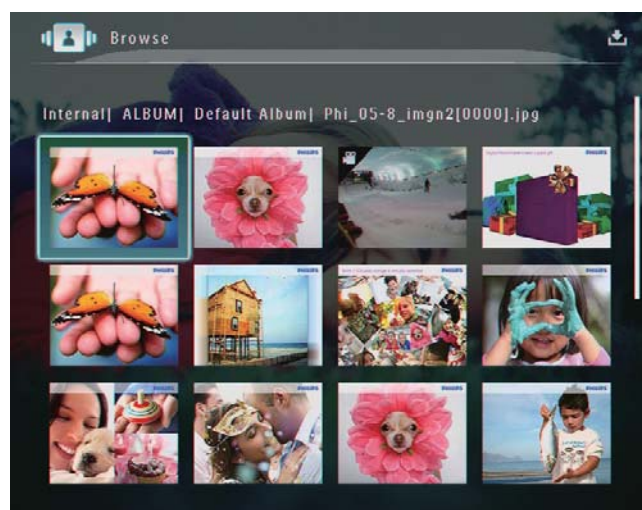
- ↳ Фотографии и видеофайлы будут отображены в режиме слайд-шоу.




- ↳ По умолчанию показ фотографий сопровождается воспроизведением музыкальных файлов, если они сохранены в фоторамке.

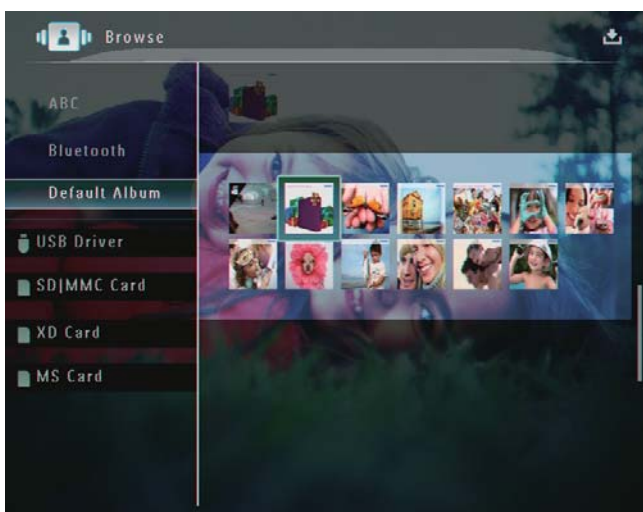
### Воспроизведение фотографий в режиме слайд-шоу

- Для увеличения изображения коснитесь **🔍**.
- Для уменьшения увеличенного изображения коснитесь **🔍**.
- Для выбора предыдущей/следующей фотографии коснитесь **◀/▶**.
- Для приостановки воспроизведения коснитесь **ОК**.
- Для возобновления воспроизведения коснитесь **ОК** еще раз.
- Для просмотра фото- и видеофайлов в режиме миниатюр коснитесь **🔍**.





- Для просмотра фото- и видеофайлов в альбомном режиме коснитесь  дважды.



- Для просмотра фотографий в режиме диафильма быстро проведите слева направо по горизонтальной сенсорной панели.



#### В режиме диафильма:


- Для перехода в режим слайд-шоу коснитесь **ОК**.

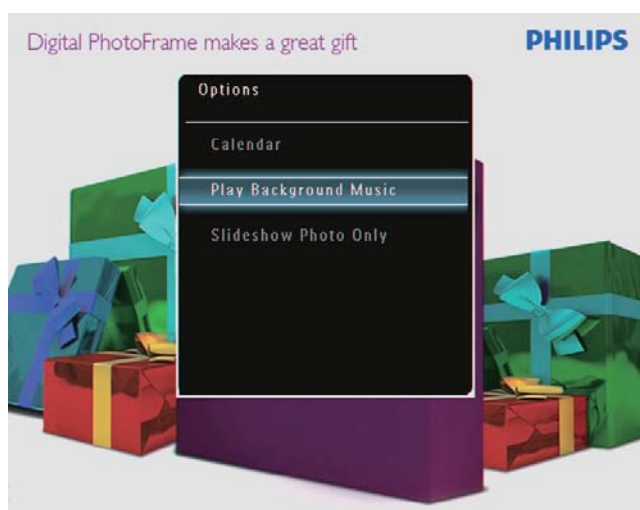
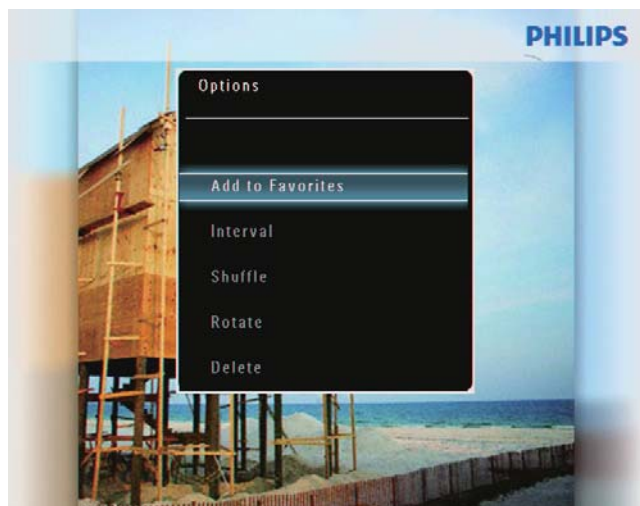


#### Совет

- **В режиме диафильма:** режим диафильма выключается, а на экране отображается выбранная фотография, если в течение 15 секунд не будет нажата ни одна кнопка.

В режиме слайд-шоу также можно управлять отображением фотографий.

- 1 В режиме слайд-шоу коснитесь .  
↳ Отобразится меню функций.



- 2 Выберите опцию, затем нажмите **ОК** для подтверждения.



## Совет

- Если выбран параметр **[Фото слайд-шоу]**, видеофайлы не будут воспроизводиться в режиме слайд-шоу.

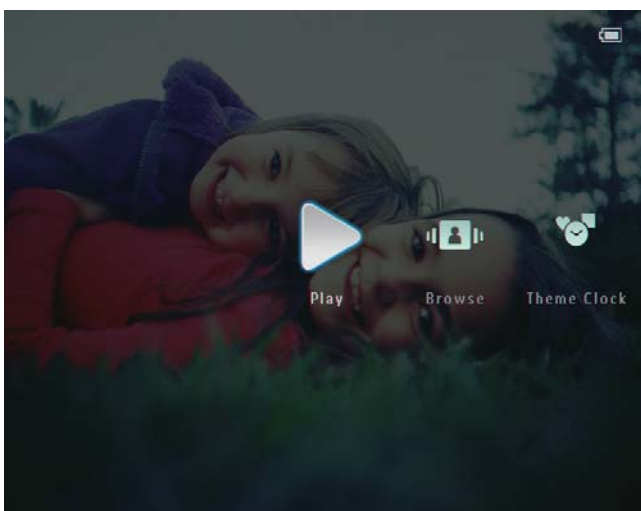
# Воспроизведение видео



## Примечание

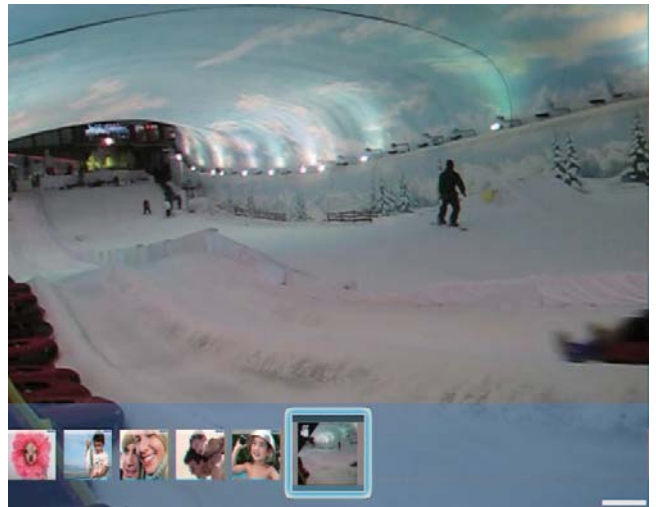
- Фоторамка поддерживает функцию воспроизведения большинства видеофайлов цифровой фотокамеры в форматах M-JPEG (\*.avi / \*.mov), MPEG-1 (\*.mpg), MPEG-4 (\*.avi / \*.mov / \*.mp4), H.263 (\*.avi / \*.mov). При воспроизведении некоторых видеофайлов с помощью фоторамки могут возникнуть проблемы совместимости. Убедитесь, что воспроизведение данных видеофайлов поддерживается фоторамкой.
- При воспроизведении некоторых видеофайлов, формат которых не поддерживается данной фоторамкой, например \*.3gp, \*.3g2 и др., возможно отсутствие звука. Если при воспроизведении видеофайла отсутствует звук, на экране отображается значок
- В альбомном режиме просмотра, а также в режиме миниатюр или диафильма видеофайл отображается со значком в левом верхнем углу.

- 1 На основном экране выберите **[Воспроизведение]**, затем коснитесь **OK** для подтверждения.



- 2 Быстро проведите слева направо по горизонтальной сенсорной панели.
  - ↳ Фотографии/видеозаписи будут отображены в режиме диафильма.

- 3 Выберите видеофайл и нажмите кнопку **OK** для подтверждения.




## Воспроизведение видео

- Для просмотра альбома, в котором сохранен видеофайл слайд-шоу, дважды коснитесь
- Для регулировки громкости коснитесь
- Для возобновления/приостановки воспроизведения коснитесь **OK**.
- Для воспроизведения предыдущего/следующего файла коснитесь
- Для быстрого поиска вперед проведите слева направо по горизонтальной сенсорной панели.



- 1 раз: для поиска на скорости 2X
- 2 раза: для поиска на скорости 4X
- 3 раза: для поиска на обычной скорости
- Во время быстрого поиска вперед коснитесь **OK** для возобновления обычного воспроизведения.

Во время воспроизведения можно осуществлять управление видеофайлами.

- 1 Во время воспроизведения коснитесь .  
↳ Отобразится меню функций.




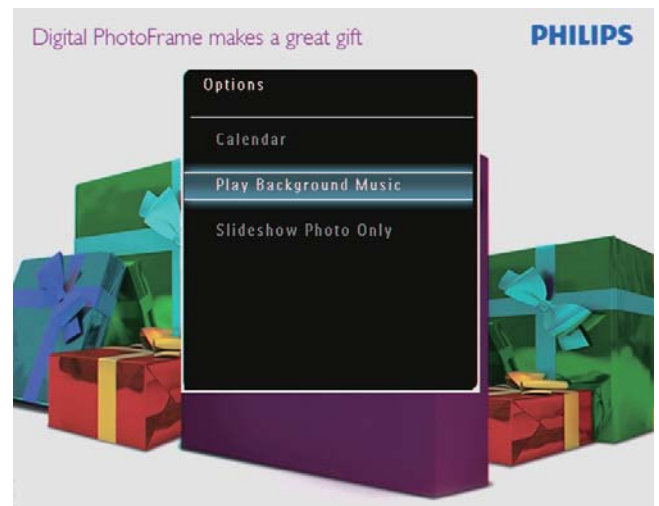
- 2 Выберите опцию, затем нажмите **ОК** для подтверждения.
  - **[Повторить]** (**[Воспр. по кругу]**): многократное повторение воспроизведения; **[Проиграть один раз]**: однократное воспроизведение)
  - **[Формат просмотра]** (**[Полный экран]**): полноэкранное воспроизведение; **[Оригинал]**: воспроизведение в оригинальном формате)

## Музыкальное сопровождение

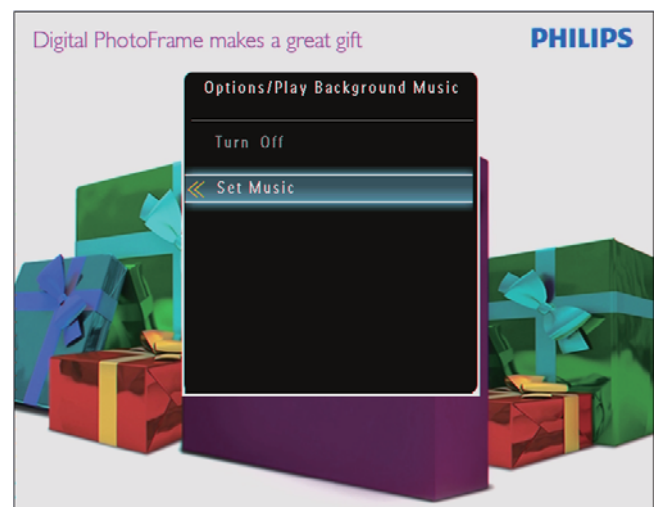
### Примечание

- Фоторамка поддерживает воспроизведение только музыкальных файлов в формате MP3 (MPEG Audio Layer III).

- 1 Во время показа фотографии коснитесь .  
↳ Отобразится меню функций.
- 2 Нажимайте **▼**, чтобы выбрать **[Фонов. воспр. муз.]**, затем коснитесь **ОК** для подтверждения.



- 3 Выберите **[Установить музыку]**, затем коснитесь **ОК** для подтверждения.

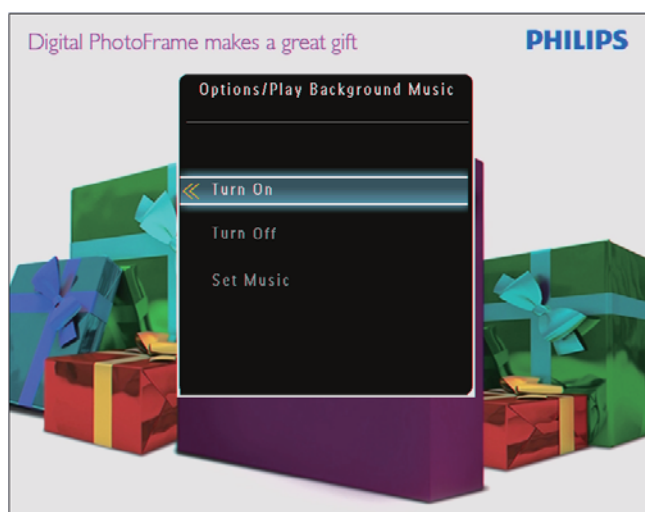




- 4 Выберите папку.
- 5 Чтобы воспроизвести все музыкальные файлы в папке, коснитесь **ОК** для подтверждения.
- Чтобы воспроизвести отдельный музыкальный файл, коснитесь ► для доступа к папке, выберите музыкальный файл, затем коснитесь **ОК** для подтверждения.

Если музыкальные файлы были выбраны ранее

- В меню **[Фонов. воспр. муз.]** выберите **[Включить]** и коснитесь **ОК** для подтверждения.



- Начнется воспроизведение выбранных музыкальных файлов.

Остановка воспроизведения

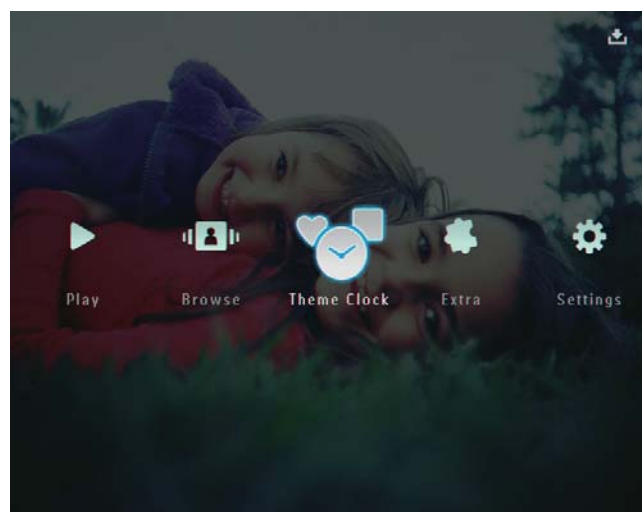
- В меню **[Фонов. воспр. муз.]** выберите **[Выключить]** и коснитесь **ОК** для подтверждения.

## Отображение тематических часов

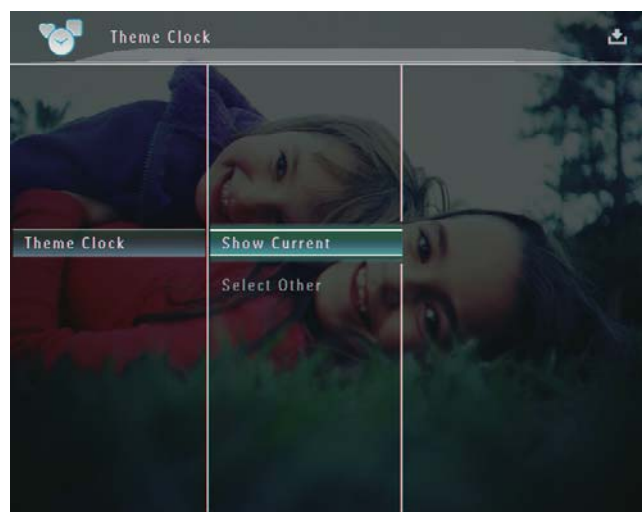
### Примечание

- Необходимо установить в фоторамку тематические часы.
- Новые виды тематических часов вскоре будут доступны для загрузки на странице [www.philips.com/support](http://www.philips.com/support).

- 1 На основном экране выберите **[Тематические часы]**, затем коснитесь **ОК** для подтверждения.



- 2 Выберите **[Показать текущую]**, затем коснитесь **ОК** для подтверждения.



Для выбора и установки других тематических часов



## Примечание

- Загрузите тематические часы и сохраните их на карте памяти SD перед установкой.

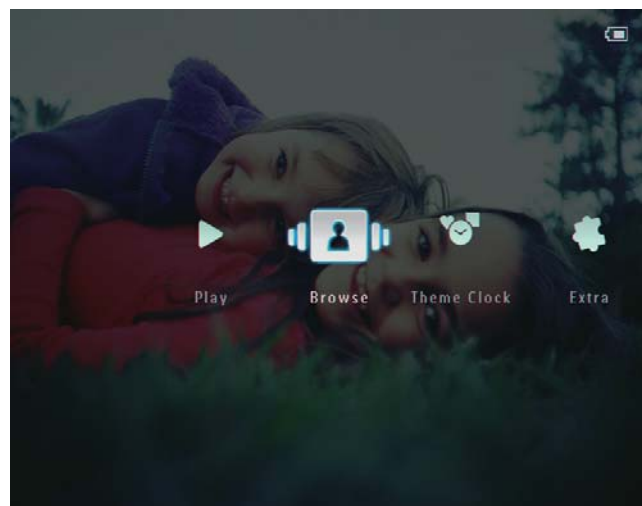
- 1 В меню **[Тематические часы]** выберите **[Выбрать другие]** и коснитесь **ОК** для подтверждения.
- 2 Выберите тематические часы, затем коснитесь **ОК** для подтверждения.  
↳ После установки тематические часы отображаются автоматически.

## 5 Обзор и управление фотографиями, видеозаписями и альбомами

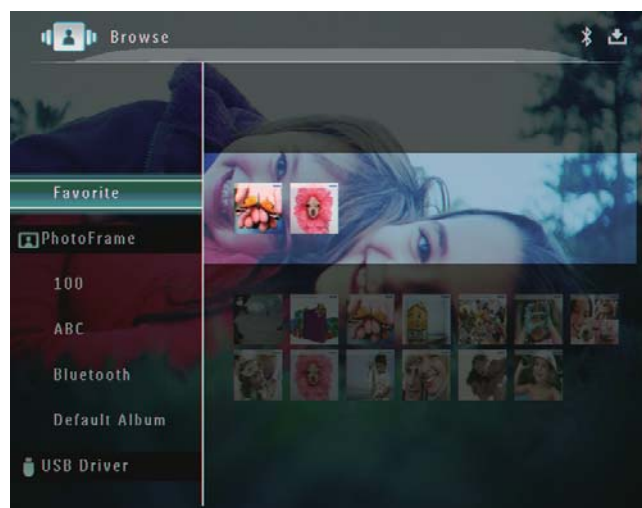
Обзор и управление фотографиями, видеозаписями и альбомами можно осуществлять в альбомном режиме. Также просматривать фотографии и управлять ими можно в режиме миниатюр.

### Просмотр фотографий/ видеозаписей в альбомном режиме

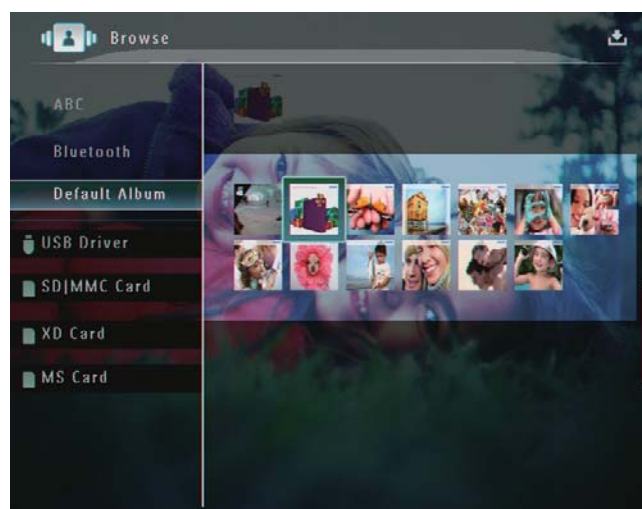
- 1 На основном экране выберите [Обзор], затем коснитесь ОК для подтверждения.



- ↳ Фотографии/видеозаписи будут отображены в альбомном режиме.



- 2 Выберите альбом, затем коснитесь ► для получения доступа к альбому.



- 3 Чтобы просмотреть фотографии/ видеозаписи в альбоме, коснитесь ▲/▼ /◀/▶.




#### Совет


- Для отображения фотографий/видеозаписей в режиме слайд-шоу выберите альбом и нажмите **OK**.

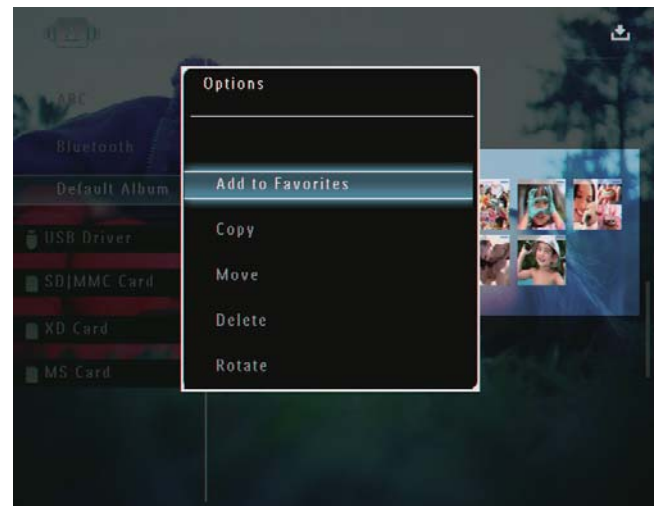
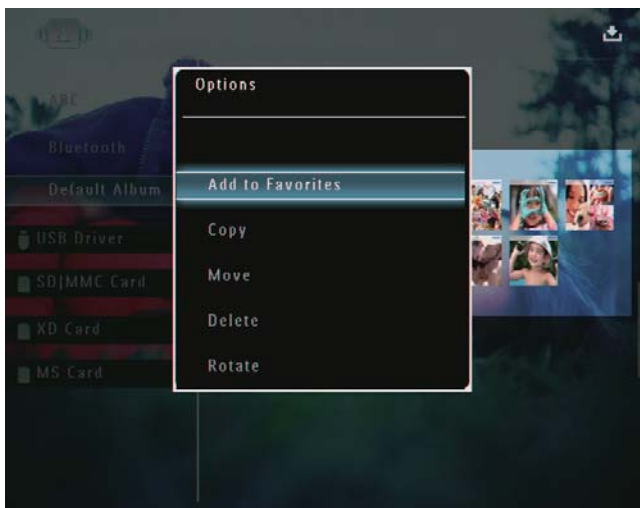
- ↳ Фотографии будут добавлены в альбом **[Избранное]**.

## Копирование фото- или видеофайла

- 1 В альбомном режиме выберите фотографию, затем коснитесь .
- ↳ Отобразится меню параметров.

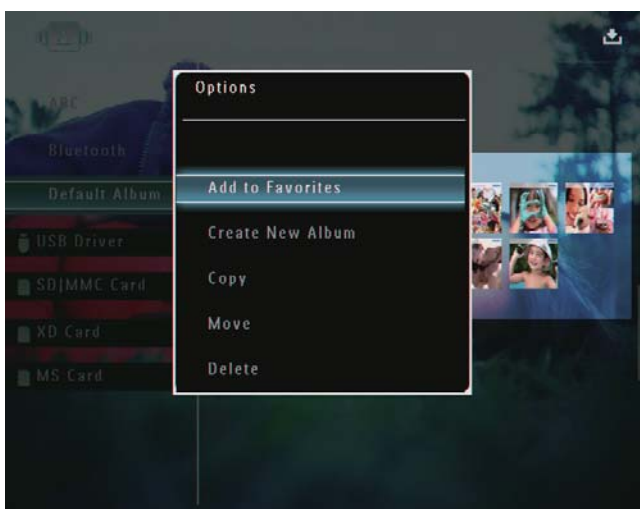
## Добавление фото- или видеофайла в альбом Избранное

- 1 В альбомном режиме выберите фотографию, затем коснитесь .
- ↳ Отобразится меню параметров.




- 2 Выберите **[Копировать]**, затем коснитесь **OK** для подтверждения.

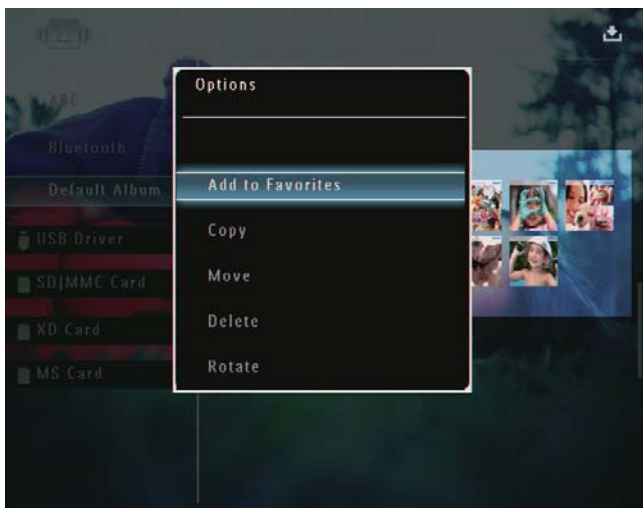
- 2 Выберите **[Добав.в Избранное]**, затем коснитесь **OK** для подтверждения.



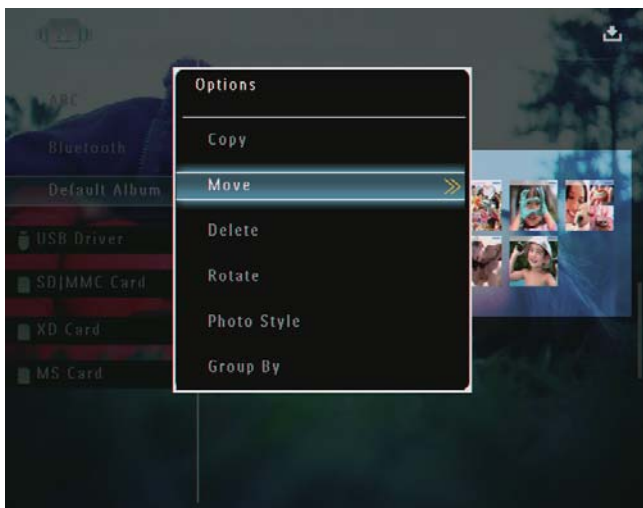
- 3 Выберите внешний накопитель и альбом для сохранения файла, затем коснитесь **OK** для подтверждения.

## Перемещение фото- или видеофайла

- 1 В альбомном режиме выберите фотографию, затем коснитесь .  
↳ Отобразится меню параметров.




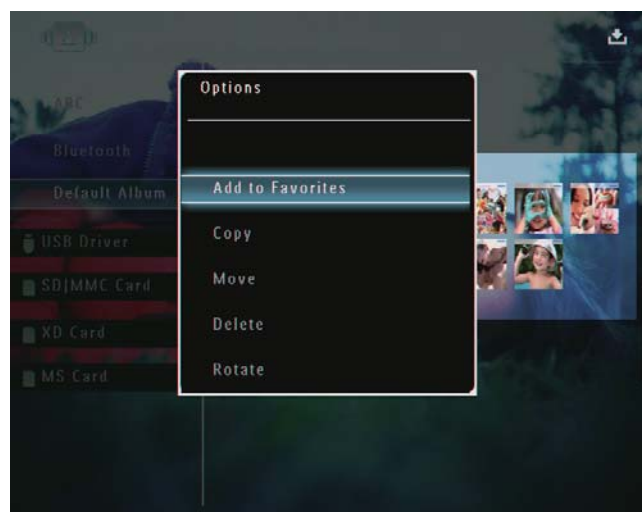
- 2 Выберите **[Переместить]**, затем коснитесь **OK** для подтверждения.



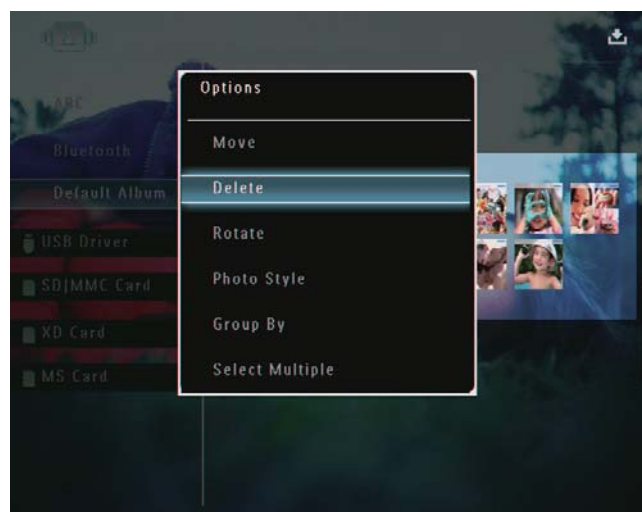
- 3 Выберите альбом для сохранения файла, затем коснитесь **OK** для подтверждения.

## Удаление фото- или видеофайла

- 1 В альбомном режиме выберите фотографию, затем коснитесь .  
↳ Отобразится меню параметров.



- 2 Выберите **[Удалить]**, затем коснитесь **OK** для подтверждения.




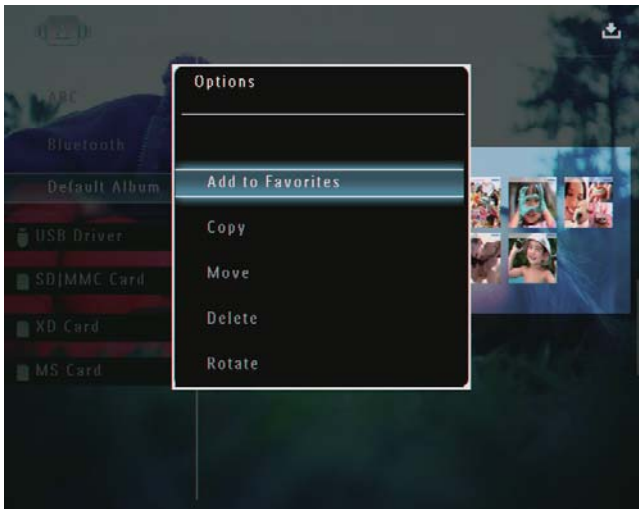
↳ Отобразится сообщение о подтверждении действия.

- 3 Выберите **[Да]**, затем коснитесь **OK** для подтверждения.

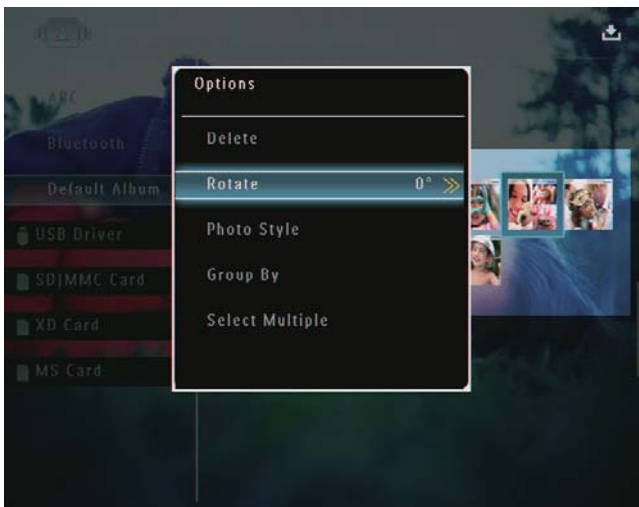




## Поворот фотографии

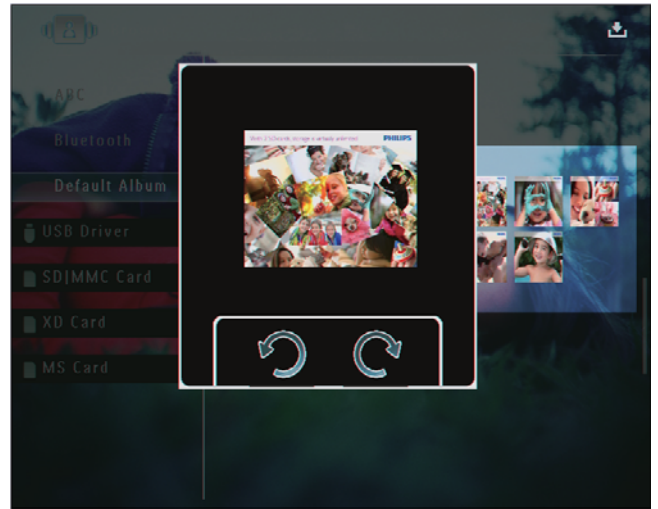
- 1 В альбомном режиме выберите фотографию, затем коснитесь .  
↳ Отобразится меню параметров.




- 2 Выберите [Поворот], затем коснитесь **ОК** для подтверждения.

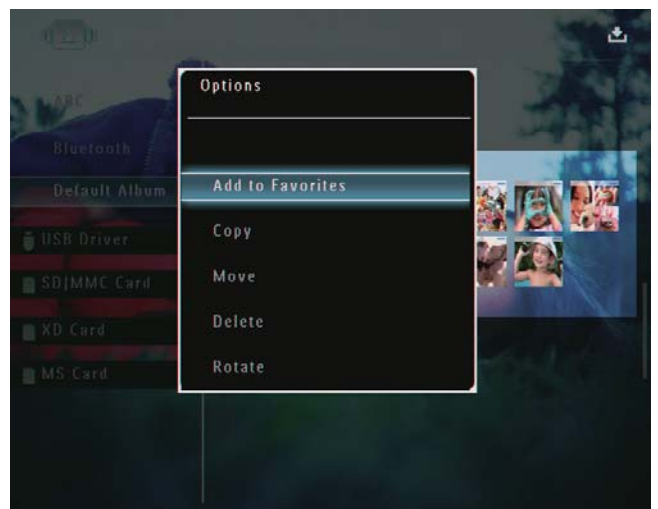


- 3 Коснитесь   для выбора параметра, затем коснитесь **ОК** для подтверждения.



## Выбор эффекта для фотографии

- 1 В альбомном режиме выберите фотографию, затем коснитесь .  
↳ Отобразится меню параметров.




- 2 Выберите [Стиль фото], затем коснитесь **ОК** для подтверждения.

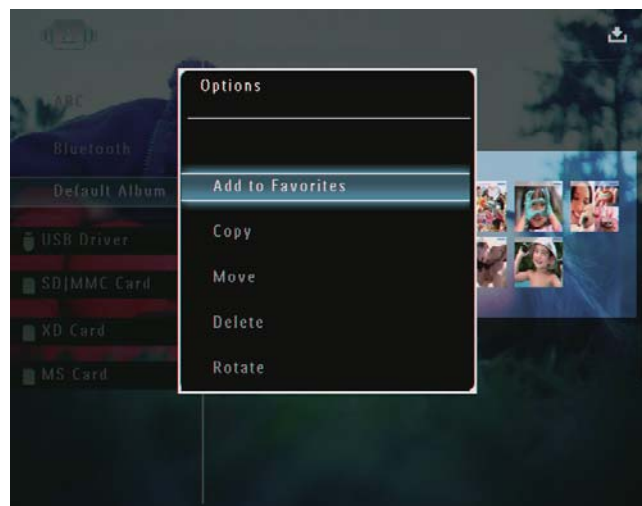


- 3 Выберите эффект, затем нажмите **ОК** для подтверждения.



## Группировка фотографий по названию или дате

- 1 В альбомном режиме выберите фотографию, затем коснитесь .   
 ↳ Отобразится меню параметров.

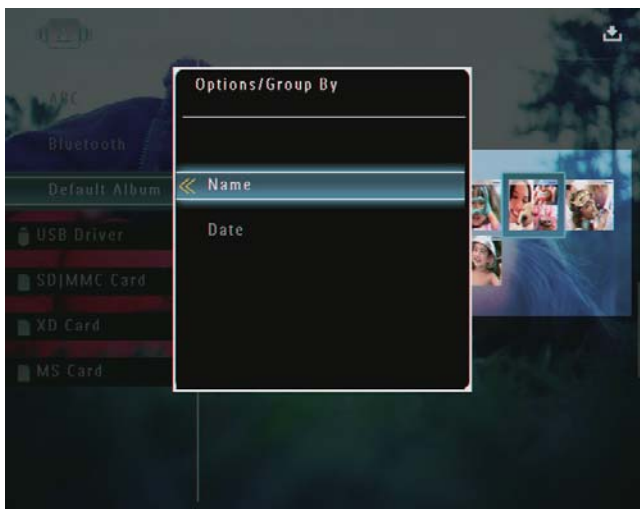


- 2 Выберите [Сгруппировать:], затем коснитесь **ОК** для подтверждения.






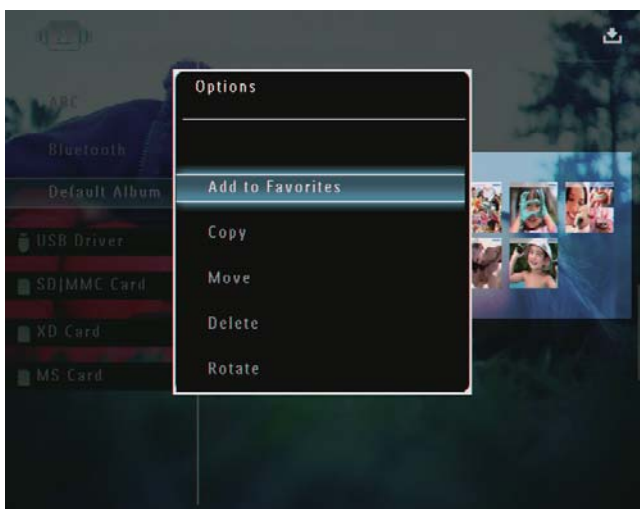
- 3 Выберите [Имя] / [Дата], затем коснитесь ОК для подтверждения.



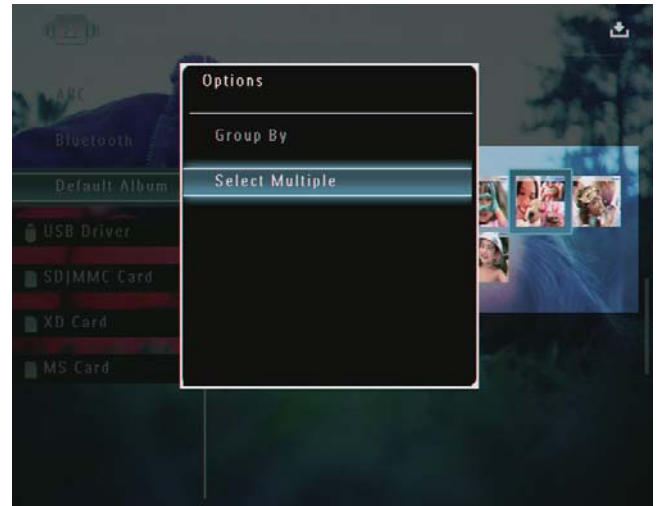
- ↳ Если фотографии сгруппированы по названию, они отображаются в прямом алфавитном порядке.
- ↳ Если фотографии сгруппированы по дате, они отображаются в обратном хронологическом порядке (от последних к более ранним).



## Выбор нескольких фотографий одновременно

- 1 В альбомном режиме выберите фотографию, затем коснитесь .
- ↳ Отобразится меню параметров.




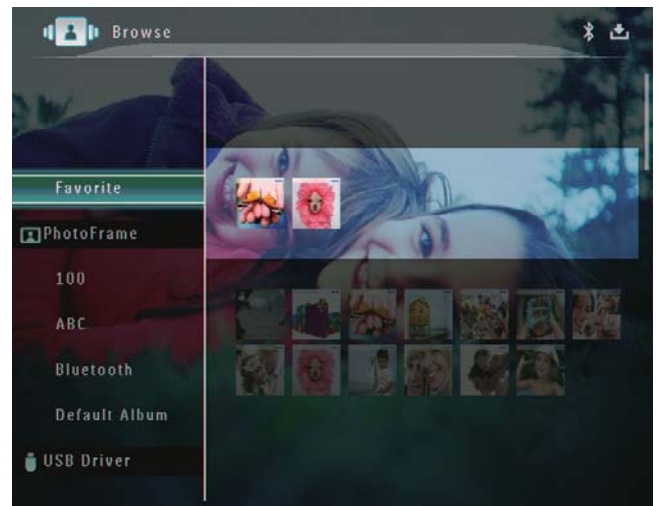
- 2 Выберите [Выбрать несколько], затем коснитесь ОК для подтверждения.




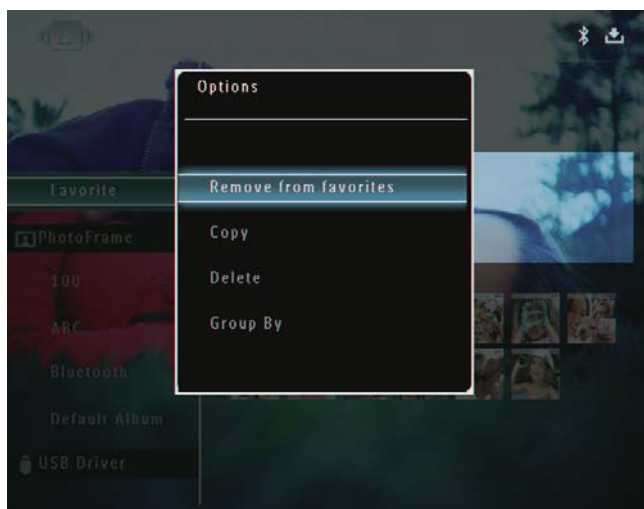
- 3 Коснитесь  и ОК для выбора фотографий.
- 4 Коснитесь  для перехода к меню параметров.

## Удаление фото- и видеофайлов из альбома Избранное

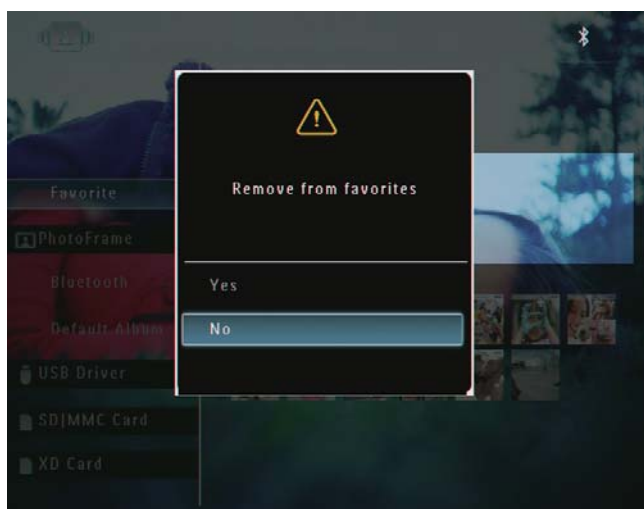
- 1 В альбомном режиме выберите альбом [Избранное], затем коснитесь  для подтверждения.



- 2 Выберите фото- видеофайлы, которые необходимо удалить, затем коснитесь .  
 ↳ Отобразится меню параметров.



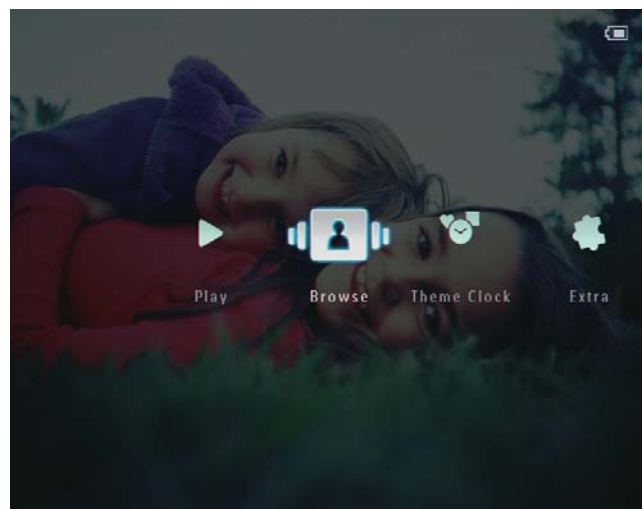
- 3 В меню параметров выберите **[Удалить из Избран.]**, затем коснитесь **ОК** для подтверждения.  
 ↳ Отобразится сообщение о подтверждении действия.



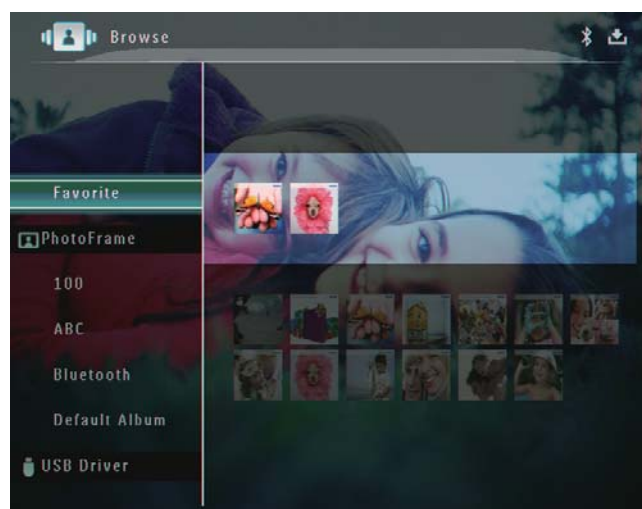
- 4 Выберите **[Да]**, затем коснитесь **ОК** для подтверждения.

## Управление альбомом

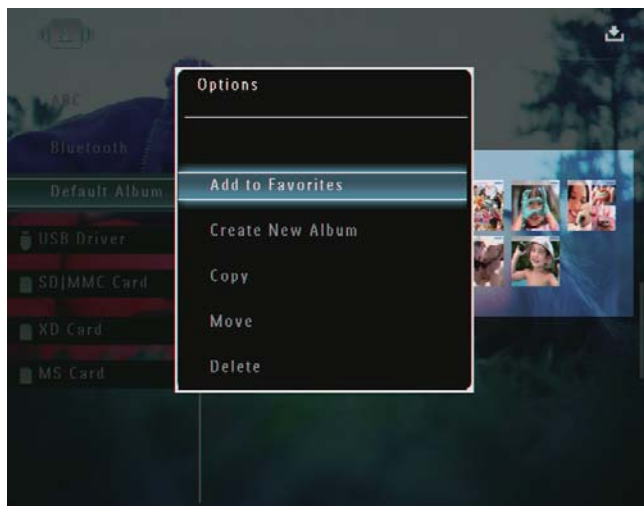
- 1 На основном экране выберите **[Обзор]**, затем коснитесь **ОК** для подтверждения.



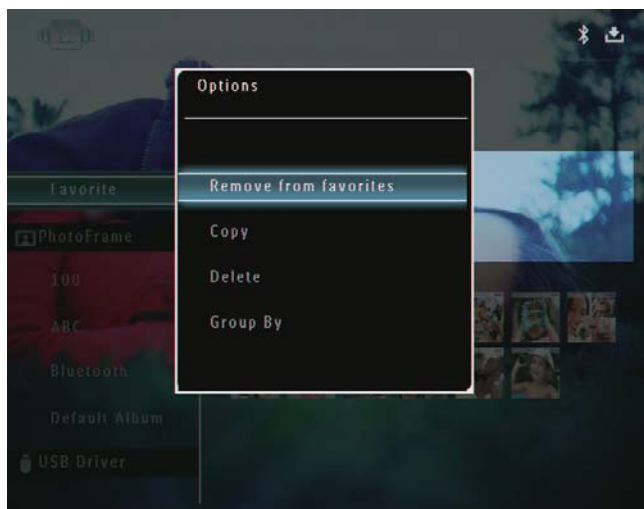
- ↳ Фотографии будут отображены в альбомном режиме.



- 2 Выберите альбом, затем коснитесь .  
↳ Отобразится меню параметров.



- ↳ При выборе альбома **[Избранное]** отображается другое меню параметров.



- 3 Выберите параметр, затем нажмите **OK** для подтверждения.

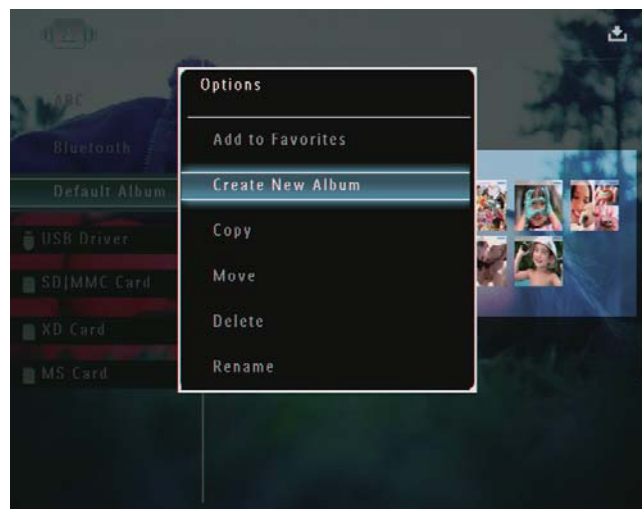


#### Совет

- Управление альбомом осуществляется тем же способом, что и управление фотографиями.

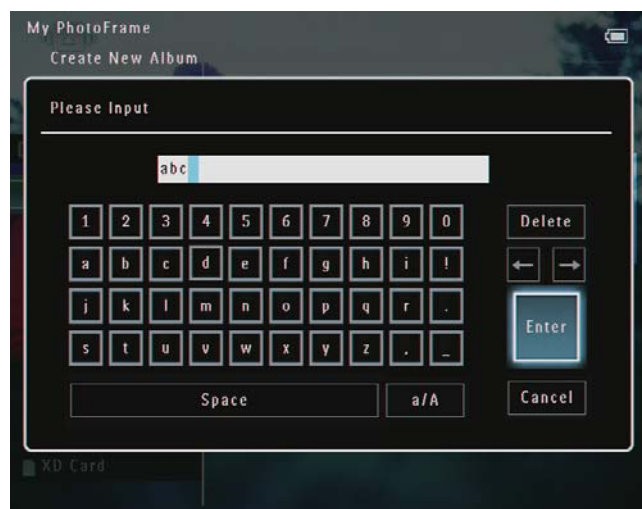
## Создание альбома

- 1 В меню параметров выберите **[Создать нов. альб.]**, затем коснитесь **OK** для подтверждения.



- ↳ Отобразится клавиатура.

- 2 Для ввода названия (до 24 символов) выберите букву/цифру, затем коснитесь **OK** для подтверждения.
- Для переключения верхнего и нижнего регистра выберите **[a/A]** на отображаемой клавиатуре, затем коснитесь **OK** для подтверждения.
- 3 По окончании ввода названия выберите **[Enter]**, затем коснитесь **OK** для подтверждения.



## Переименование альбома



#### Примечание

- Убедитесь, что альбомы сгруппированы по названию.

- 1 В меню параметров выберите **[Переименовать]**, затем коснитесь **OK** для подтверждения.



↳ Отобразится клавиатура.

- 2 Для ввода названия (до 24 символов) выберите букву/цифру, затем коснитесь **OK** для подтверждения.
  - Для переключения верхнего и нижнего регистра выберите **[a/A]** на отображаемой клавиатуре, затем коснитесь **OK** для подтверждения.
- 3 По окончании ввода названия выберите **[Enter]**, затем коснитесь **OK** для подтверждения.



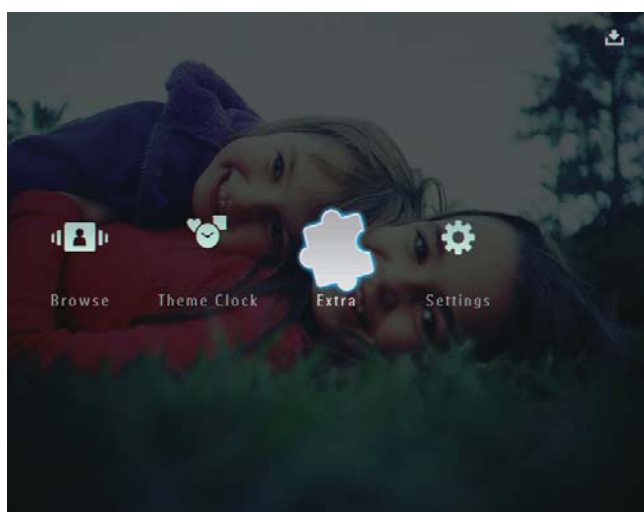
#### Совет

- Если альбомы сгруппированы по дате, то название альбома нельзя изменить.

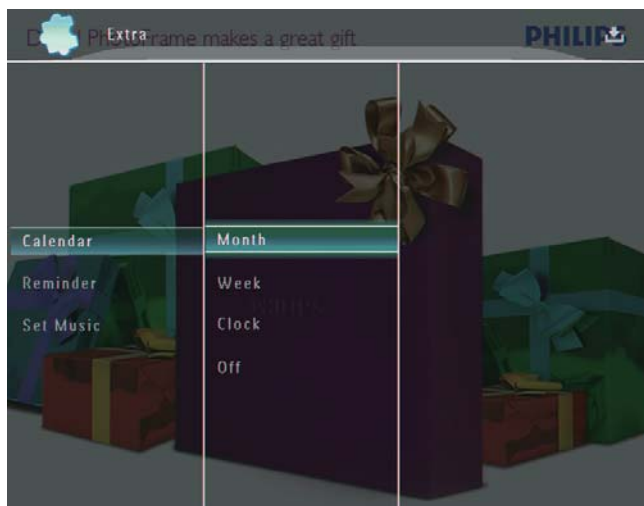


## 6 Отображение даты и времени при воспроизведении слайд-шоу

- 1 На основном экране выберите **[Дополнительно]**, затем коснитесь **OK** для подтверждения.



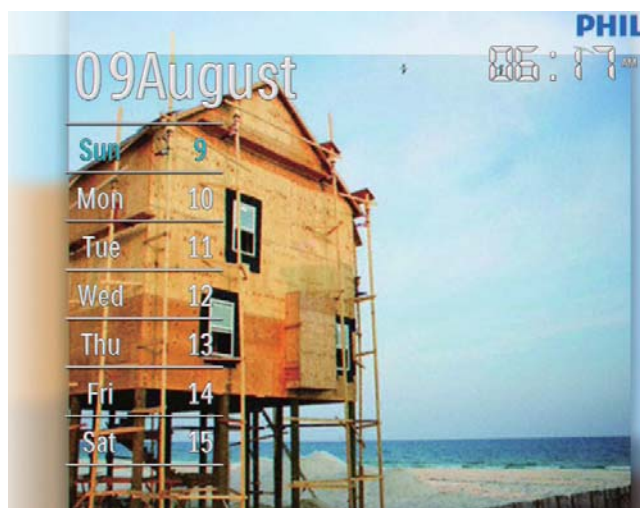
- 2 Выберите **[Календарь]**, затем коснитесь **OK** для подтверждения.
- 3 Выберите **[Месяц]** / **[Неделя]** / **[Часы]**, затем коснитесь **OK** для подтверждения.



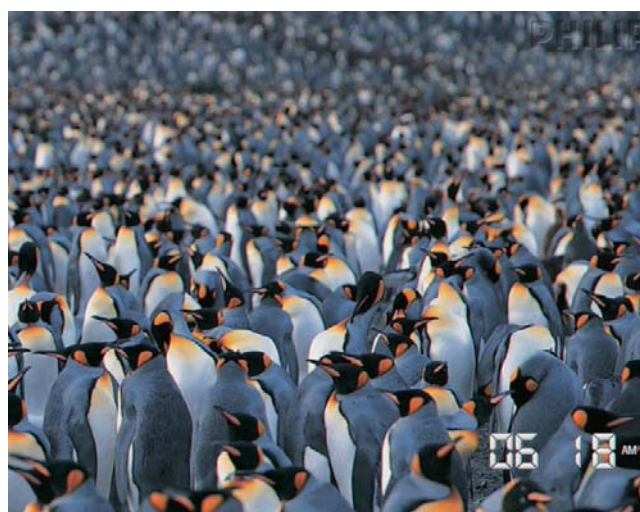
- **[Месяц]**



- **[Неделя]**




- **[Часы]**



- Для отмены отображения даты или времени при воспроизведении слайд-шоу выберите **[Выкл.]**, а затем коснитесь **OK** для подтверждения.

## В режиме календаря

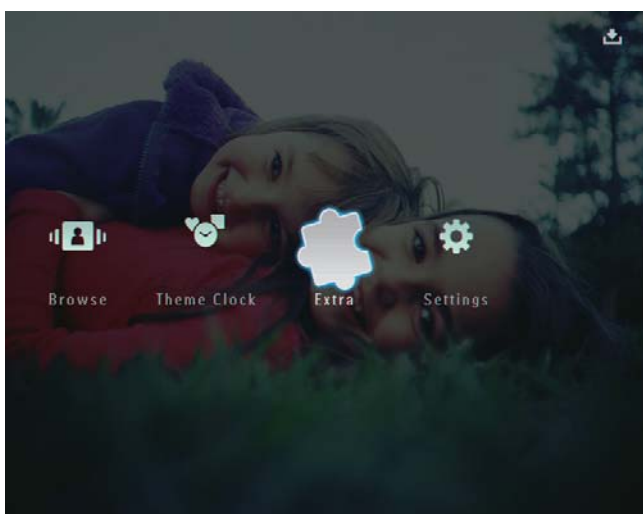
- Коснитесь , чтобы перейти в меню параметров для управления отображенными фотографиями.

# 7 Создание напоминания

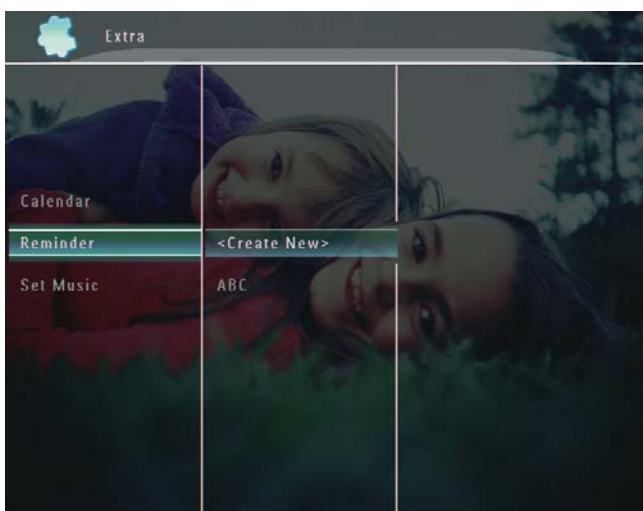
## Примечание

- Убедитесь, что дата и время на фоторамке установлены правильно.

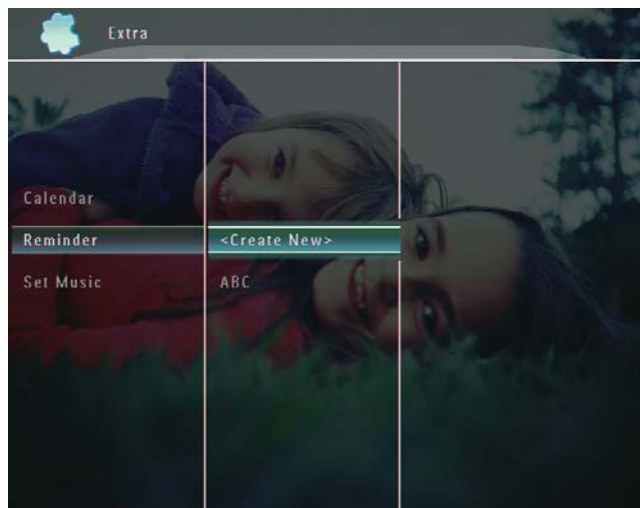
- 1 На основном экране выберите **[Дополнительно]**, затем коснитесь **OK** для подтверждения.



- 2 Выберите **[Напоминание]**, затем коснитесь **OK** для подтверждения.

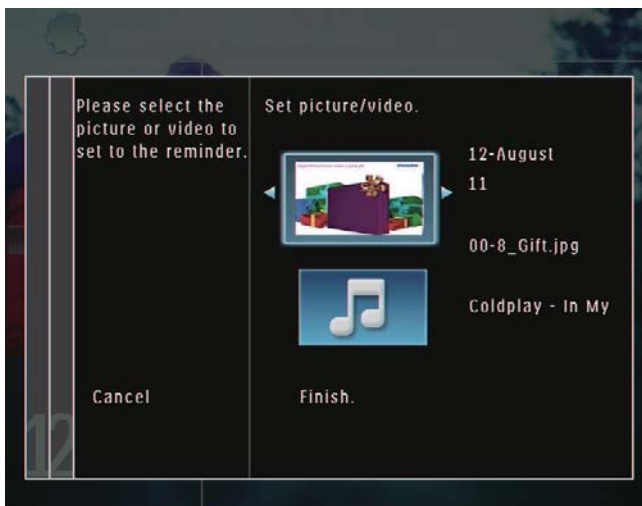


- 3 Выберите **[<Создать новый>]**, затем коснитесь **OK** для подтверждения.



- 4 Коснитесь **▲ / ▼ / ◀ / ▶** для установки даты и месяца для напоминания, затем коснитесь **OK** для подтверждения.  
↳ Отобразится клавиатура.
- 5 Для ввода названия (до 24 символов) выберите букву/цифру, затем коснитесь **OK** для подтверждения.
  - Для переключения верхнего и нижнего регистра выберите **[a/A]** на отображаемой клавиатуре, затем коснитесь **OK** для подтверждения.
- 6 По окончании ввода названия выберите **[Enter]**, затем коснитесь **OK** для подтверждения.  
↳ Отобразится предварительное сообщение.
- 7 Коснитесь **OK** для подтверждения.  
↳ Фотографии/видеофайлы будут отображены в режиме миниатюр.
- 8 Выберите фото- или видеофайл и нажмите **OK** для подтверждения.  
↳ Отобразится предварительное сообщение.





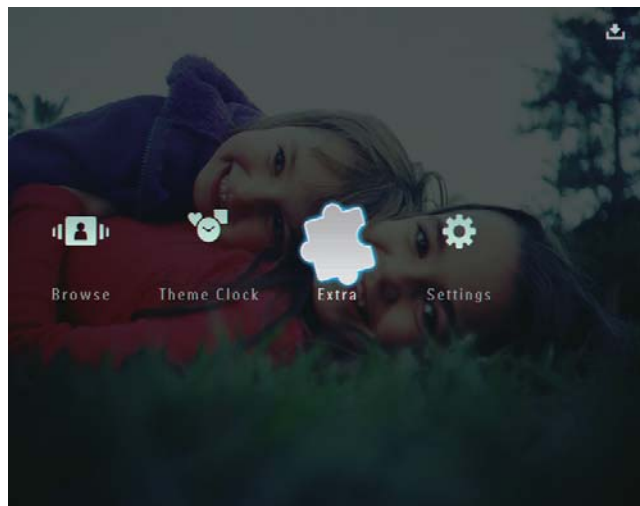
↳ Для выбора фоновой музыки для фотографии напоминания коснитесь ▼, чтобы выбрать значок музыки, а затем коснитесь **ОК** для подтверждения. Выберите музыкальный файл, затем коснитесь **ОК** для подтверждения.



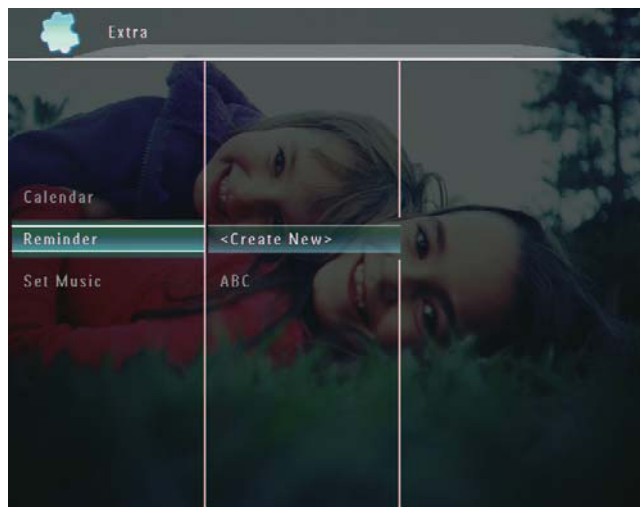
9 Коснитесь ▼, чтобы выбрать **[Завершение.]**, затем коснитесь **ОК** для подтверждения.


## Редактирование напоминания

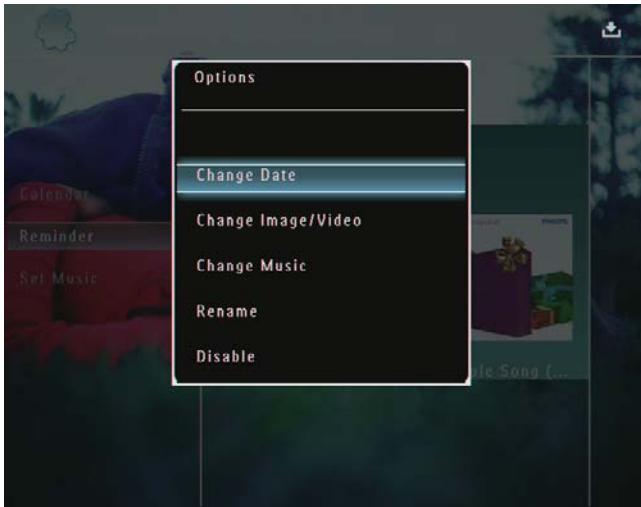
1 На основном экране выберите **[Дополнительно]**, затем коснитесь **ОК** для подтверждения.



2 Выберите **[Напоминание]**, затем коснитесь **ОК** для подтверждения.



- 3 Выберите напоминание и коснитесь  для подтверждения.  
↳ Отобразится меню функций.

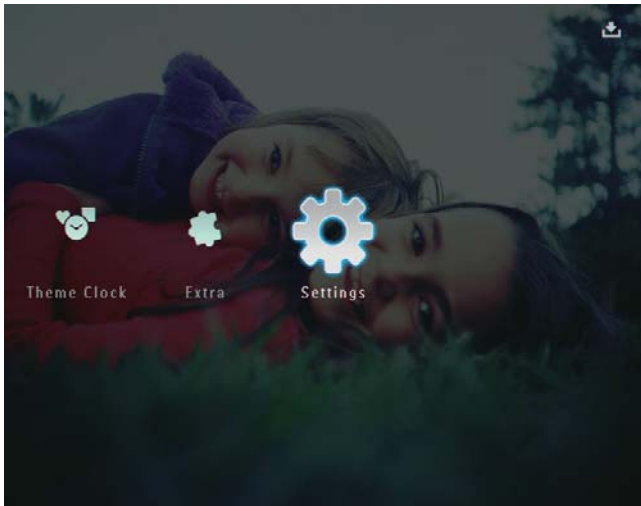


- 4 Выберите параметр, чтобы продолжить.

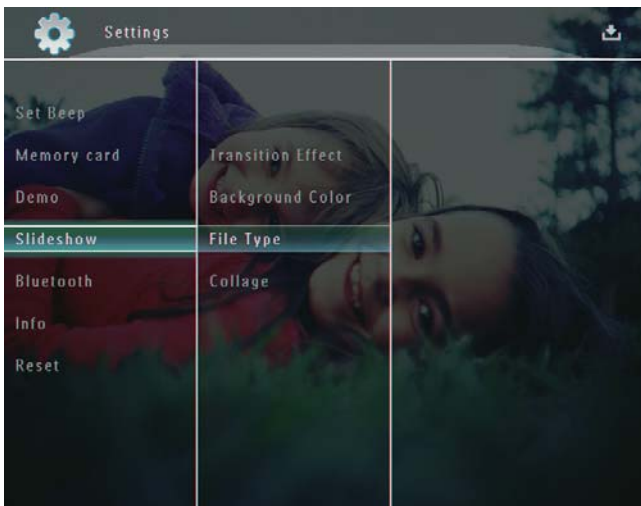
# 8 Настройки слайд-шоу

## Выбор эффекта перехода

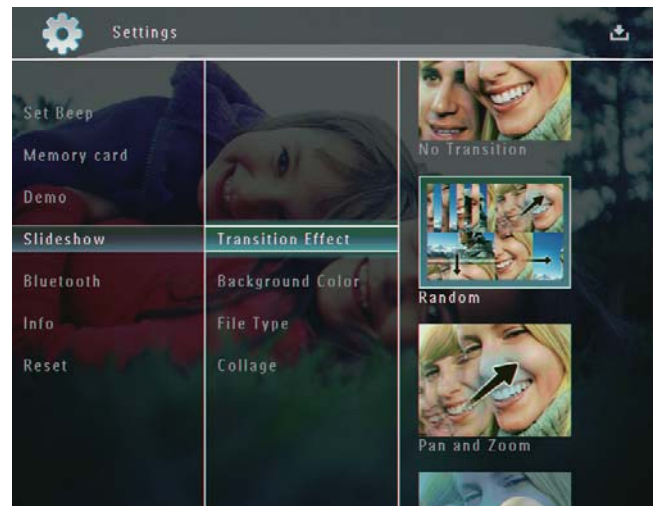
- 1 На основном экране выберите **[Настройки]**, затем коснитесь **ОК** для подтверждения.



- 2 Выберите **[Слайд-шоу]**, затем коснитесь **ОК** для подтверждения.



- 3 Выберите **[Эффект перехода]**, затем коснитесь **ОК** для подтверждения.

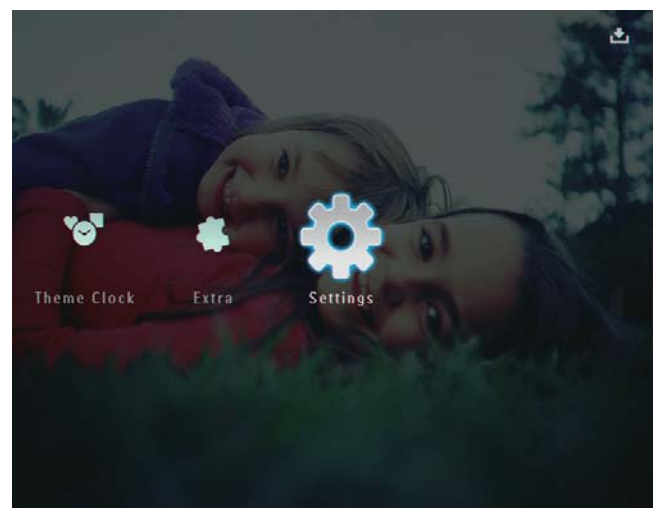


- 4 Выберите эффект слайд-шоу и коснитесь **ОК** для подтверждения.

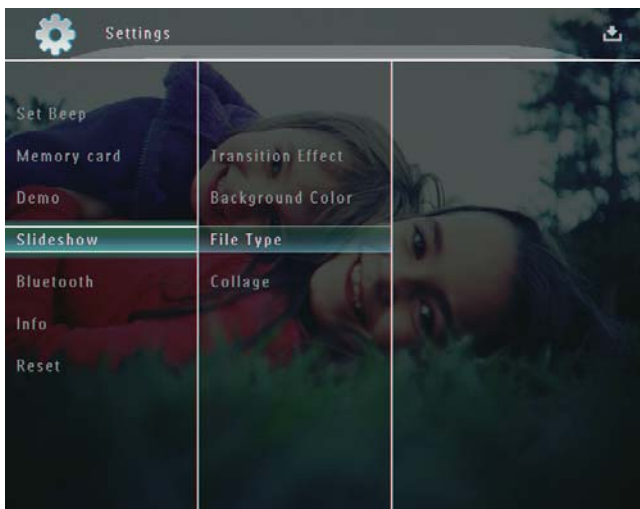
## Выбор фона

Для фотографии, меньшей по размеру, чем экран фоторамки, можно выбрать цвет фона.

- 1 На основном экране выберите **[Настройки]**, затем коснитесь **ОК** для подтверждения.

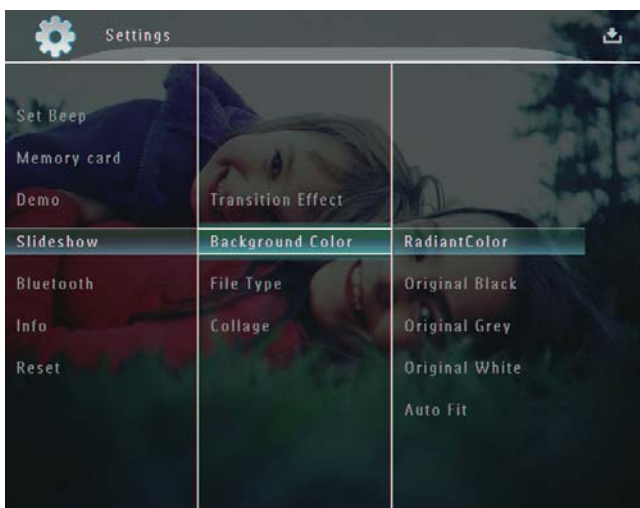


- 2 Выберите **[Слайд-шоу]**, затем коснитесь **ОК** для подтверждения.



- ↳ После выборе цвета фона будет отображена фотография на этом фоне.

- 3 Выберите **[Цвет фона]**, затем коснитесь **ОК** для подтверждения.



- ↳ При выборе **[Автоподгонка]** фоторамка увеличивает фотографию для заполнения экрана с искажением изображения.

- 4 Выберите **[RadiantColor]** / цвет фона/ **[Автоподгонка]**, затем коснитесь **ОК** для подтверждения.

- ↳ При выборе **[RadiantColor]** фоторамка заполняет цветом края фотографии, меньшей, чем размер экрана для заполнения экрана без черных полос или искажения формата.

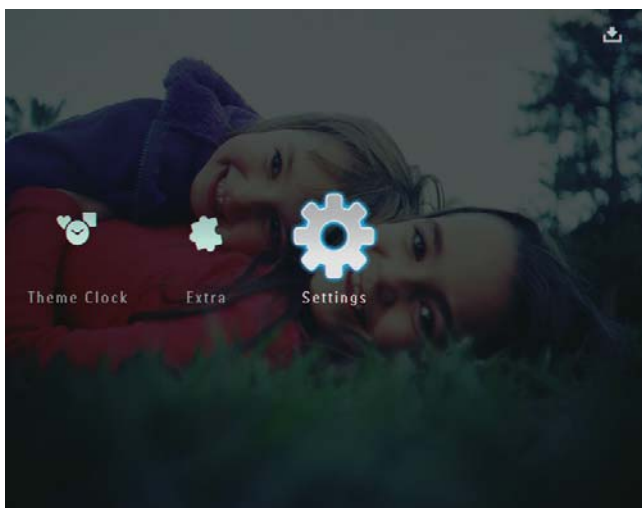




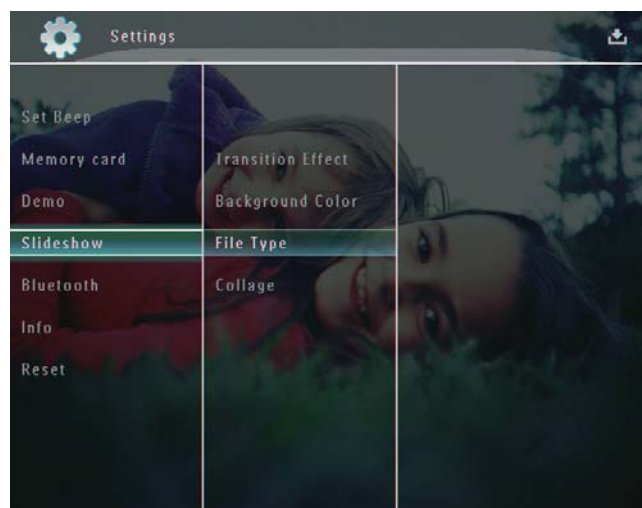
## Выбор типа файла для отображения в режиме слайд-шоу

Можно установить тип файла для показа в режиме слайд-шоу.

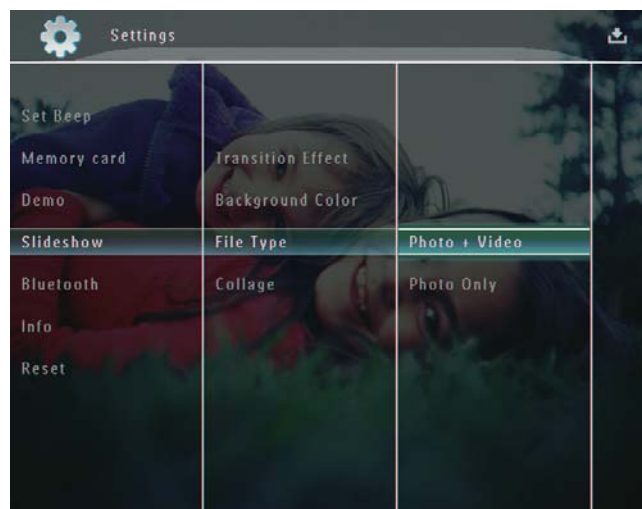
- 1 На основном экране выберите **[Настройки]**, затем коснитесь **ОК** для подтверждения.



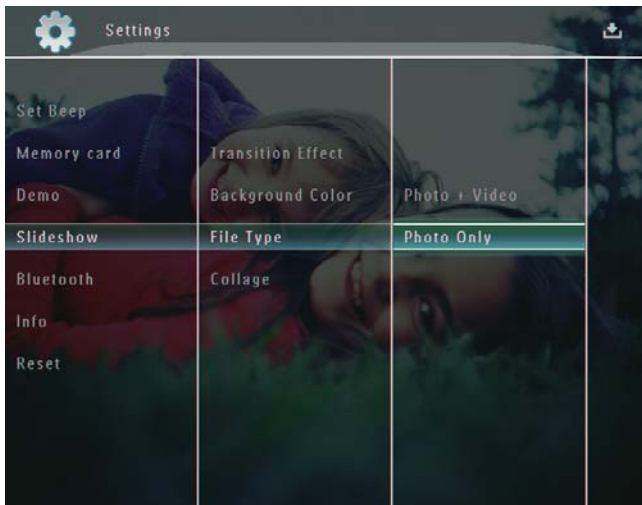
- 2 Выберите **[Слайд-шоу]**, затем коснитесь **ОК** для подтверждения.



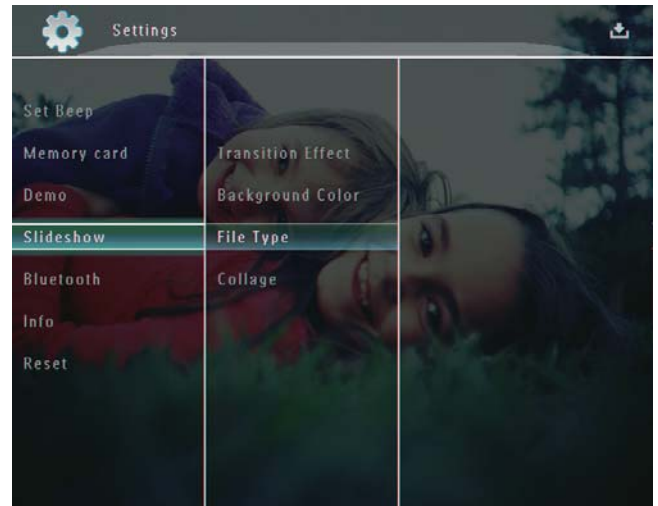
- 3 Выберите **[Тип файла]**, затем коснитесь **ОК** для подтверждения.
- 4 Чтобы отображать фотографии и видеозаписи в режиме слайд-шоу, выберите **[Фото + Видео]** и коснитесь **ОК** для подтверждения.



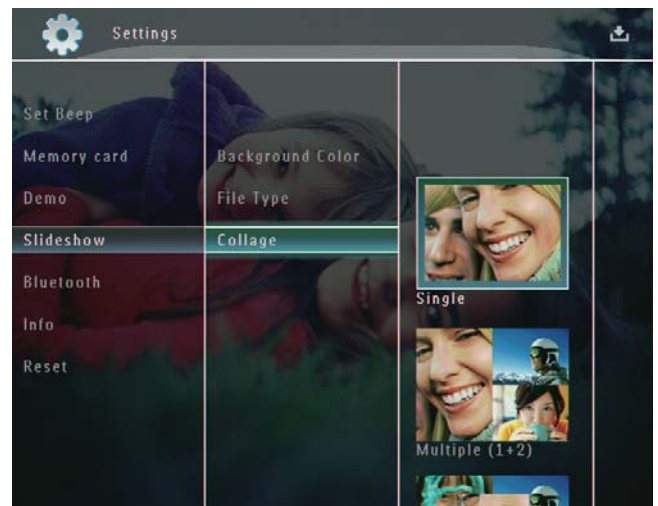
- Чтобы отображать в режиме слайд-шоу только фотографии, выберите **[Только фото]** и коснитесь **ОК** для подтверждения.



- 2 Выберите **[Слайд-шоу]**, затем коснитесь **ОК** для подтверждения.

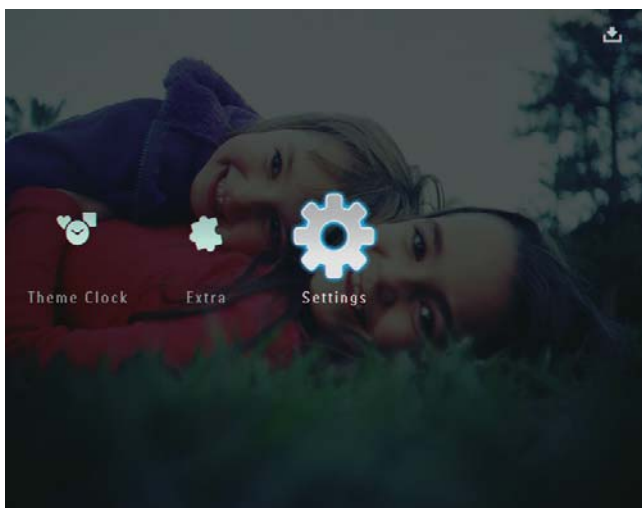


- 3 Выберите **[Коллаж]**, затем коснитесь **ОК** для подтверждения.

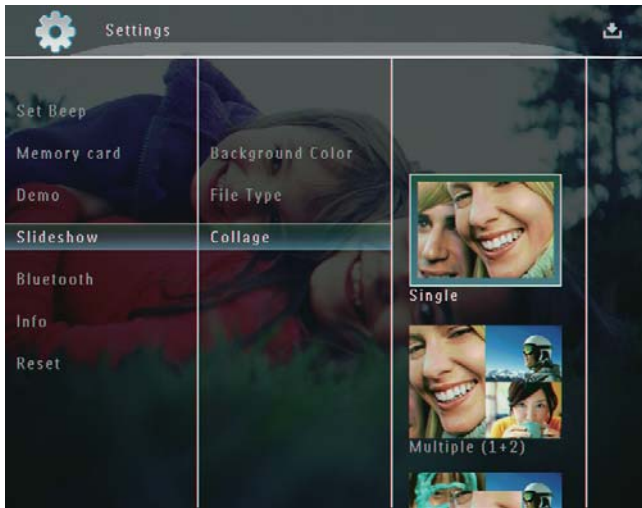


## Отображение фотографий в виде коллажа

- 1 На основном экране выберите **[Настройки]**, затем коснитесь **ОК** для подтверждения.




- 4 Выберите формат коллажа и коснитесь **ОК** для подтверждения.
  - Для остановки воспроизведения колажа выберите **[Настройки] > [Слайд-шоу] > [Коллаж] > [Одно]**, затем коснитесь **ОК** для подтверждения.

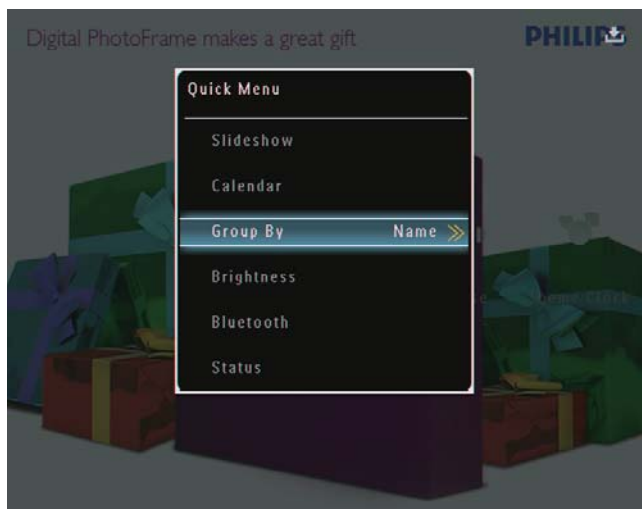


# 9 Другие настройки

## Использование меню быстрого доступа

Меню быстрого доступа позволяет перейти непосредственно к некоторым наиболее часто используемым функциям.

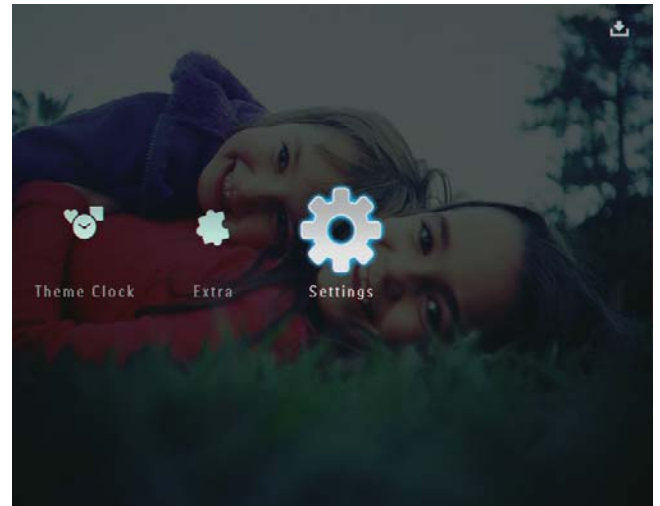
- 1 На основном экране нажмите .  
↳ Отобразится меню быстрого доступа.



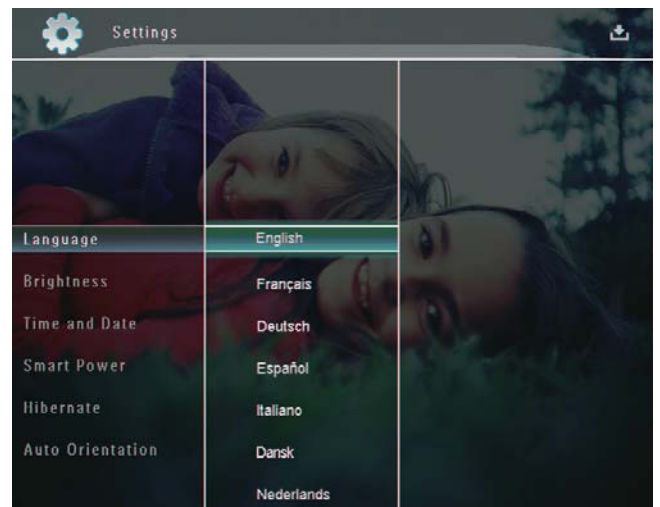
- 2 Выберите параметр, затем нажмите **OK** для подтверждения.

## Выбор языка экранного меню

- 1 На основном экране выберите **[Настройки]**, затем коснитесь **OK** для подтверждения.



- 2 Выберите **[Язык]**, затем коснитесь **OK** для подтверждения.



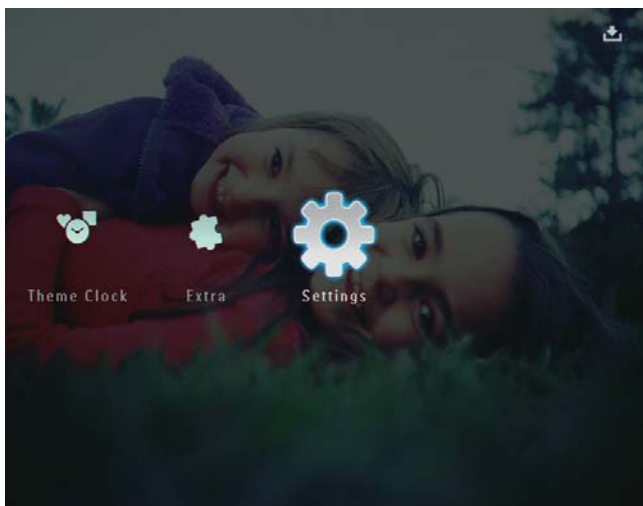
- 3 Выберите язык и коснитесь **OK** для подтверждения.



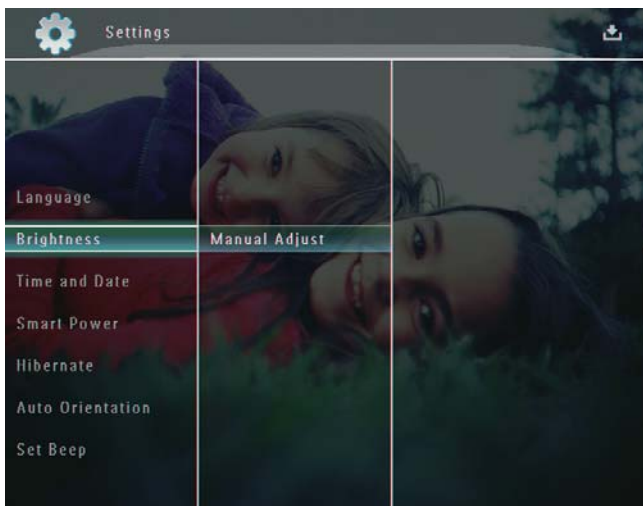
## Регулировка яркости

Для оптимального качества отображения можно настроить уровень яркости фоторамки.

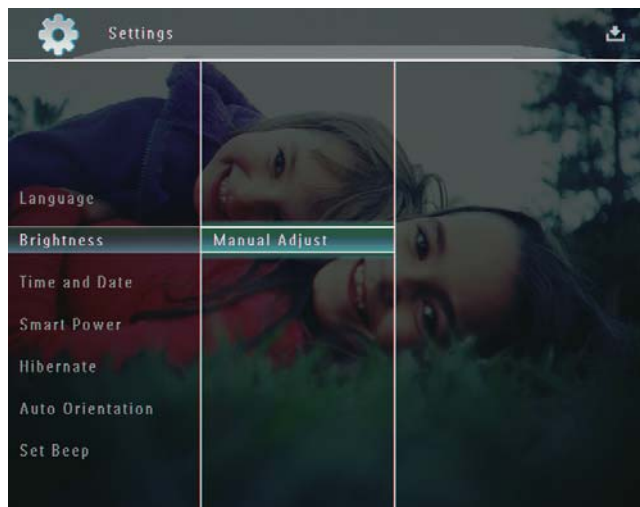
- 1 На основном экране выберите **[Настройки]**, затем коснитесь **OK** для подтверждения.



- 2 Выберите **[Яркость]**, затем коснитесь **OK** для подтверждения.



- 3 В меню **[Яркость]** выберите **[Ручная настройка]**, затем коснитесь **OK** для подтверждения.

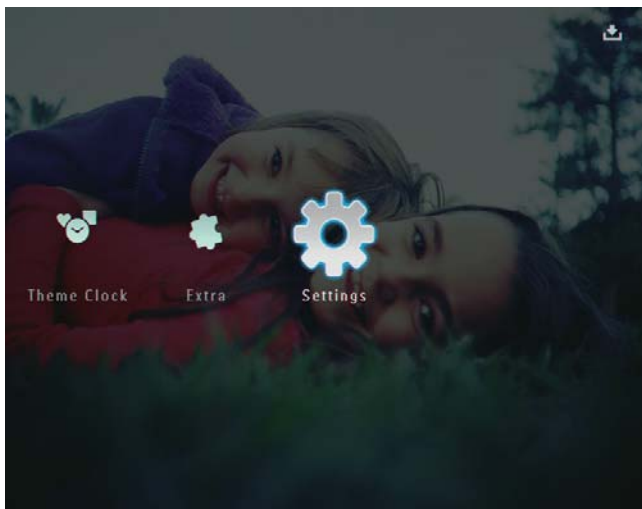


- 4 Коснитесь **▲/▼** для регулировки яркости, затем коснитесь **OK** для подтверждения.

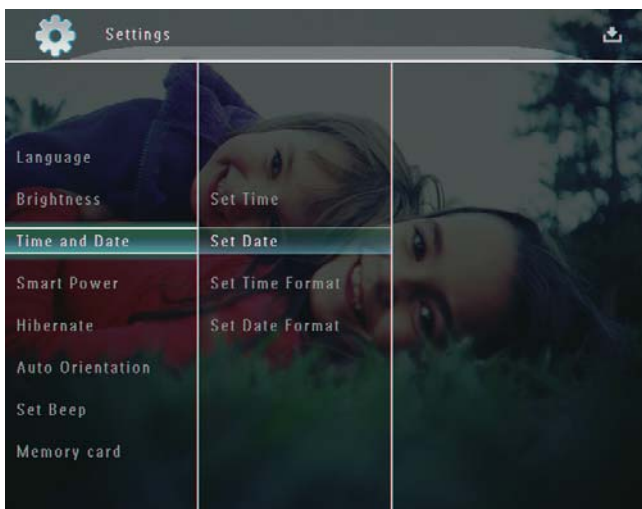


## Установка времени и даты

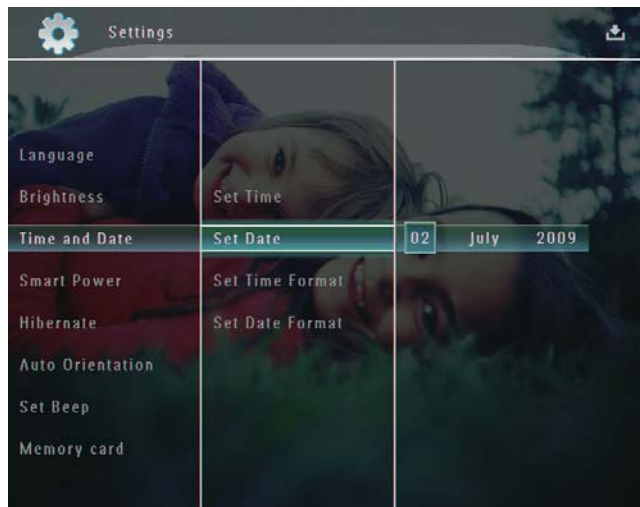
- 1 На основном экране выберите **[Настройки]**, затем коснитесь **ОК** для подтверждения.



- 2 Выберите **[Время и дата]**, затем коснитесь **ОК** для подтверждения.



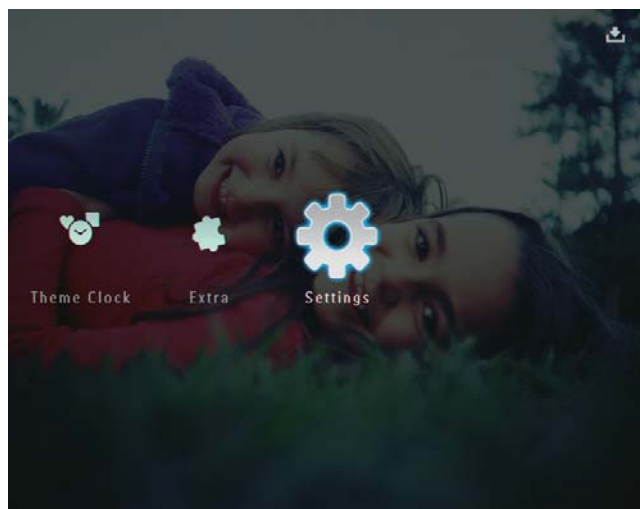
- 3 Выберите **[Установить время]** / **[Установить дату]**, затем коснитесь **ОК** для подтверждения.



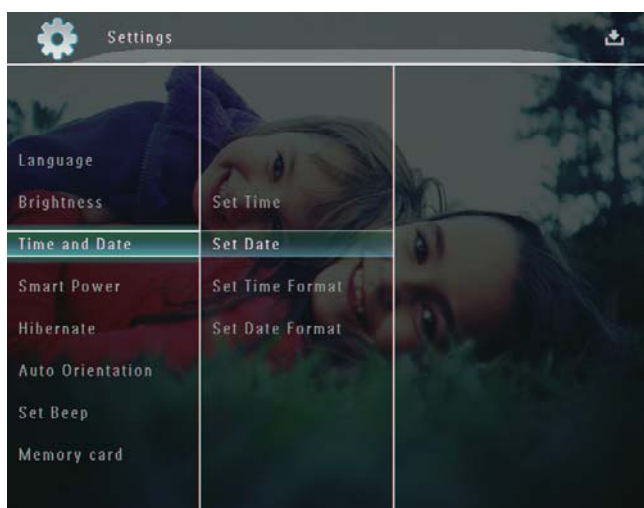
- 4 Коснитесь **▲/▼/◀/▶**, чтобы указать минуты/час/день/месяц/год, затем коснитесь **ОК** для подтверждения.

## Настройка формата времени и даты

- 1 На основном экране выберите **[Настройки]**, затем коснитесь **ОК** для подтверждения.



- 2 Выберите **[Время и дата]**, затем коснитесь **ОК** для подтверждения.



- 3 Выберите **[Уст. формат врем.]** / **[Уст. формат даты]**, затем коснитесь ►.
- 4 Выберите формат и коснитесь **ОК** для подтверждения.

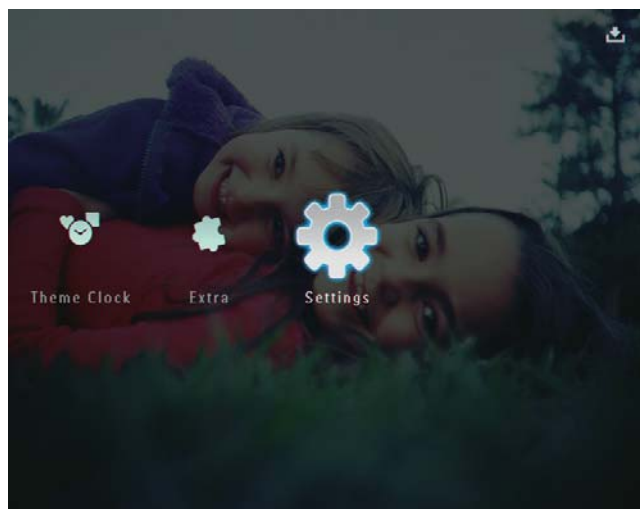
## Настройка функции Smart Power

Благодаря функции SmartPower можно устанавливать время автоматического включения или выключения дисплея фоторамки. Когда дисплей автоматически выключается, фоторамка переключается в режим ожидания (спящий режим).

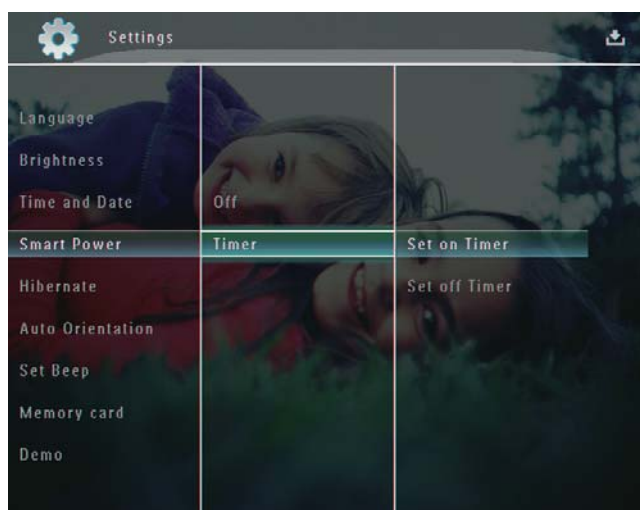
### Примечание

- Убедитесь, что фоторамка включена.
- Проверьте правильность настройки текущего времени фоторамки.

- 1 На основном экране выберите **[Настройки]**, затем коснитесь **ОК** для подтверждения.

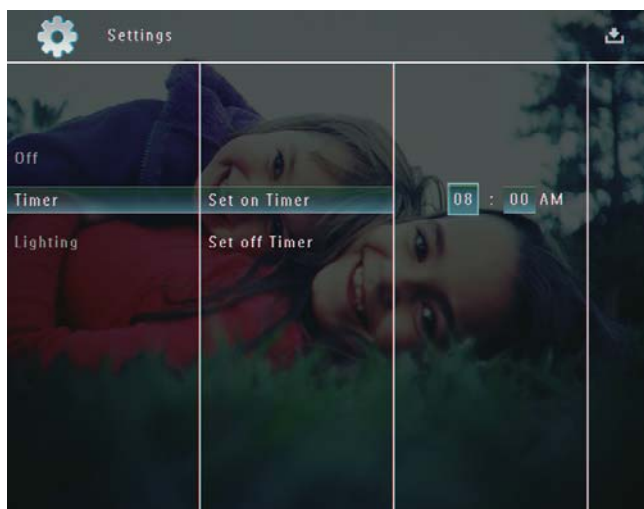


- 2 Выберите **[Автовыключение]**, затем коснитесь **ОК** для подтверждения.
- 3 Выберите **[Таймер]**, затем коснитесь ►.



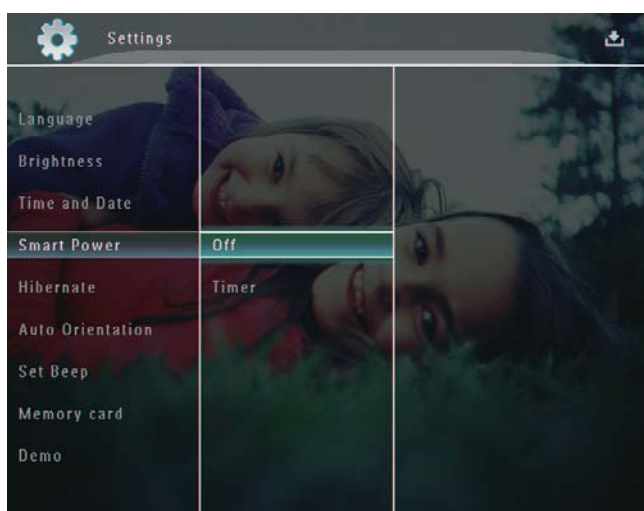
- 4 Выберите **[Установить таймер]** / **[Отключить таймер]**, затем коснитесь **ОК** для подтверждения.

- 5 Коснитесь ▲/▼/◀/▶ для настройки времени, затем коснитесь **OK** для подтверждения.



### Выключение функции Smart Power

- В меню **[Автовыключение]** выберите **[Выкл.]**, затем коснитесь **OK** для подтверждения.

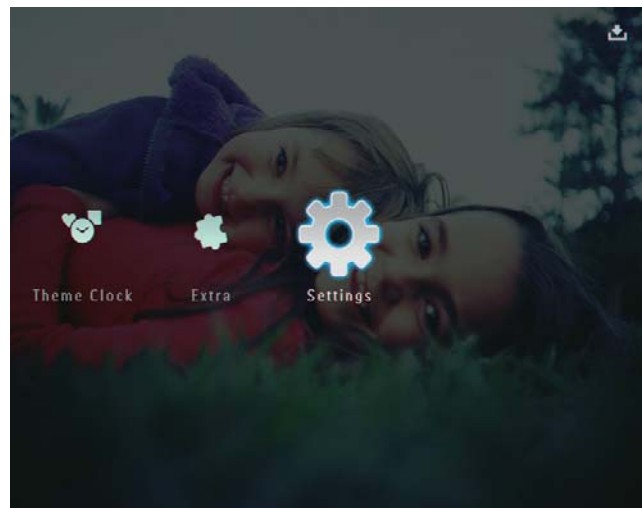


### Совет

- Когда фоторамка находится в режиме ожидания (спящий режим), для выхода из данного режима можно нажать **⏻**.
- Если питание фоторамки осуществляется от встроенного аккумулятора: при длительном отсутствии управления яркость подсветки дисплея уменьшается, и устройство переходит в режим ожидания.

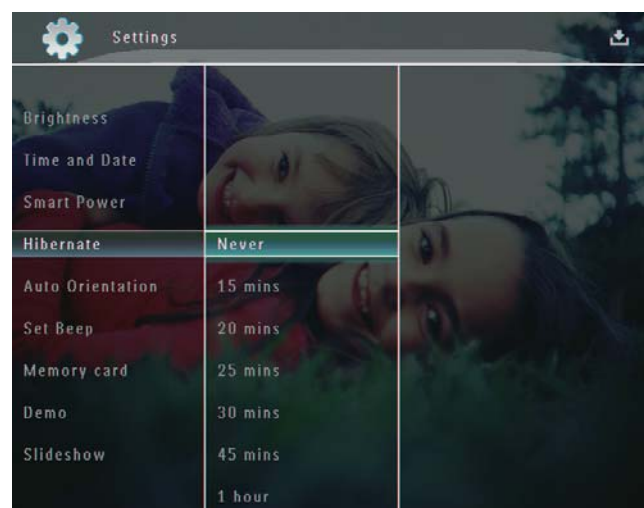
## Включение энергосберегающего режима

- 1 На основном экране выберите **[Настройки]**, затем коснитесь **OK** для подтверждения.



- 2 Выберите **[Спящий режим]**, затем коснитесь **OK** для подтверждения.

- 3 Выберите параметр, затем нажмите **OK** для подтверждения.
- Для выхода из данного режима выберите **[Никогда]** и коснитесь **OK** для подтверждения.



- После окончания указанного периода времени фоторамка переходит в энергосберегающий режим.

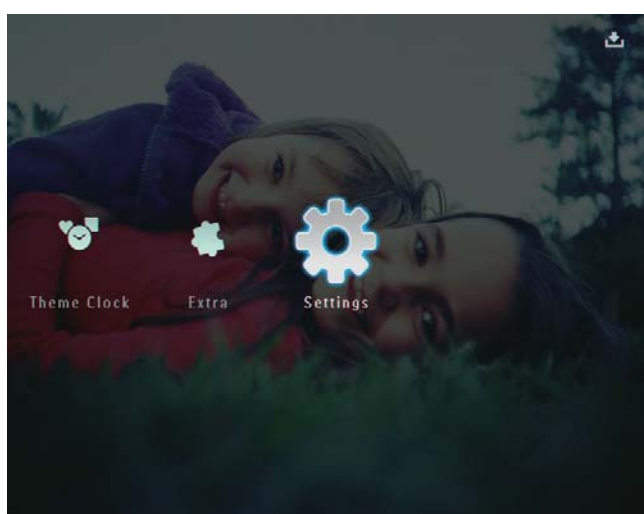


- Для выхода из данного режима нажмите  $\Phi$ .

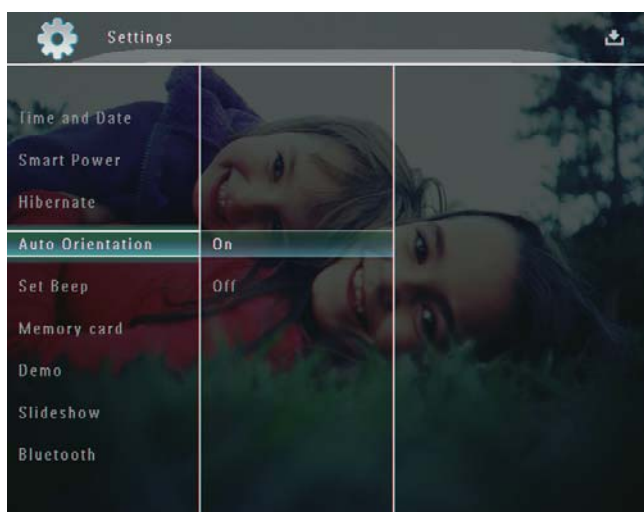
## Выбор автоматической ориентации

В зависимости от положения фоторамки можно настроить отображение фотографий в альбомной или книжной ориентации.

- 1 На основном экране выберите **[Настройки]**, затем коснитесь **ОК** для подтверждения.



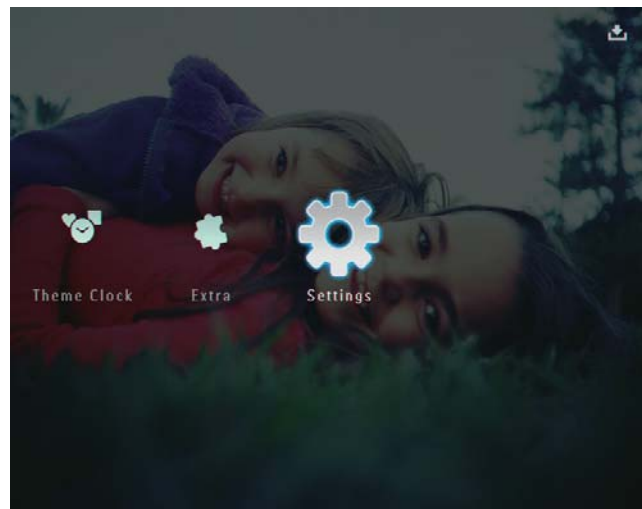
- 2 Выберите **[Автоориент. фото]**, затем коснитесь **ОК** для подтверждения.



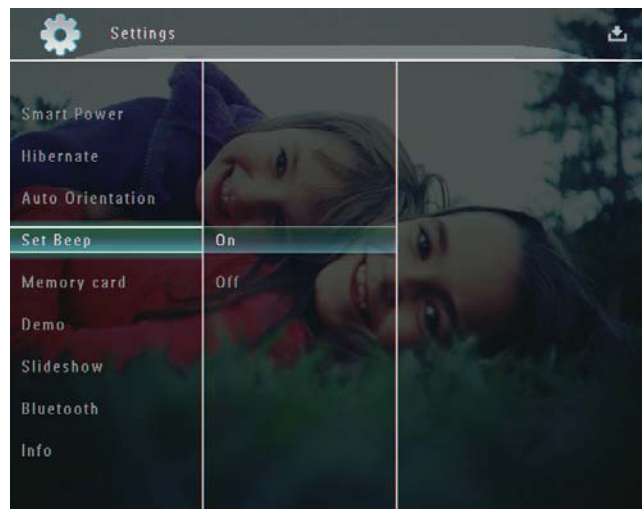
- 3 Выберите **[Вкл.]**, затем коснитесь **ОК** для подтверждения.

## Включение/выключение звука кнопок

- 1 На основном экране выберите **[Настройки]**, затем коснитесь **ОК** для подтверждения.



- 2 Выберите **[Уст. звук. сигнал]**, затем коснитесь **ОК** для подтверждения.

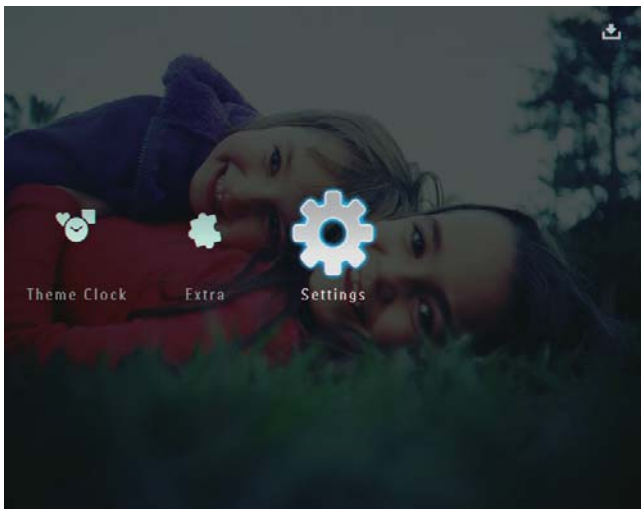


- 3 Выберите **[Вкл.] / [Off]**, затем коснитесь **ОК** для подтверждения.

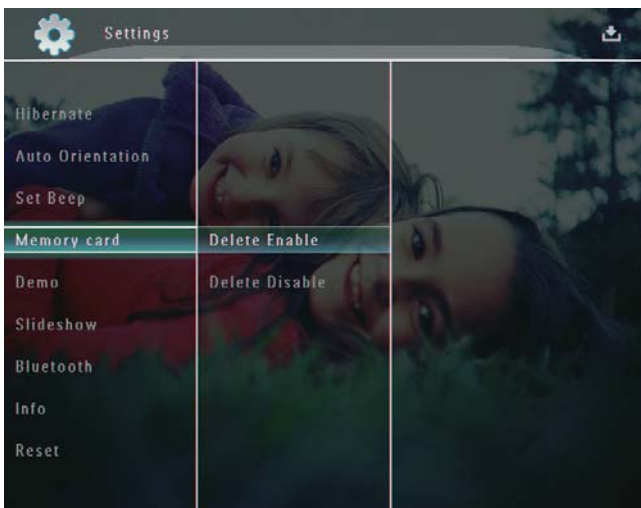
## Установка/Снятие защиты содержимого накопителя

На накопителе, подключенном к фоторамке, можно активировать функцию удаления. Для защиты файлов на внешнем накопителе от случайного удаления, можно отключить на нем функцию удаления.

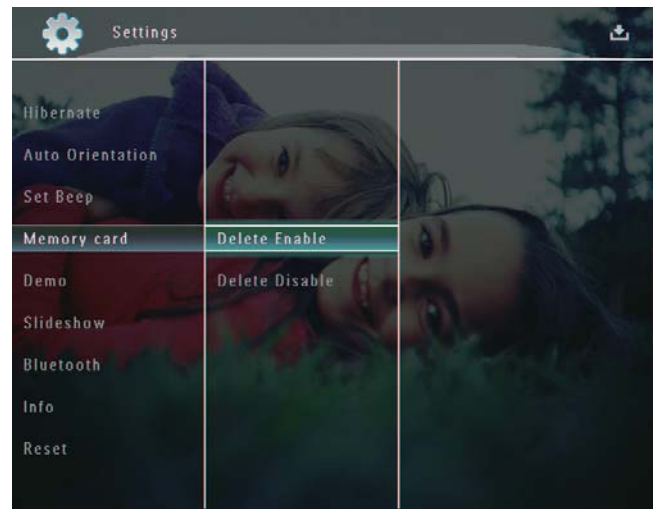
- 1 На основном экране выберите **[Настройки]**, затем коснитесь **ОК** для подтверждения.



- 2 Выберите **[Карта памяти]**, затем коснитесь **ОК** для подтверждения.



- 3 Выберите **[Удалить]** / **[Отменить удаление]**, затем коснитесь **ОК** для подтверждения.

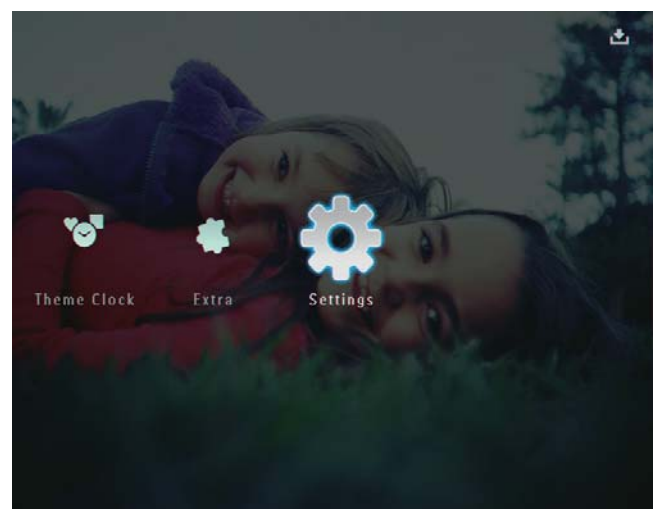


## Установка демонстрации

### Примечание

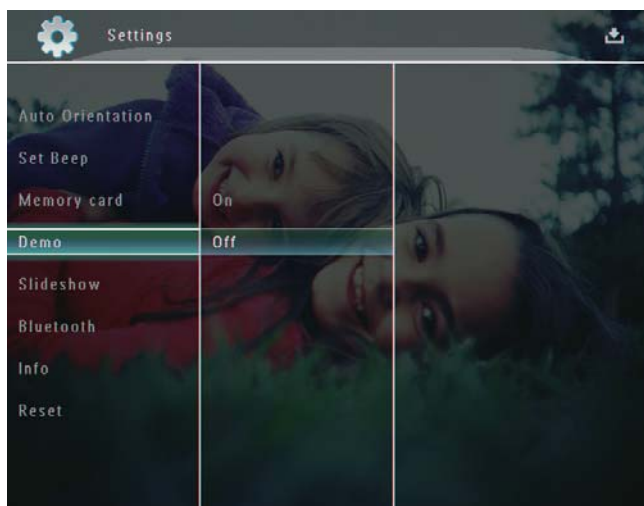
- Демофункция работает только при воспроизведении фотографий в режиме слайд-шоу.

- 1 На основном экране выберите **[Настройки]**, затем коснитесь **ОК** для подтверждения.

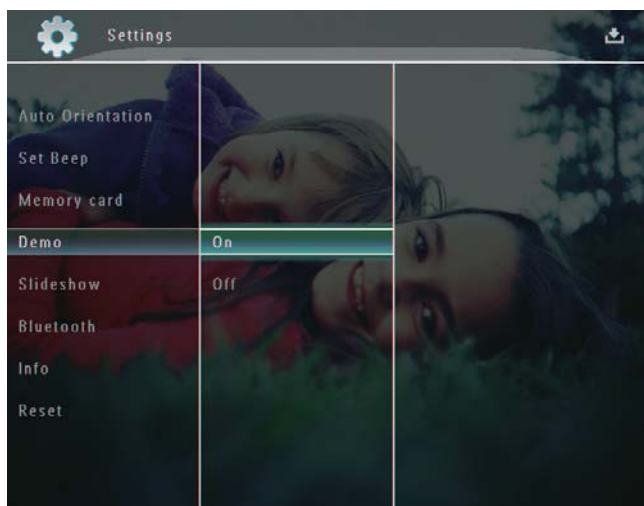




- 2 Выберите [Демонстрация], затем коснитесь **ОК** для подтверждения.



- 3 Выберите [Вкл.], затем коснитесь **ОК** для подтверждения.

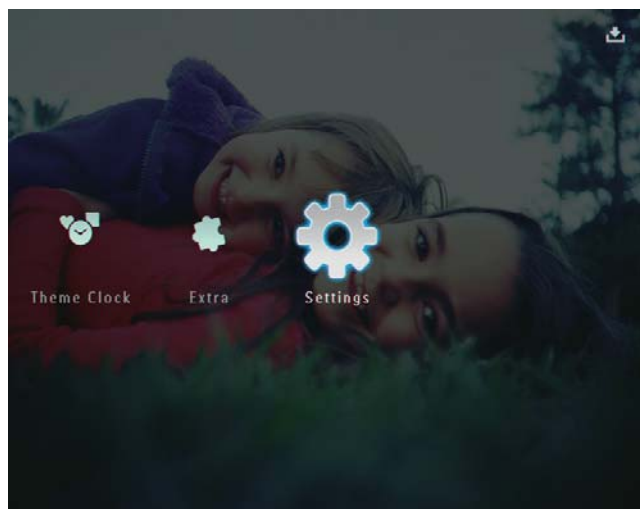


↳ Демофункция включена.

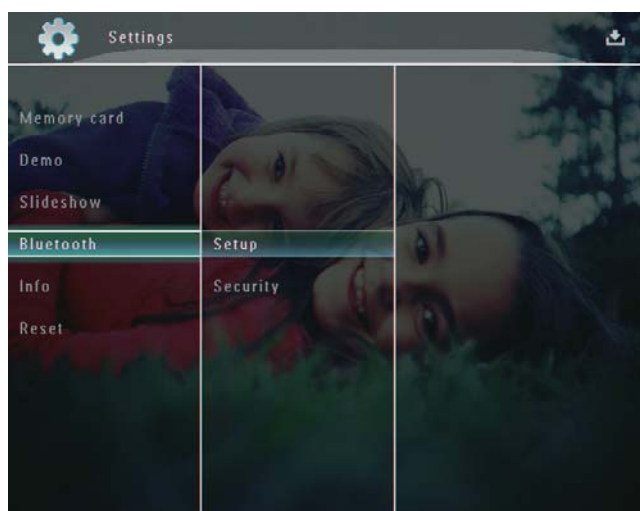
## Установка подключения с помощью Bluetooth

Фоторамка поддерживает подключение с помощью **Bluetooth** к некоторым устройствам, например мобильным телефонам. Если устройство распознано, оно добавляется автоматически при попытке подключения к фоторамке.

- 1 На основном экране выберите [Настройки], затем коснитесь **ОК** для подтверждения.

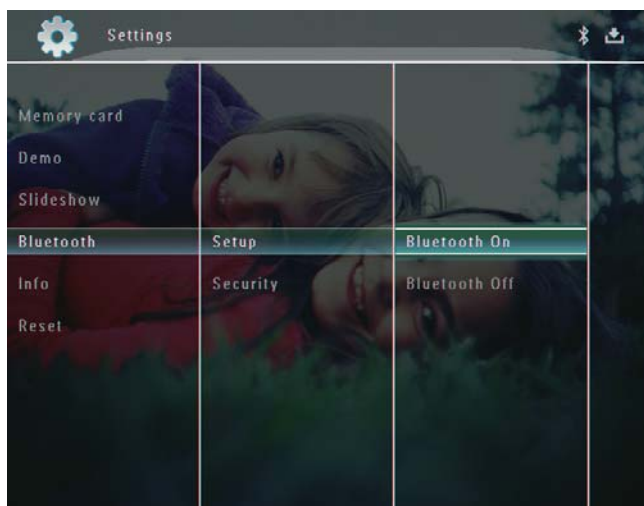


- 2 Выберите [Bluetooth], затем коснитесь **ОК** для подтверждения.



- 3 Выберите [Настройка], затем коснитесь **ОК** для подтверждения.


- 4 Выберите **[Bluetooth Вкл.]**, затем коснитесь **ОК** для подтверждения.



- Для отключения **Bluetooth**-соединения выберите **[Bluetooth Выкл.]**, затем коснитесь **ОК** для подтверждения.



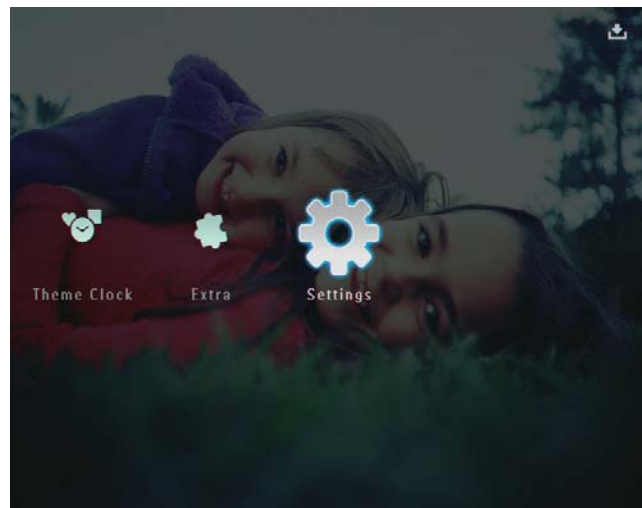
#### Совет

- При использовании подключения с помощью **Bluetooth** в правом верхнем углу экрана фоторамки отображается значок **Bluetooth** .
- Фотографии, полученные с помощью **Bluetooth**-соединения, сохраняются в альбоме **Bluetooth**. Доступ к альбому **Bluetooth** и управление им осуществляется так же, как доступ и управление другими альбомами фоторамки.

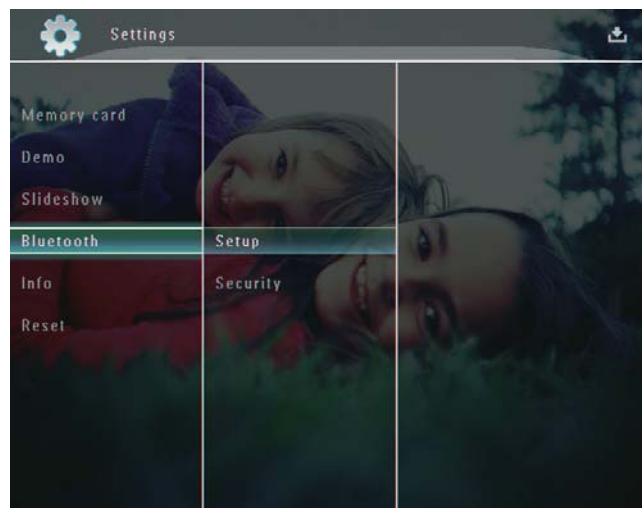
## Установка PIN-кода для подключения Bluetooth

Для обеспечения безопасности на фоторамке можно установить PIN-код (1-16 цифр). По умолчанию установлен PIN-код 0000.

- 1 На основном экране выберите **[Настройки]**, затем коснитесь **ОК** для подтверждения.

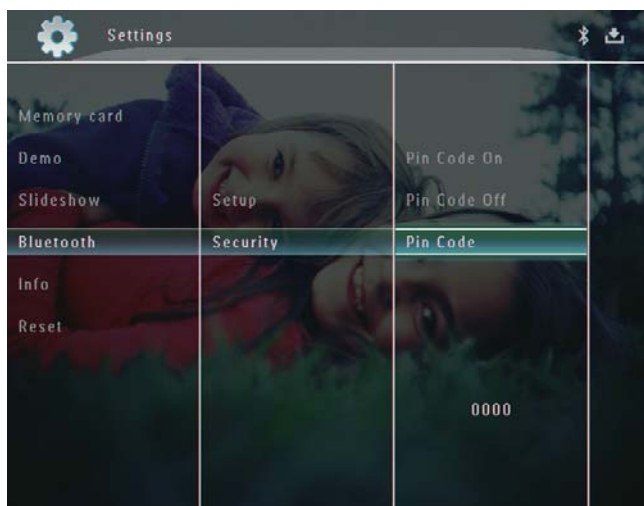


- 2 Выберите **[Bluetooth]**, затем коснитесь **ОК** для подтверждения.



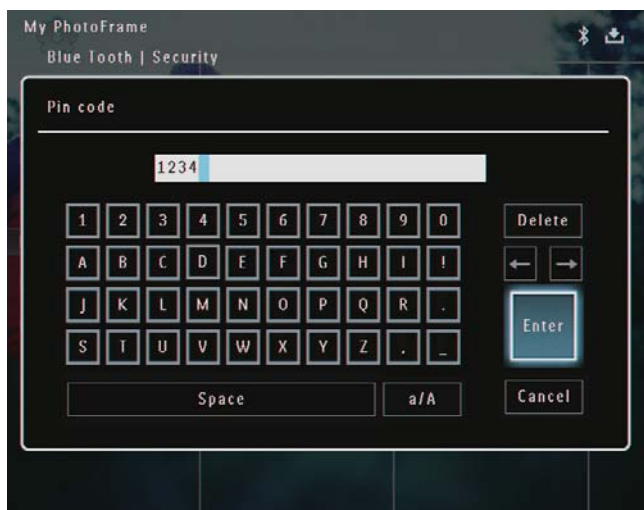
- 3 Выберите **[Безопасность]**, затем коснитесь **ОК** для подтверждения.

- 4 Выберите **[Pin-код]**, затем коснитесь **OK** для подтверждения.

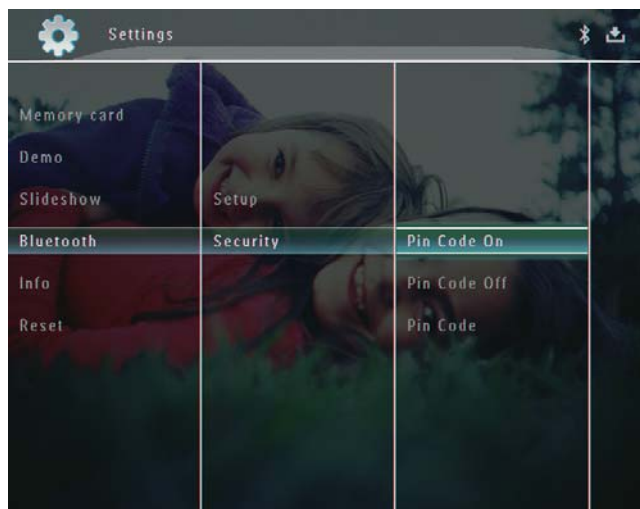


↳ Отобразится клавиатура.

- 5 Выберите число и коснитесь **OK** для подтверждения.
- 6 Повторяйте шаг 5, пока не завершите ввод PIN-кода.
- 7 Выберите **[Enter]**, затем коснитесь **OK** для подтверждения.



- 8 Для активации PIN-кода выберите **[Pin-код Вкл.]** и коснитесь **OK** для подтверждения.

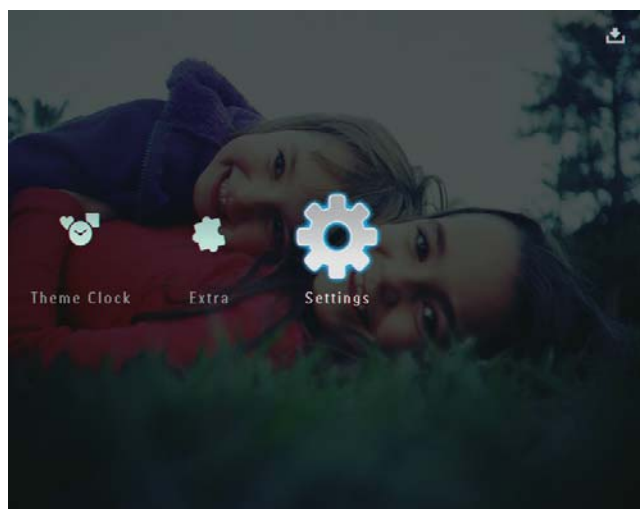


- Для отключения PIN-кода выберите **[Pin-код Выкл.]** и коснитесь **OK** для подтверждения.

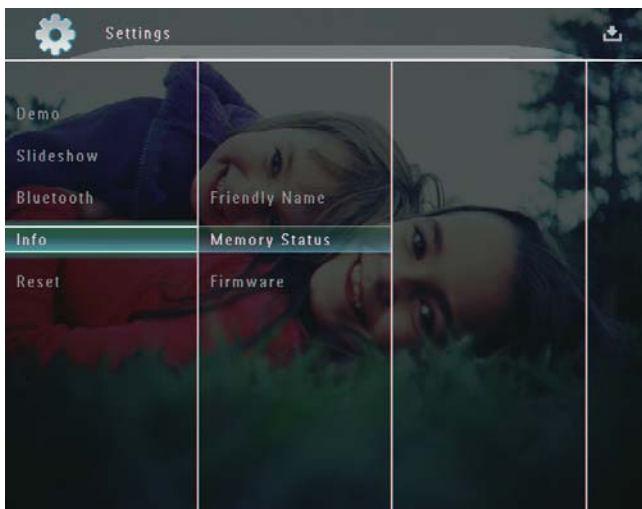
## Просмотр информации о фоторамке

Доступен просмотр имени, состояния памяти и версии ПО фоторамки.

- 1 На основном экране выберите **[Настройки]**, затем коснитесь **OK** для подтверждения.



- 2 Выберите [Информация], затем коснитесь **ОК** для подтверждения.



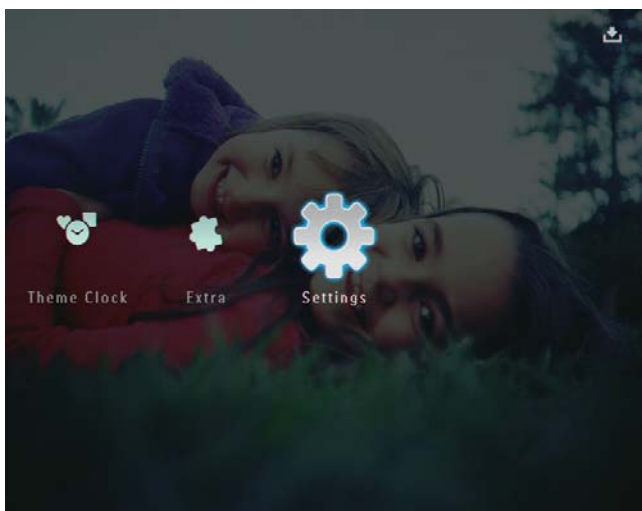
- 3 Выберите [Псевдоним], затем коснитесь **ОК** для подтверждения.



- 3 Для просмотра соответствующей информации выберите [Псевдоним] / [Состояние памяти] / [Прошивка:].

## Переименование фоторамки

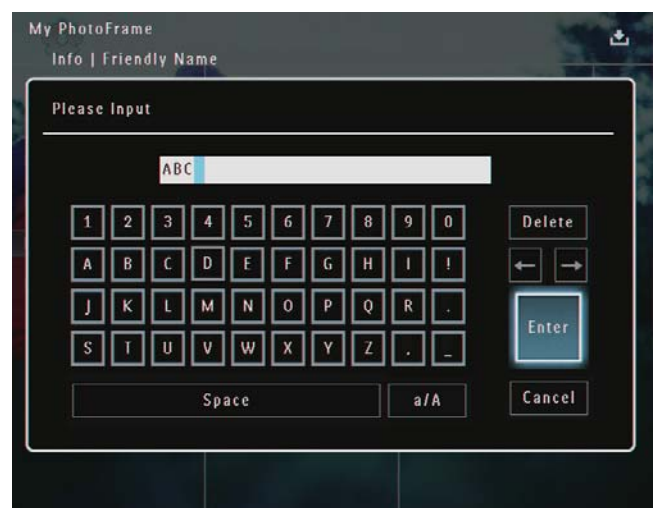
- 1 На основном экране выберите [Настройки], затем коснитесь **ОК** для подтверждения.



- 2 Выберите [Информация], затем коснитесь **ОК** для подтверждения.

↳ Отобразится клавиатура.

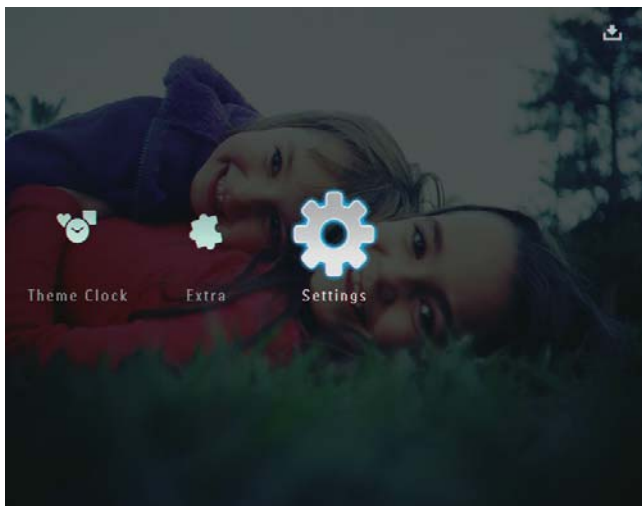
- 4 Для ввода названия (до 24 символов) выберите букву/цифру, затем коснитесь **ОК** для подтверждения.
- Для переключения верхнего и нижнего регистра выберите [a/A] на отображаемой клавиатуре, затем коснитесь **ОК** для подтверждения.
- 5 По окончании ввода названия выберите [Enter], затем коснитесь **ОК** для подтверждения.



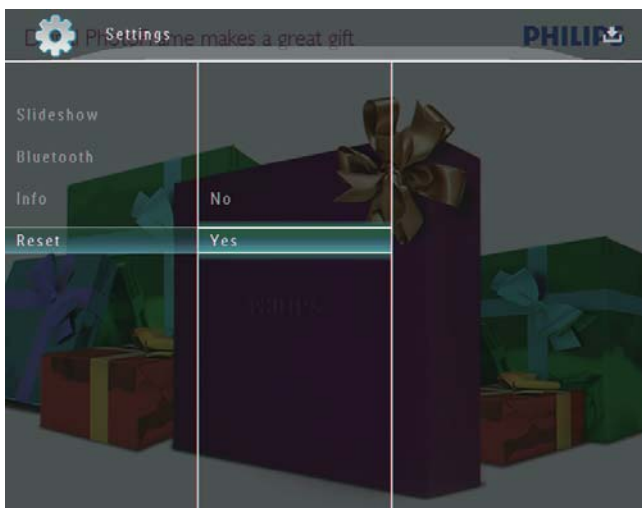


## Сброс всех настроек и возвращение к заводским настройкам по умолчанию

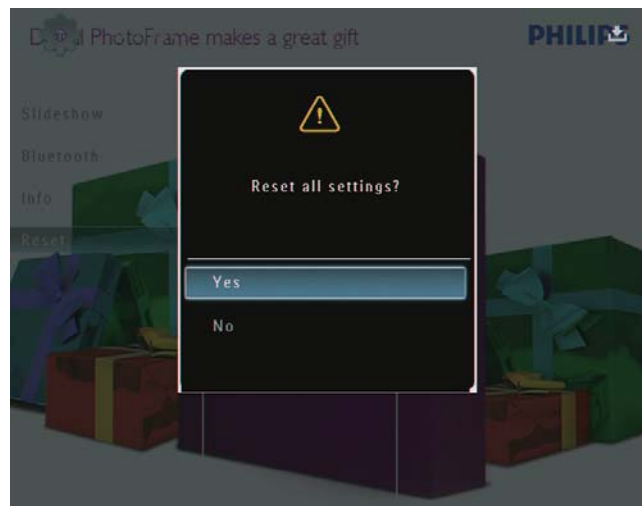
- 1 На основном экране выберите **[Настройки]**, затем коснитесь **ОК** для подтверждения.



- 2 Выберите **[Сброс]**, затем коснитесь **ОК** для подтверждения.
- 3 Выберите **[Да]**, затем коснитесь **ОК** для подтверждения.



- ↳ Отобразится сообщение о подтверждении действия.



- 4 Выберите **[Да]**, затем коснитесь **ОК** для подтверждения.  
↳ Для всех настроек фоторамки установлены заводские значения по умолчанию.

# 10 Обновление версии ПО фоторамки



## Внимание

- Не выключайте питание фоторамки во время обновления.

Последнюю версию программного обеспечения фоторамки можно загрузить на сайте [www.philips.com/support](http://www.philips.com/support). Более ранние версии ПО на сайте недоступны.

- 1 Посетите сайт [www.philips.com/support](http://www.philips.com/support)
- 2 Найдите модель фоторамки и перейдите на страницу загрузки.
- 3 Загрузите последнюю версию ПО в корневой каталог карты памяти SD.
- 4 Вставьте карту памяти SD в фоторамку.
- 5 Включите фоторамку
  - ↳ Отобразится сообщение о подтверждении действия.
- 6 Выберите **[Да]**, затем коснитесь **ОК** для подтверждения.
  - ↳ По завершении обновления произойдет перезагрузка фоторамки.



# 11 Сведения об изделии



## Примечание

- Информация о продукте может быть изменена без предварительного уведомления.

## Изображение/Дисплей

- Угол просмотра: @ C/R > 10, 130° (Г)/110° (В)
- Срок службы при 50% яркости: 20000 ч
- Формат изображения: 4:3
- Разрешение панели: 800 x 600
- Яркость (типичная): 220 кд/м<sup>2</sup>
- Коэффициент контрастности (типич.): 300:1
- Поддерживаемые форматы фотографий:
  - JPEG (максимальное разрешение 8000 x 6000 пикселей);
  - Progressive JPEG (максимальное разрешение 1024 x 768 пикселей).

## Характеристики воспроизведения

### видеоизображения

- Поддерживаемые видеоформаты: M-JPEG (\*.avi/\*.mov), MPEG-1 (\*.mpg), MPEG-4 (\*.avi/\*.mov/\*.mp4), H.263 (\*.avi/\*.mov)
- Размер видеоизображения:
  - M-JPEG ≤ 640 x 480
  - MPEG-1, MPEG-4: ≤ 720 x 576
  - H.263: ≤ 320 x 240
- Частота кадров: ≤ 30 кадр/сек

### Характеристики воспроизведения звука

- Поддерживаемый аудиоформат: MP3 (MPEG Audio Layer III)
- Скорость передачи в битах: 16 ~ 320 Кбит/с
- Частота дискретизации: 8 ~ 48 кГц
- Выходная мощность динамиков (RMS): 2 x 0,8 Вт

## Медианосители

- Объем внутренней памяти: 1 ГБ, до 1 000 фотографий высокой четкости

- Типы карт памяти:
  - Secure Digital (SD)
  - Secure Digital (SDHC)
  - Карта памяти MMC
  - Карта Multimedia+
  - Карта xD
  - Memory Stick
  - Memory Stick Pro
  - Memory Stick Duo
  - Memory Stick Pro Duo
- USB: флэш-накопитель USB

## Возможность соединения

- USB: USB 2.0 Host, USB 2.0 Slave
- Bluetooth®: **Bluetooth** v2.0 + EDR, класс 2, только ресивер

## Габариты

- Размеры устройства со станцией (Ш x В x Г): 220 x 188,1 x 120 мм
- Вес основного устройства: 0,730 кг
- Диапазон температур (эксплуатация): 0°C - 40°C/32°F - 104°F
- Диапазон температур (хранение): от -10 °C до 60 °C

## Питание

- Поддержка режимов питания:
  - Встроенный аккумулятор
  - Питание от сети переменного тока
- Вход: 100 - 240 В, ~ 50/60 Гц
- Выход: 12 В  $\equiv$  1,5 А
- Уровень энергопотребления: IV
- Энергопотребление (при включенной системе) 4,5 Вт
- Встроенный аккумулятор:
  - Производитель: McNair New Power Co.,Ltd.
  - Номер модели: MLP7010300
  - Технические характеристики: литиево-полимерный аккумулятор 7,4 В, 1500 мА\*ч.
  - Время работы: до 2 часов
  - Продолжительность зарядки:

При включенном устройстве	5 часов
При выключенном устройстве	2,5 часа
В режиме ожидания	3 часа

### Принадлежности

- Адаптер AC-DC
- USB-кабель для ПК
- Зарядная станция
- Краткое руководство
- CD-ROM, в комплекте
  - Руководство пользователя
  - Philips PhotoFrame Manager

### Функции управления

- Устройство считывания карт: встроенное
- Поддерживаемые форматы фотографий:
  - JPEG (максимальное разрешение 8000 x 6000 пикселей);
  - Progressive JPEG (только разрешение 1024 x 768 пикселей)
- Возможное расположение: автоматическая ориентация фотографий
- Кнопки и элементы управления: сенсорная панель, кнопка питания
- Режим воспроизведения: полноэкранный просмотр, слайд-шоу, просмотр миниатюр
- Управление альбомами: создание, удаление, редактирование, переименование, организация, добавление в Избранное
- Редактирование фотографий: копирование, удаление, поворот
- Фотоэффекты: черно-белый, сепия
- Настройки слайд-шоу: эффект перехода, цвет фона, тип файла, коллаж (несколько изображений)
- Фон экрана: черный, белый, серый, автозаполнение, сияние
- Функции настройки: регулировка яркости, язык, состояние, напоминание, включение/выключение звукового сигнала, настройка времени и даты, включение/отключение часов,

автоматическое включение/выключение, слайд-шоу

- Состояние системы: версия встроенной программы, свободная память
- Совместимость с системой Plug & Play: Windows Vista, Windows XP или более поздней версии, Mac OS X 10.4 или более поздней версии
- Подтверждение соответствия нормативам: C-Tick, CCC, CE, GOST, PSB, Швейцария
- Другие достоинства: совместимость с замком Kensington
- Языки экранных меню: английский, французский, немецкий, испанский, итальянский, датский, голландский, португальский, русский, упрощенный китайский

# 12 Часто задаваемые вопросы

## ЖК-экран устройства сенсорный?

ЖК-экран не сенсорный. Можно управлять фоторамкой с помощью сенсорных кнопок на передней панели.

## Можно использовать фоторамку для удаления фотографий с карты памяти?

Да, устройство поддерживает операции по удалению фотографий с внешних устройств, таких, как карты памяти. На карте памяти, подключенной к фоторамке, необходимо активировать функцию удаления.

## Почему в фоторамке не отображаются некоторые фотографии?

- Фоторамка поддерживает только изображения в формате JPEG (с максимальным разрешением 8000 x 6000 пикселей) и progressive JPEG (с максимальным разрешением 1024 x 768 пикселей).
- Убедитесь, что изображения не повреждены.

## Почему некоторые видеофайлы не отображаются в фоторамке?

- Фоторамка поддерживает функцию воспроизведения большинства видеофайлов цифровой фотокамеры в форматах M-JPEG (\*.avi / \*.mov), MPEG-1 (\*.mpg), MPEG-4 (\*.avi / \*.mov / \*.mp4), H.263 (\*.avi / \*.mov). При воспроизведении некоторых видеофайлов с помощью фоторамки могут возникнуть проблемы совместимости. Убедитесь, что воспроизведение данных видеофайлов поддерживается фоторамкой.
- Убедитесь, что размер видеофайлов допустим для воспроизведения на фоторамке (дополнительные сведения


см. в разделе “Информация о продукте” в руководстве пользователя).

- Убедитесь, что видеофайлы не повреждены.

## Почему фоторамка не воспроизводит видеофайлы, даже если они отображаются в режиме [Обзор] и их воспроизведение было доступно ранее?

Убедитесь, что параметр [Фото слайд-шоу] отключен.

Для воспроизведения видеозаписей в режиме слайд-шоу выполните следующие действия.

1. В режиме слайд-шоу коснитесь .
2. В отображенном меню параметров выберите [Фото слайд-шоу].
3. В отображенном сообщении выберите [Нет], затем коснитесь ОК для подтверждения.

Теперь можно воспроизвести данные видеозаписи в режиме слайд-шоу.

## Почему некоторые музыкальные файлы не отображаются в фоторамке?

Фоторамка поддерживает только файлы формата MP3 (MPEG Audio Layer III). Убедитесь, что файлы формата MP3 (MPEG Audio Layer III) не повреждены.

## Почему после настройки фоторамка не выключилась автоматически?

Прежде всего убедитесь, что текущее время, время выключения и время включения правильно установлены. Фоторамка автоматически выключается точно в установленное время отключения. Если это время уже прошло, устройство выключится в это же время на следующий день.

## Можно ли увеличить объем памяти фоторамки для хранения большего количества фотографий?

Нет. Встроенная память фоторамки фиксирована и не может быть увеличена. Однако можно переключаться между различными устройствами памяти, подключенными к фоторамке.

## Фоторамка включена, но система не отвечает. Что делать?

Убедитесь, что фоторамка включена.  
Затем нажмите булавкой кнопку **RESET**,  
расположенную на задней панели для  
перезагрузки системы.

# 13 Приложение

## Передача фотографий с помощью Bluetooth с мобильного телефона



### Примечание

- Включите **Bluetooth** на мобильном телефоне.
- Включите **Bluetooth** на фоторамке.
- Особенности процесса подключения и передачи зависят от модели телефона.

В мобильном телефоне

- 1** Выберите файлы фотографий, которые необходимо передать в фоторамку.
- 2** Выберите [Send] > [Bluetooth] и подтвердите выбор.
  - ↳ Телефон выполнит поиск фоторамки Philips.
- 3** При запросе введите PIN-код фоторамки (по умолчанию — 0000).
- 4** Выберите [Send] и подтвердите выбор.
  - ↳ Выбранные фотографии будут отправлены и сохранены в альбоме **Bluetooth** фоторамки.

# 14 Глоссарий

---

## В

### Bluetooth®

Bluetooth® — протокол беспроводной связи с малым радиусом действия для обмена данными между мобильными устройствами и приложениями, не требующий подключения по кабелю и совместимости интерфейсов. Bluetooth (Синезубый) — прозвище короля викингов, объединившего Данию. Используемая частота — 2,4 ГГц. Дополнительные сведения см. на сайте [www.bluetooth.com](http://www.bluetooth.com).

---

## Ж

### JPEG

Очень распространенный цифровой формат неподвижных изображений. Это система сжатия данных неподвижного изображения, предложенная Joint Photographic Expert Group, с незначительным снижением качества изображения при высокой степени сжатия. Файлы распознаются по расширению файла: .jpg или .jpeg.

---

## М

### Memory Stick

Memory Stick. Флэш-карта памяти для хранения цифровых данных на камерах, видеокамерах и других портативных устройствах.

### Motion JPEG

Motion JPEG (M-JPEG) — неофициальное название мультимедийных форматов, в которых каждый кадр или чересстрочный полукадр цифрового видеопотока представляет собой отдельно сжатое изображение в формате JPEG. Данный формат часто используется в различных мобильных устройствах, например цифровых видеокамерах.

### MP3

Файловый формат с системой сжатия звуковых данных. MP3 — это аббревиатура от Motion Picture Experts Group 1 (или MPEG-1) Audio Layer 3. Использование формата MP3 позволяет записывать на один диск CD-R или CD-RW в 10 раз больше данных, чем на обычный компакт-диск.

---

## Э

### Экранный формат

Экранный формат - это соотношение длины и ширины телеэкрана. Формат стандартного телевизора - 4:3; формат широкоэкранный телевизора или телевизора с высокой четкостью - 16:9. Формат letter box позволяет получить изображение с более широкой перспективой на стандартном экране формата 4:3.

---

## З

### Замок Kensington

Защитный слот Кенсингтона (также называемый K-слот или замок Кенсингтона). Часть системы защиты от взлома. Это небольшое отверстие с металлической окантовкой, имеющееся почти на всех небольших или портативных компьютерах и электронном оборудовании, особенно на дорогостоящем и/или сравнительно недорогом, таком как ноутбуки, мониторы компьютеров, настольные ПК, игровые приставки и видеопроекторы. Оно используется для шнура безопасности, которым фиксируется устройство.



---

## К

### **Кбит/с**

Килобиты в секунду. Единица измерения скорости обработки цифровых данных, используемая в форматах сжатия, например AAC, DAB, MP3 и др. Чем больше показатель, тем лучше качество воспроизведения.

### **Карта xD**

EXtreme Digital Picture Card. Флэш-карта памяти, используемая в цифровых камерах.

### **Карта памяти MMC**

Карта памяти MultiMedia Флэш-карта памяти, которая является хранилищем данных мобильных телефонов, КПК и других портативных устройств. Карта использует флэш-память для приложений для чтения и записи или чипов ROM (ROM-MMC) для постоянного хранения информации, в последнее время широко используемых для добавления приложений в КПК.

### **Карта памяти SD**

Secure Digital Memory Card. Флэш-карта памяти, которая является хранилищем данных для цифровых камер, мобильных телефонов и КПК. В картах SD используются такие же конструктивные параметры 32 x 24 мм, как и в MultiMediaCard (MMC), но они чуть толще (2,1 мм и 1,4 мм), а устройство считывания карт SD поддерживает оба формата. Доступны карты до 4 Гб.

---

## М

### **Миниатюра**

Миниатюра — уменьшенная версия изображения, используемая для более удобного просмотра. Миниатюра для изображений играет ту же роль, что и индексация обычного текста для слов.

