

# Sempre pronti ad aiutarti

Registrare il prodotto e richiedere assistenza all'indirizzo  
[www.philips.com/welcome](http://www.philips.com/welcome)



HTD3500



## Manuale utente

**PHILIPS**

# Sommario

---

<b>1 Importante</b>	3
Sicurezza	3
Manutenzione del prodotto	4
Salvaguardia dell'ambiente	4

---

<b>2 Sistema Home Theater</b>	5
Unità principale	5
Telecomando	5

---

<b>3 Collegamento e configurazione</b>	8
Altoparlanti	8
Connettori	9
Collegamento al TV	10
Collegamento audio dal TV e da altri dispositivi	11

---

<b>4 Utilizzo del sistema Home Theater</b>	13
Scelta dell'audio	13
Dischi	13
Dispositivi di archiviazione USB	15
DivX	15
Opzioni audio, video e delle immagini	16
Radio	17
Lettore MP3	18
Creazione di file MP3	18
EasyLink	19

---

<b>5 Modifica delle impostazioni</b>	21
Immagine	21
Audio	21
Lingua	22
Controllo genitori	22
Risparmio energetico	23
Applicare le impostazioni predefinite	24

---

<b>6 Aggiornamento del software</b>	25
Verifica della versione software	25
Aggiornamento del software tramite USB o CD-R	25

---

<b>7 Caratteristiche del prodotto</b>	26
---------------------------------------	----

---

<b>8 Risoluzione dei problemi</b>	28
-----------------------------------	----

---

<b>9 Avviso</b>	30
Copyright	30
Conformità	30
Marchi	30

---

<b>10 Codice lingua</b>	31
-------------------------	----

---

<b>11 Indice</b>	32
------------------	----

# 1 Importante

Leggere attentamente le istruzioni prima di utilizzare il sistema Home Theater. La garanzia non copre i danni derivanti dal mancato rispetto delle istruzioni fornite.

---

## Sicurezza

### Rischio di scossa elettrica o di incendio!

- Non esporre il prodotto e gli accessori a pioggia o acqua. Non collocare contenitori di liquidi, ad esempio vasi, accanto al prodotto. Se vengono versati dei liquidi sopra o all'interno del prodotto, scollegarlo immediatamente dalla presa di corrente. Per un controllo del prodotto prima dell'uso, contattare il centro di assistenza clienti Philips.
- Non collocare mai il prodotto e gli accessori vicino a fiamme esposte o ad altre fonti di calore, inclusa la luce diretta del sole.
- Non inserire oggetti nelle aperture di ventilazione o in altre aperture del prodotto.
- Se si usa la spina di alimentazione o un accoppiatore per scollegare il dispositivo, assicurarsi che la spina e l'accoppiatore siano facilmente accessibili.
- Scollegare il prodotto dalla presa di corrente in caso di temporali.
- Estrarre sempre il cavo di alimentazione afferrando la spina e non il cavo.

### Rischio di corto circuito o di incendio!

- Prima di collegare il prodotto alla presa di corrente accertarsi che la tensione di alimentazione corrisponda al valore stampato sotto o sul retro dell'apparecchio. Non collegare mai il prodotto alla presa di corrente se la tensione è diversa.

### Rischio di lesioni o danni al sistema Home Theater!

- Per i prodotti con montaggio a parete, utilizzare solo la staffa del supporto in dotazione. Fissare il supporto a una parete in grado di sostenere il peso del prodotto e del supporto stesso. Koninklijke Philips Electronics N.V. non sarà da ritenersi responsabile in caso di danni o lesioni riconducibili a montaggi a parete non corretti.
- Per gli altoparlanti con i supporti, utilizzare solo quelli in dotazione. Fissare saldamente i supporti agli altoparlanti. Posizionare i supporti montati su superfici piane che possono sostenere il peso combinato dell'altoparlante e dei supporti stessi.
- Non posizionare mai il prodotto o un qualsiasi oggetto su cavi di alimentazione o altre attrezzature elettriche.
- Se il prodotto viene trasportato in luoghi dove la temperatura è inferiore a 5°C, estrarlo dalla confezione e attendere che la sua temperatura raggiunga la temperatura ambiente prima di eseguire il collegamento alla presa di corrente.
- Radiazione laser visibile e invisibile all'apertura. Evitare l'esposizione al raggio laser.
- Non toccare l'obiettivo ottico del disco situato all'interno del vassoio.
- Le parti di questo prodotto possono essere di vetro. Maneggiare con cura per evitare ferite e danni.

### Rischio di surriscaldamento!

- Non installare il prodotto in uno spazio ristretto. Lasciare uno spazio di almeno 10 cm intorno al prodotto per consentirne la ventilazione. Accertarsi che le aperture di ventilazione del prodotto non siano mai coperte da tende o altri oggetti.

### Rischio di contaminazione!

- Non utilizzare combinazioni di batterie diverse (vecchie e nuove, al carbonio e alcaline, ecc...).

- Rischio di esplosione in caso di sostituzione errata delle batterie. Sostituire solo con un batteria uguale o equivalente.
- Rimuovere le batterie se scariche o se il telecomando deve rimanere a lungo inutilizzato.
- Le batterie contengono sostanze chimiche e devono quindi essere smaltite in modo corretto.

#### Rischio di ingoiare le batterie.

- Il prodotto/telecomando può contenere una batteria a bottone, che potrebbe essere ingoiata. Tenere sempre la batteria fuori dalla portata dei bambini. Se ingerita, la batteria può causare ferite gravi o la morte. Possono verificarsi ustioni interne gravi a due ore dall'ingestione.
- Se si sospetta che una batteria sia stata inghiottita o sia stata inserita in una qualsiasi parte del corpo, consultare subito un medico.
- Quando si cambiano le batterie, tenere sia quelle vecchie che quelle nuove lontano dalla portata dei bambini. Assicurarsi che il vano batterie sia totalmente sicuro dopo aver sostituito la batteria.
- Se il vano batterie non risulta sicuro, non utilizzare più il prodotto. Tenere lontano dalla portata dei bambini e contattare il produttore.



Questo è un apparecchio di CLASSE II con doppio isolamento e senza dispositivi per la messa a terra.

## Manutenzione del prodotto

- Non inserire alcun tipo di oggetto nel vassoio del disco.
- Non inserire dischi danneggiati all'interno del vassoio.

- Rimuovere eventuali dischi dal vassoio se il sistema non viene utilizzato per un lungo periodo di tempo.
- Per la pulizia del prodotto, utilizzare solo panni in microfibra.

## Salvaguardia dell'ambiente



Questo prodotto è stato progettato e realizzato con materiali e componenti di alta qualità, che possono essere riciclati e riutilizzati.



Quando su un prodotto si trova il simbolo del bidone dei rifiuti con una croce, significa che tale prodotto è soggetto alla Direttiva Europea 2002/96/CE. Informarsi sul sistema di raccolta differenziata in vigore per i prodotti elettrici ed elettronici.

Attenersi alle normative locali per lo smaltimento dei rifiuti e non gettare i vecchi prodotti nei normali rifiuti domestici.

Il corretto smaltimento dei prodotti usati aiuta a prevenire l'inquinamento ambientale e possibili danni alla salute.



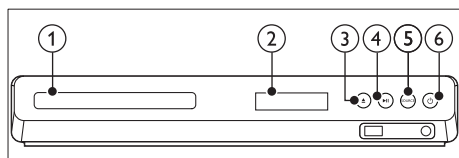
Il prodotto contiene batterie che rientrano nell'ambito della Direttiva Europea 2006/66/CE e non possono essere smaltite con i normali rifiuti domestici.

Informarsi sui regolamenti locali per la raccolta differenziata delle batterie. Il corretto smaltimento delle batterie contribuisce a prevenire potenziali effetti negativi sull'ambiente e sulla salute.

## 2 Sistema Home Theater

Congratulazioni per l'acquisto e benvenuti in Philips! Per trarre il massimo vantaggio dall'assistenza fornita da Philips, registrare il sistema Home Theater sul sito: [www.philips.com/welcome](http://www.philips.com/welcome).

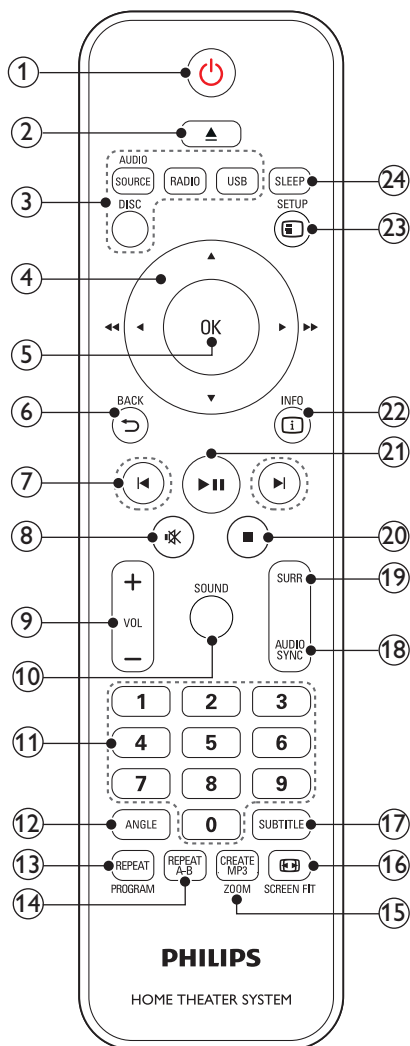
### Unità principale



- ① Vassoio del disco
- ② Display
- ③ ▲ (Apri/Chiudi)  
Consente di aprire o chiudere il vassoio del disco, o di espellere il disco.
- ④ ►|| (Riproduci/Pausa)  
Awio, pausa, riavvio della riproduzione.
- ⑤ SOURCE  
Consente di selezionare una sorgente audio o video per il sistema Home Theater.
- ⑥ ⏻ (Standby-Acceso)  
Consente di accendere il sistema Home Theater o di attivare la modalità standby.

### Telecomando

Questa sezione include una panoramica del telecomando.



- ① ⏻ (Standby-Acceso)
  - Consente di accendere il sistema Home Theater o di attivare la modalità standby.
  - Quando la funzione EasyLink è attiva, tenere premuto questo tasto per almeno tre secondi per far passare tutti i dispositivi compatibili HDMI

CEC collegati al sistema alla modalità standby.

② ▲ (Apri/Chiudi)

Consente di aprire o chiudere il vassoio del disco, o di espellere il disco.

③ Tasti SOURCE

- **DISC:** Consente di passare alla sorgente disco. Consente di accedere o di uscire dal menu del disco durante la riproduzione.
- **AUDIO SOURCE:** Consente di selezionare una sorgente di ingresso audio.
- **RADIO:** Consente di passare alla radio FM.
- **USB:** Consente di passare a un dispositivo di archiviazione USB.

④ Tasti di navigazione

- Consentono di navigare all'interno dei menu.
- In modalità video, premere il tasto sinistro o destro per l'avanzamento o il riavvolgimento veloce; premere il tasto su o giù per l'avanzamento o il riavvolgimento lento.
- In modalità radio, premere il tasto sinistro o destro per avviare la ricerca di una stazione radio; premere il tasto su o giù per sintonizzare al meglio una frequenza radio.

⑤ OK

Consente di confermare un'immissione o una selezione.

⑥ ↶ BACK

Consente di tornare al menu precedente.

⑦ ◀▶ (Indietro/Avanti)

- Consentono di passare al brano/ capitolo o file precedente/ successivo.
- In modalità radio, consentono di selezionare una stazione radio preimpostata.

⑧ 🔇 (Disattivazione dell'audio)

Consente di disattivare o ripristinare il volume.

⑨ VOL +/-

Consente di aumentare o ridurre il volume.

⑩ SOUND

Consente di scegliere una modalità audio.

⑪ Tasti numerici

Consentono di selezionare un elemento da riprodurre.

⑫ ANGLE

Consente di selezionare scene video registrate da diverse angolazioni di ripresa.

⑬ REPEAT / PROGRAM

- Consente di selezionare o disattivare la modalità di ripetizione.
- In modalità radio, consente di impostare una stazione.

⑭ REPEAT A-B

Consente di contrassegnare due punti di un capitolo o brano per la riproduzione continua o di disattivare la modalità di riproduzione.

⑮ CREATE MP3/ZOOM

- Consente di accedere al menu di creazione dei file MP3.
- Consente di ingrandire la scena di un video o un'immagine. Premere i **Tasti di navigazione** (sinistra/destra) per selezionare un fattore di zoom.

⑯  SCREEN FIT

Consente di adattare il formato dell'immagine allo schermo TV.

⑰ SUBTITLE

Consente di scegliere la lingua dei sottotitoli di un video.

⑱ AUDIO SYNC

- Consente di selezionare una lingua o un canale audio.
- Tenere premuto per accedere all'impostazione del tempo di ritardo dell'audio, quindi premere +/- per ritardare l'audio e abbinarlo al video.

- 19 **SURR**  
Consente di selezionare l'audio surround o l'audio stereo.
- 20 **■ (Arresto)**  
Consente di interrompere la riproduzione.
- 21 **▶II (Riproduci/Pausa)**  
Avvio, pausa, riavvio della riproduzione.
- 22 **ⓘ INFO**  
Consente di accedere a ulteriori opzioni di riproduzione tramite disco o dispositivo di archiviazione USB.
- 23 **Ⓜ SETUP**  
Consente di accedere o uscire dal menu di impostazione.
- 24 **SLEEP**  
Consente al sistema Home Theater di attivare la modalità standby al termine del periodo di tempo impostato.

---

## Comandi EasyLink

Con EasyLink, è possibile controllare il sistema Home Theater e il TV con i seguenti tasti del telecomando del sistema Home Theater (vedere 'EasyLink' a pagina 19).

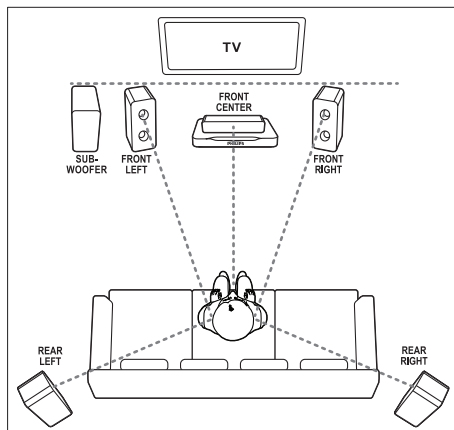
- **Ⓚ (Standby-Acceso)**: tenere premuto questo tasto per impostare il sistema Home Theater, il TV e i dispositivi collegati in standby.
- **▶II (Riproduci/Pausa)** : quando un disco video è inserito nel relativo vano, consente di disattivare la funzione standby e riprodurre il disco.

# 3 Collegamento e configurazione

Questa sezione consente di collegare il sistema Home Theater a un TV e ad altri dispositivi e quindi di eseguirne la configurazione. Per informazioni sui collegamenti di base del sistema Home Theater e degli accessori, fare riferimento alla guida rapida.

## Nota

- Per l'identificazione e il voltaggio, fare riferimento alla piastrina del modello posta sul retro o sulla parte inferiore del prodotto.
- Prima di effettuare o modificare un collegamento, assicurarsi che tutti i dispositivi siano scollegati dalla presa di corrente.



## Nota

- L'audio surround dipende da fattori come la conformazione e le dimensioni della stanza, il tipo di parete e soffitti, le finestre e le superfici riflettenti nonché dall'acustica degli altoparlanti. Fare delle prove con le diverse posizioni degli altoparlanti per trovare la propria impostazione ottimale.

## Altoparlanti

Posizionare, collegare e configurare gli altoparlanti per un audio surround ottimizzato.

### Posizione

La posizione degli altoparlanti gioca un ruolo fondamentale nella creazione di un effetto audio surround.

Per risultati ottimali, posizionare gli altoparlanti e il subwoofer come mostrato sotto.

Seguire queste linee guida generali e configurare gli altoparlanti.

- 1** Posizione dell'ascoltatore  
Rappresenta il centro della posizione di ascolto.
- 2 FRONT CENTER** Altoparlante (centrale anteriore):  
Posizionare l'altoparlante centrale direttamente davanti alla posizione dell'ascoltatore (sopra o sotto il TV). Accertarsi che sia vicino all'orecchio quando si è seduti.
- 3 FRONT LEFT** Altoparlanti (anteriore sinistro) e **FRONT RIGHT** (anteriore destro):  
Posizionare gli altoparlanti di sinistra e destra sulla parte anteriore ed equidistanti dall'altoparlante centrale (a formare un arco); in questo modo tutti e tre gli altoparlanti sono alla stessa distanza dalla posizione di ascolto. Per un effetto ottimale, rivolgere gli altoparlanti verso la



posizione di ascolto e vicini al livello delle orecchie (da seduti).

- 4 REAR LEFT** Altoparlanti (posteriore sinistro) e **REAR RIGHT** (posteriore destro):

Posizionare gli altoparlanti surround posteriori sul lato sinistro e destro della posizione di ascolto; in linea con essa o leggermente dietro. Per un effetto ottimale, rivolgere gli altoparlanti verso la posizione di ascolto e appena sopra il livello delle orecchie (da seduti).

- 5 SUBWOOFER** (subwoofer):

Posizionare il subwoofer ad almeno un metro a sinistra o a destra del TV. Lasciare circa dieci centimetri di spazio dal muro.

## Collegamento

Collegare gli altoparlanti e il subwoofer al sistema Home Theater come descritto nella guida di avvio rapido.

## Installazione

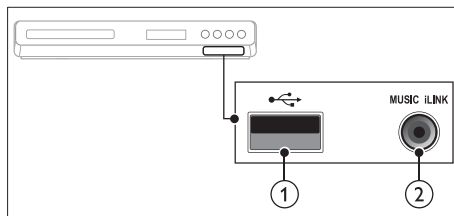
Installare gli altoparlanti attraverso il menu di configurazione relativo.

- 1 Collegare gli altoparlanti e il subwoofer come indicato nella guida di avvio rapido.
- 2 Accendere il TV e impostare la sorgente corretta per il sistema Home Theater.
- 3 Premere **SETUP** sul telecomando del sistema Home Theater.
- 4 Selezionare **[Impostaz.Audio]**, quindi premere **OK**.
- 5 Modificare le seguenti impostazioni e premere **OK**.
  - **[Vol Altoparl.]**: consente di impostare il livello del volume di ogni altoparlante.
  - **[Ritar Altoparl.]**: consente di impostare il tempo di ritardo per gli altoparlanti che sono posizionati più vicino alla posizione di ascolto al fine di ottenere una trasmissione audio analogica da tutte le casse.

## Connettori

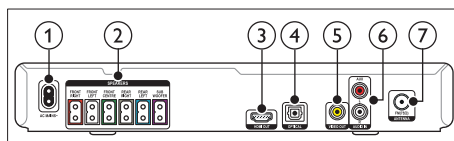
Per collegare altri dispositivi al sistema Home Theater:

### Anteriore



- 1 **USB**  
Ingresso audio, video o per immagini da un dispositivo di archiviazione USB.
- 2 **MUSIC iLINK**  
Ingresso audio da un lettore MP3.

### Connettori posteriori



- 1 **AC MAINS**  
Collegamento all'alimentazione.
- 2 **SPEAKERS**  
Consente il collegamento agli altoparlanti e al subwoofer in dotazione.
- 3 **HDMI OUT**  
Consente il collegamento all'ingresso HDMI sul TV.
- 4 **OPTICAL**  
Consente il collegamento all'uscita audio ottica sul TV o su un dispositivo digitale.
- 5 **VIDEO OUT**

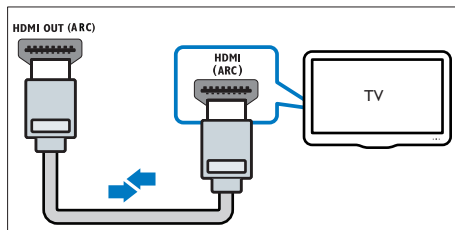
Consente il collegamento all'ingresso composite video sul TV.

### ⑥ AUDIO IN-AUX

Consente il collegamento all'uscita audio analogica sul TV o su un dispositivo analogico.

### ⑦ ANTENNA FM

Ingresso del segnale da antenna, via cavo o satellite.



---

## Collegamento al TV

Collegare il sistema Home Theater a un TV per guardare video e ascoltare programmi TV attraverso gli altoparlanti del sistema. Usare il collegamento di migliore qualità disponibile sul sistema Home Theater e sul TV.

---

### Opzione 1: collegamento al TV tramite HDMI (ARC)

#### Migliore qualità video

Il sistema Home Theater supporta la versione HDMI - ARC (Audio Return Channel). Se il TV è compatibile con HDMI ARC, collegare il sistema Home Theater al TV tramite un collegamento HDMI ARC per una configurazione facile e veloce.

Quando si utilizza HDMI ARC, non è necessario alcun cavo audio aggiuntivo per riprodurre l'audio dal TV attraverso il sistema Home Theater.

- 1 Collegare il connettore **HDMI OUT (ARC)** sul sistema Home Theater al connettore **HDMI ARC** sul TV mediante un cavo HDMI ad alta velocità.  
Il connettore **HDMI ARC** sul TV potrebbe riportare la dicitura **HDMI IN** o **HDMI**. Per informazioni sui connettori del TV, consultare il manuale dell'utente del TV.

- 2 Attivare le funzionalità HDMI-CEC sul TV. Per informazioni, consultare il manuale dell'utente del TV.

↳ Quando si riproduce un disco sul sistema Home Theater, il video viene automaticamente visualizzato sul TV e l'audio viene automaticamente riprodotto sul sistema Home Theater.

- 3 Se l'audio del TV non viene automaticamente riprodotto sul sistema Home Theater, impostare l'audio manualmente (vedere 'Impostazione audio per i dispositivi collegati' a pagina 12).

---

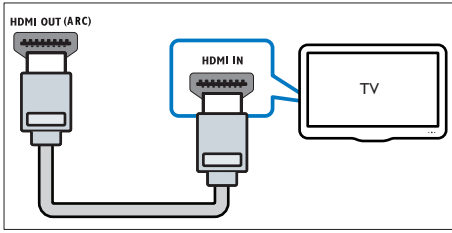
### Opzione 2: collegamento al TV tramite HDMI

#### Migliore qualità video

Se il TV non è compatibile con HDMI ARC, collegare il sistema Home Theater al TV tramite un collegamento HDMI standard.

Quando si utilizza un collegamento HDMI standard, è necessario un cavo audio aggiuntivo per riprodurre l'audio del TV attraverso il sistema Home Theater (vedere 'Collegamento audio dal TV e da altri dispositivi' a pagina 11).

- 1 Collegare il connettore **HDMI OUT (ARC)** sul sistema Home Theater al connettore **HDMI** sul TV mediante un cavo HDMI ad alta velocità.  
Il connettore HDMI sul TV potrebbe riportare la dicitura **HDMI IN**.



**2** Attivare le funzionalità HDMI-CEC sul TV. Per informazioni, consultare il manuale dell'utente del TV.

↳ Quando si riproduce un disco sul sistema Home Theater, il video viene automaticamente visualizzato sul TV e l'audio viene automaticamente riprodotto sul sistema Home Theater.

**3** Per riprodurre l'audio dei programmi TV attraverso il sistema Home Theater, collegare un cavo audio aggiuntivo (vedere 'Collegamento audio dal TV e da altri dispositivi' a pagina 11).

**4** Se l'audio del TV non viene automaticamente riprodotto sul sistema Home Theater, impostare l'audio manualmente (vedere 'Impostazione audio per i dispositivi collegati' a pagina 12).

### Nota

- Se il TV non dispone di un connettore DVI, è possibile usare un adattatore HDMI/DVI per il collegamento al TV.

## Opzione 3: collegamento al TV tramite Composite Video

### Qualità video di base

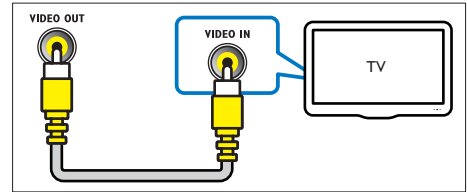
Se il TV non dispone di connettori HDMI, collegare il sistema Home Theater al TV tramite un collegamento Composite. Il collegamento Composite non supporta video ad alta definizione.

Quando si utilizza un collegamento Composite, è necessario un cavo audio aggiuntivo per

riprodurre l'audio dal TV attraverso il sistema Home Theater (vedere 'Collegamento audio dal TV e da altri dispositivi' a pagina 11).

**1** Collegare il connettore **VIDEO OUT** sul sistema Home Theater al connettore Composite Video sul TV mediante un cavo Composite Video.

Il connettore Composite Video potrebbe riportare la dicitura **AV IN**, **VIDEO IN**, **COMPOSITE** o **BASEBAND**.



**2** Sul TV, selezionare l'ingresso video corretto.

**3** Per riprodurre l'audio dei programmi TV attraverso il sistema Home Theater, collegare un cavo audio aggiuntivo (vedere 'Collegamento audio dal TV e da altri dispositivi' a pagina 11).

Sul sistema Home Theater, premere più volte **SOURCE** per selezionare l'ingresso audio corretto.

## Collegamento audio dal TV e da altri dispositivi

È possibile riprodurre l'audio dal TV o da altri dispositivi attraverso il sistema Home Theater. Usare il collegamento di migliore qualità disponibile sul TV, sul sistema Home Theater e sugli altri dispositivi.

### Nota

- I collegamenti audio indicati in questo manuale dell'utente sono solo a titolo esemplificativo. È possibile utilizzare anche altri collegamenti.

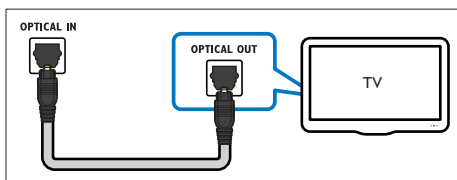
---

## Opzione 1: collegamento audio tramite un cavo ottico digitale

### Migliore qualità audio

Collegare il connettore **OPTICAL** sul sistema Home Theater al connettore **OPTICAL OUT** sul TV o sull'altro dispositivo mediante un cavo ottico.

Il connettore ottico digitale potrebbe riportare la dicitura **SPDIF**, **SPDIF OUT** oppure **OPTICAL**.

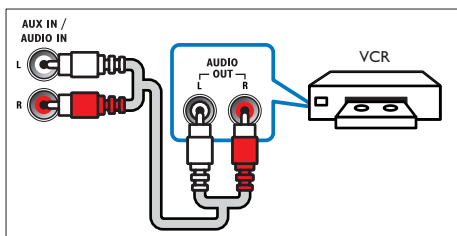


---

## Opzione 2: collegamento audio tramite cavi audio analogici

### Qualità audio di base

Collegare i connettori **AUX** sul sistema Home Theater ai connettori **AUDIO OUT** sul TV o sull'altro dispositivo mediante un cavo analogico.



---

## Impostazione audio per i dispositivi collegati

Quando si collega un dispositivo al sistema Home Theater, verificare le impostazioni audio.

- 1 Attivare le funzionalità HDMI-CEC sul TV e sugli altri dispositivi. Per informazioni,

consultare il manuale dell'utente del TV e dell'altro dispositivo.

- 2 Selezionare "Amplifier" (Amplificatore) dal menu degli altoparlanti del TV. Per informazioni, consultare il manuale dell'utente del TV.
- 3 Attivare la funzione di controllo dell'audio sul sistema Home Theater e poi eseguire la mappatura audio del dispositivo collegato ai connettori corretti sul sistema Home Theater (vedere "Riproduzione di file audio dall'Home Theater" a pagina 20).  
Se il dispositivo collegato non è compatibile con HDMI-CEC, premere più volte **SOURCE** sul sistema Home Theater per selezionare l'ingresso audio corretto.

# 4 Utilizzo del sistema Home Theater

Questa sezione consente di utilizzare il sistema Home Theater per riprodurre file multimediali da varie sorgenti.

## Operazioni preliminari

- Effettuare i collegamenti necessari descritti nella guida di avvio rapido e nel manuale dell'utente.
- Aver impostato il TV sulla sorgente corretta per il sistema Home Theater.

---

## Scelta dell'audio

Questa sezione consente di scegliere l'impostazione audio ottimale per i video o la musica.

---

## Modalità audio

Selezionare le varie modalità audio predefinite per personalizzare la riproduzione di video o musica.

- 1 Premere ripetutamente **SOUND** per selezionare una modalità audio.
  - **MOVIE**: per usufruire di un'esperienza audio analoga a quella del cinema, ottimizzata per i film.
  - **MUSIC**: per ricreare l'ambiente di registrazione originale dei file musicali (studio di registrazione o concerto).
  - **ORIGINAL**: per sentire l'audio originale di film e musica senza effetti audio aggiuntivi.
  - **NEWS**: per sentire ogni parola grazie a una riproduzione vocale e dei dialoghi ottimizzata.
  - **GAMING**: per un audio dei giochi arcade davvero entusiasmante, ideale

per videogiochi pieni di azione o feste a tutto volume.

---

## Modalità audio surround

Utilizzare le modalità surround per ottenere un'atmosfera audio coinvolgente.

- 1 Premere più volte **SURR** per selezionare una modalità surround.
  - **MULTI-CH**: 5,1 canali tradizionali per un'esperienza cinematografica più rilassante.
  - **STEREO**: Audio stereo a due canali. Ideale per ascoltare la musica.



### Nota

- Se la sorgente audio è un canale 2.1, l'audio in modalità multicanale emetterà un audio stereo a 5 canali.

---

## Dischi

Il sistema Home Theater è in grado di riprodurre DVD, VCD e CD. Può inoltre riprodurre dischi masterizzati in casa, ad esempio dischi CD-R di foto e musica.

### Cosa serve?

- Collegamento audio e video tra il sistema Home Theater e il TV.
- Un disco audio o video.

---

## Riproduzione di dischi

- 1 Inserire un disco nel sistema Home Theater.
  - ↳ Il TV passa alla sorgente corretta e il disco viene riprodotto automaticamente. In caso contrario, premere **DISC**.
- 2 Premere i tasti di riproduzione per controllare la riproduzione stessa. (vedere 'Tasti di riproduzione' a pagina 13)

### Tasti di riproduzione

Tasto	Operazione
<b>Tasti di navigazione</b>	Consentono di navigare all'interno dei menu.
<b>OK</b>	Consente di confermare un'immissione o una selezione.
<b>▶   (Riproduci/Pausa)</b>	Avvio, pausa, riavvio della riproduzione.
<b>■</b>	Consente di interrompere la riproduzione.
<b>◀ / ▶</b>	Consentono di passare al brano/capitolo o file precedente/successivo.
<b>◀◀ / ▶▶</b>	Consentono di effettuare l'avanzamento o il riavvolgimento veloce. Premere più volte per modificare la velocità di ricerca.
<b>Tasti di navigazione (sinistra/destra)</b>	Consentono di ruotare l'immagine in senso orario o antiorario.
<b>Tasti di navigazione (su/giù)</b>	Consente di capovolgere l'immagine verticalmente o orizzontalmente.
<b>SUBTITLE</b>	Consente di scegliere la lingua dei sottotitoli di un video.
<b>DISC</b>	Consente di accedere o di uscire dal menu del disco.
<b>AUDIO SYNC</b>	Consente di selezionare una lingua o un canale audio.
<b>☞ SCREEN FIT</b>	Consente di adattare il formato dell'immagine allo schermo TV.
<b>ZOOM</b>	Consente di ingrandire la scena di un video o un'immagine.
<b>REPEAT</b>	Consente di selezionare o disattivare la modalità di ripetizione.
<b>REPEAT A-B</b>	Consente di contrassegnare due punti di un capitolo o brano per la riproduzione continua o di disattivare la modalità di riproduzione.

<b>ANGLE</b>	Consente di selezionare scene video registrate da diverse angolazioni di ripresa.
<b>☞ INFO</b>	Consente di accedere alle opzioni avanzate quando si riproducono file audio, video o multimediali.

### Visualizzazione del menu di VCD e SVCD

È possibile visualizzare il menu dei contenuti dei dischi VCD e SVCD.

- 1 Premere **☞ SETUP**.
- 2 Selezionare **[Impos Preferenze]**, quindi premere **OK**.
- 3 Selezionare **[PBC] > [Attivo]**, quindi premere **OK**.

#### Nota

- Per saltare il menu dei contenuti, selezionare **[Disattivo]**.
- Durante la riproduzione di un VCD/SVCD, è possibile premere **DISC** per attivare/disattivare la funzione PBC (controllo della riproduzione).

### Visualizzazione del menu per file MP3/JPEG

È possibile scegliere la modalità di visualizzazione dei contenuti MP3.

- 1 Premere **☞ SETUP**.
- 2 Selezionare **[Impos Preferenze]**, quindi premere **OK**.
- 3 Selezionare **[Visualizz. MP3/JPEG]**, quindi premere **OK**.
- 4 Selezionare le seguenti opzioni, quindi premere **OK**.
  - **[Visualizza cartelle]**: consente di visualizzare le cartelle dei file MP3.
  - **[Visualizza file]**: consente di visualizzare i file MP3.

### Sincronizzazione di immagini e audio

Se l'audio e il video non sono sincronizzati, è possibile impostare un ritardo audio per la sincronizzazione con le immagini.

- 1 Premere **⏏** **SETUP**.
- 2 Selezionare [**Impostaz.Audio**], quindi premere **OK**.
- 3 Selezionare [**Sinc. audio**], quindi premere **OK**.
- 4 Premere i **Tasti di navigazione** (sinistro/destro) per sincronizzare l'audio con il video.
- 5 Premere **OK** per confermare.

#### Nota

- Tenere premuto **AUDIO SYNC** sul telecomando per l'accesso veloce al menu di impostazione della sincronizzazione audio.

---

## Dispositivi di archiviazione USB

Per riprodurre immagini, audio e video su un dispositivo di archiviazione USB.

### Cosa serve?

- Un dispositivo di archiviazione USB con file system FAT e compatibile con la classe di archiviazione di massa.
- Una prolunga USB, se il dispositivo di archiviazione USB non è compatibile con il connettore.

#### Nota

- È possibile utilizzare fotocamere digitali collegate tramite USB se queste ultime sono in grado di riprodurre i file senza l'utilizzo di un programma per PC specifico.

---

## Riproduzione di file

- 1 Collegare il dispositivo di archiviazione USB al sistema Home Theater.
- 2 Premere **USB**.

↳ Viene visualizzato un browser per i contenuti.

- 3 Selezionare un file, quindi premere **OK**.
- 4 Per controllare la riproduzione, premere i tasti relativi. (vedere 'Tasti di riproduzione' a pagina 13)

---

## DivX

Riproduzione di video DivX da:

- un disco (vedere 'Dischi' a pagina 13),
- un dispositivo di archiviazione USB (vedere 'Dispositivi di archiviazione USB' a pagina 15).

---

## Codice VOD per DivX

Prima di acquistare video DivX e di riprodurli con il sistema Home Theater, registrare il sistema Home Theater sul sito [www.divx.com](http://www.divx.com) utilizzando il codice DivX VOD.

- 1 Premere **⏏** **SETUP**.
- 2 Selezionare [**Impost. Generali**], quindi premere **OK**.
- 3 Selezionare [**Codice DivX(R) VOD**], quindi premere **OK**.  
↳ Viene visualizzato il codice di registrazione DivX VOD del sistema Home Theater.

---

## Sottotitoli

Se il video è dotato di sottotitoli in più lingue, selezionare una lingua dei sottotitoli.

- 1 Mentre si sta riproducendo un video, premere **SUBTITLE** per selezionare una lingua.

- Assicurarsi che il file dei sottotitoli abbia lo stesso nome del file video. Ad esempio, se il file video è denominato "film.avi", salvare il file dei sottotitoli con il nome "film.srt" o "film.sub".
- Il sistema Home Theater può riprodurre file dei sottotitoli nei formati seguenti: .srt, .sub, .txt, .ssa, .ass, smi e .sami. Tali file non vengono visualizzati nel menu di navigazione dei file.
- Se i sottotitoli non vengono visualizzati correttamente, modificare il set di caratteri.

## Set di caratteri per i sottotitoli

Se i sottotitoli non vengono visualizzati correttamente, modificare il set di caratteri per il supporto dei sottotitoli DivX.

- 1 Premere **SETUP**.
- 2 Selezionare **[Impos Preferenze]**, quindi premere **OK**.
- 3 Selezionare **[Sottotit DivX]**, quindi premere **OK**.
- 4 Selezionare un set di caratteri, quindi premere **OK**.

Set di caratteri	Lingua
<b>[Standard]</b>	Inglese, albanese, danese, olandese, finlandese, francese, gaelico, tedesco, italiano, curdo (latino), norvegese, portoghese, spagnolo, svedese, turco
<b>[Cent. Eur.]</b>	Albanese, croato, ceco, olandese, inglese, tedesco, ungherese, irlandese, polacco, rumeno, slovacco, sloveno e serbo
<b>[Cirillico]</b>	Bulgaro, bielorusso, inglese, macedone, moldavo, russo, serbo e ucraino
<b>[Greco]</b>	Greco
<b>[Ebraico]</b>	Ebraico
<b>[Cinese]</b>	Cinese semplificato

## Opzioni audio, video e delle immagini

Durante la riproduzione di file audio, video o multimediali da un disco o dispositivo di archiviazione USB, è possibile utilizzare le funzionalità avanzate.

### Opzioni audio

- 1 Premere più volte **INFO** per passare in rassegna le seguenti opzioni:
  - Visualizzazione del tempo e delle informazioni del brano corrente.
  - **[Disco Vai A:%c%2d:%2d%C]**: Consente di passare ad una parte specifica del disco immettendo il tempo del disco.
  - **[Brano Vai A:%c%2d:%2d%C]**: Consente di passare ad una parte specifica del brano immettendo il tempo del brano.
  - **[Selez Brano:%c%2d%C/%2d]**: Consente di selezionare un brano specifico.

### Opzioni video



- 1 Premere **INFO**.  
↳ Viene visualizzato il menu delle opzioni video.
- 2 Premere i **Tasti di navigazione** e **OK** per selezionare e modificare:
  - **[Titolo]**: Consente di selezionare un titolo specifico.
  - **[Capitol]**: Consente di selezionare un capitolo specifico.
  - **[Brano]**: Consente di selezionare un brano specifico (solo per VCD/SVCD).
  - **[Audio]**: Consente di selezionare la lingua audio di un video.
  - **[Sottotit]**: Consente di scegliere la lingua dei sottotitoli di un video.



- **[Angolo]:** Consente di selezionare scene video registrate da diverse angolazioni di ripresa.
- **[Dur Titolo]:** Consente di passare ad una parte specifica del video immettendo il tempo del titolo.
- **[Dur Capitolo]:** Consente di passare ad una parte specifica del video immettendo il tempo del capitolo.
- **[Dur Disco]:** Consente di passare ad una parte specifica del video immettendo il tempo del disco (solo perVCD/SVCD).
- **[Dur Brano]:** Consente di passare ad una parte specifica del video immettendo il tempo del brano (solo perVCD/SVCD).
- **[Anteprima]:** Consente di selezionare un'anteprima dei contenuti del disco.
- **[Ripeti]:** Consente di selezionare una modalità di ripetizione.
- **[Vis Durata]:** Consente di selezionare le informazioni sulla visualizzazione dell'ora.

---

## Opzioni relative alle immagini

- 1 Premere  **INFO** per accedere alla modalità di anteprima delle immagini.  
↳ Vengono visualizzate 12 miniature.
- 2 Premere  per passare alla pagina di anteprima precedente o successiva.
- 3 Premere i **Tasti di navigazione** e **OK** per selezionare un'immagine.


---

## Presentazioni

Mentre si sta riproducendo un file audio, è possibile accedere a funzionalità di intrattenimento come presentazioni di immagini e musicali.




### Presentazioni di immagini

È possibile visualizzare una presentazione delle immagini salvate su un disco o un dispositivo di archiviazione USB.

- 1 Selezionare un'immagine da un disco o da un dispositivo di archiviazione USB, quindi premere **▶▶**.
- 2 Premere  per interrompere la presentazione.

### Presentazioni musicali

È possibile creare una presentazione musicale per riprodurre musica e immagini contemporaneamente.

- 1 Selezionare un brano musicale, quindi premere **OK**.
- 2 Premere  **BACK** e tornare alla cartella delle immagini.
- 3 Selezionare una foto, quindi premere **OK** per avviare la presentazione.
- 4 Premere  per interrompere la presentazione.
- 5 Premere nuovamente  per interrompere la riproduzione.

---

## Radio

È possibile ascoltare la radio FM sul proprio sistema Home Theater e salvare fino a 40 stazioni radio.

### Cosa serve?

- Antenna FM

### Nota

- La radio AM e quella digitale non sono supportate.
- Se non viene rilevato alcun segnale stereo, viene richiesto di installare nuovamente le stazioni radio.
- Per una ricezione ottimale, posizionare l'antenna lontano dal TV o da altre sorgenti radiant.

---

## Sintonizzazione delle stazioni

- 1 Collegare l'antenna FM come descritto nella guida di avvio rapido.
- 2 Premere **RADIO**.

- ↳ Se le stazioni radio sono già state impostate, viene riprodotto l'ultimo canale selezionato.
- ↳ In caso contrario, sul display compare il messaggio "AUTO INSTALL...PRESS PLAY". Premere ► (Riproduzione).

**3** Per ascoltare o modificare le stazioni radio, premere i tasti seguenti:

Tasto	Operazione
◀ / ▶	Consentono di selezionare una stazione radio preimpostata.
<b>Tasti di navigazione</b> (sinistra/ destra)	Consentono di cercare una stazione radio.
<b>Tasti di navigazione</b> (su/giù)	Consentono di sintonizzare al meglio una frequenza radio.
■	Premere per interrompere l'installazione delle stazioni radio. Tenere premuto per eliminare la stazione radio preimpostata.
<b>PROGRAM</b>	Manuale: 1) Premere <b>PROGRAM</b> . 2) Premere <b>Tasti numerici</b> per selezionare un numero preimpostato. 3) Premere <b>OK</b> per salvare la stazione radio. 4) Ripetere i passaggi riportati sopra per salvare delle altre stazioni radio. Automatica: tenere premuto per tre secondi per reinstallare le stazioni radio

## Ascolto della radio

- 1** Premere **RADIO**.
  - Per ascoltare una stazione preimpostata, premere ◀ o ▶.
  - Per cercare una stazione radio e poi ascoltarla, premere **Tasti di navigazione** (sinistra/destra).

- 2** Premere +/- (**Volume**) per regolare il volume.

## Letture MP3

Collegare il proprio lettore MP3 per riprodurre i file audio o musicali.

### Cosa serve?

- Un lettore MP3.
- Un cavo audio stereo da 3,5 mm.

## Riproduzione di musica

- 1** Collegare il lettore MP3 al sistema Home Theater come descritto nella guida di avvio rapido.
- 2** Premere ripetutamente **AUDIO SOURCE** fino a quando 'MUSIC I-LINK' viene visualizzato sul display.
- 3** Utilizzare i pulsanti del lettore MP3 per selezionare e riprodurre i file audio o la musica.

## Creazione di file MP3

Utilizzare il sistema Home Theater per convertire i CD audio in file MP3.

### Cosa serve?

- Un disco audio.
  - Un dispositivo di archiviazione USB.
- 1** Collegare un dispositivo di archiviazione USB al sistema Home Theater.
  - 2** Riprodurre il CD audio (CDDA/HDCCD).
  - 3** Premere **CREATE MP3**.
    - ↳ Viene visualizzata la schermata di creazione dei file MP3.
  - 4** Premere i **Tasti di navigazione** e **OK** per selezionare e modificare:
    - **[Velocità]**: consente di selezionare la velocità di scrittura file.

- **[bitrate]:** consente di selezionare la qualità di conversione.
  - **[Dispos.]:** consente di selezionare il dispositivo di archiviazione USB che si utilizza per salvare i file MP3.
- 5** Andare sul pannello destro, quindi selezionare i brani audio e premere **OK**.
- Per selezionare tutti i brani, selezionare **[Sel. tutto]** e premere **OK**.
- 6** Selezionare **[Inizia]**, quindi premere **OK** per avviare la conversione in MP3.
- ↳ Nel dispositivo di archiviazione USB viene creata una nuova cartella contenente i file MP3.
- Per uscire dal menu, selezionare **[Esci]**, quindi premere **OK**.

#### Nota

- Durante la conversione, non premere alcun tasto.
- I CD DTS e i CD protetti da copia non possono essere convertiti.
- Non è possibile utilizzare dispositivi di archiviazione USB con protezione in scrittura o protetti da password per archiviare i file MP3.

## EasyLink

Il sistema Home Theater supporta la tecnologia Philips EasyLink che utilizza il protocollo HDMI CEC (Consumer Electronics Control). I dispositivi che supportano la funzione EasyLink e che sono collegati tramite connettori HDMI possono essere controllati mediante un solo telecomando.

Philips non garantisce una completa interoperatività con tutti i dispositivi HDMI CEC.

#### Cosa serve?

- Dispositivi compatibili HDMI-CEC.
- Un collegamento HDMI tra i dispositivi collegati.

---

## Accensione

- 1** Attivare le funzionalità HDMI-CEC sul TV e sugli altri dispositivi collegati. Per informazioni, fare riferimento al manuale del TV o degli altri dispositivi.
- 2** Premere **[Menu] SETUP**.
- 3** Selezionare **[Imp Video]**, quindi premere **OK**.
- 4** Selezionare **[Configur. HDMI] > [Impostaz. EasyLink] > [EasyLink]**, quindi premere **OK**.
- 5** Selezionare **[Attivo]**, quindi premere **OK**.

---

## Controllo dei dispositivi

È possibile controllare il sistema Home Theater e altri dispositivi compatibili HDMI-CEC collegati tramite un unico telecomando.

---

#### Riproduzione mediante un solo tasto

Se viene abilitata la riproduzione tramite un unico tasto, il TV passa automaticamente al canale corretto quando viene riprodotto un disco tramite il sistema Home Theater.

---

#### Standby mediante un solo tasto

Quando si tiene premuto il tasto **[Standby]** sul telecomando, il sistema Home Theater e tutti i dispositivi HDMI CEC collegati (se la modalità One Touch Standby è supportata) passano alla modalità standby.

Se sul sistema Home Theater è abilitata la funzione One Touch Standby, è possibile attivare la modalità standby con il telecomando del TV o di altri dispositivi HDMI-CEC.

---

---

### Controllo audio del sistema

Quando il sonoro viene riprodotto da un dispositivo la cui uscita audio è instradata verso il sistema Home Theater, quest'ultimo passa automaticamente alla sorgente audio corrispondente.

Per utilizzare la funzione audio One Touch, attivare il controllo dell'audio del sistema e seguire le istruzioni visualizzate sul TV per eseguire la mappatura corretta dei dispositivi collegati ai connettori di ingresso audio del sistema Home Theater.

---

### Mappatura degli ingressi audio

Quando si collega un nuovo dispositivo al sistema Home Theater, eseguire la mappatura del dispositivo al connettore di ingresso audio. (vedere 'Riproduzione di file audio dall'Home Theater' a pagina 20)

---

---

## Riproduzione di file audio dall'Home Theater

È possibile riprodurre l'audio da un dispositivo collegato attraverso il sistema Home Theater:

- 1 Premere **⏏** **SETUP**.
- 2 Selezionare **[Imp Video]**, quindi premere **OK**.
- 3 Selezionare **[Configur. HDMI] > [Impostaz. EasyLink] > [Contr. audio sist.] > [Attivo]**, quindi premere **OK**.
  - Per riprodurre l'audio dagli altoparlanti del TV, selezionare **[Disattivo]** e saltare i passaggi seguenti.
- 4 Selezionare **[Configur. HDMI] > [Impostaz. EasyLink] > [Mapp. ingr. audio]**, quindi premere **OK**.
- 5 Seguire le istruzioni sul TV per eseguire la mappatura dell'audio del dispositivo collegato agli ingressi audio sull'Home Theater.

# 5 Modifica delle impostazioni

Questa sezione consente di modificare le impostazioni del sistema Home Theater.



## Attenzione

- La maggior parte delle impostazioni sono già configurate per il funzionamento ottimizzato del sistema Home Theater. A meno che non sussista una ragione specifica per modificare un'impostazione, è consigliabile lasciare il valore predefinito.



## Nota

- Non è possibile modificare un valore in grigio.
- Per tornare al menu precedente, premere BACK. Per uscire dal menu, premere SETUP.

---

## Immagine

È possibile modificare le impostazioni delle immagini per soddisfare le proprie esigenze.



## Nota

- Viene selezionata automaticamente l'impostazione migliore per il televisore. Se si modifica l'impostazione, accertarsi che il TV la supporti.

---

## Impostazioni e formato delle immagini

- 1 Premere SETUP.
- 2 Selezionare **[Imp Video]**, quindi premere **OK**.
- 3 Modificare le seguenti impostazioni e premere **OK**:
  - **[Sistema TV]**: per selezionare il formato video supportato dal TV.

- **[Visualizz TV]**: per selezionare il formato di visualizzazione delle immagini sul TV.
- **[Impost Colore]**: impostazioni colore predefinite.

---

## Risoluzione delle immagini

Per un'uscita video HDMI ad alta definizione, selezionare le impostazioni video HDMI più adatte alle capacità del televisore.

- 1 Premere SETUP.
- 2 Selezionare **[Imp Video]**, quindi premere **OK**.
- 3 Selezionare **[Configur. HDMI]**, quindi premere **OK**.
- 4 Modificare le seguenti impostazioni e premere **OK**:
  - **[Form. Wide Screen]**: per l'impostazione di visualizzazione Widescreen da 16:9.
  - **[Video HDMI]**: per la risoluzione HDMI.

---

## Immagine ad alta definizione

Supporto di immagini JPEG ad alta definizione.

- 1 Premere SETUP.
- 2 Selezionare **[Imp Video]**, quindi premere **OK**.
- 3 Selezionare **[JPEG HD] > [Attivo]**, quindi premere **OK**.

---

## Audio

È possibile modificare le impostazioni audio per soddisfare le proprie esigenze.

---

## Audio HDMI

L'audio HDMI viene automaticamente mixato su due canali per gli altoparlanti TV. Per disabilitare l'uscita audio dal TV, disattivare l'audio HDMI.

- 1 Premere **⏏** **SETUP**.
- 2 Selezionare **[Impostaz.Audio]**, quindi premere **OK**.
- 3 Selezionare **[Audio HDMI] > [Disattivo]**, quindi premere **OK**.

---

## Modalità notturna

Per un ascolto moderato, quando si riproducono i dischi diminuire il volume di suoni alti. La modalità notte è disponibile solo per i dischi DVD e Blu-ray con codifica Dolby.

- 1 Premere **⏏** **SETUP**.
- 2 Selezionare **[Impostaz.Audio]**, quindi premere **OK**.
- 3 Selezionare **[Mod. notte] > [On]**, quindi premere **OK**.

---

## Lingua

È possibile selezionare una lingua per il menu principale, per l'audio e per i sottotitoli.

---

### Menu Home

- 1 Premere **⏏** **SETUP**.
- 2 Selezionare **[Impost Generali]**, quindi premere **OK**.
- 3 Selezionare **[Lingua OSD]**, quindi premere **OK**.
- 4 Selezionare una lingua del menu per il sistema Home Theater, quindi premere **OK**.

---

### Disco audio

- 1 Premere **⏏** **SETUP**.
- 2 Selezionare **[Impos Preferenze]**, quindi premere **OK**.
- 3 Selezionare **[Audio]**, quindi premere **OK**.
- 4 Selezionare una lingua per l'audio dei dischi e premere **OK**.

---

### Nota

- Se la lingua preferita per la riproduzione del disco non è disponibile, è possibile selezionare **[Altro]** dall'elenco e digitare il codice a 4 cifre della lingua che si trova alla fine del presente manuale (vedere 'Codice lingua' a pagina 31).
- Se viene selezionata una lingua che non è disponibile su un disco, il sistema Home Theater utilizza la lingua predefinita del supporto.

---

### Sottotitoli dei dischi

- 1 Premere **⏏** **SETUP**.
- 2 Selezionare **[Impos Preferenze]**, quindi premere **OK**.
- 3 Selezionare **[Sottotit]**, quindi premere **OK**.
- 4 Selezionare una lingua per i sottotitoli dei dischi e premere **OK**.

---

### Menu disco

- 1 Premere **⏏** **SETUP**.
- 2 Selezionare **[Impos Preferenze]**, quindi premere **OK**.
- 3 Selezionare **[Menu Disco]**, quindi premere **OK**.
- 4 Selezionare una lingua per il menu dei dischi e premere **OK**.

---

### Nota

- Se la lingua preferita per la riproduzione del disco non è disponibile, è possibile selezionare **[Altro]** dall'elenco e digitare il codice a 4 cifre della lingua che si trova alla fine del presente manuale (vedere 'Codice lingua' a pagina 31).
- Se viene selezionata una lingua che non è disponibile su un disco, il sistema Home Theater utilizza la lingua predefinita del supporto.

---

## Controllo genitori

Limitazione dell'accesso ai dischi.

---

## Password

È possibile impostare o modificare una password per riprodurre un disco con restrizioni.

- 1 Premere **⏏** **SETUP**.
- 2 Selezionare **[Impos Preferenze]**, quindi premere **OK**.
- 3 Selezionare **[Password]**, quindi premere **OK**.  
↳ Viene visualizzato un menu per modificare la password.
- 4 Seguire le istruzioni sul TV per impostare o modificare la password.
  - Se non si dispone di una password o non la si ricorda, digitare **0000**.
- 5 Premere **OK**.

---

## Classificazione

Alcuni dischi vengono registrati con classificazioni in base all'età. È possibile impostare il sistema Home Theater per riprodurre solo dischi con una classificazione in base all'età inferiore rispetto all'età dei propri bambini.

- 1 Premere **⏏** **SETUP**.
- 2 Selezionare **[Impos Preferenze]**, quindi premere **OK**.
- 3 Selezionare **[Cont Genitori]**, quindi premere **OK**.
- 4 Selezionare una fascia di età, quindi premere **OK**.
  - Per riprodurre tutti i dischi a prescindere dalla loro classificazione, selezionare il livello **8**.
- 5 Usare i **Tasti numerici** per inserire la password.

---

## Blocco del disco

Per limitare l'accesso a dischi non registrati con una classificazione e con il controllo genitori, bloccare il disco manualmente. È possibile bloccare fino a 20 dischi sul sistema Home Theater:

- 1 Durante la riproduzione di un disco, premere **⏏** **SETUP**.
- 2 Selezionare **[Impost Generali]**, quindi premere **OK**.
- 3 Selezionare **[Blocca Disco] > [Blocca]**, quindi premere **OK**.  
↳ Un messaggio richiede di inserire la password.
- 4 Inserire la password con il **Tasti numerici**.  
↳ Il disco viene bloccato.
  - Per riprodurre il disco bloccato, inserire la password.

---

## Risparmio energetico

È possibile risparmiare energia modificando le impostazioni seguenti.

---

### Auto standby

Quando si riproduce un disco o un dispositivo di archiviazione USB, attivare automaticamente la modalità standby per il sistema Home Theater se:

- si trova in pausa o in modalità di arresto e
  - non viene premuto alcun tasto per 30 minuti.
- 1 Premere **⏏** **SETUP**.
  - 2 Selezionare **[Impost Generali]**, quindi premere **OK**.
  - 3 Selezionare **[Standby auto] > [Attivo]**, quindi premere **OK**.

---

## Timer di spegnimento

È possibile impostare dei timer per fare in modo che il sistema Home Theater passi in modalità standby dopo un periodo di tempo specifico.

- 1 Premere **⏏** **SETUP**.
- 2 Selezionare **[Impost Generali]**, quindi premere **OK**.
- 3 Selezionare **[Spegnim. auto.]**, quindi premere **OK**.
- 4 Selezionare la durata del timer di spegnimento.
  - ↳ Il timer di spegnimento può essere impostato fino a 60 minuti. Se il timer di spegnimento è impostato su **[Disattivo]**, viene automaticamente disattivato.
- 5 Premere **OK** per attivare.
  - ↳ Dopo il tempo specificato, il sistema Home Theater passa alla modalità standby.

---

## Screen saver

Consente di impostare automaticamente il sistema Home Theater in modalità screen saver se:

- si trova in pausa o in modalità di arresto e
- non viene premuto alcun tasto per 10 minuti.

- 1 Premere **⏏** **SETUP**.
- 2 Selezionare **[Impost Generali]**, quindi premere **OK**.
- 3 Selezionare **[Screen Saver] > [Attivo]**, quindi premere **OK**.

---

## Display

È possibile modificare la luminosità del display del sistema Home Theater:

- 1 Premere **⏏** **SETUP**.
- 2 Selezionare **[Impost Generali]**, quindi premere **OK**.

- 3 Selezionare **[Dim Display]**, quindi premere **OK**.
- 4 Selezionare la luminosità, quindi premere **OK**.

---

## Applicare le impostazioni predefinite

È possibile riportare il sistema Home Theater alle impostazioni predefinite. Non è possibile ripristinare le impostazioni relative al controllo genitori.

- 1 Premere **⏏** **SETUP**.
- 2 Selezionare **[Impos Preferenze]**, quindi premere **OK**.
- 3 Selezionare **[Default]**, quindi premere **OK**.
- 4 Selezionare **[Reset]**, quindi premere **OK**.




# 6 Aggiornamento del software

Per sfruttare sempre le ultime funzionalità e ottenere assistenza per il proprio sistema Home Theater; aggiornare il software regolarmente. Confrontare la versione del software attuale con l'ultima versione presente sul sito Web [www.philips.com/support](http://www.philips.com/support).

---

## Verifica della versione software

- 1 Premere  **SETUP**.
- 2 Selezionare [**Impos Preferenze**], quindi premere **OK**.
- 3 Selezionare [**Info vers.**], quindi premere **OK**.  
↳ Viene visualizzata la versione software.

---

## Aggiornamento del software tramite USB o CD-R

### Cosa serve?

- Un CD-R o un'unità flash USB con almeno 75 MB di memoria. L'unità flash USB deve essere formattata secondo lo standard FAT. Non usare un disco rigido USB.
- Un computer con accesso a Internet.
- Utilità di archiviazione con supporto per il formato di file ZIP (ad esempio, WinZip® per Microsoft® Windows® o Stuffit® per Macintosh®).

---

### Passaggio 1: Download del software più recente

- 1 Collegare un'unità flash USB o inserire un CD-R nel computer.

- 2 Nel browser Web, aprire il sito [www.philips.com/support](http://www.philips.com/support).
- 3 Sul sito Web di assistenza Philips, trovare il proprio prodotto e individuare la sezione **Software e driver**.  
↳ L'aggiornamento del software è disponibile sotto forma di file zip.
- 4 Salvare il file zip nella directory principale dell'unità flash USB o del CD-R.
- 5 Usare l'utilità di archiviazione per estrarre il file di aggiornamento del software nella directory principale.
- 6 Rimuovere l'unità flash USB o il CD-R dal computer.

---

### Passaggio 2: Aggiornamento del software



#### Avvertenza

- Se si usa un'unità flash USB, assicurarsi che il vassoio del disco sia vuoto e chiuso.

- 1 Collegare l'unità flash USB o inserire il CD-R nel sistema Home Theater.
- 2 Impostare il TV sulla sorgente corretta per il sistema Home Theater.
- 3 Seguire le istruzioni a video per completare l'aggiornamento.  
↳ Una volta completato l'aggiornamento software, il sistema Home Theater si spegne automaticamente. Se non si riavvia automaticamente, scollegare il cavo di alimentazione per alcuni secondi e ricollegarlo.



#### Nota

- Durante l'aggiornamento software, non staccare l'alimentazione o rimuovere l'unità flash USB o il CD-R.

# 7 Caratteristiche del prodotto

## Nota

- Specifiche e design sono soggetti a modifica senza preavviso.

## Codici regionali

La targhetta del modello situata sul retro o sulla base del sistema Home Theater mostra le regioni supportate.

Paese	DVD
Europa, Regno Unito	
Asia Pacifico, Taiwan, Corea	
America Latina	
Australia, Nuova Zelanda	
Russia, India	
Cina	

## Formati multimediali

- DVD-video, DVD+R/RW, DVD-R/RW, DVD+R-R DL, CD-R/CD-RW, CD audio, CD/SVCD video, file immagine, file multimediali MP3, WMA e DivX, dispositivo di archiviazione USB

## Formati file

- Audio: .mp3, .wma
- Video: .avi, .divx, .mpg, .mpeg
- Immagine: .jpg, .jpeg

## Amplificatore

- Potenza totale in uscita: 300 W RMS (30% THD)
- Risposta in frequenza: 20 Hz - 20 kHz /  $\pm 3$  dB
- Rapporto segnale/rumore: > 65 dB (CCIR) / (pesato "A")
- Sensibilità in ingresso:
  - AUX: 2 V
  - Music iLink: 1 V

## Video

- Sistema segnale: PAL/NTSC/Multi
- Uscita HDMI: 480i/576i, 480p/576p, 720p, 1080i, 1080p

## Audio

- Ingresso audio digitale S/PDIF:
  - Ottica: TOSLINK
- Frequenza di campionamento:
  - MP3: 32 kHz, 44,1 kHz, 48 kHz
  - WMA: 44,1 kHz, 48 kHz
- Bitrate costante:
  - MP3: 32 kbps - 320 kbps
  - WMA: 64 kbps - 192 kbps

## Radio

- Gamma di sintonizzazione:
  - Europa/Russia/Cina: FM 87.5-108 MHz (50 kHz)
  - Asia Pacifico/America Latina: FM 87.5-108 MHz (50/100 kHz)
- Rapporto segnale-rumore: FM 50 dB
- Risposta in frequenza: FM 200 Hz-12,5 kHz /  $\pm 6$  dB

---

## USB

- Compatibilità: USB ad alta velocità (2.0)
- Supporto classe: classe di archiviazione di massa USB (MSC)
- File system: FAT16, FAT32
- Supporto massimo memoria: < 160 GB

---

## Unità principale

- Alimentazione:
  - Europa/Cina/Russia/India: 220-240 V~, 50 Hz
  - America Latina/Asia Pacifico: 110-240 V~, 50-60 Hz
- Consumo energetico: 55 W
- Consumo energetico in standby: ≤ 0,5 W
- Dimensioni (L x A x P): 360 x 58 x 325 (mm)
- Peso: 2,3 kg

---

## Subwoofer

- Potenza in uscita: 50 W RMS (30% THD)
- Impedenza: 4 Ohm
- Driver altoparlanti: woofer da 133 mm (5,25")
- Dimensioni (L x A x P): 160 x 265 x 265 mm
- Peso: 2,50 kg
- Lunghezza cavo: 3 m

---

## Altoparlanti

### Altoparlante centrale:

- Potenza in uscita: 50 W RMS (30% THD)
- Sistema: 1 x 63,5 mm (2,5") full range
- Impedenza altoparlante: 4 ohm
- Driver degli altoparlanti: 1 woofer da 63,5 mm (2,5")
- Dimensioni (L x A x P): 84,5 x 89 x 89 mm
- Peso: 0,27 kg
- Lunghezza cavo: 2 m

### Altoparlante anteriore/posteriore:

- Potenza in uscita: 4 x 50 W RMS (30% THD)
- Impedenza altoparlante: 4 ohm

- Driver altoparlanti: 1 x 63,5 mm (2,5") full range
- Dimensioni (L x A x P): 84,5 x 89 x 89 mm
- Peso (anteriori): 0,27 kg/ciascuno
- Peso (posteriori): 0,27 kg/ciascuno
- Lunghezza cavo (anteriori): 3 m
- Lunghezza del cavo (posteriori): 7 m

---

## Batterie telecomando

- 2 x AAA-R03-1,5 V

---

## Laser

- Tipo: laser semiconduttore GaAlAs (CD)
- Lunghezza d'onda: 645 - 665 nm (DVD), 770 - 800 nm (CD)
- Potenza in uscita: 6 mW (DVD), 7 mW (VCD/CD)
- Divergenza raggio: 60 gradi

# 8 Risoluzione dei problemi



## Avvertenza

- Rischio di scosse elettriche. Non rimuovere il rivestimento del prodotto per nessun motivo.

Al fine di mantenere valida la garanzia, non provare a riparare l'unità.

In caso di problemi di utilizzo del prodotto, verificare i punti indicati di seguito prima di richiedere assistenza. Se il problema persiste, è possibile ricevere assistenza all'indirizzo [www.philips.com/support](http://www.philips.com/support).

---

## Unità principale

### I pulsanti del sistema Home Theater non funzionano.

- Scollegare il sistema Home Theater dalla presa di corrente per alcuni minuti, quindi ricollegarlo.

---

## Immagine

### Non viene visualizzata alcuna immagine.

- Verificare che il TV sia impostato sulla sorgente corretta per il sistema Home Theater.

### Nessuna immagine su un TV collegato tramite HDMI.

- Accertarsi che il cavo HDMI non sia difettoso. Se risulta difettoso, sostituirlo con un nuovo.
- Se questo accade quando si modifica la risoluzione video HDMI, passare alla modalità predefinita: premere ▲ per aprire il vassoio del disco, quindi premere **304** sul telecomando.
- Attendere 10 secondi per il ripristino automatico oppure modificare

l'impostazione video HDMI (vedere 'Risoluzione delle immagini' a pagina 21).

### Il disco non riproduce video ad alta definizione.

- Assicurarsi che il disco contenga video ad alta definizione.
- Assicurarsi che il televisore supporti video ad alta definizione.
- Collegare il televisore mediante un cavo HDMI.

---

## Audio

### Nessun suono emesso dagli altoparlanti del sistema Home Theater.

- Collegare il cavo audio tra il sistema Home Theater e il TV o gli altri dispositivi (vedere 'Collegamento audio dal TV e da altri dispositivi' a pagina 11).
- Riportare il sistema Home Theater alle impostazioni predefinite (vedere 'Applicare le impostazioni predefinite' a pagina 24), quindi spegnerlo e riaccenderlo.
- Sul sistema Home Theater, premere più volte **SOURCE** per selezionare l'ingresso audio corretto.

### Audio distorto o eco.

- Se si riproduce l'audio dal TV tramite il sistema Home Theater, accertarsi che l'audio del televisore non sia attivo.

### L'audio e il video non sono sincronizzati.

- 1) Tenere premuto **AUDIO SYNC**. 2) Premere **+/-** entro cinque secondi per sincronizzare l'audio con il video.

---

## Riproduzione

### Impossibile riprodurre un disco.

- Pulire il disco.
- Accertarsi che il sistema Home Theater supporti il tipo di disco (vedere 'Formati multimediali' a pagina 26).

- Verificare che il sistema Home Theater supporti il codice regione del disco. (vedere 'Codici regionali' a pagina 26)
- Se il disco è di tipo DVD±RW o DVD±R, assicurarsi che sia stato finalizzato.

#### **Impossibile riprodurre un video DivX.**

- Verificare che il file DivX sia stato codificato in modalità "Home Theater" con il codificatore DivX.
- Assicurarsi che il file DivX sia completo.

#### **I sottotitoli DivX non vengono visualizzati correttamente.**

- Controllare che il file dei sottotitoli abbia lo stesso nome del file del film. (vedere 'Sottotitoli' a pagina 15)
- Selezionare il set di caratteri corretto:  
1) Premere **⏏** **SETUP**. 2) Selezionare **[Impos Preferenze] > [Sottotit DivX]**. 3) Selezionare il set di caratteri supportato. 4) Premere **OK**.

#### **Impossibile leggere il contenuto di un dispositivo di archiviazione USB.**

- Assicurarsi che il formato del dispositivo USB sia compatibile con il sistema Home Theater.
- Accertarsi che il file system sul dispositivo di archiviazione USB sia supportato dal sistema Home Theater.

#### **Sul TV compare la scritta "Input invalid" (Immissione non valida) o il segno "x".**

- L'operazione non è consentita.

#### **EasyLink non funziona.**

- Accertarsi che il sistema Home Theater sia collegato a un TV EasyLink di Philips e che l'opzione EasyLink sia attiva (vedere 'EasyLink' a pagina 19).

#### **Quando si accende il TV, il sistema Home Theater si accende automaticamente.**

- Questo comportamento è normale quando si utilizza la funzione Philips EasyLink (HDMI-CEC). Per fare in modo che il sistema Home Theater funzioni in maniera indipendente, disattivare la funzione EasyLink.

# 9 Avviso

Questa sezione contiene le note legali e ai marchi.

---

## Copyright



Il presente prodotto utilizza una tecnologia di protezione da copia tutelata da alcuni brevetti USA e altri diritti di proprietà intellettuale di Rovi Corporation. Sono proibiti la decodifica e il disassemblaggio.

---

## Conformità



Questo prodotto è conforme ai requisiti sulle interferenze radio della Comunità Europea.

---

## Marchi



Prodotto su licenza di Dolby Laboratories. Dolby e il simbolo con la doppia D sono marchi di Dolby Laboratories.



DivX®, DivX Ultra®, DivX Certified® e i logo associati sono marchi di Rovi Corporation o delle relative filiali e sono usati su licenza.

DivX Ultra® Certified per la riproduzione di video DivX® con funzioni avanzate e contenuti aggiuntivi.

### INFORMAZIONI SUL FORMATO VIDEO

DIVX: DivX® è un formato video digitale creato da DivX, LLC, una consociata di Rovi Corporation. Questo dispositivo è dotato del marchio di certificazione DivX Certified® ufficiale e riproduce video DivX. Per ulteriori informazioni e per strumenti software per convertire i file in video DivX, visitare il sito [divx.com](http://divx.com).

INFORMAZIONI SU DIVX VIDEO-ON-DEMAND: questo dispositivo DivX Certified® deve essere registrato al fine di riprodurre i film DivX Video-on-Demand (VOD) acquistati. Per ottenere il codice di registrazione, individuare la sezione DivX VOD nel menu di impostazione del dispositivo. Andare sul sito [vod.divx.com](http://vod.divx.com) per ulteriori informazioni sul completamento della registrazione.



HDMI, il logo HDMI e High-Definition Multimedia Interface sono marchi o marchi registrati di HDMI Licensing LLC negli Stati Uniti e in altri paesi.



### Avvisi regionali

#### DICHIARAZIONE DI CONFORMITA'

Si dichiara che l'apparecchio sistema Home Theater; Philips risponde alle prescrizioni dell'art. 2 comma 1 del D.M. 28 Agosto 1995 n. 548. Fatto a Eindhoven  
Philips Consumer Lifestyle  
Philips, Glaslaan 2 5616 JB Eindhoven,  
The Netherlands

# 10 Codice lingua

Abkhazian	6566	Inupiaq	7375	Pushto	8083
Afar	6565	Irish	7165	Russian	8285
Afrikaans	6570	Íslenska	7383	Quechua	8185
Amharic	6577	Italiano	7384	Raeto-Romance	8277
Arabic	6582	Ivrit	7269	Romanian	8279
Armenian	7289	Japanese	7465	Rundi	8278
Assamese	6583	Javanese	7486	Samoan	8377
Avestan	6569	Kalaallisut	7576	Sango	8371
Aymara	6589	Kannada	7578	Sanskrit	8365
Azerhajani	6590	Kashmiri	7583	Sardinian	8367
Bahasa Melayu	7783	Kazakh	7575	Serbian	8382
Bashkir	6665	Kernewek	7587	Shona	8378
Belarusian	6669	Khmer	7577	Shqip	8381
Bengali	6678	Kinyarwanda	8287	Sindhi	8368
Bihari	6672	Kirghiz	7589	Sinhalese	8373
Bislama	6673	Komi	7586	Slovensky	8373
Bokmål, Norwegian	7866	Korean	7579	Slovenian	8376
Bosanski	6683	Kuanyama; Kwanyama	7574	Somali	8379
Brezhoneg	6682	Kurdish	7585	Sotho; Southern	8384
Bulgarian	6671	Lao	7679	South Ndebele	7882
Burmese	7789	Latina	7665	Sundanese	8385
Castellano, Español	6983	Latvian	7686	Suomi	7073
Catalán	6765	Letzeburgesch;	7666	Swahili	8387
Chamorro	6772	Limburgan; Limburger	7673	Swati	8383
Chechen	6769	Lingala	7678	Svenska	8386
Chewa; Chichewa; Nyanja	7889	Lithuanian	7684	Tagalog	8476
中文	9072	Luxembourgish;	7666	Tahitian	8489
Chuang; Zhuang	9065	Macedonian	7775	Tajik	8471
Church Slavic; Slavonic	6785	Malagasy	7771	Tamil	8465
Chuvash	6786	Magyar	7285	Tatar	8484
Corsican	6779	Malayalam	7776	Telugu	8469
Česky	6783	Maltese	7784	Thai	8472
Dansk	6865	Manx	7186	Tibetan	6679
Deutsch	6869	Maori	7773	Tigrinya	8473
Dzongkha	6890	Marathi	7782	Tonga (Tonga Islands)	8479
English	6978	Marshallese	7772	Tsonga	8483
Esperanto	6979	Moldavian	7779	Tswana	8478
Estonian	6984	Mongolian	7778	Türkçe	8482
Euskara	6985	Nauru	7865	Türkmen	8475
Ελληνικά	6976	Navaho; Navajo	7886	Twí	8487
Faroese	7079	Ndebele, North	7868	Uighur	8571
Français	7082	Ndebele, South	7882	Ukrainian	8575
Frysk	7089	Ndonga	7871	Urdu	8582
Fijian	7074	Nederlands	7876	Uzbek	8590
Gaelic; Scottish Gaelic	7168	Nepali	7869	Vietnamese	8673
Gallegan	7176	Norsk	7879	Volapuk	8679
Georgian	7565	Northern Sami	8369	Walloon	8765
Gikuyu; Kikuyu	7573	North Ndebele	7868	Welsh	6789
Guarani	7178	Norwegian Nynorsk;	7878	Wolof	8779
Gujarati	7185	Occitan; Provençal	7967	Xhosa	8872
Hausa	7265	Old Bulgarian; Old Slavonic	6785	Yiddish	8973
Herero	7290	Oriya	7982	Yoruba	8979
Hindi	7273	Oromo	7977	Zulu	9085
Hiri Motu	7279	Ossetian; Ossetic	7983		
Hrwatski	6779	Pali	8073		
Ido	7379	Panjabi	8065		
Interlingua (International)	7365	Persian	7065		
Interlingue	7365	Polski	8076		
Inuktitut	7385	Português	8084		

# 11 Indice

---

## A

### abilità

HDMI-CEC	19
Screen saver	24
Standby automatico	23

### aggiornamento del software

aggiornamento	25
controllo della versione attuale	25

### altoparlanti

Audio Surround	13
collegamento	9
configurazione manuale	9
installazione	9
Posizione	8
specifiche	27

### Amplificatore

	26
--	----

### Antenna FM

	9
--	---

### audio

Audio HDMI	21
impostazione degli altoparlanti	9
impostazioni	21
modalità predefinite	13
qualità	11
specifiche	26

### audio

Audio Surround	13
modalità audio predefinita	13
risoluzione dei problemi	28
sincronizzazione di immagini e audio	14

---

## C

caratteristiche del prodotto	26
------------------------------	----

Classificazione	23
-----------------	----

Codice VOD per DivX	15
---------------------	----

codici regionali	26
------------------	----

### collegamento

altoparlanti	9
TV (Composite)	11
TV (HDMI)	10

configurazione manuale degli altoparlanti	9
---	---

### connettori

connettori anteriori	9
----------------------	---

### controllo

Controllo genitori	22
EasyLink (HDMI-CEC)	7
radio	17
riproduzione del disco	13
Unità principale	5

controllo audio del sistema	19
-----------------------------	----

### Controllo genitori

blocco del disco	23
Classificazione	23
password	23

creazione di file MP3	18
-----------------------	----

### cura

Ambiente	4
prodotto	4

---

## D

### disabilita

HDMI-CEC	19
----------	----

### dischi

blocco/sblocco	23
DivX	15
immagine	17
lingua audio	22
lingua menu	22
Opzioni	16
opzioni audio	16
pulsanti di comando	13
ricerca orario	16
riproduzione	13
sincronizzazione di immagini e audio	14
sottotitolo	22
titoli	16

### display

menu MP3/JPEG	14
menu VCD/SVCD	14

### Display

	5
--	---

### Dispositivo di archiviazione USB

Opzioni	16
riproduzione	15
specifiche	27

### DivX

Codice VOD	15
set di caratteri	16
sottotitoli	15



---

<b>E</b>	
<b>EasyLink (HDMI-CEC)</b>	
controllo audio del sistema	19
mappatura degli ingressi audio	20
pulsanti di comando	7
riproduzione audio	20
riproduzione mediante un solo tasto	19
standby mediante un solo tasto	19

<b>energia</b>	
luminosità	24
Screen saver	24
Standby automatico	23
timer di spegnimento	24

---

<b>F</b>	
<b>formati multimediali</b>	26
<b>formati video</b>	26

---

<b>H</b>	
<b>HDMI</b>	
audio	21
impostazioni video	21
<b>HDMI-CEC</b>	19

---

<b>I</b>	
<b>immagine</b>	
impostazioni	21
JPEG ad alta risoluzione	21
presentazioni	17
risoluzione dei problemi	28
<b>impostazioni</b>	
alimentazione	23
audio	21
Audio HDMI	21
controllo genitori	23
HDMI-CEC	19
immagine	21
lingua dei sottotitoli	22
lingua del disco	22
lingua menu	22
password	23
predefinito	24
ripristino	24
Screen saver	24

Standby automatico	23
timer di spegnimento	24
Video	21
video HDMI	21
<b>impostazioni predefinite</b>	24
<b>installazione altoparlanti</b>	
manualmente	9

---

<b>L</b>	
<b>lingua</b>	
audio	22
codice lingua	31
menu disco	22
menu su schermo	22
sottotitolo	22
<b>lingua audio</b>	22
<b>luminosità</b>	24

---

<b>M</b>	
<b>mappatura degli ingressi audio</b>	20
<b>marchi</b>	30
<b>modalità audio</b>	13
<b>MP3</b>	
connettore	9
creazione di file MP3	18
riproduzione	18
visualizzazione del contenuto	14

---

<b>O</b>	
<b>opzioni audio</b>	16
<b>opzioni relative alle immagini</b>	17
<b>opzioni video</b>	16

---

<b>P</b>	
<b>panoramica</b>	
connettori	9
HDMI-CEC	19
impostazione degli altoparlanti	9
impostazioni	21
telecomando	5
Unità principale	5
<b>password</b>	23
<b>Philips Easylink</b>	19
<b>Posizione</b>	

connettori	9	<b>sincronizzazione di immagini e audio</b>	14
Posizione	8	<b>software</b>	
<b>preferenze</b>		aggiornamento	25
audio	21	controllo della versione attuale	25
Display	24	<b>sottotitolo</b>	
lingua menu	22	lingua	22
menu disco	22	set di caratteri	16
modifica della password	23	<b>Standby automatico</b>	23
Screen saver	24	<b>standby mediante un solo tasto</b>	19
sottotitolo	22	<b>Subwoofer</b>	
Standby automatico	23	specifiche	27
timer di spegnimento	24		
<b>presentazioni</b>			
immagine	17	<b>T</b>	
musicale	17	<b>telecomando</b>	
		batterie	27
		panoramica	5
		<b>timer di spegnimento</b>	24
		<b>titoli</b>	16
<b>R</b>		<b>U</b>	
<b>radio</b>		<b>Unità principale</b>	
Antenna FM	9	panoramica	5
ascolto della radio	18	risoluzione dei problemi	28
pulsanti di comando	17	specifiche	27
sintonizzazione stazioni	17	<b>USB</b>	
specifiche	26	formato	27
<b>ricerca orario</b>	16		
<b>Riciclaggio</b>	4	<b>V</b>	
<b>Ripetizione</b>	16	<b>Video</b>	
<b>riproduzione</b>		Codice VOD per DivX	15
dischi	13	impostazioni immagini	21
MP3	18	sincronizzazione di immagini e audio	14
presentazioni	17		
radio	26		
risoluzione dei problemi	28		
USB	15		
<b>riproduzione mediante un solo tasto</b>	19		
<b>risoluzione dei problemi</b>			
audio	28		
collegamento	28		
immagine	28		
riproduzione	28		
Unità principale	28		
<b>S</b>			
<b>Screen saver</b>	24		
<b>sicurezza</b>			
smaltimento	4		
utilizzo del prodotto	3		



Specifications are subject to change without notice  
© 2012 Koninklijke Philips Electronics N.V.  
All rights reserved.

HTD3500\_12\_UM\_V1.0

