

Aina apuna

Rekisteröi tuote, voit käyttää tukipalvelua osoitteessa
www.philips.com/support



BTM5120



Käyttöopas

PHILIPS

Sisällysluettelo

1 Tärkeää	2
Turvallisuus	2

2 Mikrojärjestelmä	3
Johdanto	3
Toimituksen sisältö	3
Päälaitteen yleiskuvaus	3
Kaukosäätimen yleiskuvaus	4

3 Aloitus	6
Kaiuttimien liittäminen	6
FM-antennin liittäminen	6
Virran kytkeminen	6
Toimintojen esittely	7
Kaukosäätimen valmisteleminen	7
Ajan asettaminen	7
Käynnistäminen	7

4 Toistaminen	8
Toisto levyltä	8
USB-toisto	8
Toiston hallinta	9
Kappaleeseen siirtyminen	9
Raitojen ohjelmointi	9
Toistaminen Bluetooth-laitteista	10

5 Radion kuunteleminen	11
Radioaseman virittäminen	11
Radioasemien automaattinen ohjelmointi	11
Radioasemien ohjelmointi manuaalisesti	11
Esiasetetun aseman valitseminen	11
RDS-tietojen näyttäminen	11

6 Muut toiminnot	12
Hälytyksen asettaminen	12
Uniajastimen määrittäminen	12
Ulkaisen laitteen kuunteleminen	12

7 Tuotetiedot	14
Teknisiä tietoja	14
USB-toistettavuustiedot	15
Tuetut MP3-levyformaatit	15

8 Vianmääritys	16
-----------------------	----

9 Huomaus	18
------------------	----

1 Tärkeää

Turvallisuus

- Varmista, että tuotteen ympärillä on tarpeeksi tilaa tuuletukselle.
- Käytä ainoastaan valmistajan määrittelemiä lisälaitteita tai lisätarvikkeita.
- Paristojen käytön VAROITUS: paristojen vuotamisesta johtuvia vahinkoja voi estää toimimalla seuraavilla tavoilla:
 - Asenna paristot oikein, paristojen navat (+ ja -) tuotteen merkintöjen mukaisesti.
 - Älä sekoita vanhoja ja uusia tai hiili- ja alkalipohjaisia paristoja keskenään.
 - Poista paristot, jos tuote on pitkään käyttämättä.
 - Akkuja tai paristoja ei saa altistaa korkeille lämpötiloille, kuten auringonvalolle tai tulelle.
- Käytä ainoastaan käyttöoppaassa mainittuja virtalähteitä.
- Suojaa laite tippuvalta vedeltä tai roiskeilta.
- Älä aseta laitteen päälle mitään sitä mahdollisesti vahingoittavia esineitä, kuten nestettä sisältäviä esineitä tai kynttilöitä.
- Kun järjestelmän virta katkaistaan laitteen katkaisimesta tai irrottamalla pistoke, laite on helppo ottaa uudelleen käyttöön.



Vakava varoitus

- Älä koskaan avaa laitteen runkoa.
- Älä koskaan voitele mitään laitteen osaa.
- Älä koskaan aseta tuotetta muiden laitteiden päälle.
- Älä säilytä laitetta suorassa auringonvalossa tai liekkien tai lämmönlähteiden läheisyydessä.
- Älä katso laitteen sisällä olevaan lasersäteeseen.
- Varmista, että virtajohto tai pistoke on sijoitettu niin, että voit helposti irrottaa laitteen virtalähteestä.

2 Mikrojärjestelmä

Olet tehnyt erinomaisen valinnan ostaessasi Philipsin laitteen. Käytä hyväksesi Philipsin tuki ja rekisteröi tuote osoitteessa www.philips.com/welcome.

Johdanto

Tällä laitteella voit:

- toistaa ääntä levyiltä, Bluetooth- ja USB-laitteista sekä muista ulkoisista laitteista
- kuunnella FM-radioasemia.

Voit elävöittää äänentoistoa seuraavalla tehosteella:

- Digital Sound Control (DSC)
 - DSC 1: Tasapainoinen
 - DSC 2: Selkeä
 - DSC 3: Tehokas
 - DSC 4: Lämmin
 - DSC 5: Kirkas

Laitte tukee seuraavia mediamuotoja:

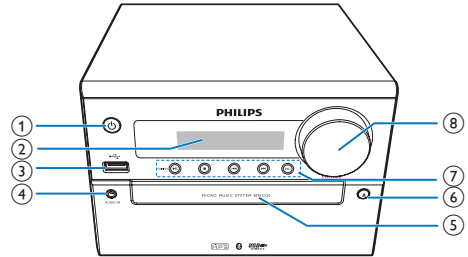


Toimituksen sisältö

Tarkista pakkauksen sisältö:

- Päälaite
- 2 kaiutinta
- Virtajohto
- äänikaapeli (3,5 mm)
- FM-antenni
- Kaukosäädin (ja yksi AAA-paristo)
- Painetut materiaalit

Päälaitteen yleiskuvauk



- ① **⏻**
 - Laitteen käynnistäminen.
 - Siirtyminen valmiustilaan tai Eco-valmiustilaan.
- ② **Näyttö**
 - Nykyisen tilan näyttäminen.
- ③ **🔌**
 - USB-muistilaitteen liittäminen.
 - Kannettavan laitteen lataaminen.
- ④ **AUDIO IN**
 - Ulkoisen äänentoistolaitteen liittäminen.
- ⑤ **Levykelkka**
- ⑥ **▲**
 - Levykelkan avaaminen tai sulkeminen.

⑦ SRC

- Lähteen valitseminen: DISC, USB, TUNER, AUDIO IN, AUX, BT (Bluetooth).



- Levyn toiston aloittaminen, keskeyttäminen ja jatkaminen.
- Siirry pariitostilaan manuaalisesti painamalla painiketta Bluetooth-tilassa yli 3 sekunnin ajan.



- Toiston lopettaminen tai ohjelmatietojen tyhjentäminen.
- Käynnistä tai sammuta ominaisuuksien esittely valmiustilassa.

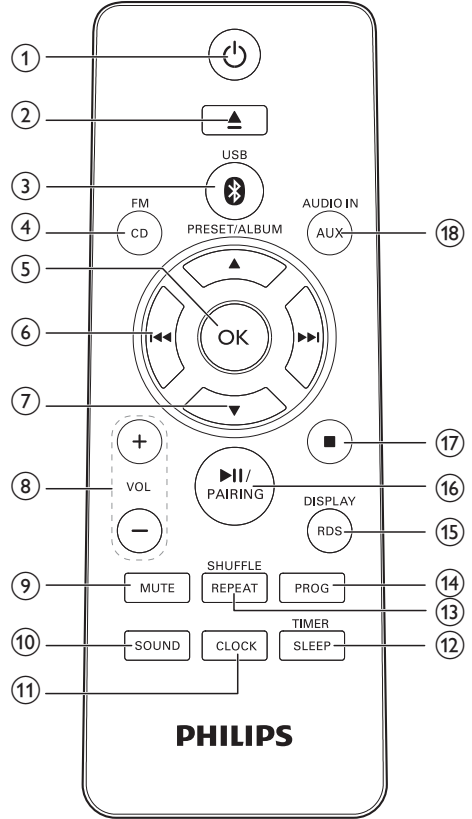


- Siirtyminen edelliseen tai seuraavaan raitaan.
- Haku levyn tai USB-laitteen raidalta tai Bluetooth-tilassa.
- Radioaseman virittäminen.
- Viritä seuraava saatavilla oleva radioasema pitämällä painiketta painettuna.

⑧ VOLUME

- Äänenvoimakkuuden säätäminen.
- Ajan muuttaminen.

Kaukosäätimen yleiskuvaus



①

- Laitteen käynnistäminen ja siirtyminen valmiustilaan tai Eco-valmiustilaan.

②

- Levykelkan avaaminen tai sulkeminen.

③ USB/

- USB- tai Bluetooth-lähteen valitseminen.

④ CD/FM

- Valitse levy lähde.
- FM-radiolähteen valitseminen.

- ⑤ **OK**
- Valinnan vahvistaminen.
 - STEREO- ja MONO-tilan välillä vaihtaminen viritinlähteessä
- ⑥ **⏮ / ⏭**
- Siirtyminen edelliseen tai seuraavaan kappaleeseen.
 - Haku levyn tai USB-laitteen raidalta tai Bluetooth-tilassa pitämällä painiketta painettuna.
 - Radioaseman virittäminen.
 - Viritä seuraava saatavilla oleva radioasema pitämällä painiketta painettuna.
- ⑦ **PRESET/ALBUM ▲ / ▼**
- Siirtyminen edelliseen tai seuraavaan albumiin.
 - Pikavalinta-aseman valitseminen.
 - Ajan muuttaminen.
- ⑧ **VOL -/+**
- Äänenvoimakkuuden säätäminen.
 - Ajan muuttaminen.
- ⑨ **MUTE**
- Äänen mykistäminen tai äänen palauttaminen.
- ⑩ **SOUND**
- Esimääritetyn ääniasetuksen valitseminen.
- ⑪ **CLOCK**
- Kellon asettaminen valmiustilassa
 - Ajan näyttäminen missä tahansa lähteessä.
- ⑫ **SLEEP/TIMER**
- Uniajastimen määrittäminen.
 - Uniajastimen asetus.
- ⑬ **REPEAT/SHUFFLE**
- Uudelleentoistotilan valitseminen.
 - Satunnaistoistotilan valitseminen.
- ⑭ **PROG**
- Levy-/USB-lähteen kappaleiden ohjelmointi.
 - Radioasemien ohjelmointi manuaalisesti.
 - Aloita saatavilla olevien radioasemien automaattinen etsiminen pitämällä painiketta painettuna.
- ⑮ **RDS/DISPLAY**
- RDS-lähetystietojen valitseminen.
 - Kellon synkronoiminen RDS-radioaseman kanssa
 - Näyttötietojen valitseminen toiston aikana.
 - Näytön kirkkauden säätäminen valmiustilassa.
- ⑯ **▶▶**
- Toiston aloittaminen tai keskeyttäminen.
 - Siirry pariliitostilaan manuaalisesti painamalla painiketta Bluetooth-tilassa yli 3 sekunnin ajan.
- ⑰ **■**
- Toiston lopettaminen tai ohjelmatietojen tyhjentäminen.
- ⑱ **AUX/AUDIO IN**
- AUX- tai AUDIO IN -äänilähteen valitseminen.

3 Aloitus

! Varoitus

- Ohjeesta poikkeavien säädinten tai säätöjen käyttäminen toimenpiteisiin saattaa aiheuttaa vaarallisen altistumisen säteilylle tai heikentää käyttöturvallisuutta.

Noudata aina tämän luvun ohjeita järjestyksessä.

Jos otat yhteyttä Philipsiin, sinulta kysytään laitteen mallia ja sarjanumeroita. Malli- ja sarjanumero ovat laitteen takapaneelissa. Kirjoita numerot tähän:

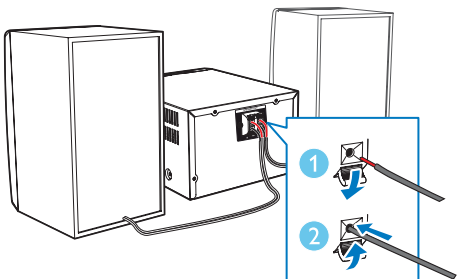
Mallinumero _____

Sarjanumero _____

Kaiuttimien liittäminen

☰ Huomaus

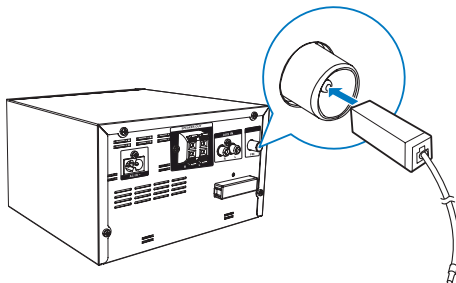
- Saat parhaan äänen käyttämällä laitteen mukana toimitettuja kaiuttimia.
- Käytä vain sellaisia kaiuttimia, joiden impedanssi on sama tai korkeampi kuin laitteen mukana toimitettujen kaiuttimien. Lisätietoja on tämän oppaan teknisissä tiedoissa.



FM-antennin liittäminen

✱ Vihje

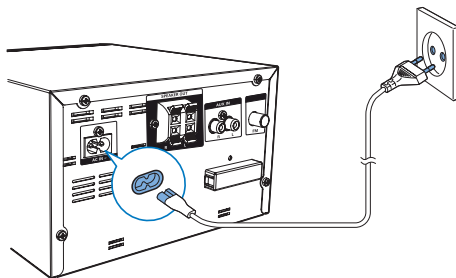
- Voit parantaa vastaanottoa vetämällä antennin kokonaan ulos ja säätämällä sen asentoa.
- Voit parantaa FM-stereovastaanottoa liittämällä ulkona sijaitsevan FM-antennin **FM AERIAL** -liitäntään.



Virran kytkeminen

! Varoitus

- Tuotteen vahingoittumisen vaara! Varmista, että virtalähteen jännite vastaa laitteen takapaneeliin tai pohjaan merkittyä jännitettä.
- Sähköiskun vaara. Irrota virtajohto aina tarttumalla pistokkeeseen ja vetämällä se pistorasiasta. Älä vedä johdosta.
- Varmista ennen verkkolaitteen virtajohdon liittämistä, että kaikki muut liitännät on tehty.



Toimintojen esittely

- Voit aloittaa laitteen toimintojen esittelyn pitämällä etupaneelin ■ -painiketta painettuna valmiustilassa yli 15 sekunnin ajan.
 - ↳ Toiminnot näkyvät yksi kerrallaan näytössä.
- Voit lopettaa esittelyn painamalla etupaneelin ■ -painiketta uudelleen.

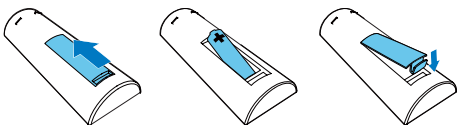
Kaukosäätimen valmisteleminen

! Varoitus

- Räjähdyksvaara! Älä altista paristoja lämmölle, auringonvalolle tai tulelle. Älä hävitä paristoja polttamalla.
- Akkuparistojen käyttöiän lyhenemisen vaara! Älä käytä samanaikaisesti erimerkkisiä tai -tyyppisiä akkuparistoja.
- Tuotteen vahingoittumisen vaara! Kun kaukosäädintä ei käytetä pitkään aikaan, poista paristot.

Kaukosäätimen paristojen asettaminen paikalleen:

- 1 Avaa paristolokero.
- 2 Aseta mukana toimitettu AAA-paristo kuvan mukaisesti siten, että pariston navat ovat oikein päin (+/-).
- 3 Sulje paristolokero.



Ajan asettaminen

- 1 Paina valmiustilassa kaukosäätimen **CLOCK**-painiketta yli 2 sekunnin ajan.
 - ↳ Aika näytetään muodossa [CLOCK 24] tai [CLOCK 12].

- 2 Valitse 12/24 tunnin muoto painamalla painiketta **PRESET/ALBUM ▲ / ▼**.
- 3 Vahvista valinta painamalla **CLOCK**-painiketta.
 - ↳ Tunnin numerot tulevat näkyviin ja alkavat vilkkua.
- 4 Aseta tunnit ja minuutit toistamalla vaiheet 2–3.

☰ Huomautus

- Laite sulkee kellon asetustilan, jos mitään painiketta ei paineta 90 sekuntiin.

✱ Vihje

- Kellon voi näyttää, kun virta on kytkettynä, painamalla **CLOCK**-painiketta.

Käynnistäminen

- Paina **⏻**-painiketta.
 - ↳ Laite ottaa käyttöön viimeksi valitun lähteen.

Siirtyminen valmiustilaan

- Siirrä laite valmiustilaan painamalla **⏻**-painiketta uudelleen.
 - ↳ Kello tulee paneeliin (jos se on määritetty).

ECO-valmiustilaan siirtyminen:

- Paina **⏻**-painiketta yli 2 sekuntia.
 - ↳ Näyttöpaneeli himmenee.

☰ Huomautus

- Laite siirtyy Eco Power -valmiustilaan oltuaan 15 minuuttia valmiustilassa.
- Laite siirtyy lataustilaan, kun kytket mobiililaitteen USB-liitäntään Eco Power -valmiustilassa.

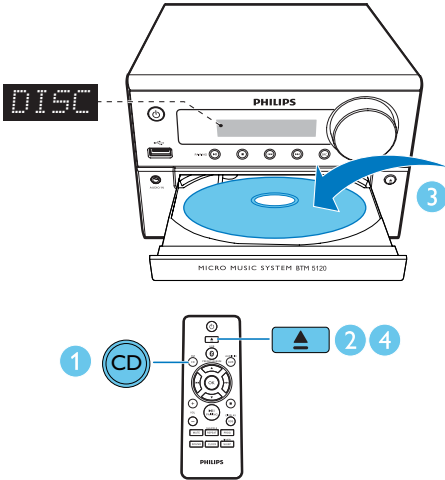
Valmiustilan ja ECO-valmiustilan vuorottelemisen:

- Paina **⏻**-painiketta yli 2 sekuntia.

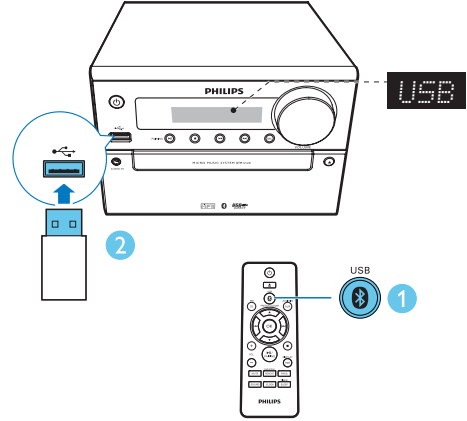
4 Toistaminen

Toisto levyltä

- 1 Valitse CD-lähde painamalla painiketta CD/FM.
- 2 Avaa levykelkka painamalla ▲ -painiketta.
- 3 Aseta levy kelkkaan tekstipuoli ylöspäin.
- 4 Sulje levykelkka painamalla ▲ -painiketta.
↳ Toisto alkaa automaattisesti. Jos toisto ei käynnisty, paina ►|| -painiketta.



- 2 Liitä USB-muistilaitte -liitäntään.
↳ Toisto alkaa automaattisesti. Jos toisto ei käynnisty, paina ►|| -painiketta.



Lataa laite

Voit ladata laitteen tässä yksikössä USB-kaapelilla (lisävaruste).

Huomautus

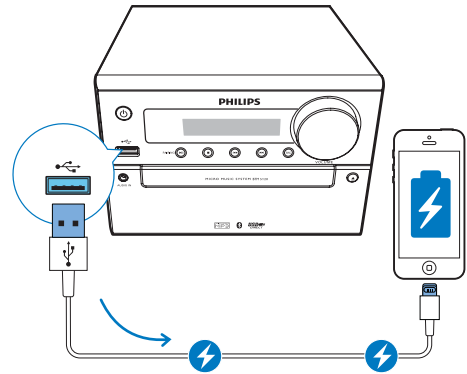
- Suurin USB-latauksessa käytettävä virta on 1 A.
- USB-latauksen toimintaa ei taata kaikilla laitteilla.

USB-toisto

Huomautus

- Varmista, että USB-laitteessa on toistettavaa äänisisältöä.

- 1 Valitse USB-lähde painamalla toistuvasti USB/ -painiketta.



Toiston hallinta

PRESET/ ALBUM ▲ / ▼	Valitse kansio.
◀◀ / ▶▶	Valitse äänitiedosto.
▶▶	Keskeytä tai jatka toistoa.
■	Toiston lopettaminen.
REPEAT/ SHUFFLE	Uudelleentoiston tai satunnaistoistotilan valitseminen.
VOL -/+	Äänenvoimakkuuden lisääminen tai vähentäminen.
MUTE	Äänen mykistäminen tai palauttaminen.
SOUND	Elävöitä musiikkia DSC-äänitehosteella: tasapainoinen, selkeä, tehokas, lämmin ja kirkas.
RDS/DISPLAY	Näyttötietojen valitseminen toiston aikana. Näytön kirkkauden säätäminen valmiustilassa.

Raitojen ohjelmointi

Voit ohjelmoida enintään 20 raitaa.

- 1 Lopeta toisto ja käynnistä sitten ohjelmointitila painamalla **PROG**-painiketta.
- 2 MP3-raidat: valitse albumi painamalla painikkeita **PRESET/ALBUM ▲ / ▼**.
- 3 Valitse raita **◀◀ / ▶▶**-painikkeilla ja vahvasta valinta **PROG**-painikkeella.
- 4 Voit ohjelmoida lisää raitoja toistamalla vaiheita 2 ja 3.
- 5 Toista ohjelmoidut raidat painamalla **▶▶**-painiketta.
 - ↳ Näytössä näkyy toiston aikana **[PROG]** (ohjelmointi).
 - Poista ohjelma painamalla **■**-painiketta, jolloin musiikin toisto pysähtyy. Paina sitten uudelleen **■**-painiketta.

Kappaleeseen siirtäminen

CD:

- Valitse jokin muu kappale **◀◀ / ▶▶**-painikkeilla.

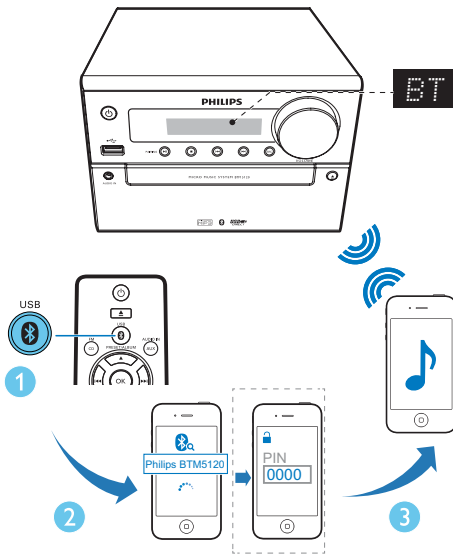
MP3-levy ja USB:

- 1 Valitse albumi tai kansio painamalla painikkeita **PRESET/ALBUM ▲ / ▼**.
- 2 Valitse kappale tai tiedosto **◀◀ / ▶▶**-painikkeella.

Toistaminen Bluetooth-laitteista

Huomaus

- Tehokas kantama yksikön ja Bluetooth-laitteen välillä on noin 10 metriä.
- Mikä tahansa este järjestelmän ja laitteen välillä voi lyhentää kantamaa.
- Yhteensopivuutta kaikkien Bluetooth-laitteiden kanssa ei taata.



- 1 Valitse **Bluetooth**-lähde painamalla toistuvasti painiketta **USB/ BT**.
↳ **[BT]** (Bluetooth) tulee näyttöön.
↳ Bluetooth-merkkivalo vilkkuu sinisenä.
- 2 A2DP (Advanced Audio Distribution Profile) -yhteensopiva laite: Ota Bluetooth käyttöön ja etsi Bluetooth-laitteita pariiliitosta varten (lisätietoja on laitteen käyttöoppaassa).

- 3 Valitse Bluetooth-yhteensopivassa laitteessa **PHILIPS BTM5120** ja anna tarvittaessa pariiliitoksen salasana **0000**.
↳ Odota yhteyden ja pariiliitoksen muodostamisen jälkeen, kunnes Bluetooth-yhteyden merkkivalo palaa sinisenä ja yksiköstä kuuluu merkkiäänä.
- 4 Toista ääntä yhdistetyllä laitteella.
↳ Musiikki suoraistetaan Bluetooth-laitteesta tähän yksikköön.

Vihje

- Järjestelmä muistaa enintään 4 aiemmin liitettyä Bluetooth-laitetta.
- Laite voidaan yhdistää samanaikaisesti enintään kolmeen Bluetooth-laitteeseen.

Katkaise Bluetooth-laitteen yhteys seuraavasti:

- Poista Bluetooth-käytöstä laitteesta tai
- Siirrä laite kantaman ulkopuolelle.
↳ Nykyinen Bluetooth-yhteys katkaistaan.

Pariliitoksen muodostaminen toisen Bluetooth-yhteensopivan laitteen kanssa:

- Paina **▶||**-painiketta 3 sekuntia.
↳ Laite siirtyy pariiliitostilaan, jolloin se on valmis pariiliitokseen uuden Bluetooth-laitteen kanssa.

Tyhjennä Bluetooth-pariiliitoshistoria:

- Paina **■**-painiketta 10 sekuntia.
↳ Nykyinen Bluetooth-yhteys katkaistaan.

5 Radion kuunteleminen

Radioaseman virittäminen



Vihje

- Asenna antenni mahdollisimman kauas TV:stä tai muista säteilylähteistä.
- Voit parantaa vastaanottoa vetämällä antennin kokonaan ulos ja säätämällä sen asentoa.

- 1 Valitse **FM**-lähde painamalla toistuvasti painiketta **CD/FM**.
- 2 Paina **◀◀/▶▶**-painiketta yli 2 sekuntia.
↳ Radio virittää automaattisesti aseman, joka kuuluu hyvin.
- 3 Viritä lisää asemia toistamalla 2. vaihe.

Heikosti kuuluvan aseman virittäminen:

- Paina **◀◀/▶▶**-painiketta toistuvasti, kunnes kuuluvuus on paras mahdollinen.

Radioasemien automaattinen ohjelmointi



Huomautus

- Voit ohjelmoida enintään 20 pikavalintaradioasemaa (FM).
- Siirry automaattiseen ohjelmointitilaan painamalla viritintilassa **PROG**-painiketta yli kahden sekunnin ajan.
↳ Kaikki käytettävissä olevat asemat ohjelmoidaan aaltoalueen vastaanottovoimakkuuden mukaiseen järjestykseen.
↳ Ensin ohjelmoidun radioaseman lähetyksen alku alkaa kuulua automaattisesti.

Radioasemien ohjelmointi manuaalisesti

- 1 Radioaseman virittäminen.
- 2 Paina **PROG**-painiketta ja valitse sitten luku väliltä 1–20 painamalla painikkeita **PRESET/ALBUM ▲ / ▼**.
- 3 Vahvista valinta painamalla **PROG**.
↳ Pikavalinta-aseman pikavalintanumero ja taajuus tulevat näkyviin.
- 4 Voit ohjelmoida lisää asemia toistamalla vaiheita 2–3.



Huomautus

- Voit korvata ohjelmoidun aseman tallentamalla toisen aseman sen tilalle.

Esiasetetun aseman valitseminen

- Valitse viritintilassa pikavalinnan numero painamalla painikkeita **PRESET/ALBUM ▲ / ▼**.

RDS-tietojen näyttäminen

RDS (Radio Data System) on palvelu, jonka avulla FM-asemat voivat lähettää lisätietoja. Jos virität RDS-aseman, RDS-kuvake näkyy näytössä.

- 1 RDS-aseman virittäminen.
- 2 Voit selata seuraavia tietoja (jos ne ovat saatavana) painamalla toistuvasti **RDS/DISPLAY**-painiketta:
↳ Ohjelmalvelu
↳ Ohjelmatyyppi, kuten **[NEWS]** (uutiset), **[SPORT]** (urheilu), **[POP M]** (popmusiikki)...
↳ Radio-tekstitoiminto
↳ Mono/stereo
↳ Aika

6 Muut toiminnot

Hälytyksen asettaminen

Laitetta voidaan käyttää herätyskellona. Voit valita hälytysäänien lähteeksi CD:n, FM:n tai USB:n.

Huomautus

- Varmista, että olet asettanut kellonajan oikein.

- 1 Kun laite on valmiustilassa, paina **SLEEP/TIMER**-painiketta yli kaksi sekuntia.
↳ Valinnan lähde (**CD**, **FM** tai **USB**) tulee näkyviin ja alkaa vilkkua.
- 2 Valitse hälytyslähde painamalla toistuvasti painikkeita **PRESET/ALBUM ▲ / ▼**.
- 3 Vahvista valinta painamalla **SLEEP/TIMER**.
↳ Tunnin numerot tulevat näkyviin ja alkavat vilkkua.
- 4 Aseta tunnit, minuutit ja äänenvoimakkuus toistamalla vaiheet 2–3.

Huomautus

- Laite sulkee ajastimen asetustilan, jos mitään painiketta ei paineta 90 sekuntiin.

Hälytyksen ottaminen käyttöön tai poistaminen käytöstä:

- Ota hälytys käyttöön tai poista se käytöstä painamalla **SLEEP/TIMER**-painiketta toistuvasti.
↳ Jos ajastin on käytössä, ☹ näkyy näytössä.

Vihje

- Jos lähteeksi valitaan CD/USB, mutta levyä ei laiteta levykelkkaan tai USB-laitetta ei liitetä, järjestelmä siirtyy automaattisesti käyttämään viritinlähdettä.

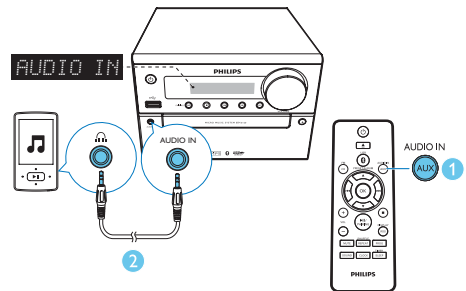
Uniajastimen määrittäminen

- Määritä uniajastin käynnistystilassa painamalla **SLEEP/TIMER**-painiketta toistuvasti määritetyn ajanjakson valitsemiseksi (minuutteina).
↳ Jos uniajastin on käytössä, näytössä näkyy „zZ“. Muutoin „zZ“ katoaa.

Ulkoisen laitteen kuunteleminen

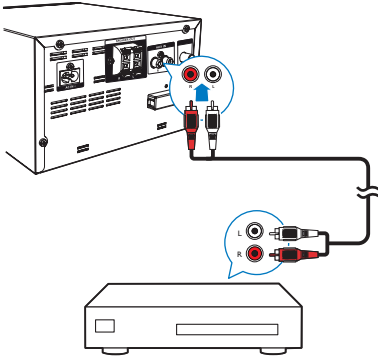
Voit kuunnella laitteella ulkoisia laitteita 3,5 mm:n äänikaapelin tai RCA-kaapeleiden avulla.

Kuuntelu 3,5 mm:n äänikaapelin avulla



- 1 Valitse lähteeksi **äänitulo** painamalla toistuvasti painiketta **AUX/AUDIO IN**.
- 2 Liitä 3,5 mm:n äänikaapeli seuraavien liitäntöjen välille:
 - laitteen **AUDIO IN** -liitäntä (3,5 mm)
 - ja ulkoisen laitteen kuulokeliitäntä.
- 3 Aloita toisto laitteessa (lisätietoja on laitteen käyttöoppaassa).

Kuuntelu RCA-kaapeleiden avulla



- 1 Valitse **AUX**-lähde painamalla toistuvasti **AUX/AUDIO IN**.
- 2 Liitä RCA-kaapelit (punainen/valkoinen, lisävaruste) seuraavien liitäntöjen välille:
 - tämän laitteen **AUX IN (L/R)** -liitännät
 - ja ulkoisen äänentoistolaitteen äänilähtöliitännät.
- 3 Aloita toisto laitteessa (lisätietoja on laitteen käyttöoppaassa).

7 Tuotetiedot



Huomautus

- Tuotetietoja voidaan muuttaa ilman ennakkoilmoitusta.

Teknisiä tietoja

Vahvistin

Enimmäislähtöteho	100 W
Taajuusvaste	40 Hz–16 kHz, ± 3 dB
Signaali–kohina-suhde	> 77 dBA
Harmoninen kokonaishäiriö	< 1 %
AUDIO IN -tulo	600 mV RMS, 22 kohmia

Levy

Lasertyyppi	Puolijohde
Levyn halkaisija	12 cm / 8 cm
Tuetut levyt	CD-DA, CD-R, CD-RW, MP3-CD
Audio DAC	24 bittiä / 44,1 kHz
Harmoninen kokonaishäiriö	$< 0,8$ % (1 kHz)
Taajuusvaste	40 Hz–16 kHz (44,1 kHz)
S-k.-suhde	> 77 dBA

Bluetooth

Bluetooth-versio	2.1 + EDR (pariliitos usean laitteen välillä)
Bluetooth-taajuuskaista	2,4 ~ 2.48 GHz, ISM-kaista
Bluetooth-kantama	10 m (vapaa tila)

Viritin (FM)

Virittimen taajuusväli	87,5–108 MHz
Virittimen virityskaavio	50 kHz
Virittimen herkkyys	
– Mono, 26 dB signaali-kohina-suhde	< 22 dBf
– Stereo, 46 dB signaali-kohina-suhde	< 45 dBf
Haun valittavuus	< 28 dBf
Harmoninen kokonaishäiriö	alle 2 %
Signaali–kohina-suhde	> 55 dB

Kaiuttimet

Kaiuttimen impedanssi	6 ohmia
Kaiuttimelementti	10 cm, koko äänialue
Kaiuttimen herkkyys	> 84 dB/m/W ± 4 dB/m/W

USB

USB Direct versio	Versio 2.0 HS, 5 V, 500 mA
USB-lataus	5V 1A

Yleistä

Virta	100-240 V, 50/60 Hz
Virrankulutus käytössä	35 W
Virrankulutus Eco Power -valmiustilassa	<0,5 W
Mitat	
- Päälaite (L x K x S)	200 x 120 x 243 mm
- Kaiutinkotelo (L x K x S)	160 x 243 x 206 mm
Paino	
- Päälaite	1,62 kg
- Kaiutinkotelo	2 x 2,1 kg

USB-toistettavuustiedot

Yhteensopivat USB-laitteet:

- USB-muistitikku (USB 2.0 tai USB 1.1)
- USB flash -soittimet (USB 2.0 tai USB 1.1)
- muistikortit (tarvitaan tämän laitteen kanssa yhteensopiva kortinlukija)

Tuetut USB-muodot:

- USB- tai muistitiedostomuoto FAT12, FAT16, FAT32 (sektorin koko: 512 tavua)
- MP3-bittinopeus (tiedonsiirtonopeus): 32–320 kbps ja vaihtuva bittinopeus
- Enintään 8 sisäkkäistä hakemistoa
- Albumien tai kansioden määrä: enintään 99
- Raitojen tai kappaleiden määrä: enintään 999
- Tiedostonimi Unicode UTF-8 -muodossa (enimmäispituus: 32 tavua)

USB-muodot, joita ei tueta:

- – Tyhjä albumi: tyhjällä albumilla tarkoitetaan albumia, jossa ei ole MP3/WMA-tiedostoja ja joka ei näy näytössä.
- Jos tiedostomuotoa ei tueta, se ohitetaan. Esimerkiksi Word-tiedostot (.doc) tai MP3-tiedostot, joiden tiedostotunniste on .dlf, ohitetaan eikä niitä toisteta.
- WMA-, AAC-, WAV-, PCM-äänitiedostot
- DRM-suojatut WMA-tiedostot (.wav, .m4a, .m4p, .mp4, .aac)
- WMA Lossless -tiedostot

Tuetut MP3-levyformaatit

- ISO9660, Joliet
- Nimikkeiden enimmäismäärä: 128 (määräytyy tiedostonimen pituuden mukaan)
- Albumien enimmäismäärä: 99
- Tuetut näytteenottataajuudet: 32 kHz, 44,1 kHz, 48 kHz
- Tuetut bittinopeudet: 32~256 (kbps), vaihtuvat bittinopeudet

8 Vianmääritys



Vakava varoitus

- Älä koskaan avaa laitteen runkoa.

Älä yritä korjata järjestelmää itse, jotta takuu ei mitätöidy.

Jos laitteen käytössä ilmenee ongelmia, tarkista seuraavat seikat, ennen kuin soitat huoltoon. Jos ongelma ei ratkea, siirry Philipsin sivustoon www.philips.com/support. Kun otat yhteyttä Philipsiin, varmista, että laite on lähellä ja malli- ja sarjanumero ovat saatavilla.

Laitteessa ei ole virtaa

- Varmista, että laitteen virtajohto on liitetty oikein.
- Varmista, että verkkolaitteeseen tulee virtaa.
- Virran säästämiseksi järjestelmä katkaisee virran automaattisesti 15 minuuttia sen jälkeen, kun raidan toisto on lopetettu eikä mitään toimintoa ole käytetty.

Ei ääntä tai ääni on heikkolaatuinen

- Äänenvoimakkuuden säätö.
- Tarkista, että kaiuttimet on kytketty oikein.
- Tarkista, onko kaiuttimen paljaat johdot kiristetty.

Laite ei vastaa

- Irrota verkkovirtapistoke ja aseta se takaisin. Käynnistä sen jälkeen laite uudelleen.

Kaukosäädin ei toimi

- Ennen kuin painat mitään toimintopainiketta, valitse ensin oikea lähde kaukosäätimestä (ei siis päälaitteesta).
- Käytä kaukosäädintä lähempänä laitetta.
- Aseta paristo kuvan osoittamalla tavalla siten, että sen navat ovat oikein päin (+/-).
- Vaihda paristo.
- Osoita kaukosäätimellä suoraan laitteen etuosassa olevaa tunnintinta.

Levyä ei havaittu

- Aseta levy laitteeseen.
- Varmista, että levy on asetettu laitteeseen tekstipuoli ylöspäin.
- Odota, että linssiin tiivistynyt kosteus häviää.
- Vaihda tai puhdista levy.
- Käytä viimeisteltyä CD:tä tai oikeaa levyformaattia.

Jotkin USB-laitteen tiedostot eivät näy

- USB-laitteella on liikaa kansioita tai tiedostoja. Tämä on normaalia eikä kyseessä ole laitteen toimintahäiriö.
- Kyseisiä tiedostomuotoja ei tueta.

USB-laitetta ei tueta.

- USB-laite ei ole laitteen kanssa yhteensopiva. Kokeile toista.

Huono radion kuuluvuus

- Siirrä laite ja TV tai muut säteilyn lähteet kauemmaksi toisistaan.
- Vedä FM-antenni ääriasetoonsa.

Yksiköllä ei voi toistaa musiikkia, vaikka Bluetooth-yhteyden muodostaminen on onnistunut.

- Laitetta ei voi käyttää musiikin toistamiseen langattomasti tässä yksikössä.

Äänenlaatu on heikko, kun Bluetooth-laitteeseen on muodostettu yhteys.

- Bluetooth-yhteys on heikko. Siirrä laitetta lähemmäs tätä yksikköä tai poista laitteiden välissä olevat esteet.

Bluetooth-yhteyden muodostaminen tähän yksikköön ei onnistu.

- Laite ei tue yksikön edellyttämiä profileja.
- Laitteen Bluetooth-toiminto ei ole käytössä. Katso toiminnon käyttöönottamista koskevat ohjeet laitteen käyttöoppaasta.
- Yksikkö ei ole pariliitostilassa.
- Yksikköön on jo liitetty toinen Bluetooth-laite. Irrota tuo laite ja yritä sitten uudelleen.

Yhteys pariliitettyn mobiililaitteeseen katkeilee toistuvasti.

- Bluetooth-yhteys on heikko. Siirrä laitetta lähemmäs tätä yksikköä tai poista laitteiden välissä olevat esteet.
- Tietyt matkapuhelimet saattavat muodostaa yhteyden ja katkaista sen toistuvasti, kun soitat tai katkaiset puheluja. Tämä ei ole laitteen vika.
- Tiettyjen laitteiden virransäästöominaisuus katkaisee Bluetooth-yhteyden automaattisesti. Tämä ei ole laitteen vika.

Ajastin ei toimi

- Määritä kello oikein.
- Ota ajastin käyttöön.

Kellon tai ajastimen asetus on nollattu

- Virta on katkennut tai virtajohto on irrotettu.
- Määritä kello tai ajastin uudelleen.

9 Huomautus

Tämän laitteen muuttaminen tai muokkaaminen muulla kuin WOOX Innovationsin erityisesti hyväksymällä tavalla voi mitätöidä käyttäjän valtuudet laitteen käyttämiseen.

CE 0890

WOOX Innovations vakuuttaa täten, että tämä tuote on direktiivin 1999/5/EY oleellisten vaatimusten ja sitä koskevien direktiivin muiden ehtojen mukainen. Vaatimustenmukaisuusvakuutus on saatavilla osoitteessa www.philips.com/support.



Tuotteen suunnittelussa ja valmistuksessa on käytetty laadukkaita materiaaleja ja osia, jotka voidaan kierrättää ja käyttää uudelleen.



Tuotteeseen kiinnitetty yliviivatun roskakorin kuva tarkoittaa, että tuote kuuluu Euroopan parlamentin ja neuvoston direktiivin 2002/96/EY soveltamisalaan.

Tutustu paikalliseen sähkö- ja elektroniikkalaitteiden keräysjärjestelmään.

Toimi paikallisten sääntöjen mukaan äläkä hävitä vanhoja tuotteita talousjätteiden mukana. Tuotteen asianmukainen hävittäminen auttaa vähentämään ympäristölle ja ihmisille mahdollisesti koituvia haittavaikutuksia.



Tuotteessa on akkuja tai paristoja, joita EU:n direktiivi 2006/66/EY koskee. Niitä ei saa hävittää tavallisen kotitalousjätteen mukana. Tutustu paikalliseen akkujen ja paristojen keräysjärjestelmään. Hävittämällä tuotteet oikein ehkäiset ympäristö- ja henkilöhaittoja.

Ympäristötietoja

Kaikki tarpeeton pakkausmateriaali on jätetty pois. Pyrimme siihen, että pakkauksen materiaalit on helppo jakaa kolmeen osaan: pahviin (laatikko), polystyreenimuoviin (pehmuste) ja polyeteeni (pussit, suojamuoviarkki).

Järjestelmä koostuu materiaaleista, jotka voidaan kierrättää ja käyttää uudelleen, jos järjestelmän hajottamisen hoitaa siihen erikoistunut yritys. Noudata paikallisia pakkausmateriaaleja, vanhoja paristoja ja käytöstä poistettuja laitteita koskevia kierrätysohjeita.



Tämä laite sisältää kopiosuojatekniikkaa, joka on suojattu Yhdysvaltain patenteilla ja muilla Rovi Corporationin immateriaalioikeuksilla. Tekniikan valmistustavan selvittäminen ja laitteen purkaminen on kiellettyä.

Bluetooth

Bluetooth®-merkki ja -logot ovat Bluetooth SIG, Inc.:n rekisteröityjä tavaramerkkejä, joihin WOOX Innovationsilla on käyttöoikeus.

Tässä laitteessa on tarra:



Huomautus

- Tyypkipilvi on laitteen taustapuolella.



Specifications are subject to change without notice.
2014 © WOOX Innovations Limited. All rights reserved.
This product was brought to the market by WOOX Innovations Limited or one of its affiliates, further referred to in this document as WOOX Innovations, and is the manufacturer of the product. WOOX Innovations is the warrantor in relation to the product with which this booklet was packaged. Philips and the Philips Shield Emblem are registered trademarks of Koninklijke Philips N.V.

BTM5120_UM_12_V1.0

