

PHILIPS

Austiņas

1000. sērija

TAT1207



Lietotāja rokasgrāmata

Reģistrējiet savu produktu un saņemiet atbalstu
www.philips.com/support

Saturs

| | | | | | |
|----------|------------------------------------|-----------|----------|-------------------------------|-----------|
| 1 | Svarīgi drošības norādījumi | 2 | 8 | Prečzīmes | 14 |
| | Dzirdes drošība | 2 | | | |
| | Vispārīga informācija | 2 | 9 | Bieži uzdoti jautājumi | 15 |
| 2 | Patiesi bezvadu austiņas | 3 | | | |
| | Komplektā iekļauts | 3 | | | |
| | Citas ierīces | 3 | | | |
| | Patiesi bezvadu austiņu pārskats | 4 | | | |
| 3 | Lietošana | 5 | | | |
| | Akumulatora uzlāde | 5 | | | |
| | Valkāšana | 5 | | | |
| | Austiņu savienošana pārī ar | | | | |
| | Bluetooth ierīci pirmo reizi | 6 | | | |
| | Austiņu savienošana pārī ar citu | | | | |
| | Bluetooth ierīci | 7 | | | |
| 4 | Austiņu lietošana | 8 | | | |
| | Austiņu savienošana ar | | | | |
| | Bluetooth ierīci | 8 | | | |
| | Ieslēgšana/izslēgšana | 8 | | | |
| | Mūzikas un zvanu pārvaldība | | | | |
| | (Stereo režīms) | 8 | | | |
| | Mūzikas un zvanu pārvaldība | | | | |
| | (Mono režīms) | 9 | | | |
| | Balss palīgs | 9 | | | |
| | Austiņu LED indikatora statuss | 9 | | | |
| | Uzlādes ietvara LED indikatora | | | | |
| | statuss | 9 | | | |
| 5 | Austiņu atiestatīšana | 10 | | | |
| 6 | Tehniskie dati | 10 | | | |
| 7 | Paziņojums | 11 | | | |
| | Atbilstības deklarācija | 11 | | | |
| | Nolietota produkta un | | | | |
| | akumulatora utilizācija | 11 | | | |
| | Iebūvētā akumulatora izņemšana | 11 | | | |
| | Atbilstība EMF | 12 | | | |
| | Vides informācija | 12 | | | |
| | Paziņojums par atbilstību | 12 | | | |

1 Svarīgi drošības norādījumi

Dzirdes drošība



Bīstamība

- Lai izvairītos no dzirdes bojājumiem, ierobežojiet laiku, kad lietojat austiņas ar lielu skaļumu, un iestatiet skaļumu drošā līmenī. Jo lielāks ir skaļums, jo īsāks ir drošas klausīšanās laiks.

Ievērojiet zemāk minētās vadlīnijas, izmantojot austiņas.

- Klausieties saprātīgā skaļumā saprātīgu laika periodu.
- Dzirdēi pielāgojoties, pastāvīgi nepalieliniet skaļumu.
- Neiestatiet tik lielu skaļumu, ka nedzirdat apkārt notiekošo.
- Potenciāli bīstamās situācijās esiet uzmanīgs vai uz laiku pārtrauciet lietošanu.
- Pārmērīgs skaņas spiediens no ieaušiem un austiņām var radīt dzirdes zudumu.
- Braukšanas laikā nav ieteicams izmantot austiņas ar abām ausīm apsegtām, un dažos reģionos tas var būt nelikumīgi.
- Piedaloties satiksmē vai atrodoties citās potenciāli bīstamās vidēs, drošības nolūkos izvairieties no mūzikas klausīšanas un tālruņa zvaniem.

Vispārīga informācija

Lai izvairītos no bojājumiem vai darbības traucējumiem:



Uzmanību

- Nepakļaujiet austiņas pārmērīgam karstumam.
- Nenometiet austiņas.
- Austiņas nedrīkst pakļaut šķidrumu pilieniem un šļakstiem. (Skatiet konkrētā produkta IP vērtējumu)
- Nepieļaujiet austiņu gremdēšanu ūdenī.
- Nelādējiet austiņas, kad savienotājs vai ligzda ir slapji.
- Nelietojiet nekādus tīrīšanas līdzekļus, kas satur spirtu, amonjaku, benzīnu vai abrazīvus.
- Ja nepieciešama produkta tīrīšana, izmantojiet mīkstu drānu, ko nepieciešamības gadījumā samitriniet ar minimālu daudzumu ūdens vai atšķaidītu maigu ziepju.
- Iebūvēto akumulatoru nedrīkst pakļaut pārmērīgam karstumam, piemēram, saules stariem, ugunij vai tml.
- Ja akumulators tiek nepareizi nomainīts, pastāv sprādziena bīstamība. Nomainiet tikai ar tādu pašu vai ekvivalenta tipa akumulatoru.
- Lai sasniegtu konkrēto IP vērtējumu, uzlādes ligzdas vāciņam jābūt aizvērtam.
- Akumulatora iznīcināšana uguni vai karstā krāsnī, tā mehāniska saspiešana vai griešana var radīt sprādzienu.
- Atstājot akumulatoru vidē ar ārkārtīgi augstu temperatūru, iespējams sprādziens, uzliesmojoša šķidruma vai gāzes noplūde.
- Akumulatora pakļaušana ārkārtīgi zēmam gaisa spiedienam var radīt sprādzienu vai uzliesmojoša šķidruma vai gāzes noplūdi.

Darba un uzglabāšanas temperatūra un mitrums

- Glabājiet vietā, kur temperatūra ir no -20°C līdz +50°C ar relatīvo mitrumu līdz 90%.
- Lietojiet vietā, kur temperatūra ir no 0°C līdz +45°C ar relatīvo mitrumu līdz 90%.
- Akumulatora kalpošanas laiks var būt īsāks augstas vai zemas temperatūras apstākļos.
- Nomainot akumulatoru ar nepareiza tipa akumulatoru, tiek radīts austiņu un akumulatora nopietnu bojājumu risks (piemēram, dažu litija akumulatoru tipu gadījumā).

2 Patiesi bezvadu austiņas

Apsveicam ar jūsu pirkumu un laipni lūdzam Philips pasaulē! Lai saņemtu pilnīgu Philips piedāvāto atbalstu, reģistrējiet savu produktu tīmekļa vietnē www.philips.com/support.

Izmantojot Philips patiesi bezvadu austiņas, jūs varat veikt šādas darbības:

- Veikt ērtus bezvadu brīvroku zvanus
- Baudīt un vadīt mūziku bezvadu režīmā
- Veikt pārslēgšanu starp zvaniem un mūziku



USB-C uzlades kabelis
(tikai uzladešanai)



Īsā lietošanas pamācība

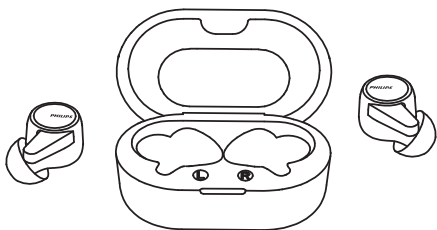


Globālā garantija



Drošības instrukcija

Komplektā iekļauts



Philips patiesi bezvadu austiņas
Philips TAT1207

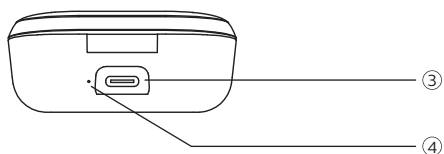
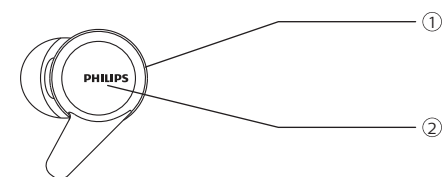


Nomaināmas gumijas austiņu uzlikas
x 3 pāri

Citas ierīces

Mobilais tālrunis vai ierīce (piem., piezīmjdators, planšetdators, Bluetooth adapteri, MP3 atskaņotāji u.c.), kas atbalsta Bluetooth un ir saderīgs ar austiņām.

Patiesi bezvadu austiņu pārskats



- 1 LED indikators (austiņa)
- 2 Daudzfunkciju poga
- 3 USB-C uzlādes slots
- 4 LED indikators
(akumulatora stāvoklis)

3 Lietošana

Akumulatora uzlāde

Piezīme

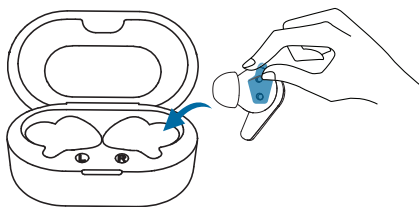
- Pirms izmantojat austiņas, ievietojiet tās uzlādes ietvarā un uzlādējiet akumulatoru 2 stundas, nodrošinot optimālu akumulatora jaudu un darbības laiku.
- Izmantojiet tikai oriģinālo USB-C uzlādes kabeli, lai izvairītos no bojājumiem.
- Pirms uzlādes pabeidziet zvani. Savienojot austiņas ar lādētāju, tās izslēgsies.

Austiņas

Izņemiet austiņas un noņemiet izolācijas uzīmes.

Ievietojiet austiņas atpakaļ uzlādes ietvarā un aizveriet vāku.

- Tiks sākota austiņu uzlāde, un iedegsies zilā LED lampiņa
- Kad austiņas ir pilnīgi uzlādētas, zilā gaisma nodziest

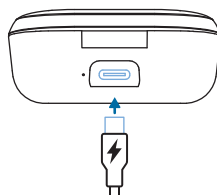


Padoms

- Parasti pilnīgai uzlādei ir nepieciešamas 2 stundas (austiņām vai uzlādes ietvaram), izmantojot USB kabeli.

Uzlādes ietvars

Iespraudiet USB-C kabeļa vienu galu uzlādes ietvarā, bet otru galu - barošanas avotā.



Padoms

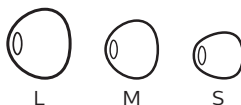
- Uzlādes ietvars darbojas kā pārnēsājams rezerves akumulators austiņu uzlādei. Kad uzlādes ietvars ir pilnīgi uzlādēts, tas var pilnīgi uzlādēt austiņas 2 reizes.

Valkāšana

Izvēlieties piemērotus austiņu uzgaļus, lai nodrošinātu optimālu piegulšanu

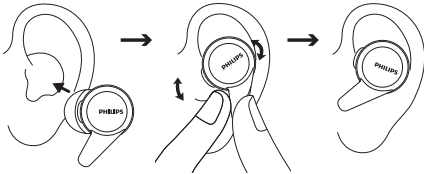
Cieša piegulšana nodrošinās labāko skaņas kvalitāti un trokšņu izolāciju.

- 1 Pārbaudiet, kuri austiņu uzgaļi jums nodrošina labāko skaņu un valkāšanas komfortu.
- 2 Komplektā ir iekļauti 3 izmēru nomaināmi austiņu uzgaļi: lieli, vidēji un mazi.



levietojiet austiņas

- 1 Pārbaudiet austiņu puses - kreiso un labo.
- 2 Ievietojiet austiņas ausīs un nedaudz pagrieziet, līdz tās cieši pieguļ.



Austiņu savienošana pāri ar Bluetooth ierīci pirmo reizi

- 1 Pārliecinieties, ka austiņas ir pilnīgi uzlādētas un izslēgtas.
- 2 Izņemiet austiņas no uzlādes ietvara. Austiņas automātiski ieslēgsies un aktivizēs savienošanas pāri režīmu.
 - ↳ LED lampiņas uz abām austiņām mirgos pārmaiņus baltā un zilā krāsās
 - ↳ Tagad austiņas ir savienošanas pāri režīmā un gatavas izveidot savienojumu pāri ar Bluetooth ierīci (piem., mobilo tālruni)
- 3 Bluetooth ierīcē ieslēdziet Bluetooth funkciju.
- 4 Savienojiet pāri austiņas ar Bluetooth ierīci. Skatiet Bluetooth ierīces lietotāja rokasgrāmatu.

Piezīme

- Ja pēc ieslēgšanas austiņas nevar atrast iepriekš savienotu Bluetooth ierīci, tās automātiski ieslēgs savienošanas pāri režīmu.

Turpmāk attēlotais piemērs parāda, kā savienot pāri austiņas ar Bluetooth ierīci.

- 1 Ieslēdziet Bluetooth ierīcē Bluetooth funkciju, atlasiet **Philips TAT1207**.
- 2 Ievadiet austiņu paroli "0000" (4 nulles), ja tas tiek lūgts. Ierīcēm ar Bluetooth 3.0 vai jaunāku versiju nav nepieciešams ievadīt paroli.



Philips TAT1207

Viena austiņa (Mono režīms)

Izņemiet no uzlādes ietvara labo vai kreiso austiņu lietošanai Mono režīmā. Austiņa automātiski ieslēgsies.

Piezīme

- Izņemiet otru austiņu no uzlādes ietvara, tās automātiski savstarpēji savienosies pāri.

Austiņu savienošana pārī ar citu Bluetooth ierīci

Ja vēlaties austiņas savienot pārī ar citu Bluetooth ierīci, ieslēdziet savienošanas pārī režīmu (nospiediet un 5 sekundes turiet nospiešanas daudzfunkciju pogas uz kreisās un labās austiņām), pēc tam atlasiet otro ierīci, kā to darāt parasti, veicot savienošanu pārī.



Piezīme

- Austiņas atmiņā saglabā 4 ierīces. Ja mēģināsi savienot pārī vairāk kā 4 ierīces, agrāk pārī savienotā ierīce tiks aizstāta ar jaunāko.

4 Austiņu lietošana

Austiņu savienošana ar Bluetooth ierīci

- 1 Bluetooth ierīcē ieslēdziet Bluetooth funkciju.
- 2 Atveriet uzlādes ietvara vāku.
 - ↳ Zilā LED lampiņa mirgo
 - ↳ Austiņas meklēs pēdējo savienoto Bluetooth ierīci un automātiski izveidos atkārtotu savienojumu.

Padoms

- Ieslēdzot Bluetooth ierīcē Bluetooth funkciju pēc austiņu ieslēgšanas, jums ir jānodas uz ierīces Bluetooth izvēlni un jāsavieno austiņas ar ierīci manuāli.

Piezīme

- Ja austiņas nesavienojas ar Bluetooth ierīci 3 minūšu laikā, tās automātiski izslēgsies, lai taupītu akumulatora darbības laiku.
- Dažās Bluetooth ierīcēs savienošana var nenotikt automātiski. Šādā gadījumā jums ir jānodas uz ierīces Bluetooth izvēlni un jāsavieno austiņas ar Bluetooth ierīci manuāli.

Ieslēgšana/izslēgšana

| Uzdevums | Daudzfunkciju poga | Darbība |
|--------------------|--------------------|--|
| Austiņu ieslēgšana | | Izņemiet austiņas no uzlādes ietvara, lai ieslēgtu |
| Austiņu izslēgšana | | Ievietojiet austiņas atpakaļ uzlādes ietvarā, lai izslēgtu |

Mūzikas un zvanu pārvaldība (Stereo režīms)

Mūzikas vadība

| Uzdevums | Daudzfunkciju poga | Darbība |
|-------------------------------|--------------------|----------------------------------|
| Mūzikas atskaņošana vai pauze | K / L austiņa | Nospiediet vienu reizi |
| Nākamais ieraksts | K / L austiņa | Nospiediet divas reizes |
| Skajuma regulēšana +/- | | Izmantojot mobilā tālruna vadību |

Zvanu vadība

| Uzdevums | Daudzfunkciju poga | Darbība |
|----------------------------------|--------------------|---|
| Atbilde uz zvanu/ Zvana beigšana | K / L austiņa | Nospiediet vienu reizi |
| Zvana noraidīšana | K / L austiņa | Nospiediet un turiet nospiestu 2 sekundes |

Mūzikas un zvanu pārvaldība (Mono režīms)

Mūzikas vadība

| Uzdevums | Daudzfunkciju poga | Darbība |
|-------------------------------|--------------------|----------------------------------|
| Mūzikas atskaņošana vai pauze | K / L austiņa | Nospiediet vienu reizi |
| Nākamais ieraksts | K / L austiņa | Nospiediet divas reizes |
| Skaļuma regulēšana +/- | | Izmantojot mobilā tālruņa vadību |

Zvanu vadība

| Uzdevums | Daudzfunkciju poga | Darbība |
|-----------------------------------|--------------------|---|
| Atbilde uz zvanu / Zvana beigšana | K / L austiņa | Nospiediet vienu reizi |
| Zvana noraidīšana | K / L austiņa | Nospiediet un turiet nospiestu 2 sekundes |

Balss palīgs

| Uzdevums | Poga | Darbība |
|---|----------------|---|
| Balss palīga (Siri/Google) aktivizēšana | Kreisā austiņa | Nospiediet un turiet nospiestu 2 sekundes |
| Balss palīga apturēšana | Kreisā austiņa | Nospiediet vienu reizi |

Austiņu LED indikatora statuss

| Austiņu statuss | Indikators |
|---|--|
| Austiņas ir savienotas ar Bluetooth ierīci | Baltā LED lampiņa iedegas ik pēc 5 sekundēm |
| Austiņas ir gatavas savienošanai pārī | LED lampiņa mirgo pārmaiņus zilā un baltā krāsā |
| Austiņas ir ieslēgtas, bet nav savienotas ar Bluetooth ierīci | Zilā LED lampiņa iedegas ik pēc sekundes (automātiska izslēgšanās pēc 3 minūtēm) |
| Zems akumulatora uzlādes līmenis (austiņas) | Baltā LED lampiņa iedegas 3x ik pēc 1 minūtes |
| Akumulators ir pilnīgi uzlādēts (uzlādes ietvars) | Skatiet ietvara LED lampiņu |

Uzlādes ietvara LED indikatora statuss

| Uzlādes laikā | Indikators |
|---|--------------------------------------|
| Zems akumulatora uzlādes līmenis | Deg dzeltenā LED lampiņa |
| Relatīvi adekvāts akumulatora uzlādes līmenis | Deg baltā LED lampiņa |
| Lietošanas laikā, vāks ir atvērts | Indikators |
| Zems akumulatora uzlādes līmenis | Dzeltenā lampiņa lēni mirgo 4 ciklus |
| Relatīvi adekvāts akumulatora uzlādes līmenis | Izslēgts |

5 Austiņu atiestatīšana

Ja saskaraties ar kādu problēmu, veicot savienošanu pāri vai savienošanu, veiciet norādītās darbības, lai atiestatītu austiņas uz rūpnīcas noklusējuma vērtībām.

- 1 Bluetooth ierīcē dodieties uz Bluetooth izvēlni un noņemiet **Philips TAT1207** ierīču sarakstā.
- 2 Bluetooth ierīcē izslēdziet Bluetooth funkciju.
- 3 Ievietojiet austiņas uzlādes ietvarā, aizveriet vāku un atveriet to no jauna.
- 4 Izņemiet austiņas no uzlādes ietvara.
- 5 Divas reizes nospiediet un turiet 5 sekundes daudzfunkciju pogu uz kreisās un labās austiņām.
- 6 Izpildiet norādījumus, kas doti sadaļā "Austiņu lietošana - Austiņu savienošana ar Bluetooth ierīci".
- 7 Savienojiet pāri austiņas ar Bluetooth ierīci, atlasiet **Philips TAT1207**.

Ja austiņas nereaģē, varat veikt zemāk norādīto darbību, lai atiestatītu austiņu aparatūru.

- Nospiediet un 10 sekundes turiet daudzfunkciju pogu.

6 Tehniskie dati

- Mūzikas atskaņošanas laiks: 6 + 12 stundas
- Runāšanas laiks: 6 stundas
- Uzlādes laiks: 2 stundas
- Bluetooth versija: 5.2
- Saderīgi Bluetooth profili:
 - HFP (Hands-Free Profile)
 - A2DP (Advanced Audio Distribution Profile)
 - AVRCP (Audio Video Remote Control Profile)
- Atbalstītie audio kodeki: SBC
- Frekvenču diapazons: 2,402-2,480 GHz
- Raidītāja jauda: < 10 dBm
- Darbības diapazons: Līdz 10 metriem
- USB-C ports uzlādei
- Brīdinājums par zemu akumulatora uzlādes līmeni: pieejams



Piezīme

- Specifikācijas var tikt mainītas bez brīdinājuma.

7 Paziņojums

Atbilstības deklarācija

Ar šo MMD Hong Kong Holding Limited paziņo, ka šis produkts atbilst Direktīvas 2014/53/EU būtiskajām prasībām un citiem būtiskiem noteikumiem. Atbilstības deklarācija ir pieejama tīmekļa vietnē www.p4c.philips.com.

Nolietota produkta un akumulatora utilizācija



Produkts ir izstrādāts un izgatavots, izmantojot augstas kvalitātes materiālus un komponentus, kas ir pārstrādājami un lietojami atkārtoti.



Šis simbols uz produkta norāda, ka tas atbilst Eiropas Direktīvai 2012/19/EU.

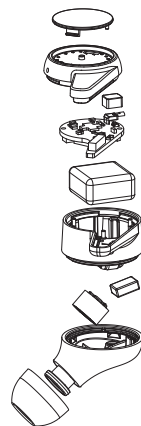


Šis simbols norāda, ka produkts satur iebūvētu atkārtoti uzlādējamu akumulatoru atbilstoši Eiropas Direktīvai 2013/56/EU, ko nedrīkst izmest sadzīves atkritumos. Mēs iesakām nogādāt produktu oficiālā savākšanas punktā vai Philips servisa centrā, lai profesionāli izņemtu atkārtoti uzlādējamo akumulatoru. Iepazīstieties ar vietējo elektrisko un elektronisko ierīču un atkārtoti uzlādējamu akumulatoru šķirošanas sistēmu. Ievērojiet vietējos noteikumus un nekad neizmetiet šo produktu un atkārtoti uzlādējamus akumulatorus sadzīves atkritumos. Pareiza atbrīvošanās no nolietota produkta un atkārtoti uzlādējamiem akumulatoriem palīdz novērst negatīvu ietekmi uz vidi un cilvēku veselību.

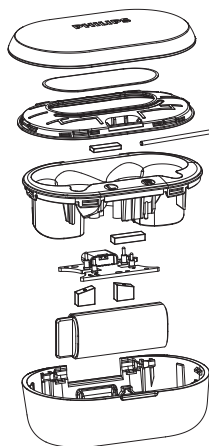
Iebūvētā akumulatora izņemšana

Ja jūsu valstī nav elektronisko izstrādājumu savākšanas/pārstrādes sistēmas, varat aizsargāt vidi, izņemot un nododot pārstrādei akumulatoru, pirms atbrivojaties no austiņām.

- Pārliecinieties, ka austiņas ir atvienotas no uzlādes ietvara, pirms izņemat akumulatoru.



- Pārliecinieties, ka uzlādes ietvars ir atvienots no USB uzlādes kabeļa, pirms izņemat akumulatoru.



Atbilstība EMF

Šis produkts atbilst visiem piemērojamajiem standartiem un noteikumiem par pakļaušanu elektromagnētisko lauku iedarbībai.

Vides informācija

Mēs esam atteikušies no jebkādiem nevajadzīgiem iepakojumiem. Esam centušies veidot iepakojumu, kas ir ērti sašķirojams trīs dažādos materiālos: kartons (kaste), polistirols (buferis) un polietilēns (maisīņi, putu aizsargloksne).

Jūsu sistēma sastāv no materiāliem, kurus var pārstrādāt un izmantot atkārtoti, ja to izjauc specializētā uzņēmumā. Lūdzu, ievērojiet vietējos noteikumus par atbrīvošanu no iepakojuma materiāliem, nolietotiem akumulatoriem un vecām iekārtām.

Paziņojums par atbilstību

Šī ierīce atbilst FCC noteikumu 15. daļai. Lietošanā jāievēro šādi divi noteikumi:

1. **Šī ierīce nedrīkst radīt kaitīgus traucējumus, un**
2. **Šai ierīcei ir jāpieņem jebkādi saņemtie traucējumi, tostarp traucējumi, kas var izraisīt nevēlamu darbību.**

FCC noteikumi

Šī iekārta ir testēta un atzīta par atbilstošu B klases digitālās ierīces ierobežojumiem saskaņā ar FCC noteikumu 15. daļu. Šie ierobežojumi ir noteikti, lai nodrošinātu saprātīgu aizsardzību pret kaitīgiem traucējumiem dzīvojamās zonās. Šī iekārta rada, izmanto un var izstarot radiofrekvenču enerģiju, un, ja tā netiek uzstādīta un lietota atbilstoši lietošanas pamācībai, var radīt kaitīgus traucējumus radiosakariem.

Tomēr nav garantijas, ka traucējumi netiks radīti kādas konkrētas uzstādīšanas rezultātā. Ja šī iekārta rada kaitīgus traucējumus radio vai televīzijas uztveršanai, ko var noteikt, izslēdzot un ieslēdzot iekārtu, lietotājs var mēģināt novērst traucējumus, veicot vienu vai vairākus no minētajiem pasākumiem:

- Pagrieziet uztveršanas antenu vai novietojiet to citā vietā.
- Palieliniet attālumu starp iekārtu un uztvērēju.
- Savienojiet iekārtu ar kontaktligzdu, kas neatrodas vienā ķēdē ar kontaktligzdu, kas savienota ar uztvērēju.
- Vērsieties pēc palīdzības pie izplatītāja vai pieredzējuša radio/televīzoru tehniķa.

FCC starojuma iedarbības paziņojums:

Šī iekārta atbilst FCC starojuma iedarbības robežām, kas noteiktas nekontrolētai videi. Šo raidītāju nedrīkst novietot kopā vai darbināt kopā ar jebkuru citu antenu vai raidītāju.

Uzmanību! Lietotājs tiek brīdināts, ka izmaiņas vai pārveidojumi, kurus nav skaidri apstiprinājusi par atbilstību atbildīgā puse, var anulēt lietotāja tiesības lietot šo iekārtu

Kanāda:

Šajā ierīcē ir raidītājs (-i)/uztvērējs (-i) bez licences, kas atbilst Kanādas Jauninājumu, zinātnes un ekonomiskās attīstības RSS bez licences. Lietošanā jāievēro šādi divi noteikumi: (1) Šī ierīce nevar radīt traucējumus. (2) Šai ierīcei ir jāpieņem jebkādi traucējumi, tostarp traucējumi, kas var radīt ierīces nevēlamu darbību.

L'émetteur/récepteur exempt de licence contenu dans le présent appareil est conforme aux CNR d'Innovation, Sciences et Développement économique Canada applicables aux appareils radio exempts de licence. L'exploitation est autorisée aux deux conditions suivantes : (1) L'appareil ne doit pas produire de brouillage; (2) L'appareil doit accepter tout brouillage radioélectrique subi, même si le brouillage est susceptible d'en compromettre le fonctionnement. CAN ICES-3(B)/NMB-3(B)

IC starojuma iedarbības paziņojums:

Šī iekārta atbilst Kanādas starojuma iedarbības ierobežojumiem, kas noteikti nekontrolētām vidēm.

Šo raidītāju nedrīkst novietot kopā vai darbināt kopā ar jebkuru citu antenu vai raidītāju.

8 Prečzīmes

Bluetooth

Bluetooth® vārdiskā zīme un logotipi ir Bluetooth SIG, Inc. reģistrētas prečzīmes, un MMD Hong Kong Holding Limited tās izmanto saskaņā ar licenci. Citas prečzīmes un tirdzniecības zīmes pieder to attiecīgajiem īpašniekiem.

Siri

Siri ir Apple Inc. prečzīme, kas reģistrēta ASV un citās valstīs.

Google

Google un Google Play ir Google LLC prečzīmes.

9 Bieži uzdoti jautājumi

Bluetooth austiņas neieslēdzas.

Akumulatora uzlādes līmenis ir zems. Uzlādējiet austiņas.

Nevaru savienot Bluetooth austiņas ar Bluetooth ierīci.

Bluetooth ir atspējots. Iespējojiet Bluetooth funkciju savā Bluetooth ierīcē un ieslēdziet Bluetooth ierīci, pirms ieslēdzat austiņas.

Savienošana pāri nedarbojas.

- Ievietojiet abas austiņas uzlādes ietvarā.
- Pārlicinieties, ka esat atspējojis Bluetooth funkciju iepriekš savienotajās Bluetooth ierīcēs.
- Bluetooth ierīces Bluetooth sarakstā izdzēsiet "Philips TAT1207".
- Savienojiet pāri austiņas (skatiet "Austiņu savienošana pāri ar Bluetooth ierīci pirmo reizi" 6. lpp.).

Bluetooth ierīce nevar atrast austiņas.

- Austiņas var būt savienotas ar iepriekš pāri savienotu ierīci. Izslēdziet savienoto ierīci vai pārvietojiet to ārpus diapazona.
- Savienojums pāri var būt atiestatīts vai austiņas iepriekš savienotas pāri ar citu ierīci. Savienojiet pāri austiņas ar Bluetooth ierīci vēlreiz, kā aprakstīts lietotāja rokasgrāmatā. (Skatiet "Austiņu savienošana pāri ar Bluetooth ierīci pirmo reizi" 6. lpp.).

Bluetooth austiņas ir savienotas ar Bluetooth stereo iespējotu mobilo tālruni, bet mūzika tiek atskaņota tikai mobilā tālruņa skaļrunī.

Skatiet mobilā tālruņa lietotāja rokasgrāmatu. Atlasiet mūzikas klausīšanos, izmantojot austiņas.

Audio kvalitāte ir zema, un ir dzirdams sprakšķošs troksnis.

- Bluetooth ierīce atrodas ārpus diapazona. Samaziniet attālumu starp austiņām un Bluetooth ierīci vai novērsiet šķēršļus starp tām.
- Uzlādējiet austiņas.

Audio kvalitāte ir zema, straumējot no mobilā tālruņa, straumēšana ir ļoti lēna vai nedarbojas nemaz.

Pārlicinieties, ka mobilais tālrunis atbalsta ne tikai (mono) HSP/HFP bet arī A2DP un ir saderīgs ar BT4.0x (vai jaunāku versiju) (skatiet "Tehniskie dati" 10. lpp).



2021 © MMD Hong Kong Holding Limited. Visas tiesības paturētas. Specifikācijas var tikt mainītas bez brīdinājuma. Philips un Philips Shield Emblem ir Koninklijke Philips N.V. reģistrētas preču zīmes, un tās tiek izmantotas saskaņā ar licenci. Par šī produkta ražošanu un pārdošanu atbild MMD Hong Kong Holding Limited vai kāda no tā filiālēm, un MMD Hong Kong Holding Limited ir garantijas sniedzējs saistībā ar šo produktu. Visi pārējie uzņēmumu vai produktu nosaukumi var būt attiecīgo uzņēmumu, ar ko tie ir saistīti, preču zīmes.

Modelis: TAT1207JH, TAT1207LC
UM_TAT1207_00_LV_V1.0

