

Registrer dit produkt, og få support på

[www.philips.com/welcome](http://www.philips.com/welcome)

AJ310



---

DA Brugervejledning

---

**PHILIPS**

# Indholdsfortegnelse

---

<b>1</b>	<b>Vigtigt</b>	<b>3</b>
----------	----------------	----------

---

<b>2</b>	<b>Dit vækkeur</b>	<b>3</b>
	Hvad er der i kassen	3

---

<b>3</b>	<b>Kom godt i gang</b>	<b>4</b>
	Tilslut strømmen	4
	Indstilling af ur	4

---

<b>4</b>	<b>Indstil alarm</b>	<b>5</b>
	Vælg alarmkilde	5
	Indstil alarm til vækning	5
	Indstil alarm for søvn	6

---

<b>5</b>	<b>Andre funktioner</b>	<b>7</b>
	Vælg systemsprog	7
	Annoncer det aktuelle klokkeslæt	7
	Lær klokken	8
	Juster lysstyrken for displayet	8

---

<b>6</b>	<b>Produktinformation</b>	<b>9</b>
	Specifikationer	9

---

<b>7</b>	<b>Fejlfinding</b>	<b>9</b>
----------	--------------------	----------

---

<b>8</b>	<b>Meddelelse</b>	<b>10</b>
----------	-------------------	-----------

# 1 Vigtigt

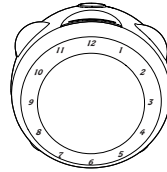
- Læs disse instruktioner.
- Respekter alle advarsler.
- Følg alle instruktioner.
- Installer ikke apparatet i nærheden af varmekilder som f.eks. radiatorer; varmeapparater; ovne eller andre apparater (inkl. forstærkere), der producerer varme.
- Sørg for, at netledningen ikke trædes på eller klemmes, navnlig ved stikkene og stikforbindelserne samt det sted, hvor ledningen føres ud af vækkeuret.
- Brug kun tilbehør og ekstraudstyr, der er godkendt af producenten.
- Fjern vækkeuret fra stikkontakten under tordenvej, eller hvis det ikke skal bruges i længere tid.
- Al servicering skal udføres af kvalificeret personale. Vækkeuret skal serviceres, hvis det er blevet beskadiget, f.eks. hvis netledningen eller stikket beskadiges, der er blevet spildt væske i vækkeuret, eller der er kommet fremmedlegemer ind i vækkeuret, vækkeuret ikke fungerer normalt, eller det er blevet tabt.
- **FORSIGTIG** vedr. brug af batterier – sådan forebygger du batterilækage, der kan forårsage personskade, tingskade eller skade på vækkeuret:
  - Isæt alle batterier korrekt, og sørg for, at + og - vender; som det er vist på vækkeuret.
  - Bland ikke batterier (gamle og nye eller brunstens- og alkalinebatterier osv.).
  - Fjern batterierne, hvis vækkeuret ikke skal bruges gennem længere tid.
- Vækkeuret må ikke udsættes for dryp eller stænk.
- Placer aldrig farlige genstande oven på vækkeuret (f.eks. væskefyldte genstande eller tændte lys).
- Hvis stikket til Direct Plug-in-adapteren bruges til at afbryde enheden, forbliver enheden parat til betjening.

# 2 Dit vækkeur

---

## Hvad er der i kassen

Kontroller og identificer indholdet af pakken.



# 3 Kom godt i gang

Følg altid instruktionerne i dette afsnit i den angivne rækkefølge.

## Tilslut strømmen

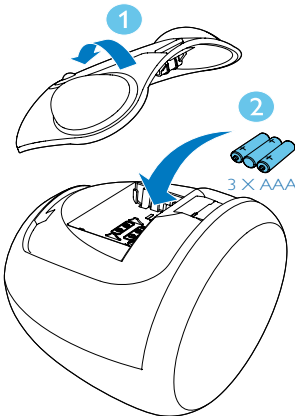
Enten vekselstrøm eller batterier kan bruges som strømforsyning til dette vækkeur.

### Mulighed 1: Strøm fra batterier

#### ! Advarsel

- Risiko for eksplosion! Opbevar ikke batterier i nærheden af varmekilder, sollys eller ild. Kast aldrig batterier i ild.
- Batterierne indeholder kemiske stoffer, og de skal derfor bortskaffes på forsvarlig vis.

Indsæt 3 x AAA-batterier med korrekt polaritet (+/-) som vist.



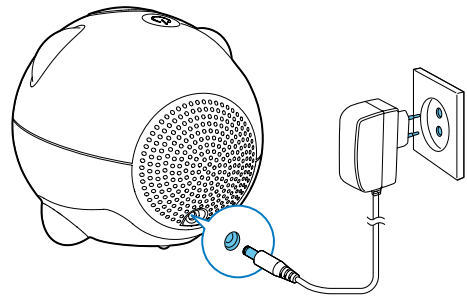
### Mulighed 2: Strøm fra lysnettet

#### ! Advarsel

- Risiko for produktskade! Kontroller, at strømspændingen svarer til den spænding, der er trykt på bagsiden eller undersiden af vækkeuret.
- Risiko for elektrisk stød! Tag altid stikket ud af kontakten, når AC-adapteren skal frakobles. Hiv aldrig i ledningen.

#### ≡ Bemærk

- Typepladen findes inde i batterirummet.



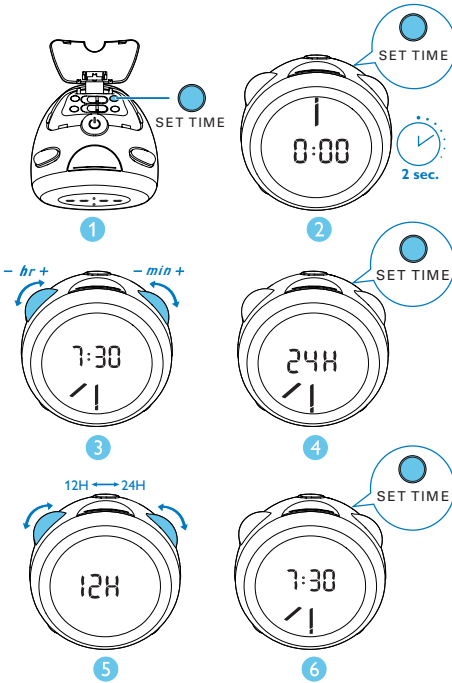
## Indstilling af ur

#### ≡ Bemærk

- Før starten skal du åbne beskyttelsesdækslet på toppen for at komme til de skjulte knapper.

- 1 I standbytilstand skal du trykke på **SET TIME** i 2 sekunder for at aktivere tilstanden for indstilling af ur:  
↳ Time- og minuttallene blinker.
- 2 Drej på **- hr +** for at indstille timetallet.
- 3 Drej på **- min +** for at indstille minuttallet.
- 4 Tryk på **SET TIME** for at bekræfte.  
↳ [24H] begynder at blinke.
- 5 Drej på **- hr +** eller **- min +** for at indstille 12/24-timers format.

- 6 Tryk på **SET TIME** for at bekræfte.  
↳ Det indstillede klokkeslæt vises.



## 4 Indstil alarm

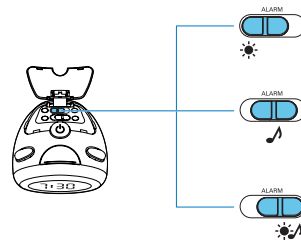
### Vælg alarmkilde

Indstil ☀ / 🎵 / ☀🎵 for at vælge forskellige alarmkilder:

- ☀ : Baggrundsbelysningen aktiveres på alarmtidspunktet.
- 🎵 : Den valgte lyd aktiveres på alarmtidspunktet.
- ☀🎵 : Både baggrundsls og lyd aktiveres på alarmtidspunktet.

#### Tip

- Du kan vælge vækkelyden, når du indstiller alarmen til vækning eller søvn.
- Lydstyrken for alarmen kan ikke indstilles manuelt.



### Indstil alarm til vækning

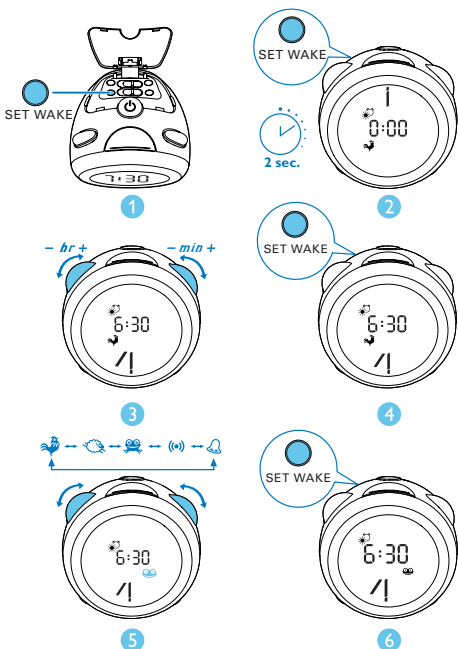
Du kan bruge vækkeuret til at indstille alarmen, så den vækker dig om morgenen.

#### Bemærk

- Kontroller, at du har indstillet uret korrekt.

- Tryk på **SET WAKE**, og hold den nede i 2 sekunder i standbytilstand.  
↳ Time- og minuttallene blinker.
- Drej på **- hr +** for at indstille timetallet.

- 3 Drej på - min + for at indstille minuttallet.
- 4 Tryk på **SET WAKE** for at bekræfte.  
↳ Lydkilden blinker.
- 5 Drej på - hr + eller - min + for at vælge en vækkelyd.
- 6 Tryk på **SET WAKE** for at bekræfte.  
↳ Alarminstillingerne vises.



#### Tip

- Når alarmen lyder, stiger lydstyrken gradvist.

#### På alarmtidspunktet:

Strømforsyning	Varighed af alarm	Baggrundslys (hvis valgt)
Vekselstrøm	Maks. 15 minutter	Grønt i 15 minutter
Batteri	Maks. 5 minutter	Grønt i 1 minut

## Aktiver/deaktiver alarm til vækning

- 1 Tryk på **SET WAKE** i standbytilstand.  
↳ De forudindstillede alarminstillinger vises.
- 2 Tryk gentagne gange på **SET WAKE** for at aktivere eller deaktivere alarmen til vækning.  
↳ Alarmikonet vises, hvis alarmen er slået til, og forsvinder, hvis den er slået fra.
  - Tryk på **SET WAKE** eller **alarm off/tell time** for at slukke for ringealarmen.
  - ↳ Alarmen ringer samme tid næste dag.

## Indstil alarm for søvn

Du kan også indstille en alarm for at minde dig om at falde i søvn til rette tid om natten.

#### Bemærk

- Kontroller, at uret er indstillet korrekt.

- 1 Tryk på **SET SLEEP**, og hold den nede i 2 sekunder i standbytilstand.  
↳ Time- og minuttallene blinker.
- 2 Drej på - hr + for at indstille timetallet.
- 3 Drej på - min + for at indstille minuttallet.
- 4 Tryk på **SET SLEEP** for at bekræfte.  
↳ Lydkilden blinker.
- 5 Drej på - hr + eller - min + for at vælge en vækkelyd.
- 6 Tryk på **SET SLEEP** for at bekræfte.  
↳ Alarminstillingerne vises.

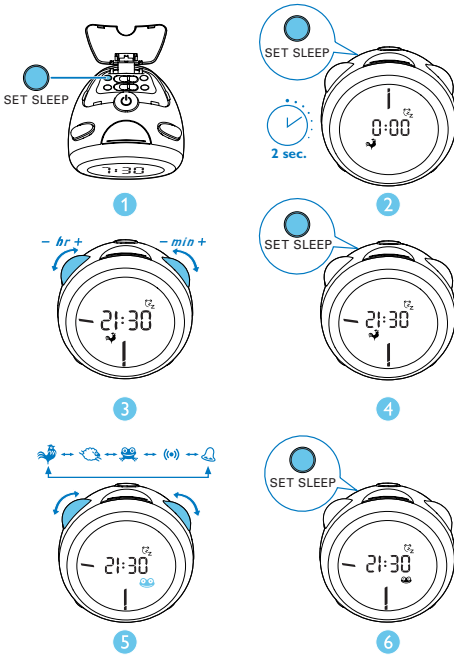
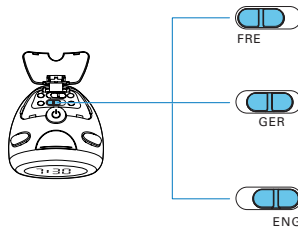
# 5 Andre funktioner

## Vælg systemsprog

### Bemærk

- Vækkeuret har tre tilgængelige sprog.

Juster **FRE/GER/ENG** for at vælge mellem fransk, tysk eller engelsk som systemsprog.



På alarmtidspunktet:

Strømforsyning	Varighed af alarm	Baggrundslys (hvis valgt)
Vekselstrøm	Maks. 15 minutter	Rødt i 15 minutter
Batteri	Maks. 5 minutter	Rødt i 1 minut

## Aktiver/deaktiver alarm for søvn

- 1 Tryk på **SET SLEEP** i standbytilstand.  
↳ De forudindstillede alarmindstillinger vises.
- 2 Tryk gentagne gange på **SET SLEEP** for at aktivere eller deaktivere alarmer for søvn.  
↳ Alarmikonet vises, hvis alarmer er slået til, og forsvinder, hvis den er slået fra.
  - Tryk på **SET SLEEP** eller **alarm off/tell time** for at slukke for ringearmen.
  - ↳ Alarmer ringer samme tid næste dag.

## Annoncer det aktuelle klokkeslæt

Dette talende vækkeur kan annoncere det aktuelle klokkeslæt på en naturlig måde, når det aktiveres.

### Bemærk



- Kontroller, at du har valgt det korrekte sprog.

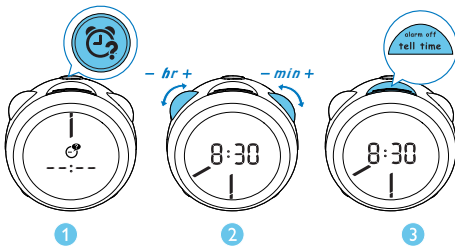
Tryk på **alarm off/tell time** i standbytilstand.  
↳ Det aktuelle klokkeslæt høres tydeligt (f.eks. "Five o'clock").



## Lær klokken

Vækkeuret er også udviklet til at hjælpe børn med at lære klokken. Vækkeuret kan stille spørgsmål til børn som f.eks. "What time is it?" (Hvad er klokken?) og dermed hjælpe dem med at blive vant til at anvende ure. På denne måde bidrager det til deres intellektuelle udvikling.

- 1 Tryk på .  
↳ [- - : - -] vises.  
↳ Vækkeuret spørger dig: "What time is it?" (Hvad er klokken?).
- 2 Se på urets timeviser og minutviser, og drej - hr + og - min + for at indstille tiden.
- 3 Tryk på **alarm off/tell time**.  
↳ Hvis du har indstillet tiden rigtigt, afspilles en klappelyd, og vækkeuret annoncerer klokkeslættet.  
↳ Hvis svaret er forkert, afspilles en grim lyd, og vækkeuret fortæller dig det rigtige klokkeslæt.
- 4 Afslut ved at trykke på  igen.



### Tip

- Børn kan trykke på **alarm off/tell time** for at få det rigtige svar med det samme uden at indstille uret.

## Juster lysstyrken for displayet

Tryk gentagne gange på **BACKLIGHT** for at vælge forskellige lysstyrkeniveauer:

- Høj lysstyrke
- Lav lysstyrke
- Lysstyrke fra



# 6 Produktinformation

## Bemærk

- Produktoplysninger kan ændres uden varsel.

## Specifikationer

### Forstærker

Vurderet effekt 0,25 W RMS

### Generelle oplysninger

Strømforsyning

- Vekselstrøm Model: AC39735T  
(Philips); Indgang: 220-230 V ~, 50 Hz, 20 mA;  
- Batteri 3 x 1,5 V R03/UM-4

Strømforsøg ved drift 2 W

Strømforsøg ved standby <1 W

Mål

- Hovedenhed  
(B x H x D) 110 x 110 x 110 mm

Vægt

- Med emballage 0,63 kg  
- Hovedenhed 0,29 kg

# 7 Fejlfinding



## Advarsel

- Kabinettet bør aldrig tages af enheden.

Prøv aldrig selv at reparere systemet, da garantien i så fald bortfalder.

Hvis der forekommer fejl på enheden, bør du kontrollere følgende punkter; inden du bestiller reparation. Hvis der fortsat er problemer; skal du gå til Philips websted på ([www.philips.com/support](http://www.philips.com/support)). Når du kontakter Philips, skal du sørge for; at enheden er i nærheden, og at modelnummeret og serienummeret er tilgængelige.

### Ingen strøm

- Sørg for; at strømkablet er tilsluttet korrekt.
- Kontroller; at der er strøm i stikkontakten.
- Kontroller; at batterierne er isat korrekt.

### Ingen reaktion fra enheden

- Tag batterierne ud, og tænd enheden igen.
- Fjern strømkablet, tilslut det igen, og tænd derefter for enheden igen.

### Alarmen fungerer ikke

- Indstil uret/alarmen korrekt.

# 8 Meddelelse

Enhver ændring af dette apparat, som ikke er godkendt af WOOX Innovations, kan annullere brugerens ret til at betjene dette udstyr.



Dette produkt overholder EU's krav om radiointerferens.



Dit produkt er udviklet og fremstillet i materialer og komponenter af høj kvalitet, som kan genbruges.



Når et produkt er forsynet med dette symbol med en overkrydset affaldsspand på hjul, betyder det, at produktet er omfattet af EU-direktiv 2002/96/EC.

Undersøg reglerne for dit lokale indsamlingssystem for elektriske og elektroniske produkter.

Følg de lokale regler, og bortskaf ikke dine udtjente produkter sammen med almindeligt husholdningsaffald. Korrekt bortskaffelse af udtjente produkter er med til at forhindre negativ påvirkning af miljø og helbred.



Dit produkt indeholder batterier, som er omfattet af EU-direktivet 2006/66/EC, og som ikke må bortskaffes sammen med almindeligt husholdningsaffald. Undersøg venligst de lokale indsamlingsregler for batterier, da korrekt bortskaffelse er med til at forhindre negativ påvirkning af miljø og helbred.

## Miljøoplysninger

Al unødvendig emballage er udeladt. Emballagen er forenklet og består af tre materialer: Pap (kasse), polystyrenskum (buffer) og polyethylen (poser; beskyttende skumfolie).

Systemet består af materiale, der kan genbruges, hvis det adskilles af et specialfirma. Overhold de lokale regler angående udsmidning af emballage, opbrugte batterier og gammelt udstyr.



Dette er et KLASSE II-apparat med dobbelt isolering og uden beskyttende jording.



Specifications are subject to change without notice.  
2014 © WOOX Innovations Limited. All rights reserved.  
Philips and the Philips' Shield Emblem are registered  
trademarks of Koninklijke Philips N.V. and are used by WOOX  
Innovations Limited under license from Koninklijke Philips N.V.

AJ310\_12\_UM\_V3.0

