

Register your product and get support at
www.philips.com/welcome

DCM2020



CS	Příručka pro uživatele	3
DA	Brugervejledning	23
EL	Εγχειρίδιο χρήσης	43
FI	Käyttöopas	65

HU	Felhasználói kézikönyv	85
PL	Instrukcja obsługi	105
RU	Руководство пользователя	127
SK	Příručka uživateľa	151

PHILIPS

Tartalomjegyzék

1	Fontos!	86
	Biztonság	86
	Megjegyzés	86
2	Az Ön mikro zenei rendszere	88
	Bevezetés	88
	A doboz tartalma	88
	A főegység áttekintése	89
	A távvezérlő áttekintése	90
3	Üzembe helyezés	92
	Hangszórók csatlakoztatása	92
	Csatlakoztassa az FM-antennát	92
	Tápcsatlakozás bekötése	92
	A távvezérlő előkészítése	93
	Az egység funkcióinak bemutatására	93
	Óra beállítása	93
	Bekapcsolás	94
	Rádióállomások automatikus tárolása	94
4	Lejátszás	95
	Alapvető lejátszási műveletek	95
	Lejátszás lemezeről	95
	Lejátszás USB-eszközről	95
	Hangbeállítás	96
5	Lejátszás iPod/iPhone/iPad készülékről	96
	iPod/iPhone/iPad kompatibilis	96
	Az iPod/iPhone/iPad betöltése	97
	Az iPod/iPhone/iPad hallgatása	97
	iPod/iPhone/iPad töltése	97
	Távolítsa el az iPod/iPhone/iPad készüléket	97
6	FM-rádió hallgatása	98
	FM-rádióállomások behangolása	98
	Rádióállomások önműködő beprogramozása	98
	Rádióállomások kézi beprogramozása	98
	Tárolt rádiócsatorna behangolása	98
	RDS-információk megjelenítése	99
7	Egyéb jellemzők	99
	Ébresztési időzítő beállítása	99
	Elalvási időzítő beállítása	100
	Külső eszköz hallgatása	100
	Fejhallgató használata	100
8	Termékadatok	101
	Termékjellemzők	101
	Tájékoztató az USB-eszközök lejátszhatóságáról	101
	Támogatott MP3-lemezformátumok	102
9	Hibakeresés	102
	Kép	102
	Hang	103
	Lejátszás	103
	Egyéb	104

1 Fontos!

Biztonság

Biztonsági jelzések ismertetése



A „villám” jelzés arra utal, hogy a készülékben lévő szigetetlen anyag áramütést okozhat. A háztartásban tartózkodók biztonsága érdekében kérjük, ne távolítsa el a termék védőburkolatát.

A „felkiáltójel” olyan funkciókra hívja fel a figyelmet, amelyek használatánál célszerű figyelmesen elolvasni a mellékelt leírásokat az üzemeltetés és karbantartási problémák megelőzéséhez.

FIGYELEM: Az áramütés veszélyének csökkentése érdekében óvja a készüléket az esőtől vagy nedvességtől, és ne helyezzen rá folyadékkal telt tárgyakat, például virágvázát.

VIGYÁZAT: Az áramütés elkerülése érdekében, a széles érintkezőkést illeszse be teljesen az aljzat széles nyílásába.

Figyelem

- A készülék borítását megbontani tilos.
- Tilos a készülék bármely alkatrészének a kenése.
- Tilos a készüléket más elektromos berendezésre ráhelyezni.
- Ne tegye ki a készüléket közvetlen napfény, nyílt láng vagy hő hatásának.
- Gondoskodjon arról, hogy a hálózati kábel vagy csatlakozó könnyen hozzáférhető legyen, hogy a készüléket le tudja választani a hálózati áramról.

- A készülékre nem kerülhet nedvesség és kifröccsent folyadék.
- Ne helyezzen a készülékre semmilyen veszélyforrást (pl. folyadékkal töltött tárgyát, égő gyertyát).
- Ha a hálózati csatlakozódugó vagy készülékcsatlakozó használatos megszakítóeszközként, akkor mindig működőképesnek kell lennie.

Fejhallgató biztonságos használata

Vigyázat

- A halláskárosodás megelőzése érdekében korlátozza a fejhallgató nagy hangerő melletti használatát, és válasszon biztonságos hangerőszintet. Minél nagyobb a hangerő, annál rövidebb a hallás szempontjából még biztonságosnak számító időtartam.

Tartsa be a következő tanácsokat a fejhallgató használatát során.

- Az eszközt indokolt ideig, ésszerű hangerőn használja.
- Ügyeljen arra, hogy a hangerőt akkor se növelje, amikor hozzászokott egy adott hangerőhöz.
- Ne állítsa a hangerőt olyan magasra, hogy ne hallja a környező zajokat.
- Fokozottan figyeljen, vagy egy időre kapcsolja ki a készüléket, ha nagyobb körütekintést igénylő helyzetben van.
- A fül- és fejhallgatók használatából eredő túlzott hangnyomás halláskárosodást okozhat.

Megjegyzés



Ez a termék megfelel az Európai Közösség rádióinterferenciára vonatkozó követelményeinek.

Ez a termék megfelel az alábbi direktívák és irányelvek követelményeinek: 2004/108/EC + 2006/95/EC

A készülék - a Philips szórakoztató elektronika üzletága kifejezett engedélye nélkül történő - bármilyen megváltoztatása vagy módosítása semmissé teheti a vásárló termékhasználati jogát.



Ez a termék kiváló minőségű anyagok és alkatrészek felhasználásával készült, amelyek újrahasznosíthatók és újra felhasználhatók.



A termékhez kapcsolódó áthúzott kerek kuka szimbólum azt jelenti, hogy a termék vonatkozik a 2002/96/EK európai irányelv. Tájékoztadjuk az elektromos és elektronikus termékek szelektív hulladékként történő gyűjtésének helyi feltételeiről. Cselekedjen a helyi törvényeknek megfelelően, és a kiselejtezett készülékeket gyűjtse elkülönítve a lakossági hulladéktól. A feleslegessé vált készülék helyes kiselejtezésével segít megelőzni a környezet és az emberi egészség károsodását.



A termék akkumulátorai megfelelnek a 2006/66/EK európai irányelv követelményeinek, ezért ne kezelje ezeket háztartási hulladékként. Kérjük, tájékozódjon a hulladékok szelektív gyűjtésének helyi rendszeréről, mivel megfelelő hulladékkezelés hozzájárul a környezettel és az emberi egészséggel kapcsolatos negatív következmények megelőzéséhez.

Környezetvédelemmel kapcsolatos tudnivalók

A termék csomagolása nem tartalmaz felesleges csomagolóanyagot. Igyekeztünk úgy kialakítani a csomagolást, hogy könnyen szétválasztható legyen a következő három anyagra: karton (doboz), polisztirol (védőelem) és polietilén (zacskó, védő habfólia).

A rendszerben található anyagokat erre specializálódott vállalat képes újrafeldolgozni és újrahasznosítani. Kérjük, tartsa szem előtt a csomagolóanyagok, kimerült akkumulátorok és régi készülékek leselejtezésére vonatkozó helyi előírásokat.



Másolásvédett anyagokról (beleértve a számítógépes programokat, fájlokat, közvetítéseket és hangfelvételeket) készített illetéktelen másolatok szerzői jogok megsértését képezhetik, és bűncselekménynek minősülhetnek. Ez a berendezés nem használható ilyen célokra.



A „Made for iPod”, a „Made for iPhone” és a „Made for iPad” címkék azt jelentik, hogy az elektronikus tartozékok kifejezetten iPod, iPhone vagy iPad készülékkel való használatra készültek, és gyártói tanúsítvánnyal rendelkeznek arról, hogy megfelelnek az Apple teljesítményi előírásainak. Az Apple nem vállal felelősséget a készülék működéséért, vagy a biztonsági és szabályozó előírásoknak való megfelelésért. Kérjük, vegye figyelembe, hogy a tartozék iPod, iPhone vagy iPad készülékekkel történő használata befolyásolhatja a vezeték nélküli teljesítményt.

Az iPod és iPhone az Apple Inc. Egyesült Államokban és más országokban bejegyzett védjegye. Az iPad az Apple Inc. védjegye.

A készüléken a következő címke található:



Megjegyzés

- A típus tábla a készülék alján található.

2 Az Ön mikro zenei rendszere

Köszönjük, hogy Philips terméket vásárolt, és üdvözljük a Philips világában! A Philips által biztosított támogatás teljes körű igénybevételéhez regisztrálja a terméket a www.Philips.com/welcome címen.

Bevezetés

A készüléken a következő funkciók használhatók:

- audiolemezek, USB-eszközök, iPod-ok, iPhone, iPad-ek és egyéb külső eszközök hallgatása
- FM-rádióállomások hallgatása

A következő hanghatásoknak köszönhetően gazdagíthatja a hangzást:

- Digitális hangszabályzás (DSC)
- Dinamikus mélyhangkiemelés (DBB)

A készülék a következő médiaformátumokat támogatja:

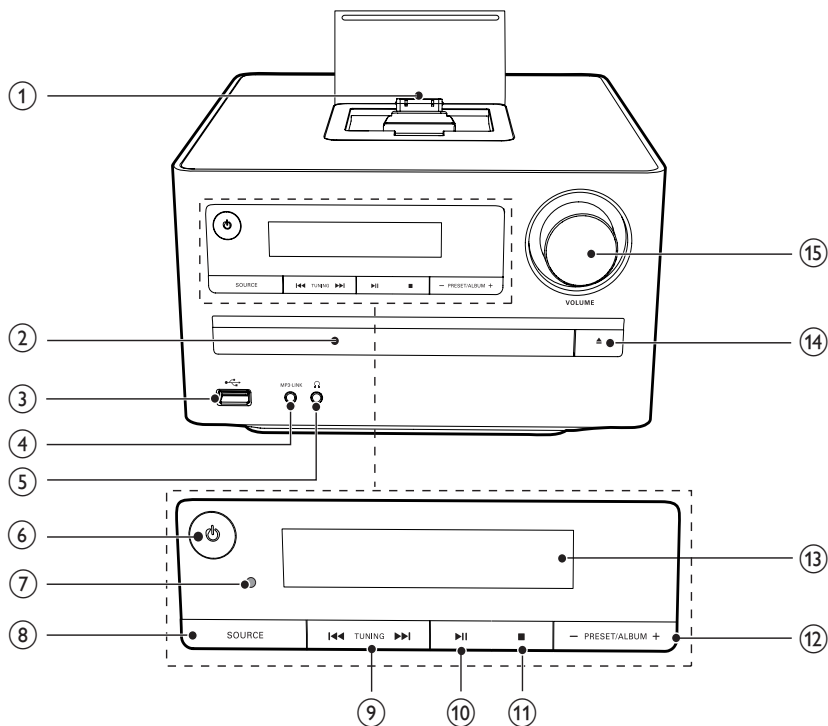


A doboz tartalma

Ellenőrizze és azonosítsa be a csomag tartalmát:

- Főegység
- Távvezérlő
- Hangdobozok (2 db)
- FM-antenna
- Felhasználói kézikönyv
- Gyors üzembe helyezési útmutató

A főegység áttekintése



① iPod/iPhone/iPad dokkolóegység

② Lemeztálca

- Tartsa a lemezt.

③

- USB-aljzat.

④ MP3 LINK

- Külső audioeszköz csatlakoztatása.

⑤

- Fejhallgató-csatlakozó

⑥

- A készülék bekapcsolása, váltás készenléti módra vagy gazdaságos üzemmódra.

⑦ IR-érzékelő

- Távirányító jeleinek vétele. A távirányítót mindig az IR-érzékelő irányába kell tartani.

⑧ SOURCE

- Egy forrás kiválasztása.

⑨

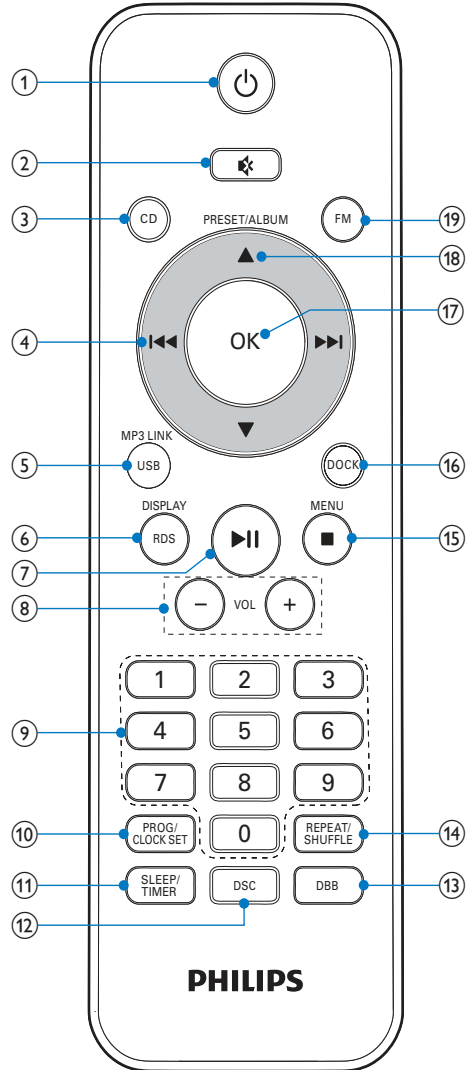
- Ugrás egy előző/következő zeneszámra.
- Keresés egy műsorszám/lemez tartalmán belül
- Hangoljon be egy rádióállomást.





⑩

- Lejátszás indítása vagy szüneteltetése.

- 11 ■
- Lejátszás leállítása.
 - Program törlése.
- 12 - PRESET/ALBUM+
- Ugrás az előző/következő albumra.
 - Tárolt rádiócsatorna kiválasztása.
 - Navigálás az iPod/iPhone/iPad menüben.
- 13 Kijelzőpanel
- Aktuális állapot kijelzése.
- 14 ▲
- A lemeztálcza kinyitása, illetve bezárása.
- 15 VOLUME
- Hangerő beállítása.
 - Az idő beállítása.

A távvezérlő áttekintése



- ①  • Kapcsolja be az egységet.
• Készenléti üzemmódba, vagy Eco Power készenléti módba kapcsolás.
- ②  • Hang némítása.
- ③ **CD**
• CD forrás kiválasztása.
- ④  • Ugrás egy előző/következő zeneszámba.
• Keresés egy műsorszám/lemez tartalmán belül
• Hangoljon be egy rádióállomást.
- ⑤ **USB/ MP3 KAPCSOLAT**
- ⑥ **RDS/DISPLAY**
• A kiválasztott FM rádióállomásokhoz: RDS adatok megjelenítése.
• Az óra összehangolása az RDS-állomással.
• Lejátszási adatok megjelenítése.
- ⑦  • Lejátszás indítása vagy szüneteltetése.
- ⑧ **VOL +/-**
• Hangerő szabályozása.
- ⑨ **Számbillentyűzet**
• Műsorszám közvetlen kiválasztása.
- ⑩ **PROG/CLOCK SET**
• Zeneszámok beprogramozása.
• Rádióállomások beprogramozása.
• Óra beállítása.
- ⑪ **SLEEP/TIMER**
• Elalvási időzítő beállítása.
• Ébresztési időzítő beállítása.
- ⑫ **DSC**
• Válasszon ki egy beállított hangzást.
- ⑬ **DBB**
• Dinamikus mélyhangkiemelés be- és kikapcsolása.
- ⑭ **ISMÉTLÉS/SHUFFLE**
• Zeneszámok véletlenszerű lejátszása.
• Lejátszás ismétlésének kiválasztása.
- ⑮ **■ /MENU**
• Lejátszás leállítása.
• Program törlése.
• Hozzáférés az iPod/iPhone/iPad menükhöz.
- ⑯ **DOKKOLÓ**
• Válassza ki az iPod/iPhone/iPad készülékekhez a dokkoló forrást.
- ⑰ **OK**
• Kiválasztás jóváhagyása.
• FM sztereó vagy FM monó mód kiválasztása.
- ⑱ **PRESET/ALBUM ▲ / ▼**
• Ugrás az előző/következő albumra.
• Tárolt rádiócsatorna kiválasztása.
• Navigálás az iPod/iPhone/iPad menüben.
- ⑲ **FM**
• FM-rádió forrás kiválasztása.

3 Üzembe helyezés

! Vigyázat

- A készülék vezérlőinek jelen kézikönyvben leírtaktól eltérő működtetése, illetve működésének módosítása veszélyes sugárzást vagy más szempontból rendellenes működést eredményezhet.

A fejezetben bemutatott műveleteket a megadott sorrendben végezze el. Ha a Philips vállalat ügyfélszolgálatához fordul, szükség lesz a termék típus- és sorozatszámára egyaránt. A típusszám és a sorozatszám a készülék alsó részén található. Írja ide a számokat:

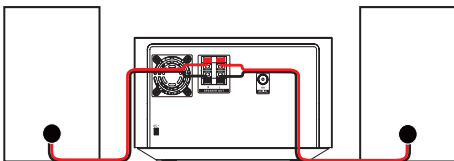
Típusszám _____
Gyári szám _____

Hangszórók csatlakoztatása

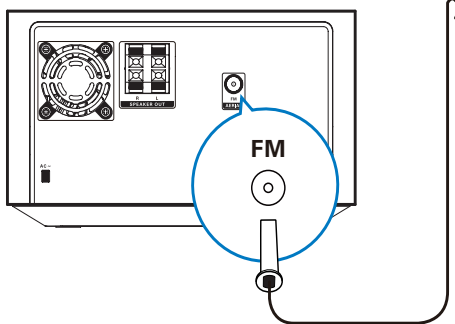
☰ Megjegyzés

- Az optimális hangzás érdekében csak a készülékhez mellékelt hangszórókat használja!
- Csak a készülékhez mellékelt hangszórókkal azonos vagy magasabb impedanciájú hangszórókat csatlakoztasson. Tekintse át az útmutató Műszaki adatok című fejezetét.

- 1 Illessze be a hangszóró kábeleit az egység hátulján található, hangszóró bemeneti aljzatába.



Csatlakoztassa az FM-antennát



✱ Tanács

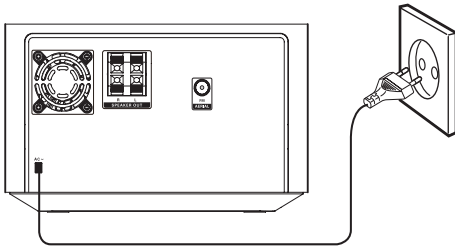
- Az optimális vétel érdekében húzza ki teljesen az antennát és állítsa a megfelelő helyzetbe.
- A jobb FM-sztereóvételhez csatlakoztasson kültéri FM-antennát az FM AERIAL aljzathoz.
- A készülék nem támogatja a mikrohullámú rádióvételel.

- 1 Csatlakoztassa a mellékelt FM-antennát a főegység FM AERIAL aljzatába.

Tápcsatlakozás bekötése

! Vigyázat

- Fennáll a termék károsodásának veszélye! Győződjön meg arról, hogy a tápfeszültség megegyezik-e a készülék hátoldalán vagy alján feltüntetett feszültséggel.
- Áramütésveszély! A váltakozó áramú hálózati kábel kihúzásakor minden esetben a csatlakozódugónál fogva húzza ki azt az aljzathoz. A kábelt tilos húzni.
- A hálózati kábel csatlakoztatása előtt győződjön meg róla, hogy minden egyéb csatlakoztatást elvégzett.



- 1 Csatlakoztassa a tápkábelt a fali aljzathoz.

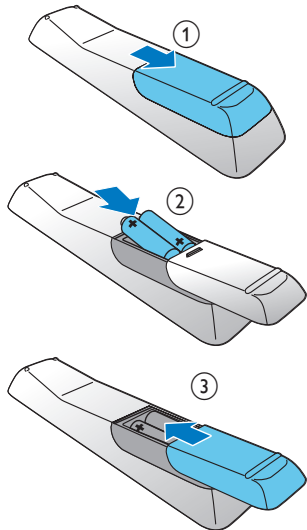
A távvezérlő előkészítése

! Vigyázat

- Robbanásveszély! Az elemeket tartsa távol hőtől, napfénytől, illetve tűzforrástól. Az elemeket tilos tűzbe dobni.

A távvezérlő elemeinek cseréje:

- 1 Nyissa ki az elemtartó rekesz fedelét.
- 2 Helyezzen be 2 AAA típusú elemet; ügyeljen a megfelelő polaritásra (+/-).
- 3 Zárja be az elemtartó rekeszt.



Megjegyzés

- Ha hosszabb ideig nem kívánja használni a távvezérlőt, vegye ki belőle az elemeket.
- Ne használjon együtt régi és új, vagy különböző típusú elemeket.
- Az elemek vegyi anyagokat tartalmaznak, így azokat használat után megfelelően kell kezelni.

Az egység funkcióinak bemutatására

- 1 Készenléti módban nyomja meg **■** gombot, amíg a „DEMO ON” (Bemutató be) felirat meg nem jelenik.
 - ↳ A rendszerfunkciók egyenként megjelennek.
 - A bemutató kikapcsolásához nyomja meg ismét a **■** gombot.

Óra beállítása

- 1 Készenléti módban tartsa nyomva a **PROG/CLOCK SET** gombot 3 másodpercig az óra-beállítási mód bekapcsolásához.
 - ↳ **[CLOCK SET]** - végiggördül a kijelzőn, majd megjelenik az időformátum: **[24H]** (24 óra) és **[12H]** (12 óra).
- 2 Az **▲ / ▼** gomb megnyomásával választhat a 24H és 12H opciók közül, majd a **PROG/CLOCK SET** gombbal hagyhatja jóvá választását.
 - ↳ Az órát jelző számjegyek villogni kezdenek.
- 3 Az óra-beállításhoz nyomja meg a **▲ / ▼** gombot, majd a megerősítéshez nyomja meg ismét a **PROG/CLOCK SET** gombot.
 - ↳ A percet jelző számjegyek villogni kezdenek.

- 4 Nyomja meg a ▲ / ▼ gombot a perc beállításához.
- 5 A **PROG/CLOCK SET** gombbal hagyja jóvá az órabeállítást.

Megjegyzés

- Az órabeállításból való kilépéshez nyomja meg a ■ gombot, ha nem szeretné menteni a beállításokat.
- Ha a felhasználó 90 másodpercen belül nem nyom meg egy gombot sem, a rendszer automatikusan kilép az órabeállítási módból.

- 2 Nyomja meg a **FM** gombot.
↳ **[AUTO INSTALL -- PRESS PLAY -- STOP CANCEL]** (az automatikus beállítás elindításához nyomja meg a ►► gombot, leállításához pedig a ■ gombot) megjelenik a kijelzőn.
- 3 Nyomja meg a ►► gombot.
↳ A készülék automatikusan eltárolja a megfelelő jelerősséggel rendelkező rádióállomásokat.
↳ Ha minden elérhető rádióállomás eltárolásra került, a rendszer az első tárolt rádióadót kezdi sugározni.

Bekapcsolás

- 1 Nyomja meg a Φ gombot.
↳ Az egység visszaáll az utoljára kiválasztott forrásra.

Készenléti üzemmódba kapcsolás

- 1 Az Eco Power készenléti módba váltáshoz tartsa nyomva 3 másodpercig a Φ gombot.
↳ A kijelzőpanel háttérvilágítása kikapcsol.

A készülék készenléti üzemmódba kapcsolásához nyomja meg a következő gombot:

- 1 Eco Power készenléti módban nyomja meg 3 másodpercig a Φ gombot.
↳ Az óra (ha be lett állítva) megjelenik a kijelzőpanelen.

Rádióállomások automatikus tárolása

Ha nincsenek tárolt rádióállomások, a készülék képes automatikusan tárolni állomásokat.

- 1 Kapcsolja be az egységet.

4 Lejátszás

Alapvető lejátszási műveletek

A lejátszás vezérlése a következő műveletekkel lehetséges:

Gomb	Funkció
◀◀ / ▶▶	Egy zeneszám vagy fájl kiválasztása. Nyomja le és tartsa lenyomva a műsorszámokon belüli, lejátszás közbeni gyors előre-/hátratekeréshez. A lejátszáshoz való visszatéréshez pedig engedje fel.
▶	Lejátszás közbeni szüneteltetés vagy folytatás.
DISPLAY	Más lejátszási adatok kiválasztása.
REPEAT/ SHUFFLE	A lejátszás megismétlésének kiválasztása: [REP] (ismétlés): aktuális zeneszám ismételt lejátszása. [REP ALL] (összes ismétlése): összes zeneszám ismételt lejátszása. [SHUF] (véletlen lejátszás): műsorszámok véletlenszerű lejátszása. Nyomja meg ismét a normál lejátszáshoz való visszatéréshez.

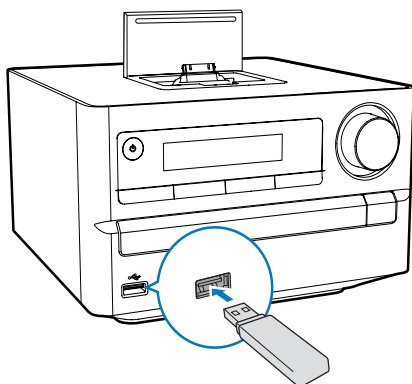
Megjegyzés

- Műsorszám kiválasztásához a számbillentyűket is használhatja. Ha tíznél nagyobb sorszámú műsorszámot szeretne kiválasztani, nyomja meg először az első számot, majd 3 mp-en belül a második számot. Pl. ha a 15-ös sorszámú műsorszámot szeretné kiválasztani, nyomja meg a számbillentyűzetet az "1", majd 3 mp-en belül az "5" billentyűt.

Lejátszás lemezeiről

- A CD-forrás kiválasztásához nyomja meg a **CD** gombot.
- Nyomja meg a **OPEN/CLOSE** gombot.
↳ A lemeztartó kinyílik.
- Helyezze be a lemezt a nyomtatott oldallal felfelé, majd nyomja meg az **▲** gombot.
- A lejátszás automatikusan megkezdődik.
 - Ha nem indul el a lejátszás, nyomja meg az **◀◀ / ▶▶** gombokat a zeneszám kiválasztásához, majd nyomja meg a **▶||** gombot.

Lejátszás USB-eszközeiről



Ellenőrizze, hogy az USB-eszköz rendelkezik támogatott formátumokkal lejátszható audiotartalmakkal.

- Csatlakoztassa az USB-készüléket az USB-aljzathoz.
- Az USB-forrás kiválasztásához nyomja meg az **USB** gombot.
↳ A lejátszás automatikusan megkezdődik. Ha mégsem, az **PRESET/ALBUM** megnyomásával válasszon mappát, majd a **◀◀ / ▶▶** megnyomásával válasszon fájlt. Ezután a **OK** gomb megnyomásával kezdheti meg a lejátszást.

Hangbeállítás

Lejátszás közben a következő módokon szabályozhatja a hangerőt.

Gomb	Funkció
VOL +/-	A hangerő növelése vagy csökkentése.
⌵	A hangerő elnémítása vagy visszaállítás.
DBB	A dinamikus mélyhangkiemelés be- és kikapcsolása. Ha a DBB (dinamikus mélyhangkiemelés) be van kapcsolva, a [DBB] megjelenik.
DSC	A kívánt hangzás kiválasztása. [POP] (pop) [JAZZ] (jazz) [ROCK] (rock) [FLAT] (semleges) [CLASSIC] (klasszikus)

5 Lejátszás iPod/ iPhone/iPad készülékről

Ez a készülék iPod/iPhone/iPad eszközkhöz használatos dokkolóval van ellátva. Az erőteljes hangszórók segítségével a dokkolt rendszeren lévő műsorszámokat is meghallgathatja.

iPod/iPhone/iPad kompatibilis

Az egység ezeket az iPod, iPhone és iPad típusokat támogatja:

Gyártva a következőkhoz:

- 1., 2., 3. és 4. generációs iPod touch
- iPod classic
- iPod videóval
- 1., 2., 3., 4., 5. és 6. generációs iPod nano
- iPod színes kijelzővel
- iPod mini
- iPhone 4
- iPhone 3GS
- iPhone 3G
- iPhone
- iPad 2
- iPad.

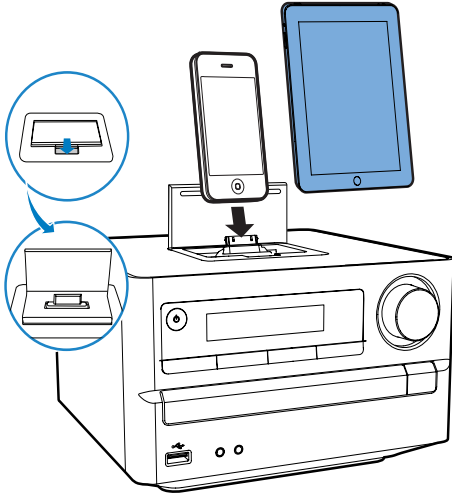


Megjegyzés

- A színes kijelzős iPod-ok, az iPod classic, és a videolejátszás funkcióval rendelkező iPod eszközök nem kompatibilisek a töltődokkolóval.

Az iPod/iPhone/iPad betöltése

- 1 Nyomja meg a gombzár billentyűt a dokkoló fedelének felnyitásához.
- 2 Töltse be az iPod/iPhone/iPad készüléket a dokkolóba.



iPod/iPhone/iPad töltése

Ha a készülék csatlakoztatva van a tápfeszültséghez, a dokkolt iPod/iPhone/iPad készülék elkezd tölteni.

Tanács

- Egyes iPod típusoknál a töltésjelzés megjelenéséig akár egy perc is eltelhet.

Távolítsa el az iPod/iPhone/iPad készüléket

- 1 Vegye le az iPod/iPhone/iPad eszközt a dokkolóról.
- 2 A dokkoló elrejtéséhez hajtsa le a fedelet.

Az iPod/iPhone/iPad hallgatása

- 1 Nyomja meg az RC-n lévő **DOCK** gombot.
- 2 Töltse be az iPod/iPhone/iPad készüléket.
- 3 Játssza le a kívánt fájlt az iPod/iPhone/iPad készülékről.
 - A lejátszás szüneteltetéséhez vagy folytatásához nyomja meg a **▶▶** gombot.
 - Lejátszás közbeni kereséshez nyomja le és tartsa lenyomva a **◀◀ / ▶▶** gombot, majd a normál lejátszás folytatásához engedje fel.
 - A menüben a **▲ / ▼** gombbal görgethet.
 - A választás megerősítéséhez nyomja meg a vagy **OK** gombot.

6 FM-rádió hallgatása

FM-rádióállomások behangolása

Megjegyzés

- Ellenőrizze, hogy csatlakoztatta-e, és teljesen kihúzta-e a készülékhez kapott FM-antennát.

- 1 Nyomja meg a **FM** gombot.
- 2 A **◀◀ / ▶▶** gomb nyomva tartásával hangolhat rádióállomásra.
- 3 Ha a frekvencia megváltozik, engedje fel a gombot.
↳ Az FM-tuner automatikusan behangol egy erősen fogható állomást.

- 4 További állomások behangolásához ismételje meg a 2–3. lépéseket.

Gyengén fogható állomás behangolása:

Nyomja meg ismételten a **◀◀ / ▶▶** gombot, amíg meg nem találja az optimális vétel helyét.

Rádióállomások önműködő beprogramozása

Megjegyzés

- Legfeljebb 20 előre beállított rádióállomás beprogramozására van lehetőség.

- 1 FM-hangolóegység módban nyomja a **PROG/CLOCK SET** gombot 3 másodpercig az automatikus programozás aktiválásához.
↳ Megjelenik az **[AUTO]** (automatikus) üzenet.

- ↳ Az egység automatikusan eltárolja az összes FM rádióállomást, és az első eltárolt állomás műsorát sugározza.

Rádióállomások kézi beprogramozása

Megjegyzés

- Legfeljebb 20 előre beállított rádióállomás beprogramozására van lehetőség.

- 1 Hangoljon be egy rádióállomást.
- 2 A **PROG/CLOCK SET** gomb lenyomásával lépjen programozási üzemmódba.
- 3 A **▲ / ▼** gombokkal válasszon egy számot 1–20 között a rádióállomás számára, majd nyomja meg a **PROG/CLOCK SET** gombot jóváhagyásként.
↳ Megjelenik az állomás előre beállított programszáma és a frekvenciája.
- 4 További állomások tárolásához ismételje meg az 2–3. lépést.

Megjegyzés

- Egy beprogramozott állomás törléséhez tároljon másik állomást a helyére.

Tárolt rádiócsatorna behangolása

- 1 Válassza ki az előre beállított programszámot a **▲ / ▼** gombbal.

RDS-információk megjelenítése

Az RDS (rádióadatrendszer, Radio Data System) szolgáltatással FM-állomások jeleníthetnek meg kiegészítő információkat. RDS-állomás behangolásakor megjelenik az RDS-ikon és az állomás neve.

- 1 RDS-állomás behangolása
- 2 Nyomja meg többször az **RDS** gombot a következő információkon való végiglépkedéshez (ha rendelkezésre állnak).
 - ↳ Állomásnév
 - ↳ Program típusa, például **[NEWS]** (hírek), **[SPORT]** (sport), **[POP M]** (popzene)...
 - ↳ RDS-óra
 - ↳ Frekvencia

Az óra összehangolása az RDS-vel

Lehetősége van az egység órájának összehangolására az RDS állomáson mutatott idővel.

- 1 Hangolja be az időjeleket sugárzó rádióállomást.
- 2 Tartsa nyomva az **RDS** gombot 2 másodpercig.
 - ↳ **[CT SYNC]** - megjelenik, és az egységen automatikusan az RDS idő jelenik meg.
 - ↳ Ha a készülék nem érzékel jelet, a **[NO CT]** üzenet jelenik meg.

Megjegyzés

- A sugárzott időjel pontossága az időjelet sugárzó RDS-állomástól függ.

7 Egyéb jellemzők


Ébresztési időzítő beállítása

A készülék használható ébresztőóráként is. CD, iPod/iPhone/iPad, lejátszási lista, FM vagy USB forrásokat is beállíthat ébresztőként.


Megjegyzés

- Ellenőrizze, hogy megfelelően állította-e be az időt.

- 1 Készenléti üzemmódban nyomja meg és tartsa lenyomva a **SLEEP/TIMER** gombot, amíg a **[TIMER SET]** (időzítő beállítása) meg nem jelenik a képernyőn.
 - ↳ A **[SELECT SOURCE]** (forrásválasztás) lehetőség végiggördül a képernyőn.
- 2 A **SOURCE** gomb ismételt megnyomásával választhat a következő források közül: CD, USB, FM, iPod/iPhone/iPad vagy lejátszási lista.
 - Ha az iPod/iPhone/iPad lejátszási listát választotta ébresztéshez, PHILIPS nevű lejátszási listát kell létrehoznia iPod/iPhone/iPad készülékén.
 - Ha az iPod/iPhone/iPad készüléken nem hoz létre PHILIPS nevű lejátszási listát, vagy a lejátszási listán egyetlen szám sem szerepel, akkor a készülék a TUNER (RÁDIÓ) ébresztésre kapcsol.
- 3 Jóváhagyáshoz nyomja meg a **SLEEP/TIMER** gombot.
 - ↳ Megjelennek és villogni kezdenek az órat jelző számjegyek.
- 4 A **▲ / ▼** gombok segítségével állítsa be az órát, majd a jóváhagyáshoz nyomja meg ismét a **SLEEP/TIMER** gombot.
 - ↳ Megjelennek és villogni kezdenek a percet jelző számjegyek.

- 5 A ▲ / ▼ gomb segítségével állítsa be a perceket, majd a **SLEEP/TIMER** gombbal hagyja jóvá a beállítást.
↳ **VOL** (hangerő) megjelenik és villogni kezd.
- 6 A ▲ / ▼ gomb segítségével állítsa be a hangerőt, majd a **SLEEP/TIMER** gombbal hagyja jóvá a beállítást.
↳ A  üzenet jelenik meg.

A riasztási időzítés be- és kikapcsolása.

- 1 Készenléti módban nyomja meg ismételtlen a **SLEEP/TIMER** gombot az időzítő be- vagy kikapcsolásához.
↳ Ha az időzítő be van kacsolva, megjelenik a  ikon.

Megjegyzés

- A riasztási időzítés nem áll rendelkezésre MP3 LINK üzemmódban.
- Ha kiválasztotta a forrást a CD/USB/iPod/iPhone/iPad, lehetőségek közül, de nem helyezett be lemezt vagy nem csatlakoztatott USB/iPod/iPhone/iPad készüléket, a rendszer automatikusan rádióra kapcsol.
- Ha nincs „PHILIPS” nevű lejátszási lista iPod/iPhone/iPad készülékén vagy lejátszhatatlan zeneszám van rajta, a készülék átvált az iPod/iPhone/iPad könyvtárra.

Elalvási időzítő beállítása

- 1 Az egység bekapcsolt állapotában nyomja meg többször a **SLEEP/TIMER** gombot a kívánt időtartam (percekben való) kiválasztásához.
↳ Ha az elalváskapcsoló aktíválva van, megjelenik a **zZ** üzenet.
↳ Az elalváskapcsoló kikapcsolásához nyomja meg ismét a **SLEEP/TIMER** gombot, amíg a **zZ** el nem tűnik.

Külső eszköz hallgatása

Az egység lehetőséget nyújt egy külső eszköz, pl. MP3 lejátszó hallgatására is.

- 1 Csatlakoztassa az audioeszközt.
- Audioeszköz fejhallgató-csatlakozóval: Csatlakoztassa a tartozék MP3 link kábelt a fejhallgató **MP3 LINK** aljzatába, valamint az audiolejátszó fejhallgató aljzatába.
- 2 Forrás **MP3 LINK** kiválasztása.
- 3 Játsszon le a készülékről.

Fejhallgató használata

- 1 Csatlakoztasson egy fejhallgatót az egységen található  aljzatba.

8 Termékadatok



Megjegyzés

- A termékinformáció előzetes bejelentés nélkül módosítható.

Termékjellemzők

Erősítő

Névleges kimenő teljesítmény	2X10W RMS
Válaszfrequencia	40 Hz-20 kHz, ± 3 dB
Jel-zaj arány	>77 dB
MP3 link bemenet	600 mV RMS 22 kohm

Lemez

Lézertípus	Félvezető
Lemezátmérő	12 cm / 8 cm
Támogatott lemezek	CD-DA, CD-R, CD-RW, MP3-CD, WMA-CD
Audió DAC	24 bit / 44,1 kHz
Teljes harmonikus torzítás	<0,8% (1 kHz)
Válaszfrequencia	4 Hz - 20 kHz (44,1 kHz)
H/Z arány	>75 dBA

Tuner (FM)

Hangolási tartomány	87,5 - 108 MHz
Lépésköz	50 KHz
Érzékenység	
- Monó, 26 dB H/Z arány	< 22 dBf
- Sztereó, 46 dB H/Z arány	> 43 dBf
Keresési szelektivitás	>28 dBf
Teljes harmonikus torzítás	<2%
Jel-zaj arány	>55 dB

Hangsugárzók

Hangsóró-impedancia	6 ohm
Hangsórómegejtő	10 cm teljes hangterjedelem
Érzékenység	>84 dB/m/ W \pm 4 dB/m/W

Általános információk

Tápfeszültség	220-240 V ~, 50/60Hz
Teljesítményfelvétel	25 W
Eco készenléti üzemmód teljesítményfelvétele	<0,5 W
USB Direct	2.0 HS verzió
Méretetek	
- Főegység (Sz x Ma x Mé)	200 x 118 x 210 mm
- Hangsugárzódoboz (sz x ma x mé)	140 x 224 x 144 mm
Tömeg	
- Főegység	1,35 kg
- Hangsugárzódoboz	1,05 kg x 2

Tájékoztató az USB-eszközök lejátszhatóságáról

Kompatibilis USB-eszközök:

- USB flash memória (USB 2.0 vagy USB 1.1)
- USB flash-lejátszók (USB 2.0 vagy USB1.1)
- Memóriakártyák (a készülékkel való használathoz egy további kártyaolvasó szükséges)

Támogatott formátumok:

- FAT12, FAT16 és FAT32 USB vagy memóriafájl-formátum (szektor méret: 512 bájt)
- MP3 átviteli sebesség (adatsebesség): 32 - 320 kb/s és változó átviteli sebesség
- WMA 9 és korábbi változat

- Könyvtárak egymásba ágyazottsági szintje: legfeljebb 8
- Albumok / mappák száma: legfeljebb 99
- Zeneszámok / felvételek száma: legfeljebb 999
- ID3 tag címke 2.0-ás és újabb változat
- Unicode UTF8-kódolású fájlnev (maximális hosszúság: 64 bájt)

Nem támogatott formátumok:

- Üres albumok: az üres albumok olyan albumok, amelyek nem tartalmaznak MP3-/WMA-fájlokat. Ezek nem jelennek meg a készülék kijelzőjén.
- A készülék figyelmen kívül hagyja a nem támogatott formátumú fájlokat. Figyelmen kívül hagyja és nem játssza le például a .doc kiterjesztésű Word dokumentumokat, illetve a .dlf kiterjesztésű MP3-fájlokat.
- AAC-, WAV- és PCM-hangfájlok
- DRM-védelemmel ellátott WMA-fájlok (.wav, .m4a, .m4p, .mp4, .aac)
- Veszteség nélkül tömörített formátumú WMA-fájlok

Támogatott MP3-lemezformátumok

- ISO9660, Joliet
- Címhosszúság legfeljebb: 512 karakter (a fájlnev hosszúságától függően)
- Maximális albumszám: 255
- Támogatott mintavételi frekvenciák: 32 kHz / 44,1 kHz / 48 kHz
- Támogatott bitsebességek: 32~320 (kbps), változtatható bitsebességek

9 Hibakeresés



Figyelem

- A készülék borítását megbontani tilos.

Ne próbálja önállóan javítani a készüléket, mert ezzel a garancia érvényét veszíti.

Ha a készülék használata során problémákba ütközik, nézze át az alábbi pontokat, mielőtt szakemberhez fordulna. Ha a probléma továbbra is fennáll, látogasson el a Philips weboldalára (www.philips.com/welcome) Amikor felveszi a kapcsolatot a Philips képviseletével, tartózkodjon a készülék közelében, és készítse elő a készülék típus- és sorozatszámát.

Nincs áram

- Győződjön meg arról, hogy a készülék hálózati kábele megfelelően van csatlakoztatva.
- Ellenőrizze, hogy van-e feszültség a fali aljzatban.
- Energiatakarékossági okokból a rendszer automatikusan kikapcsol, ha 15 perccel az adott műsorszám végét követően semmilyen vezérlőelemet nem használtak.

Kép

Nincs kép

- Ellenőrizze a videocsatlakozást.
- Kapcsolja a TV-készüléket a megfelelő videobemeneti csatormára.
- A progresszív pásztázás aktív, de a TV-készülék nem támogatja a funkció használatát.

Fekete-fehér vagy torz kép

- A lemez nem egyezik a TV színrendszerszabványával (PAL/NTSC).
- Enyhe képtorzulás néha előfordulhat. Ez nem utal meghibásodásra.

- Tisztítsa meg a korongot.
- A kép a progresszív p ásztázás beállítása közben újra eltorzulhat.

A TV-képernyő képpeldaránya nem módosítható; akkor sem, ha a felhasználó állította be a TV kijelzési formátumát.

- A betöltött DVD-lemezek képméretaránya rögzített.
- Egyes TV-ken nem módosítható a képpeldarány.

A lemez nem nagyfelbontású videotartalmat játszik le.

- Győződjön meg róla, hogy a lemez videotartalma nagyfelbontású.
- Győződjön meg róla, hogy a tvkészülék támogatja a nagyfelbontású videotartalmakat.

Hang

A TV-készülékből nem jön hang.

- Győződjön meg róla, hogy az audiókábelek csatlakoznak a TV-készülék audiobemenetéhez.
- Rendelje hozzá a TV-készülék audiobemenetét a TV-készülék megfelelő videobemenetéhez. További részleteket a TV-készülék felhasználói kézikönyvében talál.

Nincs hang, vagy torz a hang

- Állítsa be a hangerőszintet.
- Csatlakoztassa le a fejhallgatót.
- Ellenőrizze, hogy a hangszórók megfelelően csatlakoznak-e.

Az audioeszköz (sztereorendszer/erősítő/vevőkészülék) hangszóróiból nem jön hang.

- Győződjön meg róla, hogy az audiókábelek csatlakoznak az audioeszköz audiobemenetéhez.
- Kapcsolja az audioeszközt a megfelelő audiobemeneti jelforrásra.

Lejátszás

A készülék nem észlel lemezt

- Helyezzen be egy lemezt.
- Ellenőrizze, hogy nem lett-e fordítva behelyezve a lemez.
- Várjon, míg a lencséről elpárolog a kicsapódott nedvesség.
- Cserélje ki vagy tisztítsa meg a lemezt.
- Használjon véglegesített CD-lemezt vagy megfelelő formátumú lemezt.

Nem lehet lejátszani a lemezt

- Helyezzen be egy olvasható lemezt a lejátszási oldalával saját maga felé.
- Ellenőrizze a lemez típusát, a színrendszert és a régiókodeket. Ellenőrizze, hogy a lemezen vannak-e esetleg karcolások vagy foltok.
- A rendszerbeállítás menüből való kilépéshez nyomja meg a SYSTEM MENU gombot.
- Kapcsolja ki a szülői felügyeleti jelszót, vagy módosítsa a lemez besorolását.
- Nedvesség csapódott le a rendszer belsejében. Vegye ki a lemezt, és kb. egy órán keresztül hagyja bekapcsolva a rendszert. Húzza ki, majd csatlakoztassa újra a hálózati csatlakozódugót, majd kapcsolja be ismét a rendszert.
- Energiatakarékossági okokból a rendszer automatikusan kikapcsol, ha 15 perccel az adott műsorszám végét követően semmilyen vezérlőelemet nem használtak.

A távvezérlő nem működik

- Mielőtt megnyomna bármilyen funkcióbillentyűt, a távvezérlővel válassza ki a helyes forrást, ne a főegységgel.
- Csökkentse a távirányító és az egység közötti távolságot.
- Helyezze be az elemet a jelzéseknek (+/-) megfelelő irányú polaritással.
- Cserélje ki az elemet.
- Irányítsa a távvezérlőt közvetlenül az egység érzékelőjére (a készülék előlapján található).

A hang illetve a feliratok nyelve nem állítható be

- A hang i illetve a feliratok nem több nyelven kerülnek fel a lemezre.
- A hang illetve a feliratok nyelvi beállítása le van tiltva a lemezen.

A DivX videofájlokat nem lehet lejátszani.

- Ellenőrizze, hogy a DivX videofájl teljes-e.
- Ellenőrizze, hogy a fájl kiterjesztése megfelelő-e.
- A videotartalomra vonatkozó digitális jogok miatt az USB-tárolóeszközön tárolt tartalom analóg (pl. kompozit, komponens és SCART) videocsatlakozáson nem játszható le. A fájlok lejátszásához másolja a videotartalmat támogatott lemezre.

Egyéb

Rossz minőségű rádióvétel

- Növelje a távolságot a készülék és a TV vagy a videomagnó között.
- Húzza ki teljesen az FM-antennát.
- Csatlakoztasson kültéri FM-antennát.

Az USB-eszközön található egyes fájlok nem játszhatók le

- Az USB-eszközön található mappák vagy fájlok száma meghaladja az előírt értéket. Ez nem utal meghibásodásra.
- A fájlok formátuma nem támogatott.

Az USB-eszköz nem támogatott

- Az USB-tárolóeszköz nem kompatibilis a készülékkel. Próbálkozzon másik eszközzel.

Az időzítő nem működik

- Állítsa be helyesen az órát.
- Kapcsolja be az időzítőt.

Kitörlődött az óra vagy az időzítő beállítása

- Megszakadt a tápellátás vagy ki lett húzva a hálózati kábel.
- Állítsa alaphelyzetbe az órát vagy az időzítőt.

MAGYARORSZÁG

Minőségtanúsítás

A garanciajegyben feltüntetett forgalombahozó vállalat a 2/1984. (III.10.) BkM-IpM együttes rendelet értelmében tanúsítja, hogy ezen készülék megfelel a műszaki adatokban megadott értékeknek.

Figyelem! A meghibásodott készüléket – beleértve a hálózati csatlakozót is – csak szakember (szerviz) javíthatja. Ne tegye ki a készüléket esőnek vagy nedvesség hatásának!

Garancia

A forgalombahozó vállalat a termékre 12 hónap garanciát vállal.

Névleges feszültség 220-240V~
Névleges frekvencia.....50/60Hz

Teljesítmény

maximális.....25 W
készületi állapotban≤0.5 W

Érintésvédelmi osztály II.

Tömeg.....1,35 kg

Befoglaló méretek

szélesség 200 mm
magasság..... 118 mm
mélység..... 210 mm

Rádiórész vételi tartomány

URH.....87,5 - 108 MHz

Erősítő rész

Kimeneti teljesítmény.....2 x 10 W RMS

