

Micro HiFi System

MCM108
MCM108B
MCM108C

Руководство пользователя

Instrukcje obsługi

Uživatelské příručky

Používateľské príručky

Felhasználói útmutatók



PHILIPS

MAGYARORSZ G

Minőség garancia

A garanciajegyben feltüntetett forgalombahozó vállalat a 2/1984. (III.10.) BkM-IpM együttes rendelet értelmében tanúsítja, hogy ezen készülék megfelel a műszaki adatokban megadott értékeknek.

Figyelem! A meghibásodott készüléket – beleértve a hálózati csatlakozót is – csak szakember (szerviz) javíthatja. Ne tegye ki a készüléket esneknek vagy nedvesség hatásának!

Garancia

A forgalombahozó vállalat a termékre 12 hónap garanciát vállal.

NOvleges feszültség 220-230 V/50 Hz
Elemes működéshez 1 x CR2032
NOvleges frekvencia 50 Hz (vagy 50-60 Hz)

Teljesítmény

maximális 18 W
NOvleges < 10 W
készenléti állapotban < 3 W

Érintésvédelmi osztály II.

Tömeg 4.9 kg

Befoglaló méretek

szélesség 150 mm
magasság 150 mm
mélység 220 mm

Rádiórész vételi tartomány

URH 87,5 – 108 MHz
MW 531 – 1602 KHz

Erősítő rész

Kimeneti teljesítmény 2 x 2 W RMS

ČESKA REPUBLIK

Vystraha! Tento přístroj pracuje s laserovým paprskem. Při nesprávné manipulaci s přístrojem (v rozporu s tímto návodem) může dojít k nebezpečnému ozáření. Proto přístroj za chodu neotevírejte ani nesnímejte jeho kryty. Jakoukoli opravu vždy svěťte specializovanému servisu.

Nebezpečí! Při sejmutí krytů a odjištění bezpečnostních spínačů hrozí nebezpečí neviditelného laserového záření!

Chraňte se před přímým zásahem laserového paprsku.

Záruka: Pokud byste z jakéhokoli důvodu přístroj demontovali, vždy nejdříve vytáhněte síťovou zástrčku.

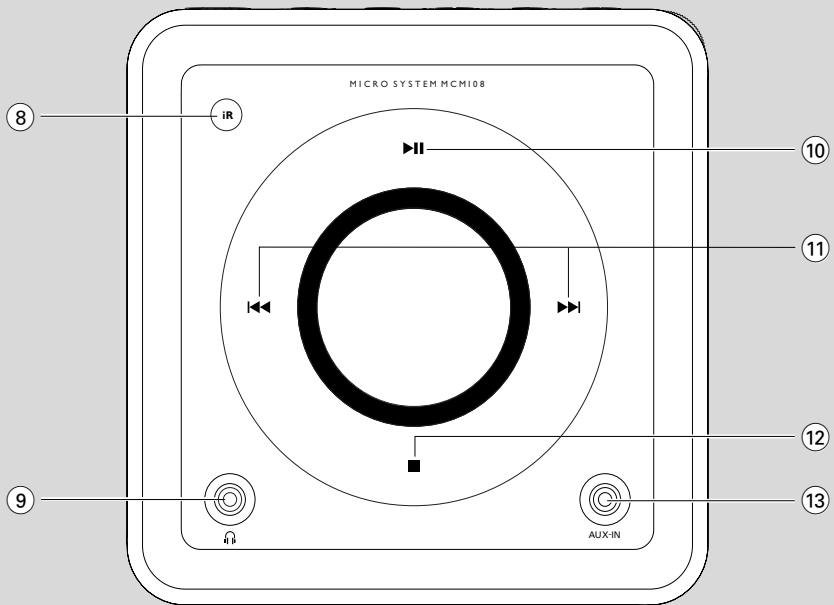
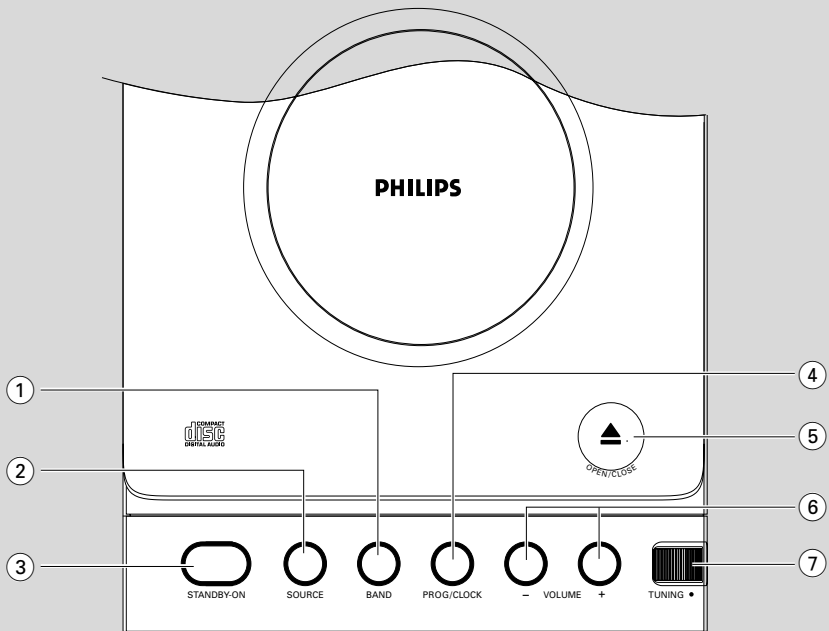
Přístroj chraňte před jakoukoli vlhkostí i před kapkami

SLOVAK REPUBLIC

Prístroj sa nesmie používať v mokrom a vlhkom prostredí! Chráňte pred striekajúcou a kvapkajúcou vodou!

CAUTION

Use of controls or adjustments or performance of procedures other than herein may result in hazardous radiation exposure or other unsafe operation.



Všeobecné informácie

Pre ochranu životného prostredia	45
Príslušenstvo dodávané s prístrojom	45
Informácie o bezpečnosti prevádzky prístroja	45

PRÍPRAVA

Prípoje na zadnej strane prístroja	46–47
Skôr ako použijete diaľkový ovládač	47
Výmena batérie (lítium CD2032) v diaľkovom ovládači	47

OVLÁDACIE GOMBÍKY

Ovládacie gombíky na prístroji a na diaľkovom ovládači	48
---	----

ZÁKLADNÉ FUNKCIE

Zapojenie systému	49
Úspora energie: automatické prepnutie do pohotovostného stavu	49
Nastavenie sily a charakteru zvuku	49

Diskové/MP3 operácie

Reprodukcia CD	50
Základné ovládacie prvky prehrávania	50
Prehrávanie disku MP3	50
Rôzne spôsoby reprodukcie: SHUFFLE a REPEAT	50
Programovanie skladieb	50
Kontrola programu	50
Zotrenie programu	51

Rádioprijímač

Ladenie rozhlasových staníc	52
-----------------------------------	----

Iné pripojenie

Poáúvanie externého zdroja	52
----------------------------------	----

Údržba

.....	52
-------	----

Hodiny/časový spínač

Nastavenie hodín	53
Nastavenie časového spínača TIMER	53
Zapnutie a vypnutie časového spínača TIMER	53
Zapnutie a vypnutie usínacej funkcie SLEEP	53

Technické parametre

.....	54
-------	----

Odstraňovanie chýb

.....	55
-------	----

Prístroj odpovedá predpisom Európskeho spoločenstva o poruchách v rádiových frekvenciách.

Príslušenstvo dodávané s prístrojom

- 2 reproduktory
- Dialkový ovládač (s batériou)
- MW anténa

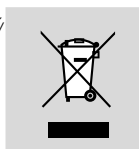
Informácie o bezpečnosti prevádzky prístroja

Prístroj je zabalený do nadbytočných obalov. Urobili sme všetko preto, aby obal mohol byť rozdelený na tri rovnorodé materiály: kartón (obaly), polystyrol (protinárzavové vložky) a polyetylén (vrecká, ochranná fólia).

Prístroj je vyrobený z takých materiálov, ktoré je možné znovu použiť, ak demontáž vykonáva špeciálne vybavená odborná firma. Obalový materiál, použité batérie a už nepoužiteľný prístroj vložte, prosím, podľa miestnych predpisov a zvyklostí do nádob na odpadky.

Likvidácia odpadkov

Produkt je navrhnutý a vyrobený za použitia veľmi kvalitných materiálov a komponentov, ktoré je možné recyklovať a znovu použiť.



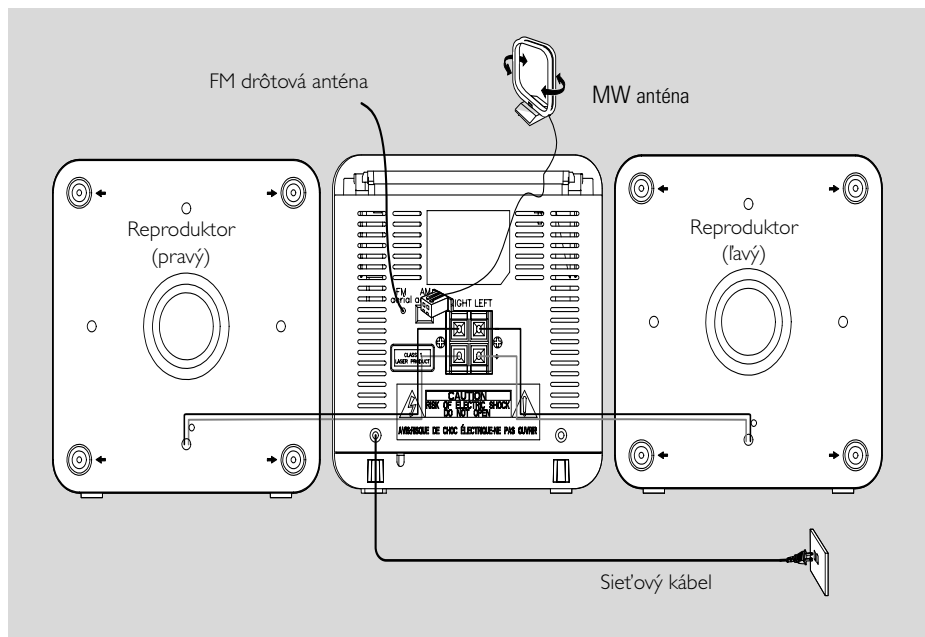
Keď je k produktu pripevnený symbol s preškrtnutým košom, znamená to, že je produkt krytý európskou smernicou 2002/96/EC

Informujte sa o miestnom triedenom zbernom systéme pre elektrické produkty.

Riadte sa miestnymi pravidlami a nelikvidujte staré produkty spolu s bežným odpadom. Správna likvidácia starého produktu pomôže zabrániť prípadným negatívnym následkom pre životné prostredie a ľudské zdravie.

Informácie o bezpečnosti prevádzky prístroja

- Pred použitím prístroja sa presvedčte, či napätie miestnej siete odpovedá hodnote uvedenej na štítku (alebo vedľa meniča napätia). Ak tomu tak nie je, obráťte sa na predajňu alebo na servis. Štítko nájdete na zadnej strane prístroja. Prístroj umiestnite na hladký, tvrdý a pevný povrch.
- Umiestnite prístroj tak, aby bola zabezpečená ventilácia, ochráňte tým prístroj pred prehriatím. Za a nad prístrojom ponechajte aspoň 10 cm (4 palce), po stranách prístroja aspoň 5 cm (2 palce).
- Ventilácia a voľný priechod vzduchu nesmú byť obmedzené zakrytím vetracích otvorov predmetmi, ako sú noviny, obrúsky, záclony a podobne.
- Chráňte prístroj, napájacie články a platne pred extrémnou vlhkosťou, dažďom, pieskom a takými vysokými teplotami, ktoré bývajú v blízkosti vykurovacích telies alebo na mieste vystavenom priamemu slnečnému žiareniu.
- Na prístroj nedávajte žiadne zdroje otvoreného ohňa, ako napríklad horiace sviečky.
- Na prístroj nedávajte žiadne predmety naplnené tekutinou, ako napríklad vázy.
- Ak sa prístroj dostane z chladu do tepla alebo do vlhkého prostredia, laserová optika prístroja sa zahmlí. Prehrávač CD nebude v tomto prípade správne fungovať. Ponechajte prístroj zapnutý asi hodinu tak, že nevložíte platňu, potom bude možná normálna prevádzka.
- Mechanické súčasti prístroja majú samomazací povrch, preto sa nesmú ani olejovať ani mazať.
- I v prípade, že prepojíte systém do pohotovostného stavu, spotrebúva energiu. Ak si želáte prístroj celkom odpojiť od siete, vytiahnite zástrčku sieťového kabeľu zo zásuvky.



Prípoje na zadnej strane prístroja

Typový štítok je umiestnený na zadnej strane systému.

A Power

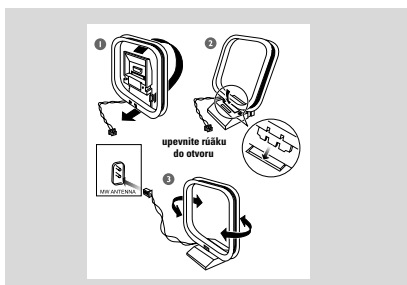
– Predtým, ako zasuniete sieťový kábel do zásuvky presvedčte sa, či sú všetky ostatné prípoje v poriadku.

UPOZORNENIE!

- Aby ste dosiahli optimálneho výkonu, používajte vždy iba originálny sieťový kábel.
- Ak je prístroj pod napätím, nerealizujte žiadne nové prípoje a nemodifikujte prípoje už realizované.

B Anténa Pripojenie

MW anténa



FM anténa

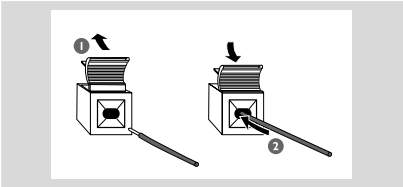
Nie je nutné pripojiť anténu FM, pretože je integrovaná v systéme.

- Anténu umiestnite v čo najväčšej vzdialenosti od televízora, videorekordéru a iných zdrojov vysielania

C Pripojenie reproduktorov

Predné reproduktory

Vodiče reproduktora zasuňte do výstupu SPEAKERS, pravý do prípoja označeného „RIGHT“, ľavý do „LEFT“, drôt (označený červenou farbou) do „+“ a drôt (označený čiernou farbou) do „-“.



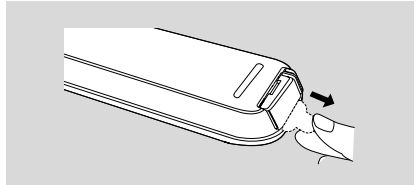
- Neizolované časti vodiča reproduktora zasuňte podľa obrázka.

Poznámky:

- Optimálne ozvučenie dosiahnete, ak budete používať vždy výhradne reproduktory dodávané s prístrojom.
- Nikdy nepripojujte viac ako jeden reproduktor do párového výstupu +/-.
- Nikdy nepripojujte taký reproduktor, ktorý má meniu impedanciu ak o je impedancia reproduktorov dodávaných s prístrojom. Informácie nájdete v tejto ulíivate sk ej príručke v časti TECHNICKÉ ÚDAJE.

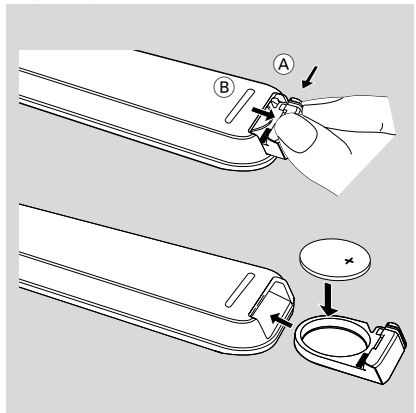
Skôr ako použijete diaľkový ovládač

- 1 Stiahnite umelú ochrannú vrstvu umelá ochranná vrstva.
- 2 Vyberte si zdroj, ktorý chcete ovládať. Výber vykonajte stlačením tlačidla pre výber zdroja na diaľkovom ovládači (napríklad CD, TUNER).
- 3 Potom si môžete vybrať požadovanú funkciu (napríklad ►, ◀, ▶).



Výmena batérie (lítium CD2025) v diaľkovom ovládači

- 1 Posuňte tlačidlo (A) jemne doľava pravý.
- 2 Vyberte diel s batériou (B) .
- 3 Vložte novú batériu a celý diel s batériou vložte naspäť na pôvodné miesto.



UPOZORNENIE!

Napájacie články obsahujú chemikálie, preto ich odhadzujte výhradne do určených nádob na odpadky.

OVLÁDACIE GOMBÍKY

Ovládacie gombíky na prístroji a na diaľkovom ovládači

① BAND

- pre Tuner..... (iba na zariadení) - vyberie vlnové pásmo.

② SOURCE (CD/ TUNER/ AUX)

- vypnutie prístroja.
- voľba niektorého zo zvukových zdrojov: CD/ FM/ MW/ AUX.

③ STANDBY-ON / ⏻

- zapojenie prístroja do pohotovostného stavu/ zapnutie.

④ PROG/CLOCK

pre CD programovanie skladieb a kontrola programu.

pre clock nastaví funkciu hodín.

⑤ OPEN•CLOSE

- otvorenie/zatvorenie priestoru pre CD.

⑥ VOLUME – / +

- nastavenie sily zvuku.

⑦ TUNING ●

- ladenie rozhlasových staníc.

⑧ IR SENSOR

- infračervený senzor diaľkového ovládača.

⑨ 🎧

- pripoj slúchadiel.

⑩ ▶ ||

CD zapojenie a prerušenie reprodukcie CD.

⑪ ⏮ / ⏭

- postup na začiatok aktuálnej/ predchádzajúcej/ nasledujúcej skladby.
- hľadanie smerom späť alebo dopredu na CD v rámci jednej skladby/v rámci CD.

⑫ STOP ■

- zastavenie reprodukcie CD a zotrenie programu CD.

⑬ AUX IN

- pripája k externému zvukovému zdroju.

⑭ MUTE

- prechodné vypnutie a opätovné zapojenie zvuku.

⑮ REPEAT

- opakovanie reprodukcie jednej skladby/ programu CD/ celej CD.

⑯ SHUFF (SHUFFLE)

- reprodukcia skladieb CD v náhodne volenom poriadku.

⑰ SLEEP

- zapojenie a vypnutie usínacej funkcie, voľba dĺžky usínania.

⑱ TIMER

- prechodné vypnutie a opätovné zapojenie zvuku.

⑲ ALBUM ▼ ▲

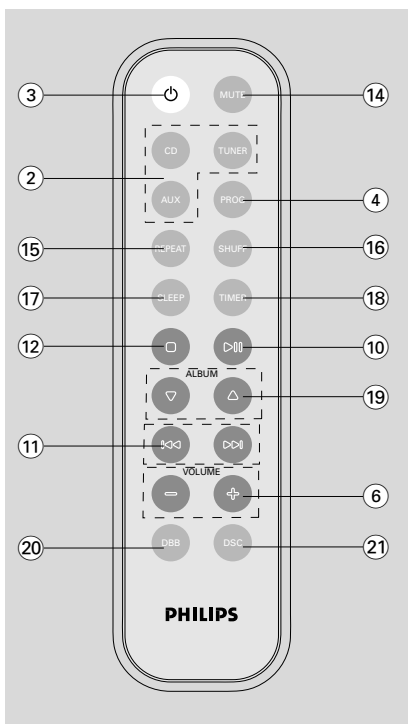
- pre MP3 disc.....Výber albumu z disku MP3.

⑳ DBB

- (Dynamic Bass Boost) enhances the bass.

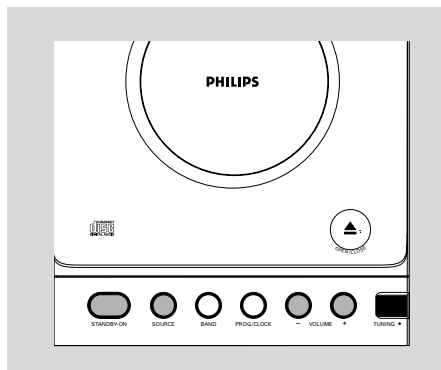
㉑ DSC

- (Digital Sound Control) zvýraznenie zvukového efektu podľa charakteru hudby: JAZZ/POP/CLASSIC/ROCK.



Poznámky k diaľkovému ovládaču:

- Najprv zvolte zvukový zdroj, ktorý si želáte ovládať tak, že na diaľkovom ovládači stisnete gombík tohto zdroja (napr. CD alebo TUNER, atď.).
- Potom zvolte príslušnú funkciu ▶, ⏮, ⏭ atď.).



Dôležité:

Predtým, ako začnete prístroj používať, vykonajte prípravné práce.

Zapojenie systému

- Stisnutím gombíka **STANDBY-ON** (⏻ na pilocie).
→ Systém zapojí naposledy zvolený zvukový zdroj.
- Nacišnij **SOURCE (CD, TUNER alebo AUX)** na pilocie).
→ Systém zapojí zvolený zvukový zdroj.

Ak si želáte zapojiť prístroj do pohotovostného stavu

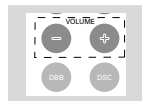
- stisnutím gombíka **STANDBY-ON** (⏻ na pilocie).
→ Zobrazia sa hodiny.

Úspora energie: automatické prepnutie do pohotovostného stavu

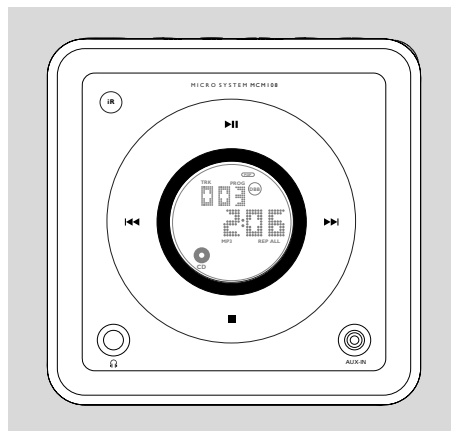
Prístroj šetrí energiu tak, že sa 15 minút potom, čo páska alebo CD dohrá, automaticky prepne do pohotovostného stavu, s výnimkou prípadu, keď medzitým stisnete nejaký gombík.

Adjusting volume and sound

- 1 Ak si želáte zoslabiť zvuk, otáčajte regulátor **VOLUME - / +** to increase or decrease volume.
→ Display shows the volume level  na prístroji v protismere pohybu hodinových ručičiek, ak si želáte zvuk zosilniť, otáčajte ho v smere pohybu hodinových ručičiek.
 - 2 Stisnite na prístroji alebo na diaľkovom ovládači jedenkrát alebo niekoľkokrát gombík regulátora charakteru zvuku **DSC**, až sa na displeji zobrazí označenie žiadaného charakteru zvuku: **JAZZ / POP / CLASSIC / ROCK**.
 - 3 Stisnutím gombíka **DBB** (na pilocie) je možné zapojiť a vypnúť dynamické zvýraznenie basových tónov.
→ Ak je funkcia **DBB** zapnutá, na displeji sa zobrazí
 - 4 Ak si želáte na chvíľu vypnúť zvuk, stisnite na diaľkovom ovládači gombík **MUTE**.
→ Reprodukcia pokračuje, zvuk nie je počuť a na displeji sa zobrazí nápis **MUTE**.
- Ak si želáte znovu zapojiť zvuk, musíte:
- buď znovu stisnúť gombík **MUTE** ;
 - alebo zmeniť nastavenie sily zvuku.
 - zmeňte zdroj.

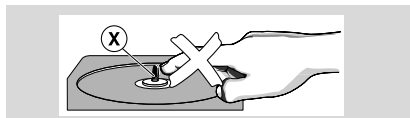


Diskové/MP3 operácie



DĽE IT !

– Nik y sa ne o ka e o ovky re r va a iskov CD.

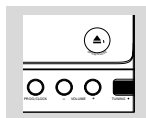


Vkladanie disk

Týmto prehrávačom CD je možné reprodukovat audio CD, včítane záznamových a prepisovateľných CD..

- CD-ROM, CD-I, CDV, VCD, DVD a počítačové CD však nie je možné použiť.

- 1 Zvoľte zvukový zdroj **CD**.
- 2 Stisnutím gombíka **OPEN/CLOSE**▲ otvorte priestor pre CD.
→ Keď otvoríte priestor pre CD, zobrazí sa nápis **OPEN**.



- 3 Vložte CD etiketou smerom hore a stisnutím gombíka **OPEN/CLOSE**▲ zatvorte priestor pre CD.
→ Keď prehrávač CD prečíta obsah CD, zobrazí sa nápis **REAR**, zobrazia sa celkový počet skladieb a čas prehrávania (alebo celkový počet albumov a skladieb pre disk MP3).

Základné ovládacie prvky prehrávania

Reprodukcia CD

- Stisnutím gombíka **▶||** zapojte reprodukciu.
→ Počas reprodukcie CD sa na displeji zobrazí poradové číslo práve reprodukovanej skladby a doba od začiatku reprodukcie.

Voľba inej skladby

- Stisnutím gombíka **◀◀▶▶** až sa poradové číslo hľadanej skladby zobrazí na displeji.

Vyhľadanie melódie v rámci jednej skladby

- 1 Podržte stisnutý gombík **◀◀▶▶**.
→ CD bude reprodukována rýchlejšie a so slabším zvukom.
- 2 Keď nájdete hľadanú melódiu, uvoľnite gombík **◀◀▶▶**.
→ Reprodukcia pokračuje štandardným spôsobom.

Prerušenie prehrávania

- Stisnutím gombíka **▶||**.
→ Pri prerušení reprodukcie displej strnie a doba od začiatku reprodukcie bliká.
→ Ak si želáte v reprodukciu pokračovať, stisnite znovu gombík **▶||**.

Zastavenie prehrávania

- Stisnutím gombíka **■**.

Poznámka: Reprodukcia CD sa ukončí aj v prípade, je:

- otvoríte priestor pre CD.
- CD dohrá do konca.
- Vyberte iný zdroj: **TUNER** or **AUX**.
- **AUX** [vonkaj ívstup] alebo vypnutie .

Prehrávanie disku MP3

- 1 Vložte disk MP3.
→ Doba čítania disku môže prekročiť 10 sekúnd z dôvodu veľkého množstva skladieb skompilovaných na jednom disku.
→ Zobrazí sa nápis "xx x xx". xx x predstavuje aktuálne číslo albumu a xx predstavuje aktuálne číslo titulu.
- 2 Stlačením tlačidla **ALBUM** ▼ ▲ vyberte požadovaný album.

- 3 Stlačením tlačidla **◀◀▶▶** vyberte požadovaný titul.
→ Číslo albumu sa zmení pri posunutí na prvú skladbu albumu stlačením **◀◀** alebo poslednú skladbu albumu stlačením **▶▶**.
- 4 Stlačením tlačidla **▶||** spustíte prehrávanie.
- Stlačením tlačidla **ALBUM ▼ ▲** počas prehrávania zobrazíte názov albumu a titulu.

Podporované formáty diskov MP3:

- ISO9660, Joliet, UDF 1,5
- Maximálny počet titulov: 516 (závisí od dĺžky názvu súboru)5
- Maximálny počet albumov: 99
- Podporované vzorkovacie frekvencie: 32 kHz/44,1 kHz/48 kHz
- Podporované bitové rýchlosti: 32 až 256 (kb/s), premenlivé bitové rýchlosti

Rôzne spôsoby reprodukcie: SHUFFLE a REPEAT

Pred začiatkom alebo počas reprodukcie je možné zvoliť rôzne spôsoby reprodukcie a je možné prepnúť z jedného spôsobu reprodukcie na druhý.

SHUFFLE reprodukcia celej CD skladieb programu v náhodne zvolenom poriadku

REPEAT ALL ... opakovanie reprodukcie celej CD/programu

REPEAT opakovanie reprodukcie aktuálnej skladby.

REPEAT ALB ... opakovanie všetkých skladieb v aktuálnom albume (iba MP3).

- 1 Žiadaný spôsob reprodukcie zvolíte tak, že podržíte stisnutý gombík **SHUFF** alebo **REPEAT** na pilocie pred začiatkom alebo počas reprodukcie, až sa na displeji zobrazí jej označenie.
- 2 Z pozície STOP zapojte reprodukciu stisnutím gombíka **▶||** (na pilocie **▶||**).
→ Ak zvolíte funkciu SHUFFLE, reprodukcia sa okamžite zapojí.
- 3 Ak si želáte vrátiť sa k štandardnému spôsobu reprodukcie, podržte gombík **SHUFF** alebo **REPEAT** na pilocie stisnutý, až označenie spôsobu reprodukcie SHUFFLE/REPEAT z displeja zmizne.
- Zvolený spôsob reprodukcie je možné zotrieť aj stisnutím gombíka **■**.

Poznámka:

- Funkcie **SHUFFLE** a **REPEAT** nie je možné používať zároveň.
- V režime programu nie je možné aktivovať prehrávanie v náhodnom poradí.

Programovanie skladieb

V pozícii STOP zvolíte a naprogramujete skladby CD v ľubovoľnom poriadku. Ktorúkoľvek skladbu je možné uložiť do pamäti aj niekoľkokrát. Do pamäte môžete uložiť až 20 skladieb (10 pre disk MP3).

- 1 Gombíkom **◀◀ ▶▶** zvolíte poradové číslo žiadanej skladby.
- Pri prehrávaní súborov MP3, môžete stlačiť **ALBUM ▼ ▲** čím zvolíte požadovaný album, a potom stlačením vyberte **◀◀ ▶▶** požadovanú skladbu.
- 2 Stisnutím gombíka **PROGRAM** (alebo **PROG/CLOCK** iba na zariadení) uložíte nastavenie.
→ Displej: bliká **PROG** a nakrátko sa zobrazí **FF** a potom číslo zvolenej skladby (a číslo zvoleného albumu skladieb MP).
- 3 Opakovaním 1–2. kroku voľte a ukladajte do pamäti ďalšie skladby.
→ Ak sa pokúsite do pamäti uložiť viac ako 20 (10 pre disk MP3) skladieb, na displeji sa zobrazí označenie **FULL**.
- 4 Stisnutím gombíka **▶||** zapojte reprodukciu programu CD.

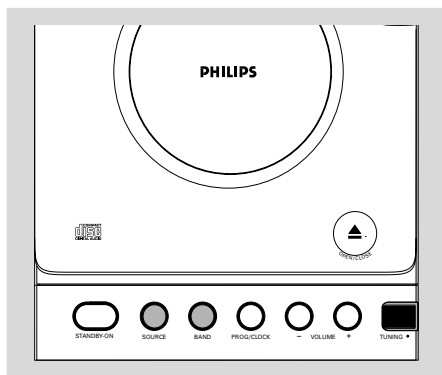
Kontrola programu

- Zastavte prehrávanie a opakovane stláčajte tlačidlo **PROGRAM** (alebo **PROG/CLOCK** iba na zariadení).
→ Displej najskôr zobrazí programovú sekvenciu a potom číslo uloženej skladby (a číslo albumuskładieb MP3).
- Kontrolu programu zakončíte stisnutím gombíka **■**.


Zotrenie programu

Program je možné zotrieť nasledujúcim spôsobom:

- v pozícii STOP stisnete jedenkrát gombík **■** ;
- počas reprodukcie stisnete dvakrát gombík **■** ;
- otvoríte priestor pre CD;
→ Nápis **PROG** zhasne.



Ladenie rozhlasových staníc

- 1 Zvoľte zvukový zdroj **TUNER**.
→  sa hodiny.
- 2 Stlačením alebo opakovaným stláčaním **BAND** (**TUNER** na diaľkovom ovládaní) zvolíte požadované vlnové pásmo.
- 3 ladenie rozhlasových staníc. **TUNING** ● .
→ Displej zobrazí frekvenciu naladenej rozhlasovej stanice.

Užitočné rady:

Zlepsenie príjmu rádiového signálu:

- Na príjem FM úplne rozotiahnite cievkovú anténu na zadnej strane zariadenia, aby sa dosiahol optimálny príjem.

Poúvanie externého zdroja

Zvuk pripojeného externého zariadenia môžete počúvať cez reproduktory vášho systému.

- 1 Zvoľte zvukový zdroj **AUX**.
- 2 Az MCM108 kėsžülék 3,5 mm-es AUX csatlakozóját (a hátsó panelon) bemenő vonal kábellet (nem tartozék) csatlakoztassa egy külső lejátszó AUDIO OUT vagy fejhallgató aljzatához (mint pl. CD lejátszó vagy VCR).

ÚDRŽBA

Čistenie krytu prístroja

- Prístroj čistite iba ľahko navlhčenou mäkkou handričkou. Nepoužívajte prípravky obsahujúce alkohol, denaturovaný lieh, čpavok alebo mechanické čistiace prostriedky.

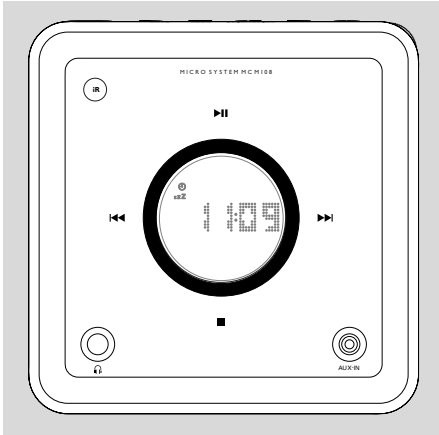
Čistenie platní

- Znečistené platne čistite mäkkou handričkou. Otierajte ich ľahmi od stredu platne k jej okraju.
- Nepoužívajte na čistenie platní rozpúšťadlo, napr. benzín, riedidlo a žiadne chemické čistiace prostriedky ani antistatický spray na čistenie gramofónových platní.



Čistenie optiky CD

- Po dlhšom používaní sa optika CD môže zaprášiť. Aby kvalita záznamu zostala dobrá, musíte optiku CD očistiť špeciálnym čistiacim prostriedkom Philips CD Lens Cleaner alebo iným podobným špeciálnym čistiacim prostriedkom.



Nastavenie hodín

- 1 V pohotovostnom stave stisnete gombík **PROG/CLOCK**.
→ Číslice celých hodín blikajú.
- 2 Otáčaním regulátora **◀▶** v smere chodu hodinových ručičiek je možné meniť hodnotu nastavenie celých hodín smerom hore.
- 3 Stisnete znovu gombík **PROG/CLOCK**.
→ Číslice minút blikajú.
- 4 Otáčaním regulátora **◀▶** v smere chodu hodinových ručičiek je možné meniť hodnotu nastavenie minút smerom hore.
- 5 Nastavenie potvrdíte stisnutím gombíka **PROG/CLOCK**.

Poznámka:

– ak neboli hodiny nastavené, zobrazí sa --:--.

Nastavenie časového spínača TIMER

- Prístroj je možné použiť aj ako budíka tak, že vo vopred nastavenom čase sa zapne prehrávač CD, magnetofón alebo rádioprijímač. Časový spínač je možné použiť iba v prípade, že sú nastavené hodiny.
- Ak nestisnete pri nastavovaní počas zhruba 90 sekúnd žiadny gombík, prístroj vystúpi z funkcie nastavenia časového spínača.
- 1 V ľubovoľnej funkcii podržte gombík **TIMER** na pilocie stisnutý zhruba 2 sekundy.

- 2 Stlačte **◀▶** (alebo **CD / TUNER** na pilocie) pre výber zdroja zvuku.
- 3 Stisnutím gombíka **TIMER** potvrdíte voľbu.
→ Číslice hodinového údajá blikajú.
- 4 Stisnutím gombíka **◀▶** / **▶▶** v smere chodu hodinových ručičiek je možné meniť hodnotu nastavenie celých hodín smerom hore.
- 5 Stisnite znovu gombík **TIMER**.
→ Číslice hodinového údajá blikajú.
- 6 Stisnutím gombíka **◀▶** / **▶▶** v smere chodu hodinových ručičiek je možné meniť hodnotu nastavenie minút smerom hore.
- 7 Nastavenie potvrdíte stisnutím gombíka **TIMER**.
→ Časový spínač je týmto nastavený a zapnutý.

Poznámka:

– Ak je zvolený režim CD a v CD prehrávači sa nenachádza CD alebo je CD chybné, zvolí sa automaticky TUNER.

– Pri dosiahnutí času zobudenia sa systém spustí s úrovňou hlasitosti 12.

Zapnutie a vypnutie časového spínača TIMER

- V pohotovostnom stave alebo počas reprodukcie stisnete jedenkrát gombík **TIMER**.
→ Ak je časový spínač zapnutý, na displeji sa zobrazí nápis ak nie je zapnutý, nápis sa nezobrazí.

Activating and deactivating SLEEP

Časový spínač usínacej funkcie umožňuje automatické vypnutie prístroja po uplynutí vopred nastavenej doby. Časový spínač usínacej funkcie je možné použiť iba v prípade, že sú nastavené aj hodiny.

- Stisnite na diaľkovom ovládači jedenkrát alebo niekoľkokrát gombík **SLEEP**.
→ Na displeji sa zobrazí nápis **SLEEP** a jedna z voliteľných dĺžok usínania: 15, 30, 45, 1, 2, 3, 4, 5...ak zvolíte niektorú z hodnôt.
- Ak si želáte funkciu vypnúť, stisnite na diaľkovom ovládači jedenkrát alebo niekoľkokrát gombík **STANDBY ON** na prístroji alebo na diaľkovom ovládači.



Technické údaje

ZOSILŇOVAČ

Výkon	2 x 2W RMS
Pomer signál/šum	≥ 62 dBA (IEC)
Frekvenčný prenos	60 – 16000 Hz, ± 3 dB
Impedancia, reproduktory	8 Ω
Impedancia, slúchadlá	32 Ω – 1000 Ω

Prehrávač CD

Frekvenčná oblasť	20 – 20000 Hz
Pomer signál/šum	75 dBA

Rádioprijímač

FM vlnové pásmo	87.5 – 108 MHz
MW vlnové pásmo	531 – 1602 kHz
Čítlivosť pre 75 W	
– mono, 26 dB pomer signál/šum	2.8 μV
– stereo, 46 dB pomer signál/šum	61.4 μV
Separácia kanálov	≥ 28 dB
Úplné harmonické skreslenie	≤ 5%
Frekvenčný rozsah	63 – 12500 Hz (± 3 dB)
Pomer signál/šum	≥ 50 dB

Reproduktory

Basový reflexný systém	
Rozmery (šírka x výška x hĺbka).....	150 x 150 x 200 (mm)

Prijímač

Sieťové napätie	220 - 230V / 50 Hz
Rozmery (šírka x výška x hĺbka)	150 x 150 x 220 (mm)
Hmotnosť (s reproduktormi/bez reproduktorov)	ok. 4.9 / 2.3 kg
Pohotovostný	< 3 W

Právo na zmenu technických údajov a vzhľadu prístroja bez predchádzajúceho upozornenia vyhradené.

UPOZORNENIE

Nikdy sa nepokúšajte sami opraviť prístroj, pretože tým stratíte právo na záruku. Neotvárajte kryt prístroja, aby Vás nezasiahol elektrický prúd.

V prípade akejkoľvek chyby, predtým ako odnesiete prístroj do opravovne, skontrolujte ho podľa nižšie uvedených bodov. Ak sa Vám nepodarí problém podľa našich návrhov vyriešiť, obráťte sa na distribútora alebo na servis.

Problém	Riešenie
Nápis "NO CD".	<ul style="list-style-type: none">✓ Vložte platňu.✓ Presvedčte sa, či platňa nie je vložená obrátene.✓ Počkajte, kým sa odparí vlhkosť a optika sa vyjasní.✓ Vymeňte alebo očistite platňu, pozri „Údržba“.✓ Použite finalizovanú CD-RW alebo správny formát MP3-CD platne.
Zlý príjem vysielania.	<ul style="list-style-type: none">✓ Ak je signál príliš slabý, nastavte anténu alebo pripojte externú anténu, aby bol príjem lepší.✓ Umiestnite systém Mini HiFi vo väčšej vzdialenosti od televízora, videorekordéru.
Prístroj nereaguje na žiadny gombík.	<ul style="list-style-type: none">✓ Vytiahnite sieťový kábel zo zásuvky, znovu ho do nej zasunúť a zapnite prístroj.
Zvuk nie je počuť alebo je veľmi slabý.	<ul style="list-style-type: none">✓ Nastavte hlasitosť.✓ Odpojte slúchadlá.✓ Presvedčte sa, či sú reproduktory pripojené správne.✓ Presvedčte sa, či neizolovaná časť vodičov reproduktorov je zasunutá.✓ Dajte pozor aby MP3-CD bola zazmenaná v rozmedzí 32-256 kbps bitovej prenosnej rýchlosti so vzorkovacími frekvenciami pri 48 kHz, 44,1 kHz alebo 32 kHz.
Zvuk z ľavej a pravej strany znie opačne.	<ul style="list-style-type: none">✓ Skontrolujte pripojenie a umiestnenie reproduktorov.
Diaľkový ovládač nefunguje správne.	<ul style="list-style-type: none">✓ Predtým, ako stisnete gombík (▶, ◀, ▶) žiadanej funkcie, zvoľte zvukový zdroj (napríklad CD alebo TUNER).✓ Znížte vzdialenosť medzi diaľkovým ovládačom a systémom.✓ Napájacie články vložte so správnou polaritou (označenie +/-).✓ Vymeňte napájacie články.✓ Diaľkový ovládač nasmerujte na infračervený senzor systému.
Časový spínač nefunguje.	<ul style="list-style-type: none">✓ Nastavte správne hodiny.✓ Podržte stisnutý gombík TIMER zapojte časový spínač.
Nastavenie hodín/časového spínača sa vymazalo	<ul style="list-style-type: none">✓ Došlo k výpadku napätia alebo bol sieťový kábel vytiahnutý zo zásuvky. Nastavte hodiny/časový spínač.

Meet Philips at the Internet
<http://www.philips.com>

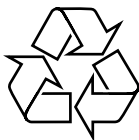
Русский

Polski

Česky

Slovensky

Magyar



MCM108
MCM108B
MCM108C

