

Завжди готові Вам допомогти

Зареєструйте свій вибір і отримайте підтримку тут:
www.philips.com/support

BTB2370



Посібник користувача

PHILIPS

Зміст

1 Важлива інформація	2	7 Інформація про вибір	19
Безпека	2	Технічні характеристики	19
		Відомості про можливості відтворення з USB-пристроїв	20
2 Мікросистема	3	Підтримувані формати диска MP3	20
Вступ	3	Типи програм RDS	20
Комплектація упаковки	3		
Огляд головного блоку	4	8 Усунення несправностей	22
Огляд пульта дистанційного керування	5		
		9 Примітка	24
3 Початок роботи	7	Відповідність стандартам	24
Під'єднання гучномовців	7	Турбота про довкілля	24
Під'єднання FM-антени	7	Догляд за виробом	25
Під'єднання до джерела живлення	8		
Підготовка пульта дистанційного керування до роботи	8		
Демонстрація функцій	8		
Налаштування годинника	8		
Увімкнення	9		
4 Відтворення	10		
Відтворення з диска	10		
Відтворення вмісту з USB-пристрою	10		
Керування відтворенням	10		
Перехід до доріжки	11		
Програмування доріжок	11		
Відтворення з пристроїв з увімкненою функцією Bluetooth	11		
5 Прослуховування радіо	13		
Прослуховування радіо стандарту DAB+	13		
Прослуховування FM-радіо	14		
6 Інші функції	17		
Налаштування таймера увімкнення	17		
Налаштування таймера сну	17		
Прослуховування музики, збереженої на зовнішньому пристрої	17		
Заряджання пристроїв	18		

1 Важлива інформація

Безпека

- Довкола пристрою має бути достатньо вільного простору для вентиляції.
- Використовуйте лише насадки чи аксесуари, вказані виробником.
- **ПОПЕРЕДЖЕННЯ** щодо використання батареї – Для запобігання витіканню батареї, що може спричинити тілесні ушкодження, пошкодження майна чи виробу:
 - Встановлюйте батарею належним чином, враховуючи значення полярності + та -, як це вказано на виробі.
 - Якщо Ви не плануєте користуватися виробом тривалий час, батарею слід вийняти.
 - Батарею слід оберігати від надмірної дії тепла (наприклад сонячних променів, вогню тощо).
- Уникайте витікання чи розбризкування води на пристрій.
- Не ставте на пристрій жодних речей, які можуть пошкодити його (наприклад, ємності з рідиною, запалені свічки тощо).
- Якщо для вимикання пристрою використовується штепсельна вилка або штепсель, слід стежити за його справністю.



Попередження

- У жодному разі не знімайте корпус пристрою.
- Деталі цього пристрою не можна змащувати.
- У жодному разі не ставте пристрій на інше електричне обладнання.
- Зберігайте пристрій подалі від прямих сонячних променів, джерел відкритого вогню або тепла.
- Не дивіться на промені лазера всередині пристрою.
- Слідкуйте за тим, щоб кабель живлення, штекер чи адаптер завжди можна було легко від'єднати від електромережі в разі потреби.

2 Мікросистема

Вітаємо вас із покупкою та ласкаво просимо до клубу Philips! Щоб у повній мірі скористатися підтримкою, яку пропонує компанія Philips, зареєструйте свій виріб на веб-сайті www.philips.com/welcome.

Вступ

Завдяки цьому пристрою можна:

- слухати аудіо на дисках, пристроях Bluetooth, USB-накопичувачах або інших зовнішніх пристроях;
- слухати радіостанції DAB (цифрового аудіомовлення) або FM.

Можна насолоджуватися одним із таких звукових ефектів:

- **Balance** (Баланс), **Clear** (Чіткий), **Powerful** (Потужний), **Warm** (Теплий) and **Bright** (Яскравий)

Пристрій підтримує такі формати носіїв:

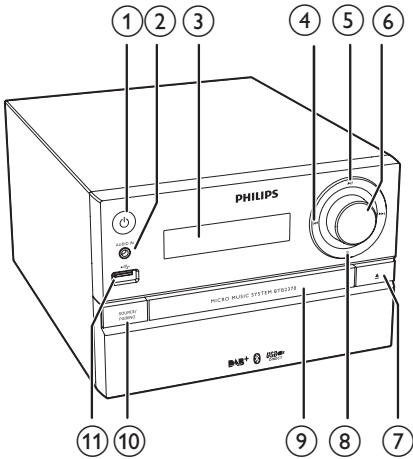






Комплектація упаковки

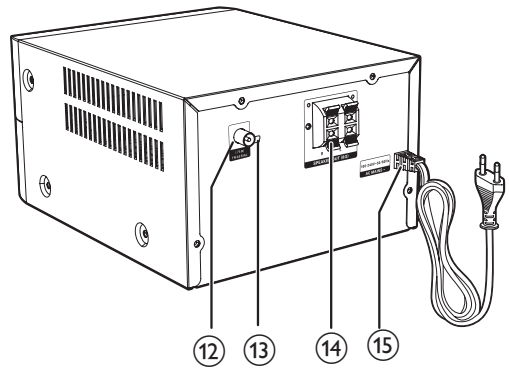
Перевірте вміст упакування:



- Головний блок
- 2 гучномовці з кабелями
- 1 дротова FM-антена
- Пульт дистанційного керування (з однією батареєю типу AAA)
- Короткий посібник користувача
- Техніка безпеки та важлива інформація

Огляд головного блока



- ① 
 - Увімкнення чи вимкнення пристрою.
 - Перехід у режим очікування чи режим очікування з економією енергії.
- ② **AUDIO IN**
 - Вхідний аудіороз'єм (3,5 мм) для зовнішнього аудіопристрою.
- ③ **Індикаторна панель**
- ④ 
 - Перехід до попередньої/наступної доріжки.
 - Пошук у межах доріжки/диска/USB-пристрою.
 - Налаштуйте радіостанцію.
 - Налаштування часу.
- ⑤ 
 - Запуск, призупинення або відновлення відтворення.
- ⑥ **Регулятор гучності**
 - Регулювання гучності.
- ⑦ 
 - Відкривання або закривання відділення для дисків.

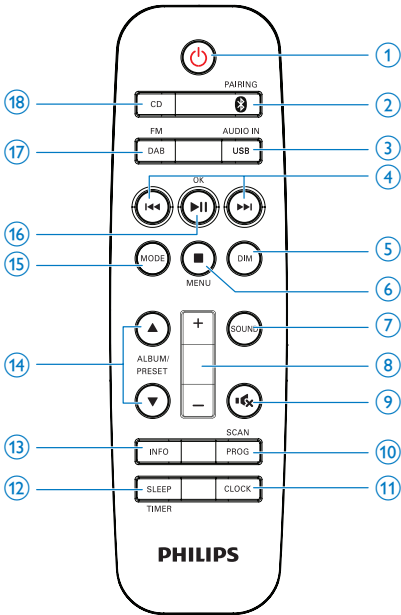


- ⑧ 
 - Зупинка відтворення або видалення програми.
- ⑨ **Відсік для диска**
- ⑩ **SOURCE/PAIRING**
 - Натисніть, щоб вибрати джерело: DISC, BLUETOOTH, USB, DAB, TUNER, AUDIO IN.
 - У режимі Bluetooth із двома під'єднаними пристроями натисніть та утримуйте протягом 3 секунд, щоб від'єднати перший під'єднаний пристрій та перейти у режим з'єднання в пару.
 - В режимі Bluetooth із одним під'єднаним пристроєм натисніть та утримуйте протягом 3 секунд, щоб перейти у режим з'єднання в пару.
- ⑪ 
 - Роз'єм USB.
- ⑫ **FM AERIAL**
 - Роз'єм FM-антени.
- ⑬ **Роз'єм мікро-USB**
 - Роз'єм для оновлення DAB.
- ⑭ **SPEAKER OUT**
 - Роз'єми для гучномовців.

15 AC MAINS ~

- Роз'єм для кабелю живлення.

Огляд пульта дистанційного керування



1 ❶

- Увімкнення чи вимкнення пристрою.
- Перехід у режим очікування чи режим очікування з економією енергії.

2 ❷ PAIRING

- Натискайте для вибору джерела BT (Bluetooth).
- У режимі Bluetooth із двома під'єднаними пристроями натисніть та утримуйте протягом 3 секунд, щоб від'єднати перший під'єднаний пристрій та перейти у режим з'єднання в пару.
- В режимі Bluetooth із одним під'єднаним пристроєм натисніть та

утримуйте протягом 3 секунд, щоб перейти у режим з'єднання в пару.

3 ❸ USB/AUDIO IN

- Натискайте кілька разів, щоб вибрати джерело USB або AUDIO IN.

4 ❹ ◀▶

- Перехід до попередньої/наступної доріжки.
- Пошук у межах доріжки/диска/USB-пристрою.
- Налаштуйте радіостанцію.
- Налаштування часу.

5 ❺ DIM

- Налаштування яскравості дисплея.

6 ❻ ■ /MENU

- Зупинка відтворення або видалення програми.
- Доступ до меню DAB+ або FM.

7 ❼ SOUND

- Вибір попередньо встановленого звукового ефекту.

8 ❽ +/-

- Регулювання гучності.

9 ❾ 🔊

- Вимкнення або відновлення звуку.

10 ❿ PROG/SCAN

- Програмування доріжок.
- Програмування радіостанцій.
- Пошук радіостанцій FM або DAB+.

11 ⓫ CLOCK

- Налаштування годинника.
- Перегляд інформації годинника.

12 ⓬ SLEEP/TIMER

- Налаштування таймера вимкнення.
- Налаштування таймера будильника.

13 ⓭ INFO

- Відображення поточного стану або даних про диск.
- Для вибраних FM-радіостанцій: відображення даних RDS (за наявності).

- ⑭ **ALBUM/PRESET ▲ / ▼**
- Вибір попередньо встановленої радіостанції.
 - Перехід до попереднього/ наступного альбому.
- ⑮ **MODE**
- Вибір режиму повторюваного чи довільного відтворення.
- ⑯ **▶||/OK**
- Запуск, призупинення або відновлення відтворення.
 - Підтвердження вибору.
 - Перемикання між стерео- та мономовленням FM.
- ⑰ **DAB/FM**
- Натискайте кілька разів, щоб вибрати джерело DAB або FM.
- ⑱ **CD**
- Вибір джерела DISC.

3 Початок роботи



Увага!

- Невідповідне використання засобів керування, виконання налаштувань чи функцій без дотримання вказівок цього посібника може призвести до шкідливого лазерного опромінення або спричинити виникнення небезпечних ситуацій.

Завжди виконуйте вказівки у цьому розділі із вказаною послідовністю.

Якщо Ви звернете до Philips, Вас запитують модель та серійний номер пристрою. Модель та серійний номер вказані знизу на пристрої. Запишіть тут цифри:

Номер моделі

Серійний номер

Під'єднання гучномовців



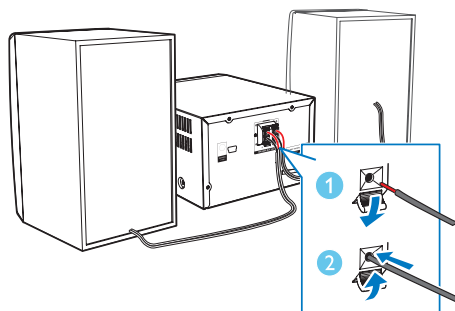
Примітка

- Вставляйте оголену частину дроту кожного гучномовця у роз'єм до кінця.
- Для кращої якості звуку використовуйте лише гучномовці, що додаються.

- 1 Для правого гучномовця знайдіть роз'єми позаду на головному блоці із позначкою "R".
- 2 Вставте червоний дріт у червоний (+) роз'єм, а чорний дріт – у чорний (-) роз'єм.
- 3 Для лівого гучномовця знайдіть роз'єми на головному блоці із позначкою "L".
- 4 Повторіть крок 2, щоб вставити дроти лівого гучномовця.

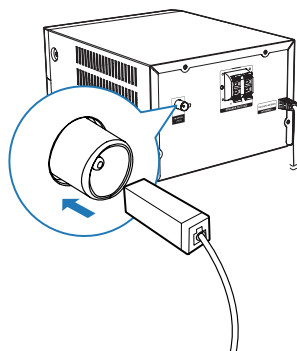
Щоб вставити дріт кожного гучномовця:

- 1 Підніміть та утримуйте затискач.
- 2 Вставте дріт гучномовця до кінця.
- 3 Відпустіть затискач роз'єму.



Під'єднання FM-антени

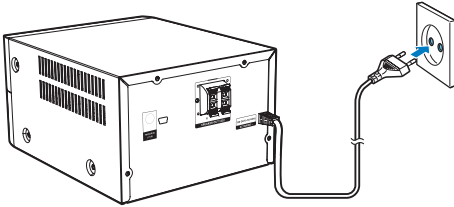
- Перш ніж слухати радіо, під'єднайте FM-антену, що входить у комплект пристрою.



Під'єднання до джерела живлення

Увага!

- Ризик пошкодження виробу! Перевірте, чи напруга в мережі відповідає значенню напруги, вказаному на задній або нижній панелі пристрою.
- Перед тим як під'єднувати кабель змінного струму, потрібно виконати всі інші під'єднання.



Під'єдняйте кабель живлення до розетки.

Підготовка пульта дистанційного керування до роботи

Увага!

- Ризик пошкодження виробу! Якщо Ви не користуєтесь пультом дистанційного керування протягом тривалого періоду часу, виймайте батарею.

Щоб вставити батарею в пульт дистанційного керування, виконайте подані далі дії.

- 1 Відкрийте батарейний відсік.
- 2 Вставте батарею AAA з комплекту, враховуючи відповідні значення полярності (+/-).
- 3 Закрийте батарейний відсік.



Демонстрація функцій

У режимі очікування натисніть кнопку **■**, щоб продемонструвати функції цього пристрою.

- ↳ Функції відображаються на індикаторній панелі одна за одною.
- Щоб вимкнути режим демонстрації, знову натисніть **■**.

Налаштування годинника

- 1 У режимі роботи натисніть та утримуйте **CLOCK** на пульті дистанційного керування протягом 3 секунд.
↳ Відобразиться формат годин **[24H]** або **[12H]**.
- 2 Натискайте **◀◀ / ▶▶**, щоб вибрати формат годин **[24H]** або **[12H]**.
- 3 Для підтвердження натисніть **CLOCK**.
↳ З'являться і почнуть блимати цифри, що відповідають значенню години.
- 4 Повторіть кроки 2-3 для налаштування години, хвилини і можливості синхронізації годинника з радіостанцією з RDS або DAB, що передає сигнали часу.

Примітка

- Якщо впродовж 90 секунд не натиснути жодної кнопки, пристрій автоматично вийде з режиму налаштування годинника.



Порада

- Можна натиснути **CLOCK** для перегляду інформації годинника у режимі роботи.

Увімкнення

- Натисніть Φ .
 - ↳ Пристрій перейде до останнього вибраного джерела.

Перехід у режим очікування

- Щоб пристрій перейшов у режим очікування, знову натисніть Φ .
 - ↳ На панелі відображається годинник (якщо його налаштовано).

Перехід у режим очікування з економією енергії

- Натисніть та утримуйте Φ понад 3 секунди.
 - ↳ Зменшилася підсвітка індикаторної панелі.



Примітка

- Пристрій переходить у режим очікування з економією енергії після 15 хвилин у режимі очікування.

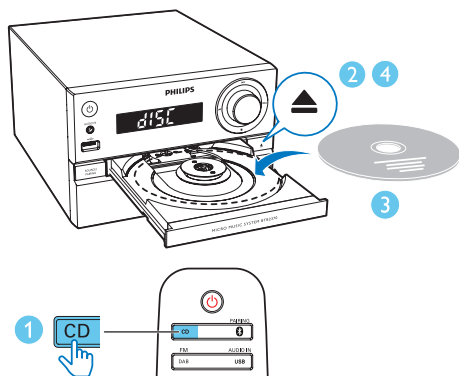
Для перемикання між режимом очікування та режимом очікування з економією енергії:

- Натисніть та утримуйте Φ понад 3 секунди.

4 Відтворення

Відтворення з диска

- 1 Щоб вибрати джерело **DISC**, натисніть **CD**.
- 2 Щоб відкрити відділення для дисків, на передній панелі виробу натисніть кнопку **▲**.
- 3 Вставте диск написом догори.
- 4 Щоб закрити відділення для дисків, знову натисніть **▲**.
↳ Відтворення розпочнеться автоматично. Якщо цього не станеться, натисніть **▶||**.

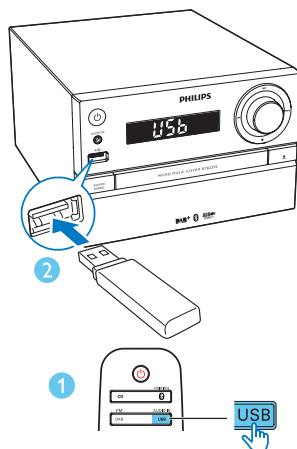


Відтворення вмісту з USB-пристрою

Примітка

- USB-пристрій повинен містити аудіовміст підтримуваних системою форматів (див. 'Інформація про виріб' на сторінці 19).

- 1 Щоб вибрати джерело **USB**, кілька разів натисніть **USB/AUDIO IN**.
- 2 Вставте USB-пристрій у роз'єм **USB**.
↳ Відтворення розпочнеться автоматично. Якщо цього не станеться, натисніть **▶||**.



Керування відтворенням

- ▶||** Запуск, призупинення або відновлення відтворення.
- Зупинка відтворення.
- ▲/▼** Вибір альбому або папки.
- ⏪** Натискайте для переходу до попередньої або наступної доріжки.
- ⏩** Натискайте й утримуйте для пошуку назад/вперед в межах доріжки.
- ↺** Повторюване відтворення доріжки або всіх доріжок.
- ↻** Довільне відтворення доріжок (недоступно для запрограмованих доріжок).

Перехід до доріжки

Для компакт-диска:

Щоб вибрати іншу доріжку, натисніть **◀◀ / ▶▶**.

Для диска MP3 та USB-пристрою:

- 1 Щоб вибрати альбом або папку, натисніть **ALBUM/PRESET ▲ / ▼**.
- 2 Щоб вибрати доріжку або файл, натисніть **◀◀ / ▶▶**.

Програмування доріжок

Можна запрограмувати до 20 доріжок.

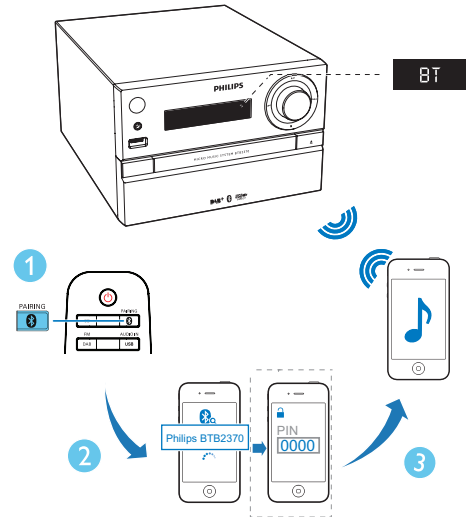
- 1 Зупиніть відтворення, а потім натисніть **PROG/SCAN**, щоб активувати режим програмування.
- 2 Для доріжок MP3: щоб вибрати альбом, натисніть **ALBUM/PRESET ▲ / ▼**.
- 3 Натисніть **◀◀ / ▶▶**, щоб вибрати доріжку, а потім для підтвердження натисніть **PROG/SCAN**.
- 4 Щоб запрограмувати інші доріжки, повторіть кроки 2-3.
- 5 Щоб відтворити запрограмовані доріжки, натисніть **▶||**.
 - ↳ Під час відтворення відображається індикація **[PROG]** (програма).
 - Щоб видалити програму, зупиніть відтворення, після чого натисніть **■ /MENU**.

Відтворення з пристроїв з увімкненою функцією Bluetooth

Примітка

- Перед тим як з'єднати цей пристрій у пару з іншим пристроєм, прочитайте інформацію про сумісність Bluetooth у посібнику користувача.
- Сумісність з усіма пристроями Bluetooth не гарантована.
- Будь-яка перешкода між цим пристроєм та іншим пристроєм може зменшити робочий діапазон.
- Ефективний робочий діапазон між цим пристроєм і пристроєм Bluetooth становить приблизно 10 метрів.
- Пристрій може запам'ятати до 2 раніше під'єднаних пристроїв Bluetooth.

Щоб передавати музику на цей пристрій бездротовим способом, потрібно з'єднати його в пару з пристроєм Bluetooth.



- 1 Натискайте **0 /PAIRING**, щоб вибрати джерело Bluetooth.
 - ↳ Відображається напис **[BLUETOOTH]** (Bluetooth).
 - ↳ Індикатор Bluetooth почне блимати блакитним світлом.

- 2 На пристрої з підтримкою профілю розширеного розподілу звуку (A2DP) увімкніть функцію Bluetooth і виконайте пошук пристроїв Bluetooth, які можна з'єднати в пару (див. посібник користувача пристрою).
- 3 На пристрої Bluetooth виберіть **"PHILIPS BTB2370"** і за необхідності введіть "0000" як пароль з'єднання у пару.
 - ↳ Після з'єднання у пару та під'єднання індикатор Bluetooth засвітиться блакитним світлом без блимання, а пристрій видасть звукові сигнали.
 - ↳ Відобразиться напис "CONNECTED".
- 4 Запустіть відтворення музики на під'єднаному пристрої.
 - ↳ Музика передаватиметься із пристрою Bluetooth на цей пристрій.
 - Якщо Вам не вдасться знайти **"Philips BTB2370"** або виконати з'єднання в пару з цим виробом, для переходу в режим з'єднання в пару натисніть та утримуйте **Ⓢ /PAIRING** протягом 3 секунд, поки індикатор Bluetooth не почне швидко блимати.

Від'єднання поточного пристрою з увімкненою функцією Bluetooth:

- вимкніть функцію Bluetooth на пристрої; або
- перенесіть пристрій за межі зв'язку.

З'єднання в пару і під'єднання другого пристрою

Цей виріб можна з'єднати в пару і під'єднати до нього до 2 пристроїв Bluetooth одночасно.

Під'єднання та відтворення з другого пристрою Bluetooth

- 1 Щоб перейти в режим з'єднання в пару, натисніть та утримуйте **Ⓢ /PAIRING** протягом 3 секунд, поки індикатор Bluetooth не почне швидко блимати.
- 2 Виконайте з'єднання в пару і під'єднайте другий пристрій до цього виробу.

5 Прослуховування радіо

Порада

- Встановіть антену якомога далі від телевізора та інших джерел випромінювання.
- Перевірте, чи під'єднано FM-антену з комплекту.
- Для оптимального прийому сигналу розкладіть антену повністю і поставте її у місці з хорошим надходженням сигналу.

Прослуховування радіо стандарту DAB+

Цифрове аудіомовлення (DAB+) – це спосіб цифрової трансляції радіосигналів за допомогою мережі передавачів. Воно пропонує ширший вибір, кращу якість звуку та більше інформації.

Налаштування радіостанцій DAB+

Примітка

- Перевірте, чи повністю розкладено антену.

- 1 Кілька разів натисніть **DAB/FM**, щоб вибрати джерело **DAB**.
↳ На короткий час відобразиться напис **[SCAN]** (пошук). Потім з'явиться напис **[FULL SCAN]** (повний пошук).
- 2 Натисніть **OK**, щоб почати повний пошук.
↳ Пристрій автоматично збереже всі радіостанції стандарту DAB+ і почне трансляцію першої доступної станції.
↳ Список станцій буде збережено в пристрої. У разі наступного

увімкнення пристрою пошук станцій не виконуватиметься.

Примітка

- Якщо не буде знайдено жодної радіостанції DAB+, з'явиться напис **[NO DAB]** (немає станцій DAB), після чого знову відобразиться напис **[FULL SCAN]** (повний пошук).

Налаштування станції зі списку доступних станцій:

- У режимі радіо DAB+ кілька разів натисніть **◀◀ / ▶▶**, щоб переглянути доступні станції DAB+.

Автоматичне збереження радіостанцій стандарту DAB+

Примітка

- Нові станції та послуги будуть час від часу додаватися до трансляції DAB+. Щоб отримувати нові доступні послуги та станції DAB+, регулярно виконуйте повне сканування.

- 1 У режимі DAB+ натисніть та утримуйте **PROG/SCAN** понад 3 секунди.
↳ Пристрій сканує і зберігає усі доступні радіостанції DAB+, після чого розпочинається трансляція першої доступної станції.
- 2 Натискаючи **◀◀ / ▶▶**, виберіть автоматично збережену станцію, після чого для підтвердження натисніть **OK**.

Збереження радіостанцій стандарту DAB+ вручну

Примітка

- Можна зберегти не більше 20 радіостанцій DAB+.

- 1 Увімкніть радіостанцію DAB+.

- 2 Натисніть **PROG/SCAN**, щоб увімкнути режим збереження.
- 3 Щоб вибрати номер попередньо встановленої станції, натисніть **ALBUM/PRESET ▲ / ▼**.
- 4 Для підтвердження натисніть **PROG/SCAN**.
↳ Відобразиться назва попередньо встановленої станції.
- 5 Повторіть описані вище кроки, щоб зберегти інші станції DAB+.
- 6 Натискаючи **ALBUM/PRESET ▲ / ▼**, виберіть вручну збережену станцію, після чого для підтвердження натисніть **OK**.

Примітка

- Щоб видалити попередньо збережену радіостанцію DAB+, замініть її іншою радіостанцією.

Відображення інформації про радіо стандарту DAB+

- Слухаючи радіо стандарту DAB+, кілька разів натисніть **INFO**, щоб переглянути подану далі інформацію (за наявності).
 - Назва станції
 - Текстове повідомлення RDS
 - Динамічний сегмент мітки
 - Тип програми
 - Назва групи
 - Частота
 - Частота виникнення помилки сигналу
 - Швидкість передачі даних
 - Стан аудіо (DAB, DAB+)
 - Час
 - Дата

Використання меню DAB+

- 1 У режимі DAB+ натисніть **■/MENU**, щоб перейти до меню DAB+.

- 2 Натисніть **◀◀ / ▶▶**, щоб прокрутити параметри меню:
 - **[FULL SCAN]** (повне сканування): сканування і збереження усіх доступних радіостанцій DAB+.
 - **[MANUAL]** (вручну): налаштування на станцію DAB+ вручну.
 - **[PRUNE]** (видалити): видалення усіх недійсних станцій зі списку.
 - **[SYSTEM]** (система): налаштування параметрів системи.
- 3 Виберіть параметр і натисніть **OK**.
- 4 Якщо доступний параметр у підменю, повторіть кроки 2-3.

[SYSTEM] (система)

- **[RESET]** (скинути): скидання всіх параметрів до заводських.
- **[UPGRADE]** (оновлення): оновлення програмного забезпечення за наявності.
- **[SW VER]** (версія програмного забезпечення): відображення версії програмного забезпечення пристрою.

Примітка

- Якщо не натиснути жодної кнопки протягом 30 секунд, меню закриється.

Прослуховування FM-радіо

Налаштування радіостанції

- 1 Щоб вибрати тюнер, кілька разів натисніть **DAB/FM**.
- 2 Натисніть та утримуйте **◀◀ / ▶▶** протягом 3 секунд.
↳ Радіо автоматично налаштується на станцію з хорошим прийомом сигналу.

- Щоб налаштувати інші радіостанції, повторіть крок 2.

Щоб налаштувати станцію зі слабким сигналом:

- Кілька разів натискайте **◀◀ / ▶▶**, поки не буде надходити хороший сигнал.

Автоматичне збереження FM-радіостанцій

Примітка

- Можна запрограмувати не більше 20 радіостанцій (FM).

- У режимі тюнера натисніть **■ / MENU**, щоб отримати доступ до меню FM-тюнера.
↳ Відображається напис **[SCAN]** (пошук).
- Натисніть **OK**, а потім натискайте **◀◀ / ▶▶** для прокручування параметрів меню:
 - [STRONG]** (станції зі сильним сигналом): пошук лише станцій із сильним сигналом.
 - [ALL]** (усі станції): пошук усіх доступних FM-радіостанцій.
- Натисніть **OK**, щоб вибрати параметр, після чого натисніть **■ / MENU**, щоб вийти з меню.
- У режимі FM-тюнера натисніть **PROG/SCAN**.
↳ Знайдені станції залежать від вибору у кроці 2.
↳ Пристрій транслює першу знайдену FM-радіостанцію.

Збереження FM-радіостанцій вручну

- Увімкнення FM-радіостанції.
- Натисніть **PROG/SCAN**, щоб увімкнути режим збереження.

↳ Почне блимати напис **[PROG]** (програма).

- Щоб вибрати радіочастоту, натискайте **ALBUM/PRESET ▲ / ▼**.
- Для підтвердження знову натисніть **PROG/SCAN**.
↳ З'явиться частота попередньо встановленої станції.
- Повторіть описані вище кроки, щоб зберегти інші FM-станції.

Примітка

- Щоб видалити попередньо збережену радіостанцію, замініть її іншою радіостанцією.

Вибір попередньо встановленої радіостанції

- У режимі FM натискайте **ALBUM/PRESET ▲ / ▼**, щоб вибрати збережену радіочастоту, після чого для підтвердження натисніть **OK**.

Відображення даних RDS

Система передачі даних (RDS) – послуга, яка дозволяє FM-станціям відображати додаткову інформацію.

- Налаштуйте на станцію із RDS.
- Кілька разів натисніть **INFO** для перегляду поданої нижче інформації (за наявності).
 - Текстове радіоповідомлення
 - Тип програми
 - Частота

Вибір стерео-/мономовлення

Примітка

- Стереомовлення – налаштування за замовчуванням для режиму радіо.
 - Для радіостанцій зі слабким сигналом: щоб покращити прийом, увімкніть монофонічний звук.
-
- Для переходу від моно- до стереомовлення і навпаки в режимі FM-тюнера натисніть **OK**.

6 Інші функції

Налаштування таймера увімкнення

Цей пристрій можна використовувати як будильник. Можна вибрати джерело сигналу будильника **DISC**, **USB**, **DAB** або **FM**.

Примітка

- Годинник повинен показувати правильний час.

- 1 У режимі очікування натисніть та утримуйте **SLEEP/TIMER** протягом 3 секунд.
 - ↳ З'являться і почнуть блимати цифри, що відповідають значенню години.
- 2 Натискайте **◀◀/▶▶** кілька разів для вибору джерела сигналу будильника (**DISC**, **USB**, **DAB** або **FM**).
- 3 Для підтвердження натисніть **SLEEP/TIMER**.
 - ↳ Почнуть блимати цифри, що відповідають значенню годин.
- 4 Повторіть кроки 2-3 для встановлення години, хвилини і налаштування гучності будильника.

Примітка

- Якщо впродовж 90 секунд не натиснути жодної кнопки, пристрій автоматично вийде з режиму налаштування таймера.

Увімкнення чи вимкнення таймера увімкнення будильника

- Натискайте **SLEEP/TIMER** кілька разів поспіль, щоб переглянути інформацію про будильник та увімкнути його або вимкнути.

- ↳ Після активації таймера з'явиться індикація **⌚**.
- ↳ Якщо таймер вимкнено, відображається індикація **[TIMER OFF]** (таймер вимк.), а **⌚** зникає.

Порада

- Якщо вибрано джерело **DISC/USB**, а диск чи **USB-пристрій** не вставлено, пристрій автоматично переходить у режим тюнера.

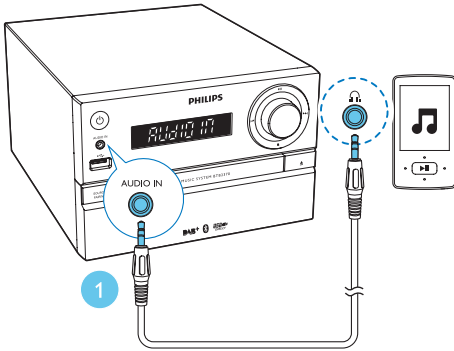
Налаштування таймера сну

- Щоб налаштувати таймер сну, коли пристрій увімкнено, натискайте кілька разів **SLEEP/TIMER**, щоб вибрати певний період часу (у хвилинах).
 - ↳ Після увімкнення таймера вимкнення з'явиться індикація **zZ**. В іншому випадку, індикація **zZ** зникає.

Прослуховування музики, збереженої на зовнішньому пристрої

Можна насолоджуватися музикою із зовнішнього пристрою, під'єданого до цього виробу за допомогою аудіокабелю.

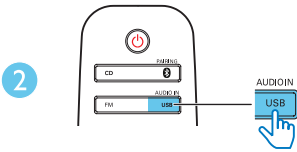
- 1 Кілька разів натисніть **USB/AUDIO IN**, щоб вибрати джерело **AUDIO IN**.
- 2 Під'єднайте аудіокабель (не входить у комплект) до:
 - роз'єму **AUDIO IN**(3,5-мм) на цьому пристрої
 - та роз'єму для навушників на зовнішньому пристрої.
- 3 Розпочніть відтворення музики на під'єданому зовнішньому пристрої (див. посібник користувача пристрою).



↳ Коли пристрій буде розпізнано, почнеться заряджання.

Примітка

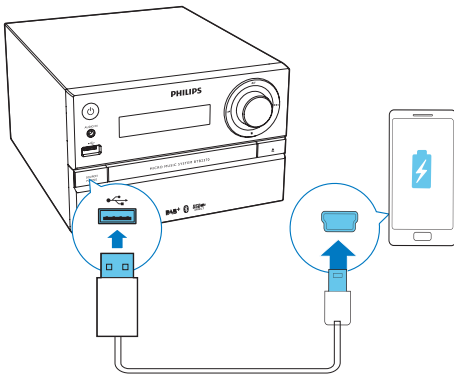
- Компанія Gibson Innovations не гарантує функціональної сумісності цього виробу з усіма пристроями.



Заряджання пристроїв

За допомогою цієї музичної мікросистеми можна заряджати зовнішні пристрої, такі як мобільний телефон, MP3-програвач чи інші мобільні пристрої.

- 1 Використовуйте кабель USB для з'єднання USB-роз'єму виробу з USB-роз'ємом Вашого пристрою.



- 2 Під'єднайте виріб до електромережі.

7 Інформація про виріб



Примітка

- Інформація про виріб може бути змінена без попередження.

Технічні характеристики

Підсилювач

Загальна вихідна потужність	Максимум 70 Вт
Частота відповіді	50 Гц – 20 кГц, +/-3 дБ
Повне гармонійне викривлення	<1%
Співвідношення "сигнал-шум" (за шкалою А)	≥75 дБА
AUDIO IN	600 мВ +/- 100 мВ RMS 22 кОм

Диск

Тип лазера	Напівпровідник
Діаметр диска	12 см/8 см
Диски, які підтримуються	CD-DA, CD-R, CD-RW, MP3-CD
Цифроаналоговий перетворювач аудіо	24 біт/44,1 кГц
Повне гармонійне викривлення	<3% (1 кГц)
Частота відповіді	20 Гц – 20 кГц (44,1 кГц)
Співвідношення "сигнал-шум"	≥80 дБА

Bluetooth

Версія Bluetooth	V2.1+EDR
Частотний діапазон Bluetooth	2,4–2,48 ГГц, діапазон ISM
Діапазон	10 м (вільного простору)

USB

Версія прямого USB-з'єднання	2.0, максимальна швидкість
Заряджання через роз'єм USB	5 В, 500 мА

Тюнер (FM)

Діапазон налаштування	87,5– 108 МГц
Налаштування частоти	50 кГц
Чутливість	
– Моно, співвідношення "сигнал-шум" 26 дБ	≤22 дБф
– Stereo, співвідношення "сигнал-шум" 46 дБ	≥48 дБф
Вибірковість пошуку	≤32 дБф
Повне гармонійне викривлення	<3%
Співвідношення "сигнал-шум"	≥45 дБ

DAB

Діапазон DAB	170–240 МГц
Чутливість	≥ 90 дБм

Гучномовці

Опір гучномовців	8 Ом
Динамік	100-мм низькочастотний динамік, 20-мм високочастотний динамік
Чутливість	83 +/-3 дБ/м/Вт

Загальна інформація

Мережа змінного струму	100–240 В, 50/60 Гц
Споживання електроенергії під час експлуатації	≤25 Вт
Споживання електроенергії у режимі очікування з економією енергії	≤0,5 Вт
Розміри	180 x 121 x 227 мм
- Головний блок (Ш x В x Г)	
- Гучномовці (Ш x В x Г)	140 x 260 x 182 мм
Вага	
- Головний блок	1,62 кг
- Гучномовці	2 x 1,72 кг

Відомості про можливості відтворення з USB-пристроїв

Сумісні USB-пристрої:

- флеш-накопичувач USB (USB 2.0 або USB 1.1)
- програвачі USB Flash Player (USB 2.0 або USB 1.1)
- карти пам'яті (за наявності додаткового пристрою для зчитування карт пам'яті).

Підтримувані формати USB:

- USB або файловий формат FAT12, FAT16, FAT32 (розмір сектора: 512 байтів).
- Швидкість обробки даних MP3: 32-320 кбіт/с або змінна швидкість обробки даних.
- Максимально дозволене вкладення каталогів до 8 рівнів.
- Кількість альбомів/папок: максимум 99.
- Кількість доріжок/записів: максимум 999.

- Теги ID3 v2.0 або пізнішої версії.
- Назви файлів у кодуванні Unicode UTF8 (максимальна довжина: 32 байти).
- Файли FLAC

Непідтримувані формати USB:

- порожні альбоми: порожній альбом – це альбом, який не містить файлів MP3/WMA і не відображається на дисплеї.
- Файли непідтримуваних форматів пропускаються. Наприклад, документи Word (.doc) або файли MP3 з розширенням .dlf ігноруються і не відтворюються.
- Аудіофайли WMA, AAC, WAV, PCM
- Файли WMA, захищені від копіювання технологією DRM (.wav, .m4a, .m4p, .mp4, .aac).
- Файли WMA у форматі зі стисненням без втрат.
- FLAC через USB

Підтримувані формати диска MP3

- ISO9660, Joliet
- Максимальна кількість заголовків: 128 (залежно від довжини назви файлу)
- Максимальна кількість альбомів: 99
- Підтримувана частота дискретизації: 32 кГц, 44,1 кГц, 48 кГц
- Підтримувана швидкість обробки даних: 32-256 (кбіт/с), змінна швидкість

Типи програм RDS

NO TYPE	Тип програми RDS відсутній
NEWS	Служба новин
AFFAIRS	Політика та актуальні проблеми
INFO	Спеціальні інформаційні програми

SPORT	Спорт
EDUCATE	Освіта та підвищення кваліфікації
DRAMA	Радіоп'єси та література
CULTURE	Культура, релігія і суспільство
SCIENCE	Наука
VARIED	Розважальні програми
POP M	Поп-музика
ROCK M	Рок-музика
MOR M	Легка музика
LIGHT M	Легка класична музика
CLASSICS	Класична музика
OTHER M	Спеціальні музичні програми
WEATHER	Погода
FINANCE	Фінанси
CHILDREN	Програми для дітей
SOCIAL	Соціальні проблеми
RELIGION	Релігія
PHONE IN	Прямий ефір
TRAVEL	Подорожі
LEISURE	Дозвілля
JAZZ	Джазова музика
COUNTRY	Музика в стилі кантрі
NATION M	Народна музика
OLDIES	Ретро
FOLK M	Фольк
DOCUMENT	Документальні програми
TES	Перевірка сигналу таймера увімкнення
ALARM	Будильник

8 Усунення несправностей



Попередження

- У жодному разі не знімайте корпус пристрою.

Щоб зберегти дію гарантії, ніколи не намагайтеся самостійно ремонтувати систему.

Якщо під час використання пристрою виникають певні проблеми, перш ніж звертатися до центру обслуговування, скористайтесь наведеними нижче порадами. Якщо це не вирішить проблему, відвідайте веб-сайт компанії Philips (www.philips.com/support). Коли Ви звертаєтесь до компанії Philips, пристрій, номер моделі та серійний номер мають бути під руками.

Відсутнє живлення

- Перевірте, чи кабель змінного струму пристрою під'єднано належним чином.
- Перевірте живлення розетки.
- Для економії енергії пристрій автоматично вимикається через 15 хвилин після закінчення відтворення доріжки, якщо не виконується жодних операцій.

Немає звуку або низька якість звуку

- Налаштуйте гучність.
- Перевірте, чи гучномовці під'єднано належним чином.
- Перевірте, чи затиснено оголені дроти гучномовців.

Пристрій не працює

- Від'єднайте та під'єднайте штекер змінного струму, після чого увімкніть пристрій знову.

Пульт дистанційного керування не працює

- Перед тим як натиснути будь-яку кнопку вибору функції, спочатку виберіть

відповідне джерело за допомогою пульта дистанційного керування, а не головного блока.

- Скоротіть відстань між пультом дистанційного керування і пристроєм.
- Встановіть батареї, правильно розміщуючи полюси (знаки "+"/"-").
- Замініть батарею.
- Спрямуйте пульт дистанційного керування на приймач на передній панелі пристрою.

Диска не знайдено

- Вставте диск.
- Перевірте, чи диск вставлено написом догори.
- Зачекайте, поки з лінзи не зникне волога.
- Замініть або почистіть диск.
- Використовуйте фіналізований компакт-диск або диск відповідного формату.

Деякі файли на USB-накопичувачі не відображаються

- Перевищено максимально дозволена кількість папок або файлів на USB-накопичувачі. Це не є ознакою збою у роботі пристрою.
- Формати цих файлів не підтримуються.

USB-пристрій не підтримується

- Цей USB-накопичувач несумісний із пристроєм. Спробуйте підключити інший пристрій або карту.

Поганий радіосигнал

- Перемістіть пристрій подалі від телевізора або інших джерел випромінювання.
- Під'єднайте та повністю розкладіть антену з комплекту.

Не вдається відтворити музику на цьому пристрої навіть після під'єднання пристрою Bluetooth.

- Пристрій неможливо використовувати для відтворення музики через цей пристрій бездротовим способом.

Низька якість звуку після під'єднання до пристрою із підтримкою функції Bluetooth.

- Низька якість прийому сигналу Bluetooth. Перемістіть пристрій ближче до цього пристрою чи усуньте перешкоди між ними.

Не вдається з'єднати пристрій Bluetooth із цим пристроєм.

- Пристрій не підтримує профілів, потрібних для цього пристрою.
- Не увімкнено функцію Bluetooth пристрою. Про увімкнення функції читайте в посібнику користувача пристрою.
- Цей пристрій не перебуває у режимі з'єднання у пару.
- Цей пристрій вже під'єднано до іншого пристрою Bluetooth. Від'єднайте цей пристрій і спробуйте ще раз.

З'єднаний у пару мобільний пристрій постійно під'єднується і від'єднується.

- Низька якість прийому сигналу Bluetooth. Перемістіть пристрій ближче до цього пристрою чи усуньте перешкоди між ними.
- Деякі мобільні телефони можуть постійно під'єднуватися і від'єднуватися під час здійснення чи завершення викликів. Це не є ознакою збою у роботі цього пристрою.
- Для деяких пристроїв з'єднання Bluetooth може вимикатися автоматично для економії енергії. Це не є ознакою збою у роботі цього пристрою.

Таймер не працює

- Налаштуйте годинник належним чином.
- Увімкніть таймер.

Видалено налаштування годинника/таймера

- Стався збій в електропостачанні або від'єднано кабель живлення. Повторно налаштуйте годинник/таймер.

9 Примітка

Внесення будь-яких змін чи модифікацій цього пристрою, які не є позитивно схвалені компанією Gibson Innovations, можуть позбавити користувачів права користуватися цим пристроєм.



Цей символ на виробі означає, що цей виріб відповідає вимогам Директиви ЄС 2012/19/EU.



Цей символ означає, що виріб містить батареї, які відповідають вимогам Директиви ЄС 2013/56/EU і які не можна утилізувати зі звичайними побутовими відходами.

Дізнайтеся про місцеву систему розділеного збору електричних та електронних пристроїв і батарей. Дотримуйтесь місцевих правил і не утилізуйте цей виріб та батареї зі звичайними побутовими відходами. Належна утилізація старих виробів і батарей допоможе запобігти негативному впливу на навколишнє середовище та здоров'я людей.

Виймання одноразових батарей

Як вийняти одноразові батареї, читайте в розділі про встановлення батарей.

Інформація про довкілля

Для упаковки виробу було використано лише потрібні матеріали. Ми подбали про те, щоб упаковку можна було легко розділити на три види матеріалу: картон (коробка), пінополістирол (амортизуючий матеріал) та поліетилен (пакети, захисний пінопластовий лист).

Система містить матеріали, які в розібраному вигляді можна здати на переробку та повторне використання у відповідний центр. Утилізуйте пакувальні матеріали, використані батареї та непотрібні пристрої відповідно до місцевих правових норм.



Товарний знак та логотипи Bluetooth® є зареєстрованими торговими марками, які належать компанії Bluetooth SIG, Inc., і

Відповідність стандартам

CE 0890

Заява про відповідність

Цим повідомленням компанія Gibson Innovations стверджує, що цей виріб відповідає важливим вимогам та іншим відповідним умовам Директиви 1999/5/EC. Заяву про відповідність можна знайти на веб-сайті www.philips.com/support.

На виробі така етикетка:



Турбота про довкілля

Утилізація старого виробу і батареї



Виріб виготовлено з високоякісних матеріалів і компонентів, які можна переробити та використовувати повторно.

будь-яке використання цих знаків компанією Gibson відбувається згідно з ліцензією. Інші товарні знаки та торгові марки належать їхнім відповідним власникам.

Догляд за виробом

- Не кладіть у відділення для дисків ніяких інших предметів, окрім дисків.
- Не вставляйте у відділення для дисків деформованих або потрісканих дисків.
- Якщо Ви не плануєте користуватися пристроєм протягом тривалого часу, вийміть диски з відділення для дисків.
- Чистіть пристрій лише ганчіркою із мікрОВОлокна.



Примітка

- Табличка з даними знаходиться на задній панелі програвача.



2015 © Gibson Innovations Limited. All rights reserved.

This product has been manufactured by, and is sold under the responsibility of Gibson Innovations Ltd., and Gibson Innovations Ltd. is the warrantor in relation to this product.

Philips and the Philips Shield Emblem are registered trademarks of Koninklijke Philips N.V. and are used under license from Koninklijke Philips N.V.

BTB2370_12_UM_V1.0

