

# Altijd tot uw dienst

Ga voor registratie van uw product en ondersteuning naar  
[www.philips.com/support](http://www.philips.com/support)



AJ3250S



## Gebruiksaanwijzing

**PHILIPS**

# Inhoudsopgave

---

<b>1</b>	<b>Belangrijk</b>	<b>3</b>
----------	-------------------	----------

---

<b>2</b>	<b>Uw klokradio</b>	<b>3</b>
	Introductie	3
	Wat zit er in de doos?	3
	Overzicht van de klokradio	4

---

<b>3</b>	<b>Aan de slag</b>	<b>5</b>
	Batterij plaatsen	5
	Op netspanning aansluiten	5
	Inschakelen	5
	Tijd instellen	6

---

<b>4</b>	<b>Naar FM-radio luisteren</b>	<b>6</b>
	Op FM-radiozenders afstemmen	6
	FM-radiozenders opslaan in het geheugen	6
	Een voorkeuzezender selecteren	7
	Volume aanpassen	7

---

<b>5</b>	<b>Andere functies</b>	<b>7</b>
	Uw mobiele apparaten opladen	7
	De alarmtimer instellen	8
	De sleeptimer instellen	9

---

<b>6</b>	<b>Productinformatie</b>	<b>9</b>
	Specificaties	9

---

<b>7</b>	<b>Problemen oplossen</b>	<b>10</b>
----------	---------------------------	-----------

---

<b>8</b>	<b>Kennisgeving</b>	<b>11</b>
----------	---------------------	-----------

# 1 Belangrijk

## Waarschuwing

- Verwijder nooit de behuizing van deze klokradio.
  - Geen enkel deel van de klokradio hoeft te worden gesmeerd.
  - Plaats de klokradio nooit op andere elektrische apparatuur.
  - Houd deze klokradio uit de buurt van direct zonlicht, open vuur of warmte.
  - Zorg ervoor dat u altijd toegang hebt tot het netsnoer, de stekker en de adapter om de stroom van de klokradio uit te schakelen.
- 
- Zorg ervoor dat er genoeg ruimte rond het product is voor ventilatie.
  - **WAARSCHUWING** met betrekking tot batterijgebruik – Om te voorkomen dat batterijen gaan lekken, wat kan leiden tot lichamelijk letsel of beschadiging van eigendommen of de klokradio:
    - Plaats de batterij correct met + en - zoals staat aangegeven op de klokradio.
    - Plaats geen oude en nieuwe of verschillende typen batterijen in het apparaat.
    - Verwijder de batterij wanneer de klokradio lange tijd niet is gebruikt.
    - De batterij mag niet worden blootgesteld aan hoge temperaturen veroorzaakt door zonlicht, vuur en dergelijke.
  - Gebruik uitsluitend de voeding die in de gebruikershandleiding wordt vermeld.
  - Stel de klokradio niet bloot aan vocht.
  - Plaats niets op de klokradio dat gevaar kan opleveren, zoals een glas water of een brandende kaars.
  - Wanneer de stekker van de Direct plug-in adapter wordt gebruikt om het apparaat los te koppelen, moet u ervoor zorgen dat u altijd goed bij de stekker kunt.

# 2 Uw klokradio

Gefeliciteerd met uw aankoop en welkom bij Philips! Registreer uw product op [www.philips.com/welcome](http://www.philips.com/welcome) om optimaal gebruik te kunnen maken van de door Philips geboden ondersteuning.

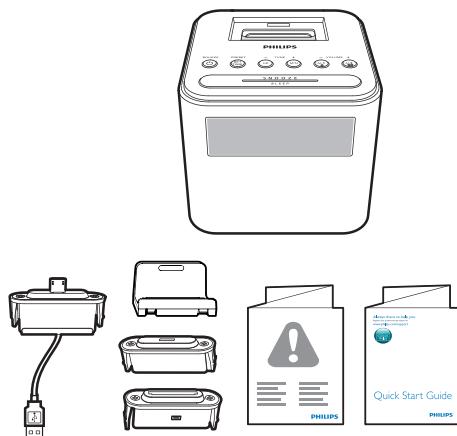
## Introductie

Met deze klokradio kunt u

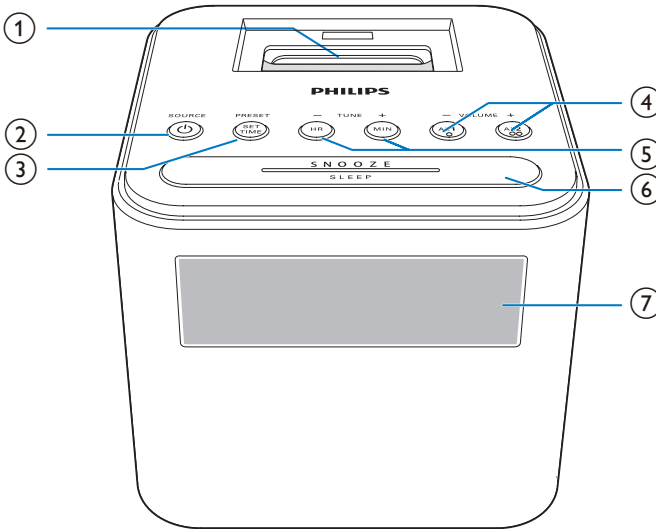
- naar FM-radio luisteren;
- uw mobiele apparaten opladen en
- twee alarmen op verschillende tijden zetten

## Wat zit er in de doos?

Controleer de inhoud van de doos. (fig. 1)



## Overzicht van de klokradio



① Station voor het opladen van mobiele apparaten

② **⏻ SOURCE**

- Hiermee schakelt u de klokradio in.
- Hiermee schakelt u de klokradio naar stand-bymodus.
- Hiermee selecteert u de geluidsbron voor de FM-radio.

③ **PRESET/SET TIME**

- Radiozenders opslaan in het geheugen.
- Hiermee selecteert u een voorkeuzezender.
- De tijd instellen.

④ **AL1/AL2/- VOLUME +**

- Hiermee stelt u het alarm in.
- Pas het volume aan.

⑤ **HR/MIN/- TUNE +**

- Op FM-radiozenders afstemmen.
- Uren en minuten instellen.

⑥ **SNOOZE/SLEEP**

- Het alarm op snooze zetten.
- Hiermee stelt u de sleeptimer in.

⑦ **Display**

- Hier kunt u de huidige status bekijken.

## 3 Aan de slag

Volg altijd de instructies in dit hoofdstuk op volgorde.

### Batterij plaatsen

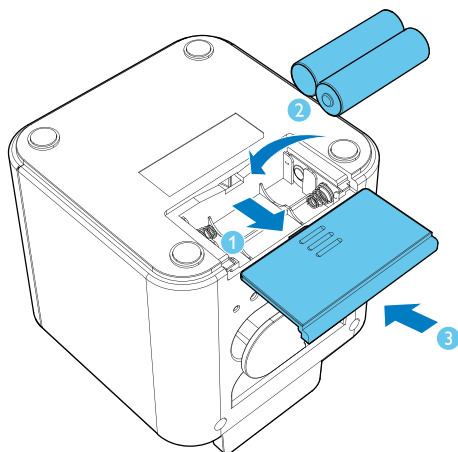
De batterijen kunnen alleen een back-up maken van de instellingen van de klok en het alarm wanneer de stroom is uitgeschakeld.



#### Let op

- De batterijen bevatten chemische stoffen en mogen niet bij het gewone huisvuil worden gedaan.

- 1 Open het klepje van het batterijvak.
- 2 Plaats 2 AA-batterijen met de juiste polariteit (+/-) zoals aangegeven.
- 3 Sluit het klepje van het batterijcompartment.



#### Tip

- De achtergrondlichting van het display is uit wanneer de stroomvoorziening is verbroken.

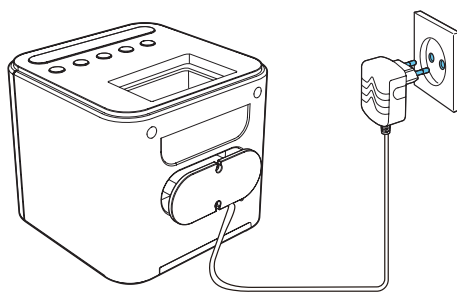
## Op netspanning aansluiten



#### Let op

- Risico op beschadiging! Controleer of het voltage van de voedingsbron overeenkomt met het voltage dat staat vermeld op de achter- of onderzijde van de klokradio.
- Risico op elektrische schok! Wanneer u de wisselstroomadapter loskoppelt, moet u altijd de stekker uit het stopcontact halen. Trek nooit aan het snoer.

Sluit de netspanningsadapter aan op een stopcontact.



## Inschakelen

Druk op  $\phi$  om de klokradio in te schakelen.

- ↳ De klokradio staat in de FM-radiomodus.
- Druk opnieuw op  $\phi$  om het product in de stand-bymodus te zetten.

---

## Tijd instellen

### Opmerking

- U kunt alleen de tijd instellen in stand-bymodus.

- 1 Houd **SET TIME** twee seconden ingedrukt om de modus voor het instellen van de klok te activeren.  
↳ Het uur en de minuten knipperen.
- 2 Druk herhaaldelijk op **HR** om het uur in te stellen.
- 3 Druk herhaaldelijk op **MIN** om de minuten in te stellen.
- 4 Druk nogmaals op **SET TIME** om te bevestigen.  
↳ De ingestelde tijd wordt weergegeven.

## 4 Naar FM-radio luisteren

### Opmerking

- Houd de klokradio uit de buurt van andere elektronische apparaten om radiostoring te vermijden.
- Trek voor een betere ontvangst de FM-antenne volledig uit en pas de positie aan tot u het sterkste signaal hebt gevonden.

---

## Op FM-radiozenders afstemmen

- 1 Druk op **SOURCE** om FM-radio in te schakelen.
- 2 Houd **TUNE -** of **TUNE +** 2 seconden ingedrukt.  
↳ De klokradio wordt automatisch afgestemd op een zender met een sterk ontvangstsignaal.
- 3 Herhaal stap 2 om op meer radiozenders af te stemmen.

### Handmatig afstemmen op een zender:

Druk in de tunermodus herhaaldelijk op **TUNE -** of **TUNE +** om een frequentie te selecteren.

---

## FM-radiozenders opslaan in het geheugen

U kunt tot 10 FM-radiozenders opslaan.

- 1 Stem af op een FM-radiozender.
- 2 Houd **PRESET** twee seconden ingedrukt.  
↳ Het voorkeuzenummer gaat knipperen.
- 3 Druk op **TUNE -** of **TUNE +** om een nummer te selecteren.
- 4 Druk nogmaals op **PRESET** om te bevestigen.

- 5 Herhaal stap 1 t/m 4 om andere zenders op te slaan.

 Tip

- Om een opgeslagen zender te verwijderen, slaat u op de desbetreffende locatie een andere zender op.

## Een voorkeuzezender selecteren

Druk in de tunermodus herhaaldelijk op **PRESET** om een voorkeuzezender te selecteren.

## Volume aanpassen

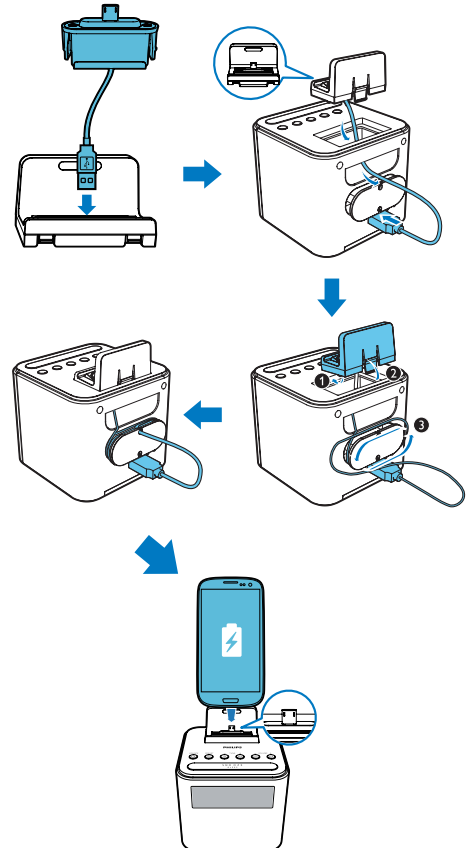
Druk terwijl u luistert op **-VOLUME +** om het volume aan te passen.

# 5 Andere functies

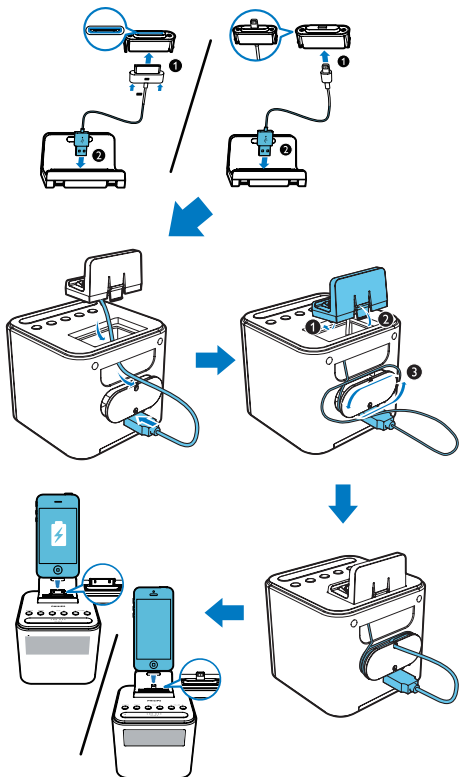
## Uw mobiele apparaten opladen

Met deze klokradio kunt u uw Android-telefoon met een micro USB-aansluiting en Apple-apparaten met een Lightning- of 30-pins aansluiting opladen.

- 1 Verbind de klokradio met uw mobiele apparaat.
  - **Voor Android-telefoons met een micro USB-aansluiting:** gebruik de meegeleverde kabel om het product met het mobiele apparaat te verbinden zoals aangegeven;



- Voor Apple-apparaten met een Lightning- of 30-pins aansluiting: gebruik het oplaadsnoer van het Apple-apparaat (niet meegeleverd) om het product met het mobiele apparaat te verbinden, zoals aangegeven.



- 2 Sluit de klokradio aan op netspanning.  
↳ Het mobiele apparaat begint op te laden.

#### Opmerking

- Gibson Innovations kan de compatibiliteit van dit product met alle apparaten niet garanderen.

## De alarmtimer instellen

U kunt twee alarmen op verschillende tijden instellen.

#### Opmerking

- U kunt het alarm alleen in de stand-bymodus instellen.
- Controleer of u de klok correct hebt ingesteld.

- 1 Houd **AL1** of **AL2** twee seconden ingedrukt om de modus voor het instellen van het alarm te activeren.  
↳ Het uur en de minuten knipperen.
- 2 Druk herhaaldelijk op **HR** om het uur in te stellen.
- 3 Druk herhaaldelijk op **MIN** om de minuten in te stellen.
- 4 Druk ter bevestiging op **AL1** of **AL2**.

#### Tip

- De klokradio sluit de modus voor het instellen van het alarm af wanneer deze 10 seconden inactief is geweest.

## De alarmtimer activeren en deactiveren

Druk herhaaldelijk op **AL1** of **AL2** om de alarmtimer te activeren of te deactiveren.

- ↳ Als de alarmtimer wordt geactiveerd, wordt de alarmindicator voor de FM-tuner of zoemer weergegeven.
- ↳ Als de alarmtimer wordt gedeactiveerd, verdwijnt de alarmindicator.
- Als u het alarm wilt stoppen, druk dan op de desbetreffende knop **AL1/AL2**.
- ↳ Het alarm wordt de volgende dag herhaald.



## Opmerking

- Als FM-tuner is gekozen en u naar de radio luistert op het moment van de wektijd, dan wordt automatisch de zoemer geactiveerd.
- Als de zoemer als alarmbron is geselecteerd, blijft het alarmvolume op hetzelfde niveau.
- Als FM-tuner is geselecteerd als alarmbron, neemt het alarmvolume geleidelijk toe en kunt u het volume niet aanpassen.

	Alarmbron	Alarmduur
Netspanning	FM-tuner/ Zoemer	30 minuten

## Sluimerfunctie

Druk als het alarm afgaat op **SNOOZE**.

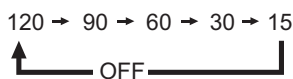
- ↳ Het alarm gaat over op snooze en gaat negen minuten later opnieuw af.

## De sleeptimer instellen

- 1 Hiermee schakelt u het product in.
- 2 Druk herhaaldelijk op **SLEEP** om een periode (in minuten) te selecteren.
  - ↳ De klokradio schakelt automatisch over naar de stand-bymodus na de vooraf ingestelde periode.

Als u de sleeptimer wilt uitschakelen:

- Druk herhaaldelijk op **SLEEP** tot **[OFF]** (Uit) wordt weergegeven.



# 6 Productinformatie

## Opmerking

- Productinformatie kan zonder voorafgaande kennisgeving worden gewijzigd.

## Specificaties

### Versterker

Totaal uitgangsvermogen	500 mW
-------------------------	--------

### Tuner (FM)

Frequentiebereik	87,5 - 108 MHz
Frequentierooster	50 kHz
Gevoeligheid	
- mono, signaal- ruisverhouding 26 dB	< 22 dBf
Harmonische vervorming	< 3%
Signaal-ruisverhouding	>50 dBA

### Algemene informatie

Netspanning (voedingsadapter)	Merknaam: Philips;
	Model: S012B0551500E;
	Ingang: 100 - 240 V~, 50/60 Hz, maximaal 400 mA;
	Uitgang: 5,5 V ≡ 1500 mA
USB-poort	5 V ≡ 1 A
Stroomverbruik in werking	9 W
Stroomverbruik in stand-by	< 1 W
Afmetingen: - Apparaat (b x h x d)	112 x 101 x 125 mm
Gewicht: - Apparaat	0,41 kg

# 7 Problemen oplossen



## Waarschuwing

- Verwijder de behuizing van dit apparaat nooit.

Probeer het apparaat nooit zelf te repareren. Hierdoor wordt de garantie ongeldig. Als er zich problemen voordoen bij het gebruik van dit apparaat, controleer dan het volgende voordat u om service vraagt. Als het probleem onopgelost blijft, gaat u naar de website van Philips ([www.philips.com/support](http://www.philips.com/support)). Als u contact opneemt met Philips, zorg er dan voor dat u het apparaat, het modelnummer en het serienummer bij de hand hebt.

### Geen stroom

- Controleer of de stekker van het apparaat goed in het stopcontact zit.
- Zorg ervoor dat er stroom op het stopcontact staat.

### Geen geluid

- Pas het volume aan.

### Het apparaat reageert niet

- Haal de stekker uit het stopcontact en steek deze er vervolgens weer in. Schakel het apparaat opnieuw in.

### Uw mobiele apparaten kunnen niet worden opgeladen

- Controleer of het Apple-apparaat of Android-apparaat op de juiste manier is verbonden met de klokradio.
- Controleer of de klokradio is ingeschakeld.

### Slechte radio-ontvangst

- Vergroot de afstand tussen het product en andere elektrische apparaten.
- Trek de antenne volledig uit.

### Het alarm functioneert niet

- Stel de klok/alarm correct in.

### Klok/alarminstellingen gewist

- Er is een stroomstoring geweest of het netsnoer is eruit geweest.
- Stel de klok/het alarm opnieuw in.

# 8 Kennisgeving

Eventuele wijzigingen of modificaties aan het apparaat die niet uitdrukkelijk zijn goedgekeurd door Gibson Innovations kunnen tot gevolg hebben dat gebruikers het recht verliezen het apparaat te gebruiken.

Gibson Innovations verklaart hierbij dat dit product voldoet aan de essentiële vereisten en andere relevante bepalingen van richtlijn 2014/53/EU. U kunt de conformiteitsverklaring lezen op [www.philips.com/support](http://www.philips.com/support).

door een gespecialiseerd bedrijf. Houd u aan de plaatselijke regelgeving inzake het weggooien van verpakkingsmateriaal, lege batterijen en oude apparatuur.

## Opmerking

- Het typeplaatje bevindt zich aan de onderkant van het apparaat.

## Uw oude product weggooien



Uw product is vervaardigd van kwalitatief hoogwaardige materialen en onderdelen die kunnen worden gerecycleerd en herbruikt.



Dit symbool op een product betekent dat het product voldoet aan EU-richtlijn 2012/19/EU. Stel uzelf op de hoogte van de lokale procedures voor gescheiden inzameling van afval van elektrische en elektronische producten. Volg de lokale regels op en werp het product nooit samen met ander huisvuil weg. Als u oude producten correct verwijdert, voorkomt u negatieve gevolgen voor het milieu en de volksgezondheid.

### Milieu-informatie

Er is geen overbodig verpakkingsmateriaal gebruikt. We hebben ervoor gezorgd dat de verpakking gemakkelijk kan worden gescheiden in drie materialen: karton (de doos), polystyreen (buffer) en polyethyleen (zakken en afdekking). Het systeem bestaat uit materialen die kunnen worden gerecycled en opnieuw kunnen worden gebruikt wanneer het wordt gedemonteerd





Specifications are subject to change without notice.

Copyright © 2015 Gibson Innovations Limited. Revised Edition © 2017

This product has been manufactured by, and is sold under the responsibility of Gibson Innovations Ltd., and Gibson Innovations Ltd. is the warrantor in relation to this product. Philips and the Philips Shield Emblem are registered trademarks of Koninklijke Philips N.V. and are used under license.

AJ3250S\_12\_UM\_V3.0

