

Zaregistrujte svoj produkt a získajte podporu na lokalite

[www.philips.com/welcome](http://www.philips.com/welcome)

AS351



# Príručka užívateľa

**PHILIPS**

# Obsah

---

<b>1</b>	<b>Dôležité</b>	<b>2</b>
	Bezpečnosť	2

---

<b>2</b>	<b>Dokovací reproduktor pre zariadenia so systémom Android™</b>	<b>3</b>
	Úvod	3
	Čo je v škatuli	3
	Hlavná jednotka - prehľad	4

---

<b>3</b>	<b>Úvodné pokyny</b>	<b>5</b>
	Napájací zdroj	5
	1. možnosť: Sieťové napájanie	5
	2. možnosť: Napájanie pomocou batérií	5
	Zapnutie	5
	Prepnutie do pohotovostného režimu	5

---

<b>4</b>	<b>Prehrávanie a nabíjanie</b>	<b>6</b>
	Kompatibilita so systémom Android™	6
	Prehrávanie zvukového obsahu pomocou manuálneho pripojenia Bluetooth	6
	Prehrávanie zvukového obsahu pomocou automatického pripojenia Bluetooth s aplikáciou Philips DockStudio	7
	Inštalácia aplikácie DockStudio do zariadenia so systémom Android	8
	Aktivácia pripojenia Bluetooth v aplikácii DockStudio	10
	Vloženie zariadenia so systémom Android do dokovacieho systému a jeho nabíjanie	13
	Dokovanie zariadenia so systémom Android	13
	Používanie rozšírenia doku	14
	Nabíjanie telefónu so systémom Android	14
	Prehrávanie zvukového obsahu pomocou aplikácie Philips Songbird	14

Inštalácia aplikácie Songbird do zariadenia so systémom Android	14
Inštalácia aplikácie Songbird v počítači	16
Synchronizácia prostredníctvom aplikácie Philips Songbird pomocou počítača	16

---

<b>5</b>	<b>Ďalšie funkcie</b>	<b>18</b>
	Používanie ďalších funkcií aplikácie DockStudio	18
	Počúvanie internetového rádia	18
	Nastavenie časovača vypnutia	18
	Nastavenie časovača budíka	19
	Nabíjanie telefónu cez zásuvku USB	20
	Prehrávanie zvuku z externého zariadenia	20

---

<b>6</b>	<b>Informácie o výrobku</b>	<b>22</b>
	Technické údaje	22

---

<b>7</b>	<b>Riešenie problémov</b>	<b>23</b>
----------	---------------------------	-----------

---

<b>8</b>	<b>Upozornenie</b>	<b>24</b>
	Recyklácia	24

# 1 Dôležité

## Bezpečnosť

- Používajte len nástavce/príslušenstvo špecifikované výrobcom.
- Zariadenie nesmie byť vystavené kvapkajúcej ani striekajúcej kvapaline.
- Neumiestňujte na zariadenie žiadne nebezpečné predmety (napr. predmety naplnené kvapalinou, zapálené sviečky).
- Tam, kde ako odpájacie zariadenie slúži sieťová zástrčka alebo prepájacie zariadenie, musí zostať toto odpájacie zariadenie ľahko prístupné pre okamžité použitie.
- Používajte iba napájacie zdroje uvedené v návode na používanie.



### Varovanie

- Nikdy neodstraňujte kryt tela tohto zariadenia.
- Nikdy nemažte žiadnu časť tohto zariadenia.
- Nikdy nepokladajte toto zariadenie na iné elektrické zariadenie.
- Toto zariadenie chráňte pred priamym slnečným svetlom, otvoreným ohňom alebo zdrojom tepla.
- Aby ste mohli toto zariadenie kedykoľvek odpojiť zo siete, uistite sa, že k sieťovému káblu, zástrčke alebo adaptéru máte voľný prístup.



### Výstraha

- Batérie (súprava batérií alebo vstavané batérie) nesmú byť vystavené zdrojom nadmerne vysokej teploty, ako je napríklad slnečné žiarenie, oheň alebo podobné zdroje tepla.
- Pri nesprávne vložených batériách hrozí explózia. Pri výmene použite vždy rovnaký alebo ekvivalentný typ.

## 2 Dokovací reproduktor pre zariadenia so systémom Android™

Blahoželáme vám ku kúpe a vítame vás medzi používateľmi produktov spoločnosti Philips. Ak chcete naplno využiť podporu ponúkanú spoločnosťou Philips, zaregistrujte svoj produkt na lokalite [www.philips.com/welcome](http://www.philips.com/welcome).

---

### Úvod

Tento reproduktor s dokovacou stanicou vám umožňuje:

- prehrávať zvukový obsah z vášho prenosného zariadenia s aktivovaným rozhraním Bluetooth alebo z externého zariadenia;
- nabíjať telefón a
- používať rôzne funkcie aplikácie Philips **DockStudio** a **Philips Songbird**.

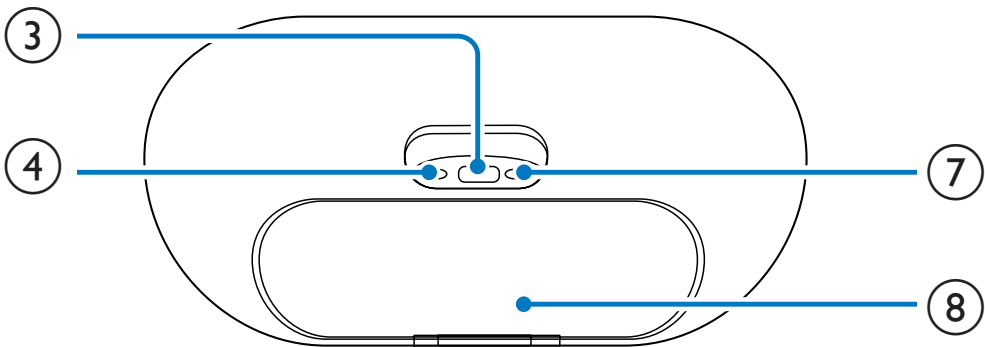
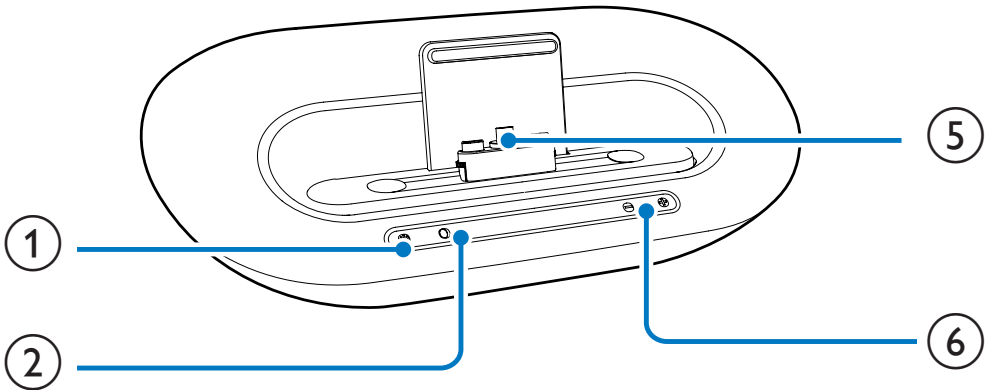
---

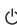


### Čo je v škatuli

Skontrolujte a identifikujte obsah balenia:

- Hlavná jednotka
- Napájací adaptér
- Rozšírenie doku
- Stručná úvodná príručka
- Bezpečnostný hárok

## Hlavná jednotka - prehľad



- ①    
• Zapnutie alebo vypnutie funkcie Bluetooth.
- ②    
• Indikátor rozhrania Bluetooth.
- ③    
• Nabíjanie telefónu cez kábel USB.
- ④ **AUX IN**   
• Pripojenie externého zvukového zariadenia.
- ⑤ **Dok pre zariadenie so systémom Android**

- ⑥ **+/-**   
• Nastavenie hlasitosti.
- ⑦ **Zásuvka napájania**
- ⑧ **Priečinko na batérie**

# 3 Úvodné pokyny

Vždy postupujte podľa poradia pokynov v tejto kapitole.

## Napájací zdroj

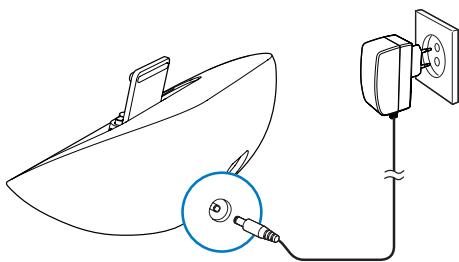
Tento reproduktor je možné napájať z elektrickej siete alebo pomocou batérií.

### 1. možnosť: Sieťové napájanie

#### ! Výstraha

- Nebezpečenstvo poškodenia produktu! Uistite sa, že napájacie napätie zodpovedá napätiu vyznačenému na zadnej alebo spodnej strane zariadenia.
- Nebezpečenstvo zásahu elektrickým prúdom! Sieťový napájací adaptér vždy odpojajte od elektrickej siete vytiahnutím zástrčky zo zásuvky. Nikdy neťahajte za kábel.

Pripojte napájací adaptér k elektrickej zásuvke.



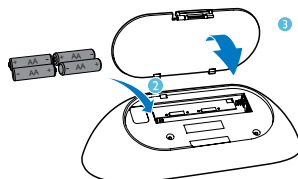
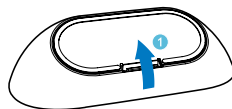
### 2. možnosť: Napájanie pomocou batérií

#### ! Výstraha

- Nebezpečenstvo explózie! Batérie odkladajte mimo dosahu zdrojov tepla, snečného žiarenia a ohňa. Nikdy nevhadzujte batérie do ohňa.

1 Otvorte priečinok na batérie.

- 2 Vložte 4 batérie typu AA so správnou polaritou (+/-) podľa označenia.
- 3 Zatvorte priečinok na batérie.



#### ☰ Poznámka


- Batérie obsahujú chemické látky, a preto si vyžadujú náležitú likvidáciu.

## Zapnutie

Stlačte tlačidlo .

- ↳ Začne blikať indikátor rozhrania Bluetooth .

## Prepnutie do pohotovostného režimu

Opätovným stlačením tlačidla  prepnete dokovací reproduktor do pohotovostného režimu.

- ↳ Indikátor Bluetooth  zhasne.

## 4 Prehrávanie a nabíjanie

Prostredníctvom tohto dokovacieho reproduktora si môžete vychutnať svoj zvukový obsah dvomi spôsobmi:

- pomocou manuálneho pripojenia Bluetooth,
- pomocou automatického pripojenia Bluetooth s aplikáciou **Philips DockStudio**.

### Kompatibilita so systémom Android™

Aby ste mohli naplno využívať svoj reproduktor s dokovacou stanicou, vaše zariadenie so systémom Android musí spĺňať nasledujúce požiadavky:

- operačný systém Android (verzia 2.1 alebo novšia),
- softvér Bluetooth (verzia 2.1 alebo novšia) a
- konektor Micro USB.

V prípade zariadení s konektorom Micro USB a funkciou Bluetooth, ktoré nie sú založené na systéme Android, môžete pomocou reproduktora s dokovacou stanicou:

- Nabíjať vaše zariadenie cez konektor USB alebo zásuvku USB;
- Prehrávať zvukový obsah cez rozhranie Bluetooth.



#### Tip

- Podrobnejšie informácie nájdete na stránke [www.philips.com/flexidock](http://www.philips.com/flexidock).



## Prehrávanie zvukového obsahu pomocou manuálneho pripojenia Bluetooth

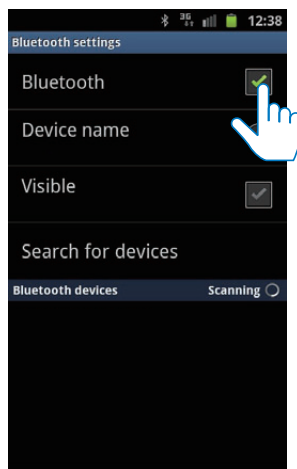
Reproduktor s dokovacou stanicou prenáša hudbu z vášho prenosného zariadenia do systému pomocou bezdrôtovej technológie Bluetooth.



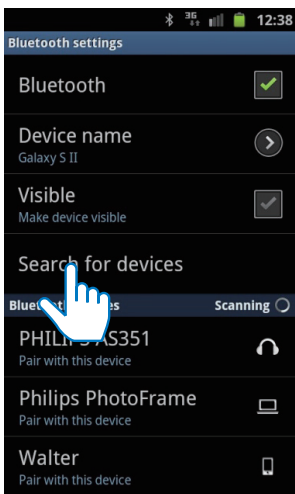
#### Poznámka

- Skôr ako k tomuto reproduktoru s dokovacou stanicou pripojíte zariadenie s rozhraním Bluetooth, oboznámte sa s možnosťami využitia rozhrania Bluetooth v rámci daného zariadenia.
- Tento reproduktor s dokovacou stanicou udržujte mimo dosahu iných elektronických zariadení, ktoré by mohli spôsobovať rušenie.

- 1 Stlačením tlačidla  na reproduktore s dokovacou stanicou zapnete rozhranie Bluetooth.  
↳ Indikátor rozhrania Bluetooth  na zobrazovacom paneli začne blikať.
- 2 Zapnite funkciu Bluetooth na prenosnom zariadení.
  - Na jednotlivých zariadeniach sa môže pripojenie Bluetooth aktivovať rôzne.

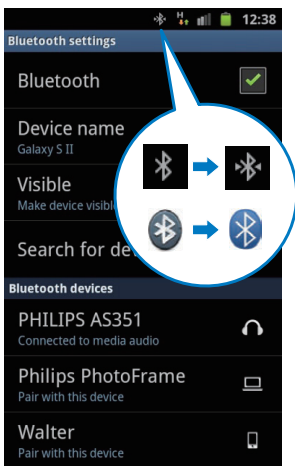


- 3 Vyhľadajte zariadenia Bluetooth, ktoré sa môžu spárovať s vašim prenosným zariadením.

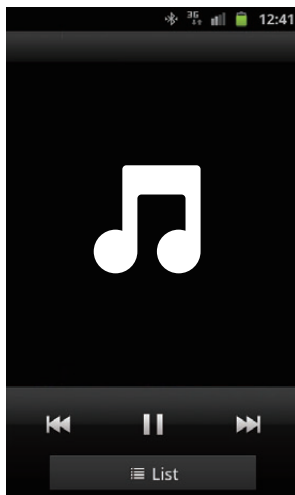


- 4 Keď sa vo vašom zariadení zobrazí zariadenie [PHILIPS AS351], jeho výberom spustíte pripájanie.

↳ Ak je pripojenie úspešné, zaznie potvrdzujúci tón v podobe dvojitého pípnutia a na vrchnej strane obrazovky sa zobrazí odlišná ikona pripojenia Bluetooth.



- 5 Spustíte prehrávanie zvukového obsahu pomocou mediálneho prehrávača na svojom prenosnom zariadení.



↳ Zvuk bude znieť cez reproduktor s dokovacou stanicou.

#### Tip

- Účinný prevádzkový dosah medzi reproduktorom s dokovacou stanicou a spárovaným zariadením je približne 10 metrov (30 stôp).
- Akákoľvek prekážka medzi reproduktorom a daným zariadením môže znížiť prevádzkový dosah.

## Prehrávanie zvukového obsahu pomocou automatického pripojenia Bluetooth s aplikáciou Philips DockStudio

Aplikácia **Philips DockStudio** prináša do vášho reproduktora s dokovacou stanicou nové funkcie vrátane automatického pripojenia Bluetooth, hudobného prehrávača Songbird, internetového rádia a multifunkčného budíka. Odporúčame vám prevziať a nainštalovať túto



bezplatnú aplikáciu, pomocou ktorej môžete využívať ďalšie funkcie zariadenia.

## Inštalácia aplikácie DockStudio do zariadenia so systémom Android

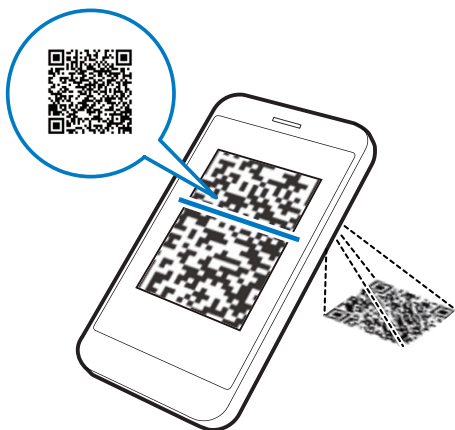
Aplikáciu **Philips DockStudio** môžete do zariadenia so systémom Android nainštalovať dvomi spôsobmi.

### Inštalácia aplikácie DockStudio pomocou kódu QR

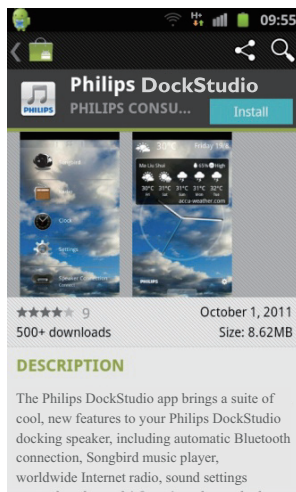
#### Poznámka

- Uistite sa, že je vaše zariadenie so systémom Android pripojené na internet.
- Uistite sa, že vaše zariadenie obsahuje aplikáciu na skenovanie čiarových kódov, ako napr. „QR Droid“. Ak túto aplikáciu neobsahuje, prevezmite ju z obchodu Android Market.

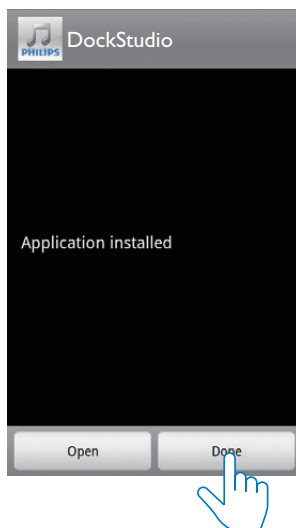
- 1 Pomocou aplikácie na skenovanie čiarových kódov naskenujte kód QR na obale alebo stručnej úvodnej príručke.



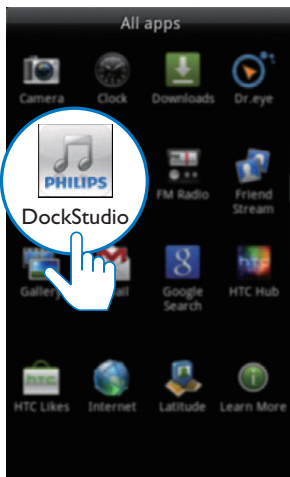
- 2 Podľa pokynov na obrazovke nainštalujte aplikáciu **Philips DockStudio**.



- 3 Po dokončení inštalácie ťuknite na položku **[Done]** (Hotovo).



- ↳ V prenosnom zariadení sa zobrazí ikona **DockStudio**.



## Inštalácia aplikácie DockStudio pomocou lokality Android Market

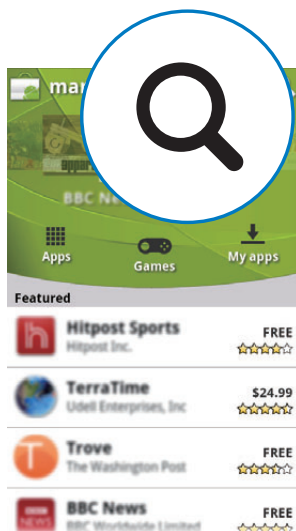
Aplikáciu **Philips DockStudio** môžete taktiež vyhľadať priamo na lokalite Android Market a nainštalovať ju odtiaľ.

### Poznámka

- Uistite sa, že je vaše zariadenie so systémom Android pripojené na internet.
- Uistite sa, že na vašom zariadení so systémom Android je k dispozícii aplikácia „Android Market“.

1 Ťuknite na ikonu aplikácie „Android Market“ na obrazovke zariadenia.

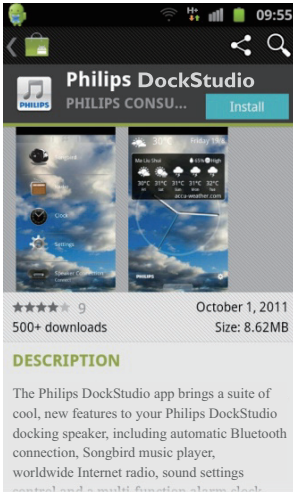
2 Ťuknite na ikonu vyhľadávania na obrazovke.



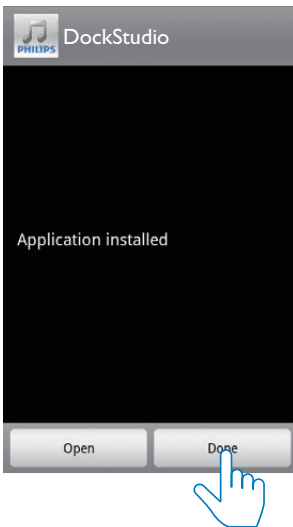
3 Do panela vyhľadávania zadajte výraz „Philips DockStudio“ a vyhľadajte aplikáciu.

4 V zozname výsledkov vyhľadávania nájdite položku **Philips DockStudio** a ťuknutím na ňu spustíte preberanie.

5 Aplikáciu **DockStudio** nainštalujte podľa pokynov na obrazovke.



- 6 Po dokončení inštalácie ťuknite na položku [Done] (Hotovo).





## Aktivácia pripojenia Bluetooth v aplikácii DockStudio

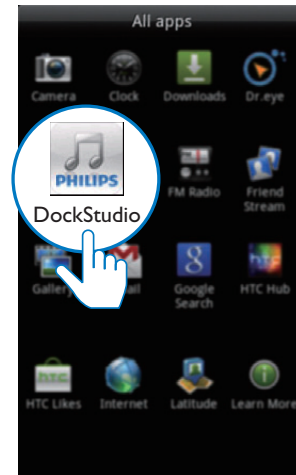
Aplikácia **Philips DockStudio** vám pomôže automaticky prepojiť zariadenie so systémom Android a reproduktor s dokovacou stanicou prostredníctvom rozhrania Bluetooth.

### Poznámka

- Uistite sa, že je vaše zariadenie so systémom Android pripojené na internet.

### Prvé spustenie

- 1 Stlačením tlačidla  na reproduktore s dokovacou stanicou zapnete rozhranie Bluetooth.  
↳ Na paneli displeja bliká .
- 2 Ťuknutím na ikonu **DockStudio** na domovskej obrazovke zariadenia spustíte aplikáciu.

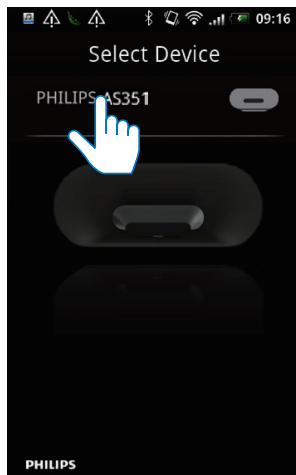


- ↳ Zobrazí sa hlásenie s výzvou, aby ste prevzali aplikáciu **Songbird**.

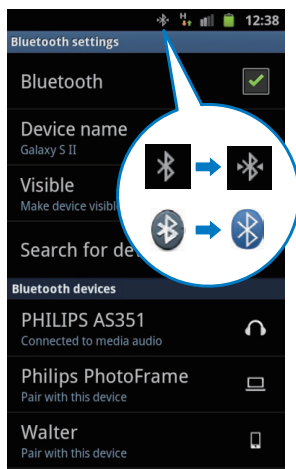
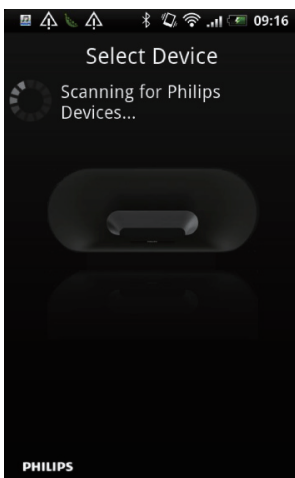
- 3 Ťuknite na položku [Cancel] (Zrušiť).



- ↳ Zariadenie automaticky začne vyhľadávať zariadenia značky Philips, s ktorými je možné sa spárovať.

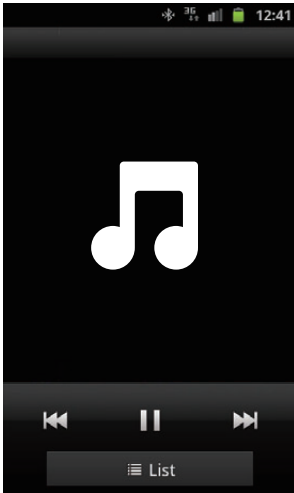


- ↳ Po vytvorení pripojenia Bluetooth sa vo vrchnej časti obrazovky zobrazí odlišná ikona pripojenia Bluetooth.



- Keď sa vo vašom zariadení zobrazí zariadenie **[PHILIPS AS351]**, jeho výberom spustíte pripájanie.
  - ↳ Vytvorenie pripojenia môže trvať niekoľko sekúnd.

- Spustíte prehrávanie zvukového obsahu pomocou mediálneho prehrávača na svojom prenosnom zariadení.



↳ Zvuk bude znieť cez reproduktor s dokovacou stanicou.

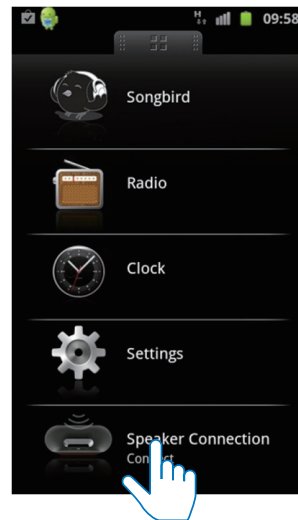
### Nasledujúce spustenie

Pri ďalšom spustení aplikácie **DockStudio** pripojte reproduktor s dokovacou stanicou pomocou rozhrania Bluetooth podľa pokynov uvedených nižšie.

- 1 V reproduktore s dokovacou stanicou aktivujte funkciu Bluetooth.
- 2 Spustíte aplikáciu **Philips DockStudio** a otvorte jej ponuku.



- 3 Ťuknutím na položku [**Speaker Connection**] (Pripojenie reproduktorov) aktivujete automatické pripojenie Bluetooth.



↳ Vytvorenie pripojenia môže trvať niekoľko sekúnd.

- 4 Prehrajte zvukový obsah vo svojom prenosnom zariadení.

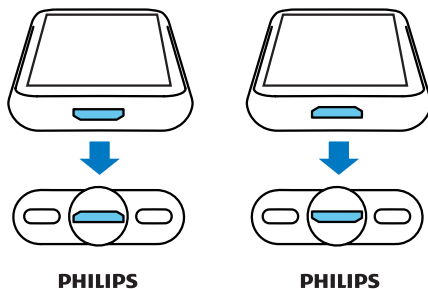
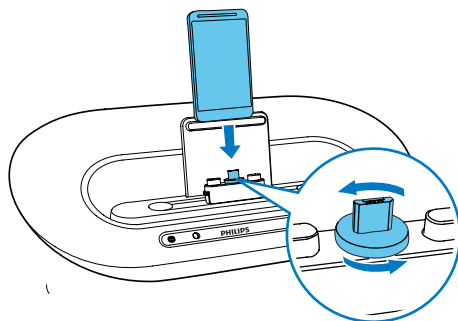
↳ Zvuk bude znieť cez reproduktor s dokovacou stanicou.

## Vloženie zariadenia so systémom Android do dokovacieho systému a jeho nabíjanie

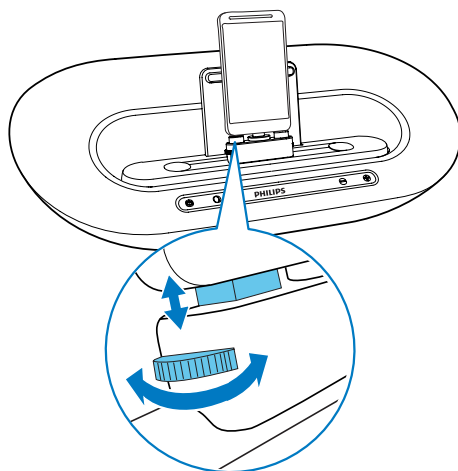
### Dokovanie zariadenia so systémom Android

Ak chcete nabíjať svoj telefón so systémom Android, musíte ho najskôr vložiť do reproduktora s dokovacou stanicou.

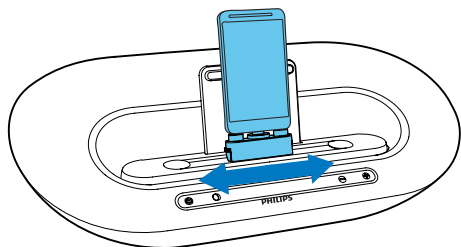
- 1 Skontrolujte orientáciu konektora Micro USB na svojom telefóne so systémom Android. Ak má konektor USB kryt, vyklepte ho.
- 2 V prípade potreby otočte konektor USB na reproduktore s dokovacou stanicou a potom do dokovacieho systému vložte telefón so systémom Android.



- 3 Upravte podložky na oboch stranách konektora tak, aby bol telefón stabilný.



- 4 Posunutím konektora umiestnite telefón do stredu reproduktora s dokovacou stanicou.



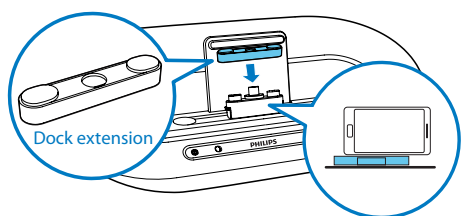
### \* Tip

- Ak sa konektor Micro USB nachádza navrchu a používate systém Android verzie 2.3 alebo novejšej, bude dostupná funkcia automatického otáčania obrazovky.

## Používanie rozšírenia doku

Ak sa konektor USB vášho telefónu nachádza v blízkosti okraja, pripojený telefón môžete vyrovnat' pomocou dodaného rozšírenia doku tak, ako je to znázornené na obrázku.

- 1 Upravte posuvné prvky tak, aby sa obe podložky nachádzali v najspodnejšej polohe.
- 2 Na dokovací konektor nasadte rozšírenie doku.
- 3 Vložte telefón do doku.



## Nabíjanie telefónu so systémom Android

Keď je reproduktor s dokovacou stanicou pripojený k zdroju napájania, pripojený telefón sa začne automaticky nabíjať.

### \* Tip

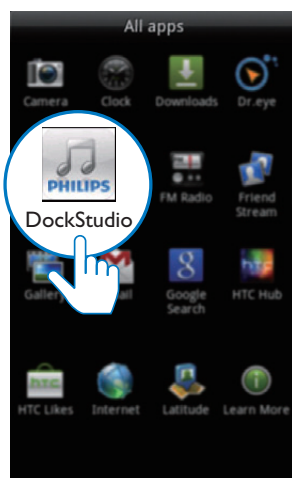
- Táto funkcia je taktiež dostupná pre zariadenia s konektorom Micro USB, ktoré nie sú založené na systéme Android.

## Prehrávanie zvukového obsahu pomocou aplikácie Philips Songbird

Aplikácia **Philips Songbird** je jednoduchý počítačový program a aplikácia pre systém Android. Môžete pomocou nej jednoducho objavovať, prehrávať a synchronizovať svoje mediálne súbory z počítača do svojho zariadenia so systémom Android.

## Inštalácia aplikácie Songbird do zariadenia so systémom Android

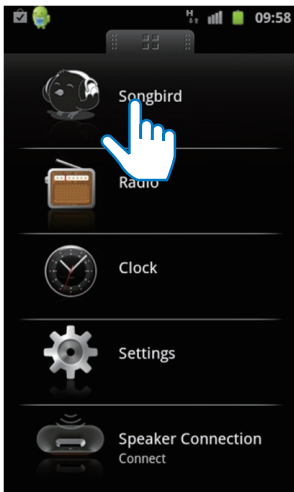
- 1 V zariadení so systémom Android ťuknite na ikonu **DockStudio**.



↳ Zobrazí sa ponuka **DockStudio**.

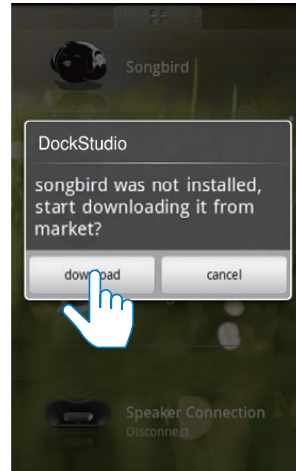


2 Ťuknite na položku [Songbird].

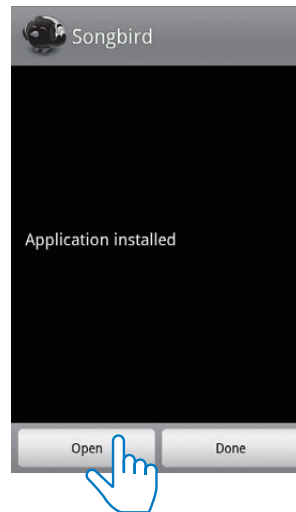


↳ Aplikácia vás vyzve, aby ste prevzali aplikáciu **Songbird**.

3 Aplikáciu prevezmite podľa pokynov na obrazovke.

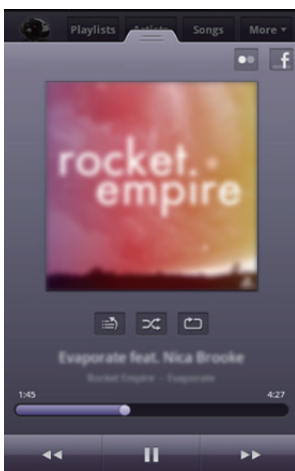
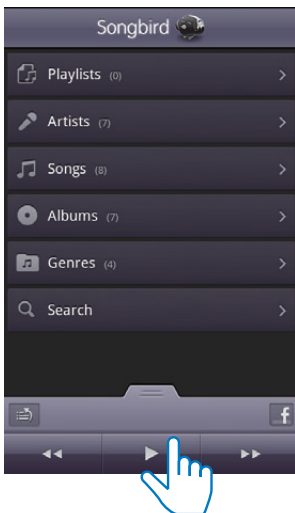


4 Po dokončení inštalácie ťuknutím na položku [Open] (Otvoriť) otvorte ponuku aplikácie **Songbird**.



5 Vyberte skladbu a ťuknutím na tlačidlo ► spustíte prehrávanie hudby.





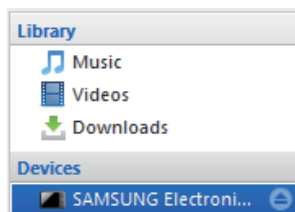
- 3 Prevezmite najnovšiu verziu aplikácie Songbird.
- 4 Podľa pokynov na obrazovke aplikáciu Philips Songbird nainštalujte do počítača.

## Synchronizácia prostredníctvom aplikácie Philips Songbird pomocou počítača

### Poznámka

- Uistite sa, že je zapnuté úložné zariadenie USB.

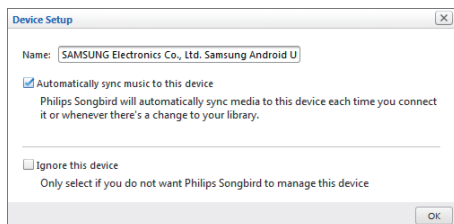
- 1 V počítači spustíte softvér **Philips Songbird**.
- 2 Pomocou kábla USB pripojte zariadenie so systémom Android k počítaču. Počkajte, kým aplikácia **Songbird** zariadenie rozpozná.
  - ↳ Keď ho počítač rozpozná, zariadenie sa zobrazí v aplikácii **Philips Songbird**.



- ↳ Ak dané zariadenie k aplikácii **Philips Songbird** pripájate prvýkrát, zobrazí sa kontextová obrazovka. Vyberte automatickú synchronizáciu podľa pokynov.

## Inštalácia aplikácie Songbird v počítači

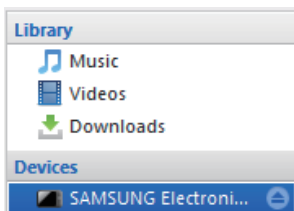
- 1 Prejdite na stránku [www.philips.com/songbird](http://www.philips.com/songbird).
- 2 Vyhľadajte aplikáciu **Songbird**.



- ↳ Zariadenie sa s aplikáciou **Philips Songbird** automaticky zosynchronizuje.

Ak nevyberiete automatickú synchronizáciu, zariadenie môžete s aplikáciou **Songbird** synchronizovať ručne.

- 1** Vyberte zariadenie v položke **Devices** (Zariadenia).



- 2** Vyberte možnosť **Manual** (Ručne) alebo **Auto** (Automaticky).

Audio Syncing:   |

- 3** Kliknite na položku **Sync** (Synchronizovať).  
↳ Ak ste vybrali automatickú synchronizáciu, synchronizácia sa spustí automaticky po pripojení zariadenia k počítaču.

# 5 Ďalšie funkcie

## Používanie ďalších funkcií aplikácie DockStudio

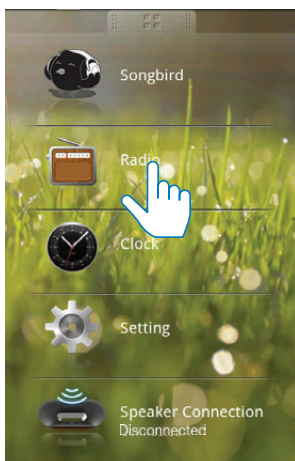
Pomocou aplikácie **Philips DockStudio** môžete tiež počúvať internetové rozhlasové stanice, nastaviť časovač budíka a časovač vypnutia.

### Poznámka

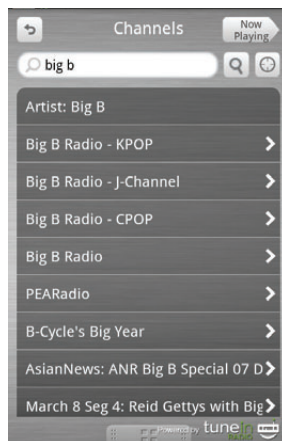
- Uistite sa, že je vaše prenosné zariadenie pripojené na internet.

## Počúvanie internetového rádia

- 1 Prepojte zariadenie so systémom Android a dokovací systém pomocou rozhrania Bluetooth.
- 2 Otvorte aplikáciu **Philips DockStudio** a prejdite do hlavnej ponuky.
- 3 Na obrazovke ťuknite na položku **[Radio]** (Rádio).



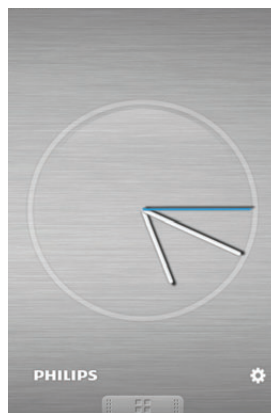
- 4 Pomocou panela vyhľadávania vyhľadajte požadovanú rozhlasovú stanicu.



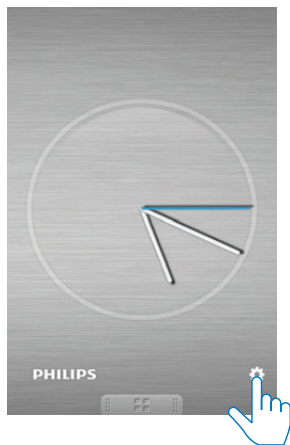
- 5 Vyberte požadovanú rozhlasovú stanicu zo zoznamu výsledkov vyhľadávania.  
↳ Spustí sa prehrávanie vysielania danej rozhlasovej stanice.

## Nastavenie časovača vypnutia

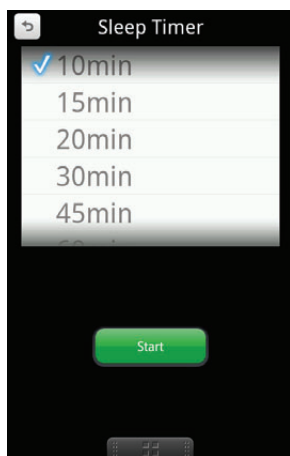
- 1 Spustíte aplikáciu **Philips DockStudio**.



- 2 Ťuknutím na ikonu \* otvorte ponuku časovača vypnutia.



- 3 Nastavte požadovanú dobu časovača vypnutia a ťuknite na položku **[Start]** (Spustiť).



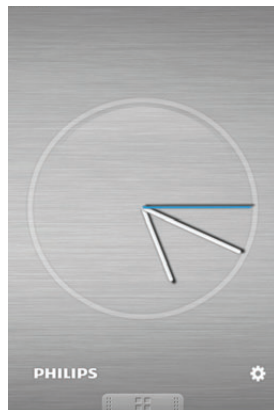
#### Poznámka


- Táto funkcia funguje iba s aplikáciou **Philips Songbird**.

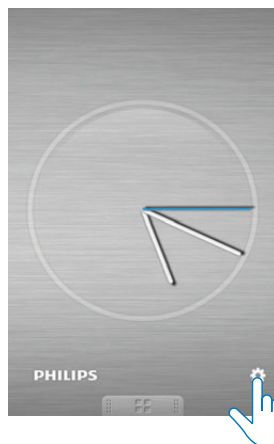
## Nastavenie časovača budíka

Pomocou aplikácie **Philips DockStudio** môžete nastaviť viac budíkov a pozrieť si aktuálne informácie o počasí. Dokonca vás upozorní, keď je počasie vhodné pre vašu obľúbenú aktivitu vonku.

- 1 Spustíte aplikáciu.



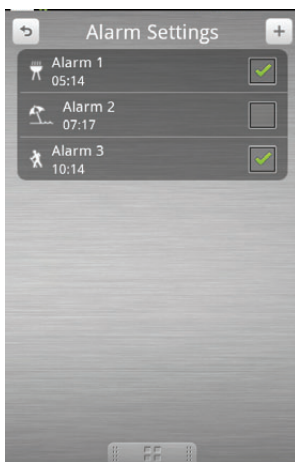
- 2 Ťuknutím na ikonu  otvorte ponuku nastavenia hodín.



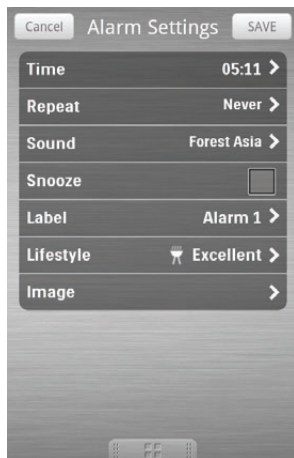
- 3 Ťuknite na položku **[Alarm settings]** (Nastavenia budíka).



- 4 Ťuknutím na ikonu **+** otvorte ponuku nastavenia budíka.



- 5 Nastavte požadovaný budík a ťuknite na položku **[Save]** (Uložiť) v pravej hornej časti obrazovky.
- ↳ Nový budík sa uloží a zobrazí na obrazovke.



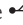
#### Poznámka

- Na karte **[Lifestyle]** (Životný štýl) môžete vybrať svoj obľúbený šport a počasie (výborné, dobré alebo primerané). Budík nezazvoní, ak počasie nie je dost' dobré.

---

## Nabíjanie telefónu cez zásuvku USB

Pripojte kábel USB (nie je súčasťou dodávky) k:

- zásuvke  na zadnej strane reproduktora.
- zásuvke USB na telefóne.

#### Poznámka

- Nie je zaručené, že budú všetky káble USB fungovať v kombinácii s týmto reproduktorom.

---

## Prehrávanie zvuku z externého zariadenia

Pomocou tohto reproduktora môžete počúvať aj obsah prehrávaný z externého zariadenia.



- 1 Pripojte prepojavací kábel MP3 Link (nie je súčasťou balenia) k:
  - zásuvke **AUX IN**.
  - zásuvke pre slúchadlá na externom zariadení.
- 2 Na externom zariadení spustíte prehrávanie zvuku (pozrite si návod na používanie daného zariadenia).

# 6 Informácie o výrobku

## Poznámka

- Informácie o výrobku sa môžu zmeniť bez predchádzajúceho upozornenia.

## Technické údaje

Sieťové napájanie	OH-1028A0903000U-VDE/-UK/-SAA/-CC-C/-IR/-UL (Philips); OH-1028A0903000U (Philips). Vstup: 100 – 240 V~, 50/60 Hz, 800 mA Max. výstup: 9 V $\overline{=}$ 3 A
Prevádzková spotreba energie	< 35 W
Spotreba energie v pohotovostnom režime Eko	< 1 W
Rozmery – hlavná jednotka (Š x V x H)	270,5 x 88,5 x 141,5 mm
Hmotnosť – hlavná jednotka	0,885 kg
Nabíjanie:	
– prostredníctvom konektora Micro USB	2A
– prostredníctvom zásuvky 	2A
– prostredníctvom konektora Micro USB a zásuvky 	1A pre každý

# 7 Riešenie problémov



## Varovanie

- Nikdy neodstraňujte kryt tohto zariadenia.

Aby ste zachovali záruku, nikdy sa sami nepokúšajte opravovať systém.

Ak sa pri používaní tohto zariadenia vyskytne nejaký problém, skôr ako sa obrátite na servisné stredisko, vyskúšajte nasledujúce riešenia. Ak sa problém neodstráni, prejdite na webovú stránku spoločnosti Philips ([www.philips.com/support](http://www.philips.com/support)). Ak sa rozhodnete obrátiť na spoločnosť Philips, okrem zariadenia si pripravte aj číslo modelu a sériové číslo.

### Žiadne napájanie

- Uistite sa, že je sieťový napájací adaptér zariadenia správne pripojený.
- Uistite sa, že je sieťová zásuvka pod prúdom.
- Uistite sa, či sú batérie správne vložené.
- Ak je reproduktor napájaný pomocou batérií, uistite sa, že adaptér nie je pripojený k zariadeniu.

### Žiadny zvuk alebo slabý zvuk

- Nastavte hlasitosť dokovacieho systému.
- Nastavte hlasitosť svojho telefónu.

### Zariadenie nereaguje

- Odpojte a znovu pripojte sieťovú zástrčku, potom zariadenie opäť zapnite.



# 8 Upozornenie

Akékoľvek zmeny alebo úpravy vykonané na tomto zariadení, ktoré nie sú vyslovene povolené spoločnosťou Philips Consumer Lifestyle, môžu zrušiť oprávnenie používateľa používať toto zariadenie.

## CE 2150

Tento výrobok spĺňa požiadavky Európskeho spoločenstva týkajúce sa rádiového rušenia. Kópia vyhlásenia o zhode CE je dostupná vo verzii PDF (Portable Document Format) v elektronickom návode na používanie na lokalite [www.philips.com/support](http://www.philips.com/support).

jednoduchého rozdelenie balenia do troch materiálov: kartón (škatuľa), polystyrénová pena (vypodloženie) a polyetylén (vrecká, ochranná penová pokrývka).

Váš systém pozostáva z materiálov, ktoré je možné v prípade roztriedenia špecializovanou spoločnosťou recyklovať a opakovane použiť. Dodržiavajte miestne nariadenia týkajúce sa likvidácie obalových materiálov, vybitých batérií a starého vybavenia.

### Poznámka

- Typový štítk sa nachádza na spodnej strane zariadenia.

## Recyklácia



Pri navrhovaní a výrobe produktu sa použili vysokokvalitné materiály a komponenty, ktoré možno recyklovať a znova využiť. Produkt označený symbolom preškrtnutého odpadkového koša je v súlade so smernicou EÚ č. 2002/96/EC.



Produkt nelikvidujte spolu s iným domovým odpadom. Informujte sa o miestnych predpisoch týkajúcich sa separovaného zberu elektrických a elektronických produktov. Správnou likvidáciou použitých produktov pomáhate znižovať negatívne následky na životné prostredie a ľudské zdravie.

### Informácie týkajúce sa životného prostredia

Všetky nepotrebné baliace materiály boli vynechané. Snažili sme sa o dosiahnutie



Specifications are subject to change without notice  
© 2013 Koninklijke Philips Electronics N.V.  
All rights reserved.

AS351\_12\_CCR\_V3.0

