

Toujours là pour vous aider

Enregistrez votre produit et obtenez de l'assistance sur le site
www.philips.com/welcome

AJ7030DG/37



Mode d'emploi

PHILIPS

Table des matières

1 Important	5	7 Informations sur le produit	17
Sécurité	5	Caractéristiques techniques	17
2 Votre radio-réveil	7	8 Dépannage	18
Introduction	7		
Contenu de l'emballage	7		
Présentation de l'unité principale	8		
3 Prise en main	10	9 Avertissement	19
Installation de la pile	10	Mise au rebut de votre ancien produit	19
Alimentation	10	et des piles	19
Réglage de l'horloge	10		
Mise sous tension	11		
4 Lecture de la musique de l'iPhone/iPod	12		
Compatible iPhone/iPod	12		
Lecture de la musique de l'iPhone/iPod	12		
Retrait de l'iPhone/iPod	12		
Charge de l'iPhone/iPod	13		
Réglage du volume	13		
5 Écoute de stations de radio FM	14		
Réglage des stations de radio FM	14		
Mémorisation automatique des stations de radio FM	14		
Programmation manuelle des stations de radio FM	14		
Sélection d'une station de radio présélectionnée	14		
6 Autres fonctions	15		
Réglage de l'alarme	15		
Réglage de l'arrêt programmé	15		
Écoute de la musique à partir d'un périphérique externe	16		
Réglage de la luminosité de l'écran	16		

**Enregistrez-vous en ligne à www.philips.com/welcome le plus tôt possible
pour profiter pleinement de votre achat.**

L'enregistrement de votre modèle auprès de PHILIPS confirme votre éligibilité à tous les bénéfices mentionnés ci-dessous.
Enregistrez-vous en ligne à www.philips.com/welcome pour assurer :

*Avis sur la sécurité des produits

En enregistrant votre produit, vous serez avisé - directement par le fabriquant.

*Bénéfices additionnels

L'enregistrement de votre produit garantit que vous bénéficiez de tous les privilèges auxquels vous avez droit y compris des offres-rabais spéciales.

PHILIPS

Nous vous félicitons de votre achat et vous souhaitons la bienvenue dans la « famille »!

Cher propriétaire d'un produit PHILIPS :

Merci de votre confiance en PHILIPS. Vous avez choisi un produit de fabrication et de garantie supérieures parmi les meilleurs disponibles sur le marché. Et nous ferons tout en notre pouvoir pour que vous soyez pleinement satisfait de votre achat pour des années à venir.

En tant que membre de la « famille » PHILIPS, vous avez droit à une protection inégalée par l'une des garanties les plus complètes de l'industrie.


De plus, votre achat garantit que vous recevrez toutes les informations et offres spéciales auxquelles vous avez droit, ainsi qu'un accès facile à toute une gamme d'accessoires disponibles via notre réseau de téléachat.


Mais ce qui est encore plus important, vous pouvez compter sur notre engagement total quand il s'agit de votre entière satisfaction. C'est notre façon de vous souhaiter la bienvenue et de vous remercier de votre investissement dans un produit PHILIPS.

P.S. Pour bénéficier au maximum de votre produit PHILIPS, assurez-vous de vous enregistrer en ligne à www.philips.com/welcome

Sachez reconnaître ces symboles de sécurité



 Ce symbole « d'éclair » s'applique aux matériaux non isolés présents dans votre appareil et pouvant causer un choc électrique. Pour assurer la sécurité des membres de votre famille, veuillez ne pas enlever le couvercle de votre produit.

 Les « points d'exclamation » ont pour but d'attirer votre attention sur des caractéristiques à propos desquelles vous devez lire soigneusement la documentation accompagnant l'appareil afin d'éviter tout problème d'exploitation ou d'entretien.

AVERTISSEMENT : Afin de réduire les risques d'incendie ou de choc électrique, ne pas exposer cet appareil à la pluie ou à l'humidité et les objets remplis de liquide, comme les vases, ne doivent pas être placés sur le dessus de l'appareil.

CAUTION : To prevent electric shock, match wide blade of plug to wide slot, fully insert.

ATTENTION : Pour éviter les chocs électriques, introduire la lame la plus large de la fiche dans la borne correspondante de la prise et pousser à fond.

À l'usage du client

Entrez ci-dessous le numéro de série qui se trouve à l'arrière du boîtier du dispositif. Conservez ces informations pour référence ultérieure.

No. de modèle : _____

No. de série : _____

PHILIPS

Visitez notre site sur le Web à <http://www.philips.com/welcome>

GARANTIE LIMITÉE PHILIPS UN (1) AN

COUVERTURE DE GARANTIE:

La provision pour garanties de PHILIPS se limite aux termes énumérés ci-dessous.

QUI EST COUVERT?

Philips garantit le produit au premier acheteur ou à la personne recevant le produit en cadeau contre tout défaut de matière ou de main d'œuvre conformément à la date d'achat originale (« Période de garantie ») d'un distributeur agréé. Le reçu de vente original indiquant le nom du produit ainsi que la date d'achat d'un détaillant agréé est considéré comme une preuve d'achat.

QU'EST-CE QUI EST COUVERT?

La garantie de Philips couvre les nouveaux produits contre tout défaut de matière ou de main d'œuvre et suivant la réception par Philips d'une réclamation valide dans les limites de la garantie. Philips s'engage, à son choix, à (1) réparer le produit gratuitement avec des pièces de rechange neuves ou remises à neuf, ou à (2) échanger le produit pour un produit neuf ou ayant été fabriqué à partir de pièces neuves ou usagées en bon état et au moins fonctionnellement équivalent ou comparable au produit d'origine dans l'inventaire actuel de Philips, ou à (3) rembourser le prix d'achat initial du produit.

Philips garantit les produits ou pièces de remplacement prévus sous cette garantie contre tout défaut de matière ou de main d'œuvre à partir de la date de remplacement ou de réparation pour une période de quatre-vingt-dix (90) jours ou pour la portion restante de la garantie du produit d'origine, la plus longue de ces couvertures étant à retenir. Lorsqu'un produit ou une pièce est échangée, tout article de rechange devient votre propriété et l'article remplacé devient la propriété de Philips. Lorsqu'un remboursement est effectué, votre produit devient la propriété de Philips.

Remarque : tout produit vendu et identifié comme étant remis à neuf ou rénové porte une garantie limitée de quatre-vingt-dix (90) jours.

Un produit de remplacement ne pourra être envoyé que si toutes les exigences de la garantie ont été respectées. Tout manquement de répondre à toutes les exigences pourra entraîner un délai.

CE QUI N'EST PAS COUVERT - EXCLUSIONS ET LIMITATIONS:

Cette garantie limitée ne s'applique qu'aux nouveaux produits fabriqués par ou pour Philips pouvant être identifiés par la marque de commerce, le nom commercial ou le logo qui y sont apposés. Cette garantie limitée ne s'applique à aucun produit matériel ou logiciel non Philips, même si celui-ci est incorporé au produit ou vendu avec celui-ci. Les fabricants, fournisseurs ou éditeurs non-Philips peuvent fournir une garantie séparée pour leurs propres produits intégrés au produit fourni.

Philips ne saurait être tenu responsable de tout dommage ou perte de programmes, données ou autres informations mis en mémoire dans tous médias contenus dans le produit ou de tout produit ou pièce non-Philips non couvert par cette garantie. La récupération ou réinstallation des programmes, données ou autres informations n'est pas couverte par cette garantie limitée.

Cette garantie ne s'applique pas (a) aux dommages causés par un accident, un abus, un mauvais usage, une négligence, une mauvaise application ou à un produit non-Philips, (b) aux dommages causés par un service réalisé par quiconque autre que Philips ou qu'un centre de service agréé de Philips, (c) à un produit ou pièce ayant été

modifié sans la permission écrite de Philips, ou (d) si tout numéro de série de Philips a été supprimé ou défiguré, ou (e) à un produit, accessoire ou produit non durable vendu « TEL QUEL » sans garantie de quelque description que ce soit par l'inclusion de produits remis à neuf Philips vendu « TEL QUEL » par certains détaillants.

Cette garantie limitée ne couvre pas:

- les frais d'expédition pour le renvoi du produit défectueux à Philips.
- les frais de main-d'œuvre pour l'installation ou la configuration du produit, le réglage des commandes sur le produit du client ainsi que l'installation ou la réparation du système d'antenne/source sonore externe au produit.
- la réparation du produit et/ou le remplacement des pièces à cause d'une mauvaise installation ou entretien, d'un raccordement à une alimentation électrique incorrecte, d'une surtension temporaire, de dommages occasionnés par la foudre, d'une rémanence de l'image ou de marques à l'écran résultant de l'affichage d'un contenu stationnaire fixe pour une période de temps prolongée, de l'aspect esthétique du produit causé par une usure normale, d'une réparation non autorisée ou de toute autre cause non contrôlable par Philips.
- tout dommage ou réclamation pour des produits non disponibles à l'utilisation ou pour des données perdues ou logiciel perdu.
- tout dommage causé par un mauvais acheminement du produit ou par un accident encouru lors du renvoi du produit à Philips.
- un produit nécessitant une modification ou adaptation afin de permettre l'utilisation dans tout pays autre que celui pour lequel il était désigné, fabriqué, approuvé et/ou autorisé ou toute réparation du produit endommagé par ces modifications.
- un produit utilisé à des fins commerciales ou institutionnelles (y compris mais non de façon limitative les fins de location).
- un produit perdu lors de l'expédition sans preuve signée de la réception.
- tout manquement d'exploiter le produit selon le manuel de l'utilisateur.

POUR OBTENIR DE L'AIDE AUX ÉTATS-UNIS, AU CANADA, À PUERTO RICO OU AUX ÎLES VIERGES AMÉRICAINES ...

Communiquez avec le centre de service à la clientèle de Philips au: 1-866-309-0845

LA RÉPARATION OU LE REMPLACEMENT CONFORMÉMENT À CETTE GARANTIE CONSTITUE LE SEUL REMÈDE POUR LE CONSOMMATEUR. PHILIPS N'EST AUCUNEMENT RESPONSABLE DE TOUT DOMMAGE ACCESSOIRE OU INDIRECT RÉSULTANT DE LA VIOLATION DE TOUTE GARANTIE EXPRESSE OU IMPLICITE SUR CE PRODUIT. SAUF DANS LA MESURE INTERDITE PAR LES LOIS APPLICABLES, TOUTE GARANTIE IMPLICITE DE QUALITÉ LOYALE ET MARCHANDE OU D'UTILITÉ PARTICULIÈRE DU PRODUIT EST LIMITÉE DANS LE TEMPS À LA DURÉE DE CETTE GARANTIE.

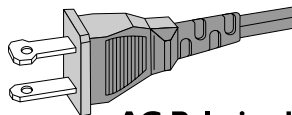
Certains états ne reconnaissent pas l'exclusion ou la limitation de la responsabilité pour dommages indirects ou accessoires, ou autorisent des limitations sur la durée d'une garantie implicite, il est donc possible que les limitations ou exclusions mentionnées ci-dessus soient sans effet dans votre cas.

Cette garantie vous donne des droits légaux spécifiques. Il est possible que vous bénéficiiez de droits supplémentaires variant d'un État/Province à l'autre.

P&F USA, Inc. PO Box 2248, Alpharetta, GA 30023-2248

3140 035 51101

1 Important



AC Polarized Plug

Sécurité

Consignes de sécurité importantes

- ① Lisez attentivement ces consignes.
- ② Conservez soigneusement ces consignes.
- ③ Tenez compte de tous les avertissements.
- ④ Respectez toutes les consignes.
- ⑤ N'utilisez pas cet appareil à proximité d'une source d'eau.
- ⑥ Nettoyez l'appareil avec un chiffon sec uniquement.
- ⑦ N'obstruez pas les orifices de ventilation. Installez l'appareil conformément aux consignes du fabricant.
- ⑧ N'installez pas l'appareil à proximité de sources de chaleur telles que des radiateurs, registres de chaleur, poêles ou autres appareils (amplificateurs par exemple) produisant de la chaleur.
- ⑨ Respectez la fonction de sécurité de la fiche polarisée ou de mise à la terre. Une fiche polarisée possède deux broches dont l'une est plus large que l'autre. Une fiche de mise à la terre possède deux broches et une patte de mise à la terre. La broche large ou la troisième patte sont fournies pour des raisons de sécurité. Si la fiche fournie n'est pas adaptée à votre support de prise, demandez à un électricien de vous le remplacer.
- ⑩ Évitez de marcher sur le cordon d'alimentation ou de le pincer, notamment au niveau des fiches, des prises de courant et de son point de sortie sur l'appareil.
- ⑪ Utilisez uniquement les pièces de fixation/ accessoires spécifié(s) par le fabricant.
- ⑫ Utilisez uniquement l'appareil avec le chariot, le socle, le trépied, le support ou la table spécifié(e) par le fabricant ou vendu(e) avec l'appareil. Lorsque vous utilisez un chariot, prenez garde à ne pas le faire basculer avec l'appareil lorsque vous le déplacez. Vous risqueriez de vous blesser.
- ⑬ Débranchez cet appareil en cas d'orage ou pendant les longues périodes d'inutilisation.
- ⑭ Confiez toutes les tâches de maintenance à un personnel qualifié. Des travaux de maintenance sont nécessaires en cas d'endommagement de l'appareil : par exemple, endommagement du cordon d'alimentation ou de la fiche, déversement de liquide ou chute d'objets à l'intérieur de l'appareil, exposition de l'appareil à la pluie ou à l'humidité, dysfonctionnement ou chute de l'appareil.



- ⑮ **Utilisation des piles ATTENTION –**
Pour éviter les fuites de piles pouvant endommager l'appareil ou entraîner des blessures corporelles ou des dégâts matériels, respectez les consignes suivantes :
- Installez correctement toutes les piles, en prenant garde aux sens + et - indiqués sur l'appareil.
 - Ne mélangez pas les piles (neuves et anciennes, au carbone et alcalines, etc.).
 - N'exposez pas les piles ou les batteries intégrées à une source produisant une chaleur excessive, par exemple le soleil, un feu ou similaire.
 - Retirez les piles du compartiment si vous n'utilisez pas l'appareil pendant une longue période.
- ⑯ **Votre appareil ne doit pas être exposé aux fuites goutte à goutte ou aux éclaboussures.**
- ⑰ **Ne placez pas d'objets susceptibles d'endommager votre appareil à proximité de celui-ci (par exemple, objets remplis de liquide ou bougies allumées).**
- ⑱ **Ce produit peut contenir du plomb et du mercure. La mise au rebut de ces substances peut être réglementée afin de préserver l'environnement. Pour plus d'informations sur le traitement ou le recyclage des produits, veuillez contacter les autorités locales ou l'Electronic Industries Alliance à l'adresse www.eiae.org.**
- ⑲ **Si la fiche de l'adaptateur plug-in Direct est utilisée comme dispositif de découplage, elle doit rester facilement accessible.**

Risque d'ingestion de pile bouton

- Le produit/la télécommande peut contenir une pile bouton susceptible d'être ingérée. Conservez la pile hors de portée des enfants en permanence. En cas d'ingestion, la pile peut entraîner des blessures graves, voire la mort. De sévères brûlures internes peuvent survenir dans les deux heures après l'ingestion.
- Si vous soupçonnez qu'une pile a été avalée ou placée dans une partie du corps, consultez immédiatement un médecin.
- Lorsque vous changez les piles, veillez à toujours maintenir toutes les piles neuves et usagées hors de portée des enfants. Assurez-vous que le compartiment à pile est entièrement sécurisé après avoir remplacé la pile.
- Si le compartiment à pile ne peut pas être entièrement sécurisé, n'utilisez plus le produit. Maintenez-le hors de portée des enfants et contactez le fabricant.



Avertissement

- Ne retirez jamais le boîtier de l'appareil.
- Ne posez jamais l'appareil sur un autre équipement électrique.
- Conservez l'appareil à l'abri des rayons du soleil, des flammes nues et de toute source de chaleur.
- Afin de limiter les risques d'incendie ou de décharge électrique, conservez cet appareil à l'abri de la pluie ou de l'humidité.
- Veillez à maintenir un accès facile au cordon d'alimentation, à la fiche ou à l'adaptateur pour débrancher l'appareil.

2 Votre radio-réveil

Félicitations pour votre achat et bienvenue chez Philips ! Pour profiter pleinement de l'assistance offerte par Philips, enregistrez votre produit à l'adresse suivante : www.philips.com/welcome.

Introduction

Avec ce radio-réveil, vous pouvez :

- écouter la radio FM ;
- écouter de la musique à partir d'un iPod/iPhone ou d'un périphérique externe ;
- consulter l'heure ; et
- vous réveiller avec le buzzer, la radio ou la musique de votre iPod/iPhone.

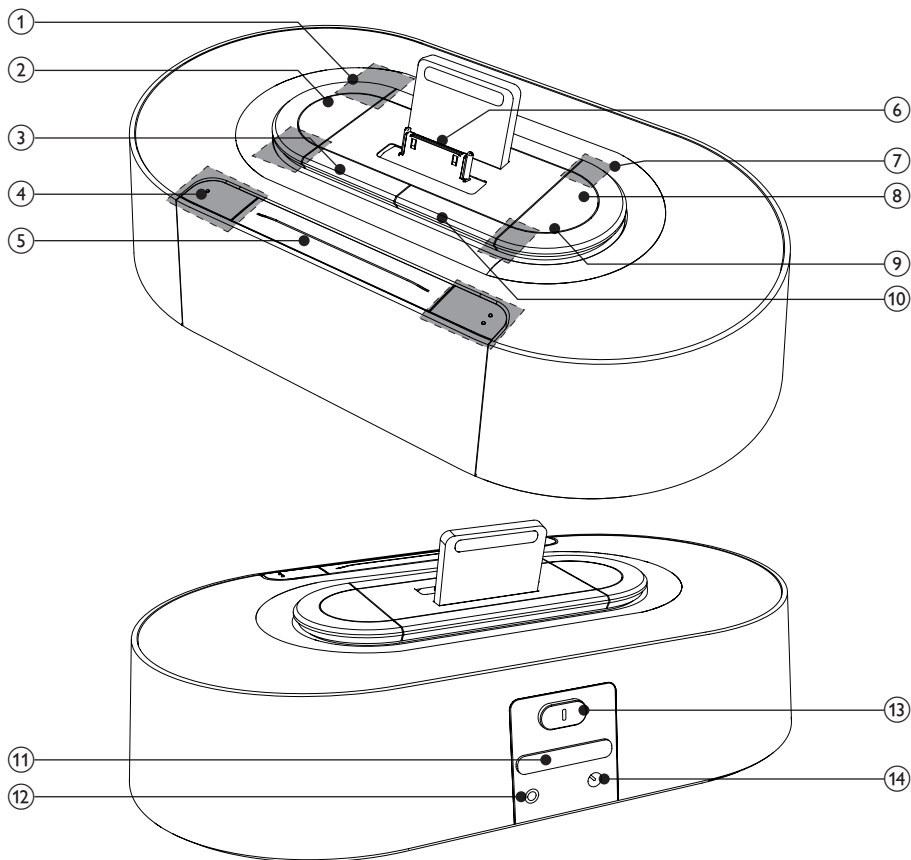
Contenu de l'emballage

Vérifiez et identifiez les différentes pièces contenues dans l'emballage :

- Unité principale (avec une pile)
- Adaptateur secteur CA/CC
- Mode d'emploi

Présentation de l'unité principale

Ⓐ



① PRESET ▲▼

- Permet de choisir une présélection radio.
- Permet de régler l'heure et les minutes.

② TUNING +/-

- Permet de sélectionner une station de radio FM.
- Permet de régler l'heure et les minutes.

③ ①

- Permet d'activer/de désactiver le radio-réveil.
- Permet de passer le radio-réveil en mode veille.

④ AL1/AL2

- Permet de régler l'alarme.
- Permet d'afficher les paramètres de l'alarme.
- Permet d'activer/de désactiver l'alarme.

- ⑤ **SNOOZE/BRIGHTNESS**
 - Permet de répéter l'alarme.
 - Permet de régler la luminosité de l'écran.
- ⑥ **iPod/iPhone**
 - Station d'accueil pour iPod/iPhone.
- ⑦ **VOLUME +/-**
 - Réglez le volume.
- ⑧ **SET**
 - Permet de mémoriser automatiquement des stations de radio.
 - Permet de régler l'horloge.
- ⑨ **SLEEP**
 - Permet de régler l'arrêt programmé.
- ⑩ **SOURCE**
 - Permet de sélectionner la source.
- ⑪ **Compartiment de la pile**
- ⑫ **AUX IN**
 - Permet de connecter un appareil audio externe.
- ⑬ **AL1/2 iPhone RADIO BUZZ**
 - Permet de sélectionner la source de l'alarme.
- ⑭ **DC 5V**
 - Prise d'alimentation

3 Prise en main

Les instructions fournies dans ce chapitre doivent être suivies dans l'ordre énoncé.

Installation de la pile

! Attention

- Risque d'explosion ! Tenez les piles à l'abri de toute source de chaleur, des rayons du soleil ou du feu. Ne jetez jamais vos piles dans le feu.
- Risque d'explosion si les piles ne sont pas remplacées correctement. Remplacez-les uniquement par le même type de batterie.
- Les piles contiennent des substances chimiques : elles doivent donc être mises au rebut de manière adéquate.
- Produits contenant du perchlorate : une manipulation particulière peut être requise. Voir www.dtsc.ca.gov/hazardouswaste/perchlorate.

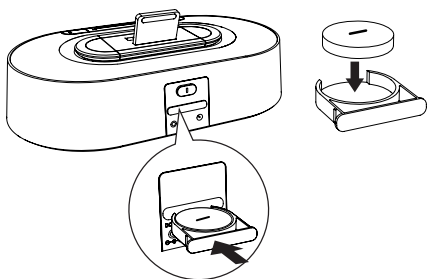
☰ Remarque

- L'appareil peut être alimenté sur secteur (CA) uniquement. La pile au lithium CR2032 préinstallée permet de sauvegarder l'heure et l'alarme uniquement.

Avant la première utilisation :

Retirez la languette de protection de la pile pour lui permettre de fonctionner.

Pour remplacer la pile : ⑥

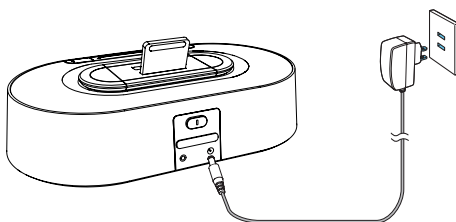


Alimentation

! Attention

- Risque d'endommagement du produit ! Vérifiez que la tension d'alimentation correspond à la valeur de tension imprimée sous ou au dos du radio-réveil.
- Risque d'électrocution ! Lorsque vous débranchez l'adaptateur secteur, tirez sur la fiche électrique, jamais sur le cordon.

©



Réglage de l'horloge

- 1 En mode veille, maintenez le bouton **SET** enfoncé pendant 2 secondes pour activer le mode de réglage de l'horloge.
↳ [12H] ou [24H] s'affiche.
- 2 Appuyez plusieurs fois sur **TUNING +/-** ou **▲ / ▼** pour sélectionner le format 12/24 heures.
- 3 Appuyez de nouveau sur **SET** pour confirmer.
↳ Les chiffres des heures se mettent à clignoter.
- 4 Répétez les étapes 2 et 3 pour régler l'heure et les minutes.

☰ Remarque

- Si l'horloge n'a pas été réglée manuellement lorsque vous connectez l'iPhone/iPod, le radio-réveil synchronise l'heure automatiquement avec l'iPhone/iPod.

Mise sous tension

Appuyez sur la touche \odot .

- ↳ Le radio-réveil bascule sur la dernière source sélectionnée.

Activation du mode veille

Appuyez sur \odot pour activer le mode veille du radio-réveil.

- ↳ Si vous avez préalablement réglé l'horloge, celle-ci apparaît sur l'afficheur.

4 Lecture de la musique de l'iPhone/iPod

Grâce à ce radio-réveil, vous pouvez diffuser la musique d'un iPhone/iPod.

Compatible iPhone/iPod

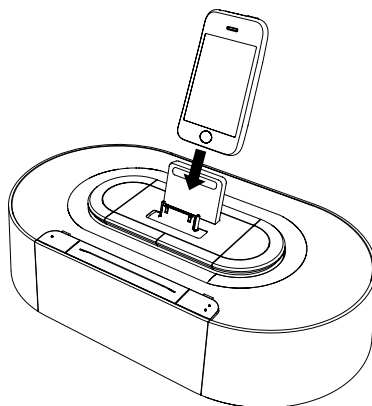
Le radio-réveil prend en charge les modèles d'iPod et d'iPhone suivants :

Compatible avec :

- iPod touch (1ère, 2ème, 3ème et 4ème générations)
- iPod classic
- iPod avec vidéo
- iPod nano (1ère, 2ème, 3ème, 4ème, 5ème et 6ème générations)
- iPod avec affichage couleur
- iPod mini
- iPhone 4S
- iPhone 4
- iPhone 3GS
- iPhone 3G
- iPhone

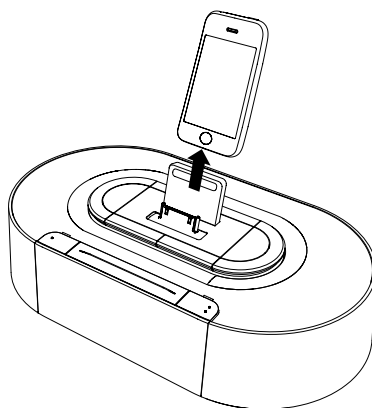
Lecture de la musique de l'iPhone/iPod

- 1 Appuyez plusieurs fois sur **SOURCE** pour sélectionner le mode iPhone/iPod.
- 2 Placez l'iPhone/iPod sur la station d'accueil. ©
- 3 Démarrez la lecture de musique à partir de l'iPhone/iPod.



Retrait de l'iPhone/iPod

Retirez l'iPhone/iPod de la station d'accueil. ©

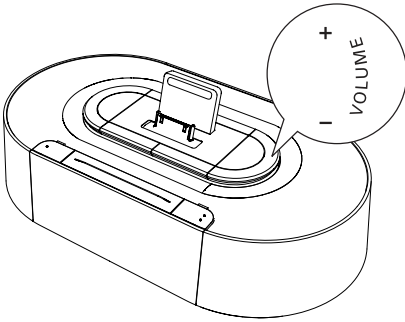


Charge de l'iPhone/iPod

Lorsque le radio-réveil est connecté à l'alimentation secteur, l'iPhone/iPod connecté commence à se charger.

Réglage du volume

④



5 Écoute de stations de radio FM

Réglage des stations de radio FM

Conseil

- Placez l'antenne aussi loin que possible du téléviseur, du magnétoscope ou de toute autre source de rayonnement.
- Pour améliorer la réception, déployez entièrement l'antenne FM et ajustez sa position.

- 1 Appuyez plusieurs fois sur **SOURCE** pour sélectionner la source FM tuner.
- 2 Maintenez le bouton **TUNING +/-** enfoncé pendant deux secondes.
↳ Le radio-réveil se règle automatiquement sur une station présentant un signal puissant.
- 3 Répétez l'étape 2 pour régler d'autres stations de radio.

Pour régler une station manuellement :

Appuyez plusieurs fois sur **TUNING +/-** jusqu'à obtention de la réception optimale.

Mémorisation automatique des stations de radio FM

Vous pouvez mémoriser jusqu'à 20 stations de radio FM.

En mode tuner, maintenez le bouton **SET** enfoncé pendant deux secondes.

- ↳ Le radio-réveil mémorise toutes les stations de radio FM disponibles et diffuse automatiquement la première station disponible.

Programmation manuelle des stations de radio FM

- 1 Réglez une station de radio FM.
- 2 Appuyez sur la touche **SET**.
↳ Le numéro de présélection se met à clignoter.
- 3 Appuyez plusieurs fois sur **PRESET ▲ / ▼** pour sélectionner un numéro.
- 4 Appuyez de nouveau sur **SET** pour confirmer.
- 5 Répétez les étapes 1 à 4 pour mémoriser d'autres stations de radio.

Remarque

- Pour effacer une station présélectionnée, mémorisez une autre station à sa place.

Sélection d'une station de radio présélectionnée

En mode tuner, appuyez sur **PRESET ▲ / ▼** pour sélectionner un numéro de présélection.

6 Autres fonctions

Réglage de l'alarme

Réglage de l'alarme

En mode veille, vous pouvez définir deux alarmes qui se déclencheront à des heures différentes.

Remarque

- Assurez-vous que vous avez correctement réglé l'horloge.

- Maintenez enfoncé **AL1/AL2** pendant 2 secondes pour activer le mode de réglage de l'alarme.
↳ Les chiffres des heures et l'icône de l'alarme se mettent à clignoter.
- Appuyez sur **TUNING +/-** ou sur **▲/▼** pour régler l'heure.
- Appuyez sur **AL1/AL2** pour confirmer.
↳ Les chiffres des minutes commencent à clignoter.
- Répétez les étapes 2 et 3 pour régler les minutes et le volume de l'alarme. ©



Sélection de la source de l'alarme

Réglez la commande **AL1/2** **iPhone RADIO BUZZ** pour sélectionner la source de l'alarme pour les deux alarmes.

Remarque

- Quand arrive l'heure de l'alarme, la radio, le buzzer ou l'iPod/iPhone sélectionné s'allume.
- Vous pouvez uniquement sélectionner la même source d'alarme pour les alarmes 1 et 2.
- Si l'iPhone est sélectionné en tant que source d'alarme et qu'aucun iPhone/iPod n'est connecté, le radio-réveil bascule alors sur le buzzer.

Activation/désactivation de l'alarme

- Appuyez sur **AL1/AL2** pour afficher les réglages de l'alarme.
- Appuyez de nouveau sur **AL1/AL2** pour activer ou désactiver l'alarme.
↳ **AL1** ou **AL2** s'affiche si l'alarme est activée et disparaît si elle est désactivée.

Pour arrêter le son de l'alarme :

Appuyez sur le bouton **AL1/AL2** correspondant.

↳ L'alarme se déclenche le jour suivant.

Alarme en mode rappel

Lorsque l'alarme se déclenche, appuyez sur **SNOOZE**.

↳ L'alarme s'éteint, puis se déclenche de nouveau 9 minutes plus tard.

Pour ajuster l'intervalle de déclenchement de l'alarme (en minutes), appuyez sur **SNOOZE** à plusieurs reprises.

Réglage de l'arrêt programmé

Ce radio-réveil peut basculer automatiquement en mode veille après une période prédéfinie. Appuyez sur **SLEEP** à plusieurs reprises pour sélectionner la période d'arrêt programmé (en minutes).


↳ Lorsque l'arrêt programmé est activé, **z Z** s'affiche.

Pour désactiver l'arrêt programmé, appuyez sur **SLEEP** à plusieurs reprises jusqu'à ce que **[OFF]** (DÉSACTIVÉ) s'affiche.

15 → 30 → 60 → 90 → 120
↑ |
off

Écoute de la musique à partir d'un périphérique externe

Vous pouvez écouter de la musique à partir d'un périphérique externe grâce à ce radio-réveil.

- 1 Branchez le câble audio sur :
 - la prise **AUX IN**.
 - les **SORTIES AUDIO** d'un appareil externe.
- 2 Appuyez plusieurs fois sur **SOURCE** pour sélectionner la source **AUX**.
↳  s'affiche.
- 3 Démarrez la lecture à partir d'un périphérique externe (voir le manuel d'utilisation de cet appareil).

Réglage de la luminosité de l'écran

Appuyez plusieurs fois sur **BRIGHTNESS** pour sélectionner différents niveaux de luminosité.

7 Informations sur le produit



Remarque

- Les informations sur le produit sont sujettes à modifications sans notification préalable.

Caractéristiques techniques

Amplificateur

Puissance de sortie nominale 2 x 3 W RMS

Tuner

Gamme de fréquences	FM : 87,5/108 MHz
Grille de syntonisation	100 kHz
Sensibilité : mono, rapport signal/bruit 26 dB	< 22 dBf
Sélectivité de recherche	< 28 dBf
Distorsion harmonique totale	< 2 %
Rapport signal/bruit	> 55 dB

Informations générales

Adaptateur secteur CA/CC	Marque : Philips ; Modèle : ASSA1A-050200 ; Entrée : 100-240 V~, 50/60 Hz ; 0,45 A ; Sortie : 5 V == 2 A
--------------------------	---

Consommation électrique en mode de fonctionnement 8 W

Consommation électrique en mode veille < 1 W

Dimensions : Unité principale (l x H x P) 198 x 71 x 111 mm

Poids : unité principale 0,5 kg

8 Dépannage



Avertissement

- Ne retirez jamais le boîtier de l'appareil.

Pour que votre garantie reste valide, n'essayez jamais de réparer le système vous-même. En cas de problème lors de l'utilisation de cet appareil, vérifiez les points suivants avant de faire appel au service d'assistance. Si aucune solution à votre problème n'a été trouvée, visitez le site Web Philips (www.philips.com/support). Lorsque vous contactez Philips, placez votre appareil à portée de main et gardez le numéro de modèle et le numéro de série à disposition.

Pas d'alimentation

- Assurez-vous que la prise d'alimentation secteur de l'appareil est correctement branchée.
- Assurez-vous que la prise secteur est alimentée.

Aucune réponse du radio-réveil

- Débranchez et rebranchez la prise d'alimentation secteur, puis mettez à nouveau votre radio-réveil sous tension.

Mauvaise qualité de la réception radio

- Éloignez l'appareil de votre téléviseur ou magnétoscope.
- Déployez entièrement l'antenne FM.

L'alarme ne fonctionne pas

- Réglez correctement l'horloge/alarme.

Le réglage de l'horloge/alarme est effacé

- Une coupure de courant s'est produite ou la prise d'alimentation a été débranchée.
- Réinitialisez l'horloge/alarme.

9 Avertissement

Toute modification apportée à cet appareil qui ne serait pas approuvée expressément par Philips Consumer Lifestyle peut invalider l'habilitation de l'utilisateur à utiliser l'appareil.

Remarque pour les États-Unis

À l'issue des tests dont il a fait l'objet, cet équipement a été déclaré conforme à la section 15 de la réglementation FCC applicable aux appareils numériques de classe B. Ces limites sont conçues pour

fournir une protection suffisante contre les interférences nuisibles dans les installations résidentielles. Cet équipement génère, utilise et peut émettre des ondes radioélectriques. Il est susceptible de créer des interférences nuisibles dans les communications radioélectriques s'il n'est pas installé ou utilisé conformément au mode d'emploi.

Cependant, l'absence d'interférences dans une installation particulière n'est pas garantie.

Dans le cas où cet équipement créerait des interférences avec la réception radio ou télévisée, ce qui peut être vérifié en éteignant et en rallumant l'appareil, il est conseillé d'essayer de corriger ces interférences en appliquant une ou plusieurs des mesures suivantes :

- déplacer l'antenne de réception ;
- augmenter la distance entre l'équipement et le récepteur ;
- raccorder l'équipement à une prise de courant située sur un circuit différent de celui sur lequel le récepteur est connecté ;
- prendre conseil auprès d'un distributeur ou d'un technicien radio/TV qualifié.

Cet appareil est conforme à la section 15 du règlement de la FCC. Son utilisation est soumise à deux conditions :

1. L'appareil ne doit pas provoquer d'interférences nuisibles, et
2. L'appareil doit supporter les interférences reçues, y compris les interférences empêchant son fonctionnement correct.

Mise au rebut de votre ancien produit et des piles

Votre produit a été conçu et fabriqué avec des matériaux et des composants de haute qualité pouvant être recyclés et réutilisés.

Ne jetez pas ce produit avec les ordures ménagères. Renseignez-vous sur les réglementations locales concernant la collecte des produits électriques et électroniques et des piles. La mise au rebut citoyenne de ces produits permet de protéger l'environnement et la santé.

Votre produit contient des piles qui ne doivent pas être jetées avec les ordures ménagères. Renseignez-vous sur les réglementations locales concernant la collecte des piles. La mise au rebut citoyenne des piles permet de protéger l'environnement et la santé.

Visitez www.recycle.philips.com pour plus d'informations sur les centres de recyclage dans votre région.

Informations sur l'environnement

Tout emballage superflu a été supprimé. Nous avons fait notre possible pour permettre une séparation facile de l'emballage en trois matériaux : carton (boîte), polystyrène moussé (qui amortit les chocs) et polyéthylène (sacs, feuille protectrice en mousse).

Votre appareil se compose de matériaux recyclables et réutilisables à condition d'être démontés par une entreprise spécialisée. Respectez les réglementations locales pour vous débarrasser des emballages, des piles usagées et de votre ancien équipement.



« Made for iPod » (Compatible avec l'iPod) et « Made for iPhone » (Compatible avec l'iPhone) signifient qu'un appareil électronique est conçu spécialement pour être connecté à un iPod ou un iPhone et que le développeur certifie que le produit satisfait aux normes

de performances Apple. Apple n'est pas responsable du fonctionnement de cet appareil ou de sa conformité aux normes de sécurité et aux normes réglementaires. Notez que l'utilisation de cet accessoire avec un iPod ou un iPhone peut affecter les performances sans fil. iPod et iPhone sont des marques commerciales d'Apple Inc. déposées aux États-Unis et dans d'autres pays.



Remarque

- La plaque signalétique est située sous l'appareil.

2012 © Koninklijke Philips Electronics N.V. Tous droits réservés.

Les spécifications mentionnées dans le présent manuel sont susceptibles d'être modifiées sans notification préalable. Les marques commerciales sont la propriété de Koninklijke Philips Electronics N.V. ou de leurs détenteurs respectifs. Philips se réserve le droit de modifier les produits à tout moment, mais n'est pas contraint de modifier les offres précédentes en conséquence.

P&F USA Inc.
PO Box 2248
Alpharetta, GA 30023-2248
Phone 1 866 309 0845

Meet Philips at the Internet
<http://www.philips.com/welcome>



Specifications are subject to change without notice
© 2012 Koninklijke Philips Electronics N.V.
All rights reserved.

AJ7030DG_37_UM_V2.0

