

Brukerhåndbok for RC9800i-fjernkontroll med berøringsskjerm

© Copyright 2004 Royal Philips Electronics, Interleuvenlaan 72 - 74, 3000 Leuven (Belgia).

Merknad:

Alle rettigheter forbeholdt. Kopiering av hele eller deler av denne håndboken er forbudt uten tillatelse på forhånd fra eieren av opphavsretten.

Royal Philips Electronics er ikke ansvarlig for utelatelser eller for tekniske eller andre typer feil i denne håndboken, eller for skader som oppstår direkte eller indirekte fra bruk av RC9800i-fjernkontrollen med berøringsskjerm.

Informasjonen i denne brukerhåndboken kan endres uten forhåndsvarsel. Alle merke- eller produktnavn er varemerker eller registrerte varemerker for de respektive selskapene eller organisasjonene.

Viktig informasjon

- Les denne håndboken nøye før du bruker RC9800i-enheten. Oppbevar den for fremtidig referanse.
- Installer og koble til RC9800i-fjernkontrollen med berøringsskjerm bare i den rekkefølgen som beskrives i denne håndboken. Dette sikrer optimale installeringsresultater. Du må sette opp RC9800i-enheten før du kan bruke den til å betjene andre enheter.
- Vi anbefaler at du under oppsett og installering har de originale fjernkontrollene for audio/video-utstyret, samt andre trådløse nettverkskomponenter som du vil betjene med RC9800i-enheten, tilgjengelige.
- Internett-tilgang via bredbånd (min. 256 kbps) kreves for optimal bruk av Internett-funksjonene i RC9800i-enheten.

Sikkerhetsforholdsregler

- Før du bruker systemet, må du kontrollere at driftsspenningen angitt på strømadapteren, samsvarer med spenningen i nettkontakten. Hvis den ikke gjør det, må du kontakte forhandleren.
- Radioutstyr for trådløse applikasjoner er ikke beskyttet mot forstyrrelse fra andre radiotjenester.
- Ikke utsett produktet for drypp eller søl av væske.
- Ikke utsett produktet for høy fuktighet, regn, sand eller varme fra oppvarmingsutstyr eller direkte sollys.



- Ikke åpne produktet. Gå til webområdet <http://www.philips.com/support> hvis du opplever tekniske problemer. Hvis problemene ikke kan løses ved hjelp av webområdet, må du kontakte Philips-forhandleren.

Webområde

Hvis du vil se i den nyeste brukerhåndboken og finne informasjon om de nyeste fastvareoppdateringene, kan du besøke webområdet for RC9800i-fjernkontrollen med berøringsskjerm på: <http://www.homecontrol.philips.com>.

Innhold i esken

Esken med RC9800i-fjernkontroll med berøringskjerm inneholder følgende elementer:

- RC9800i-enheten



- En holder og en adapter



- En USB-kabel



- En brukerhåndbok som hjelper deg i gang med å bruke RC9800i-enheten og få mest mulig ut av den
- En hurtigstartguide som hjelper deg med å klargjøre enheten klar til bruk
- En CD med følgende innhold:
 - Denne håndboken på engelsk, finsk, nederlandsk, fransk, svensk, dansk, norsk, tysk, gresk, italiensk, spansk og portugisisk (i USA er den bare på engelsk, spansk og fransk)
 - Hurtigstartguiden på engelsk, finsk, nederlandsk, fransk, svensk, dansk, norsk, tysk, gresk, italiensk, spansk og portugisisk (i USA er den bare på engelsk, spansk og fransk)
 - Philips Media Manager-programvaren
- Garantiinformasjon
- Et garantiregistreringskort (bare i USA og Canada)
- En lisensavtale for sluttbrukere: Bruken av RC9800i-enheten er underlagt ditt samtykke til å være bundet av og å være en part i lisensavtalen for sluttbrukere som følger med i RC9800i-esken, og alle vilkår som presenteres elektronisk når du installerer RC9800i-enheten.

Innhold

Ta opp RC9800i-enheten og se nøye på den	6
På og av	6
Slå på for første gang	6
Daglig bruk	6
Berøringsskjermen	7
Knappene	7
Indikatoren for nettverksaktivitet	8
Lade RC9800i-enheten	8
Bruke holderen som en medieadapter for digital musikk	8
USB-kontakten	9
Lære det grunnleggende	10
Betjene eldre audio/video-enheter	10
Hva du bør vite om hjemmenettverk	11
Hjemmenettverk og tilkoblede enheter	11
Trådløs tilkobling	12
Hva du bør vite om aktivitetsbasert kontroll	12
Se-aktiviteter	13
Lytteaktiviteter	13
Angi de riktige innstillingene	14
Innstillinger for RC9800i	14
Kalibrere berøringsskjermen	14
Lisensavtale for sluttbrukere	14
Velge stedet der du befinner deg	15
Nettverksinnstillinger	15
Innstillinger for dato og klokkeslett	17
Sette opp rom og A/V-enheter	18
Sette opp rom	18
Sette opp enheter	19
Sette opp aktiviteter	25
Få mest mulig ut av enheten	26
Startside	26
Systembehandlingsområde	27
Smart navigering	27
Hjem-knappen	27
Tilbake-knappen	27
Side-knappen	27
Aktiviteter	29
Se på kabel-TV	29
Se på satellitt-TV	31
Se på TV-sendinger	31
Se på DVD	31
Se på PVR	31
Se på videokassetter	32
Se på et program ved hjelp av EPG	32
Vise digitale bilder fra PCen på TVen	34

Vise digitale bilder fra PCen på RC9800i-enheten	35
Spille spill	36
Lytte til en CD	36
Lytte til en DVD	37
Lytte til radiosendinger	37
Lytte til kabelradio	37
Lytte til satellitradio	37
Lytte til lydfiler fra PCen via lydanlegget	38
Lytte til MP3-filer fra PCen via RC9800i-enheten	38
Synkroniseringsveiviser	39
Individuell enhetskontroll	40
Device Off [enhet av], Activity Off [aktivitet av] og Room Off [rom av]	41
Justere innstillingene	42
Få tilgang til innstillingene	42
RC9800i-oppsett	42
Strøminnstillinger	42
Skjerminnstillinger	43
Nettverksinnstillinger	43
Lyddinnstillinger	43
Dato og klokkeslett	43
Sett opp rom og audio/video-enheter	43
Legge til / redigere rom	44
Legge til / redigere audio/video-enheter	44
Elektronisk programguide (EPG)	46
Tjenesterelaterte innstillinger på PCen	46
Innstillinger på RC9800i-enheten	47
Installere programvaren	51
Installere Philips Media Manager	51
Avansert bruk av Philips Media Manager	51
Philips Media Manager på flere PCer	51
Organisere mediefiler	51
Opprette spillelister	51
Oppgradere fastvaren	52
Liste over symboler	53
Tips og feilsøking	54
Elektronisk informasjon	56
Støtte for ditt Philips Connected Planet-produkt	56
Tekniske spesifikasjoner	57
Miljøinformasjon	58
Kommunikasjonsreguleringer	58
Ordliste	60
Stikkordregister	61

Ta opp RC9800i-enheten og se nøye på den

Gratulerer med din nye RC9800i-fjernkontroll med berøringsskjerm! Denne enheten er noe du bare "må ha" hvis du vil ha en virkelig avansert hjemmekinoopplevelse. Du vil oppdage at RC9800i-enheten er svært brukervennlig.

Før vi går nærmere inn på detaljene, skal vi først se på selve RC9800i-enheten.

I dette kapitlet vil du bli kjent med de forskjellige elementene i RC9800i-enheten. Du vil lære

- hvordan du slår RC9800i-enheten på og av
- hvordan du bruker berøringsskjermen
- hvordan du bruker knappene
- hvordan du lader enheten ved hjelp av en holder
- hensikten med og hvordan du bruker USB-kontakten

Merk: Du må sette opp RC9800i-enheten før du kan bruke den til å betjene andre enheter. Fremgangsmåten for å sette opp enheten er forklart senere i denne håndboken.

På og av

Slå på for første gang

Første gang du bruker RC9800i-enheten, slår du den på med **On/Off-bryteren** [av/på] ved hjelp av en spiss gjenstand, for eksempel tuppen på en penn. On/Off-bryteren [av/på] er plassert på undersiden av RC9800i-enheten.



Av-på-bryter

Merk: Første gangen du aktiverer RC9800i-enheten, vil det vises en **installasjonsveiviser**. Denne veiviseren hjelper deg med å installere RC9800i-enheten. Du må gå gjennom denne installeringen før du kan bruke RC9800i-enheten til å betjene andre enheter. Før du fortsetter, anbefaler vi at du **lader RC9800i-enheten helt opp**. Du finner mer informasjon om hvordan du lader enheten på side 8.

Daglig bruk

Ved vanlig daglig bruk vil RC9800i-enheten automatisk gå over i ventemodus når den ikke brukes. Siden du kan la RC9800i-enheten være på hele tiden, trenger du ikke å slå den av med On/Off-bryteren [av/på]. Hvis du lar enheten være på, trenger du heller ikke å vente på at enheten skal starte opp.

Når du skal vekke RC9800i-enheten fra ventemodus, trykker du ganske enkelt på berøringsskjermen.

Berøringsskjermen

RC9800i-enheten har en berøringsskjerm med liggende visning. Du kan betjene berøringsskjermen ved hjelp av fingrene eller med en liten pekepennlignende gjenstand med en butt tupp.

⚠ Viktig! Du må aldri bruke en kulepenn eller en annen spiss gjenstand. Slike gjenstander kan skade berøringsskjermen.



Knappene

På høyre side av RC9800i-enhetens berøringsskjerm finner du flere knapper.



Når du har satt opp RC9800i-enheten ordentlig, kan du bruke knappene for følgende funksjoner:

- **Kanal:** Trykk på denne knappen for å gå én TV-kanal opp eller ned.
- **Volum:** Trykk på denne knappen for å justere volumet.
- **Demp:** Trykk på denne knappen for å dempe enheten som betjenes.
- **Side:** Trykk på denne knappen for å bla gjennom flere skjermbilder i en gjentakende sløyfe. Når bare én side er tilgjengelig, er Page-knappen [side] deaktivert.
- **Markør:** Knapper for opp, ned, venstre, høyre og OK. Hvilken handling som utføres når du trykker på markøren, avhenger av hva som vises på berøringsskjermen. Du bruker generelt sett markøren til å navigere rundt på skjermen.

Opp- og ned knappene kan trykkes ned delvis eller helt:


- **Delvis:** Hvis du vil flytte mellom ett og ett element i en liste om gangen, trykker du opp- eller nedknappen delvis ned.
- **Helt:** Hvis du vil flytte raskt gjennom en liste, trykker du opp- eller nedknappen helt ned.
- **OK-knappen** i midten av markøren brukes til å bekrefte et valg og utløse den tilhørende handlingen.
- **Back [tilbake]:** Hvis du vil flytte raskt bakover gjennom en rekke skjermbilder som du har vist, trykker du på Back-knappen [tilbake]. Du finner mer informasjon under Smart navigering på side 27.
- **Home [hjem]:** Trykk på denne knappen for å gå tilbake til startsidene.

Indikatoren for nettverksaktivitet

På toppen av RC9800i-enheten er det et område som lyser blått hver gang enheten kommuniserer i et trådløst nettverk.

Lade RC9800i-enheten

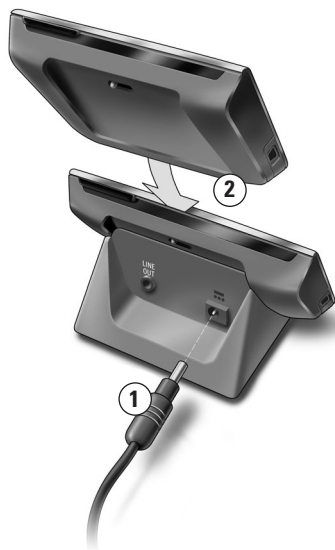
Batterinivået til RC9800i-enheten vises på berørings skjermen. Du kan når som helst lade enheten på følgende måte:

- 1 Koble strømadapteren til holderen.
- 2 Plasser RC9800i-enheten i holderen.
RC9800i-enheten lades, og et animert batterikon vises på berørings skjermen 

Det tar omkring 3 timer å lade RC9800i-enheten helt opp.

Når RC9800i-enheten er i ventemodus, varer batteriet i omtrent 2 uker. Vi råder deg imidlertid til å lade enheten ofte.

Merk: Når RC9800i-enheten er i ventemodus, vil den avgj pip etterhvert som batteriet begynner å gå tomt.



Bruke holderen som en medieadapter for digital musikk

I tillegg til å bruke holderen til å lade RC9800i-enheten, kan du også bruke den som en medieadapter for digital musikk.

Merk: En **medieadapter** er en trådløs, digital enhet som kan brukes til å sende filmer, bilder eller musikkfiler fra en PC til audio/video-enheter uten nettverkstilkobling, for eksempel tradisjonelle TV-apparater og lydanlegg. En **medieadapter for digital musikk** har færre funksjoner siden den bare tillater at musikkfiler sendes.

Når du kobler holderen til forsterkeren i lydanlegget ved hjelp av en forlengelseskabel for lyd, fungerer holderen som en medieadapter for digital musikk.

Merk: Forlengelseskabelen for lyd følger ikke med.

Hvis du vil gjøre holderen om til en medieadapter for digital musikk, gjør du følgende:

- 1** Koble den ene enden av forlengelseskabelen for lyd (medfølger ikke) inn i den analoge 3,5 mm Line Out-porten [linje ut] på holderen.
- 2** Koble den andre enden av kabelen inn i en audioinngang på lydanleggets forsterker, og velg denne inngangen på forsterkeren som gjeldende signalkilde.
- 3** Plasser RC9800i-enheten i holderen. Hvis RC9800i-enheten spiller av musikk via den innebygde høyttaleren, dempes enheten. Audioinnholdet kan nå spilles av på lydanlegget.



USB-kontakten

USB-minikontakten finnes på venstre side av RC9800i-enheten.

Du bruker denne USB-kontakten til å koble til en PC for å kunne laste ned ny fastvare når det blir tilgjengelig. Du finner mer informasjon under Oppgraderer fastvaren på side 52.



Lære det grunnleggende

I dette kapitlet vil du lære mer om følgende:

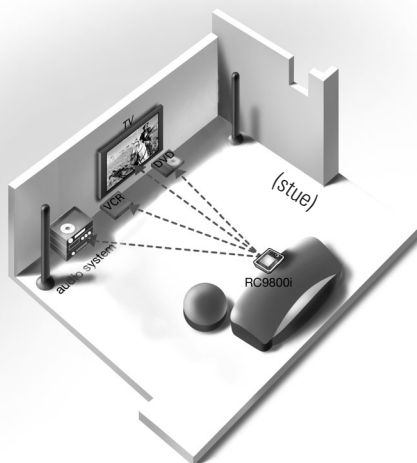
- Betjene eldre audio/video-enheter
- Hjemmenettverk
- Aktivitetsbasert kontroll

■ Betjene eldre audio/video-enheter

Eldre audio/video-enheter er enheter uten nettverkstilkobling som vanligvis betjenes ved hjelp av en fjernkontroll. TV-apparatet er et eksempel på en slik enhet. Når du trykker på en knapp på TV-apparatets fjernkontroll (for eksempel knappen for demping), sender fjernkontrollen et infrarødt (IR) signal til TV-apparatet. TV-apparatet mottar dette signalet og utfører kommandoen (i dette tilfellet: demper høyttalerne).

I dag har de fleste husholdninger mange eldre audio/video-enheter (A/V-enheter). Siden de fleste av, om ikke alle, disse enhetene leveres med en egen fjernkontroll, blir det gjerne trangt om plassen på salongbordet.

RC9800i-enheten er den perfekte løsningen på dette problemet. RC9800i-enheten er en universell fjernkontroll som kan betjene en rekke forskjellige enheter, for eksempel TV-apparater, videospillere, DVD-spillere og så videre.



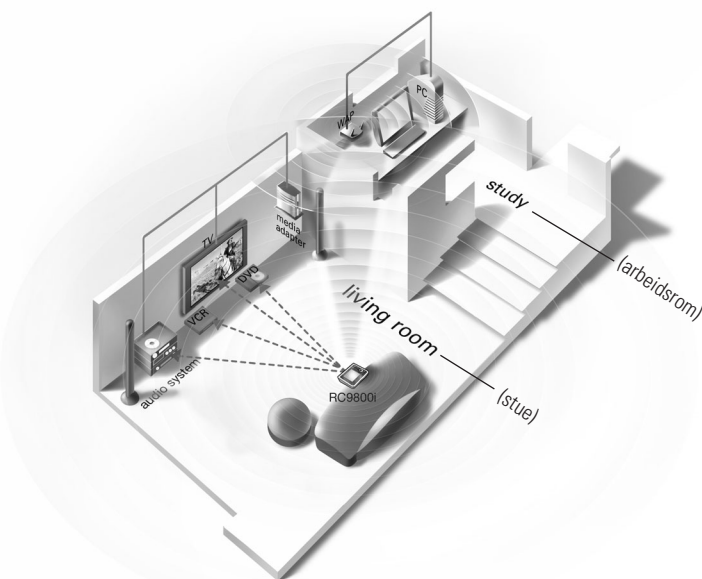
I romplanen ovenfor kan du se hvordan RC9800i-enheten fungerer som en universell fjernkontroll: den betjener lydanlegget, flatskjerm-TVen, videospilleren og DVD-spilleren.

Hva du bør vite om hjemmenettverk

Hjemmenettverk og tilkoblede enheter

RC9800i-enheten går et skritt videre enn vanlige universelle fjernkontroller. RC9800i-enheten er revolusjonerende i det at den også kan betjene de fleste tilkoblede enhetene i hjemmenettverket.

Tilkoblede enheter er enheter som er kompatible med **A/V-protokollen UPnP (Universal Plug and Play)**. Med UPnP kan forskjellige enheter, for eksempel PCer og intelligent nettverksutstyr (for eksempel medieadaptere), kommunisere med hverandre. UPnP gjør det nærmere bestemt mulig for tilkoblede enheter å finne hverandre og kommunisere om funksjonalitet og innhold. I hele denne håndboken er det underforstått at tilkoblede enheter er kompatible med A/V-protokollen UPnP A/V.



I romplanen ovenfor vises en typisk situasjon: En stasjonær PC (med eksterne enheter som skjerm, mus og tastatur) og et trådløst tilgangspunkt (WAP, Wireless Access Point) finnes i arbeidsrommet.

I stuen henger det en flatskjerm-TV på veggen. Et lydanlegg er plassert i venstre hjørne, og i høyre hjørne står det en medieadapter. Medieadapteren er koblet til flatskjerm-TV-en eller lydanlegget med en kabel.

Merk: En **medieadapter** er en trådløs, digital enhet som kan brukes til å sende filmer, bilder eller musikkfiler fra en PC til audio/video-enheter uten nettverkstilkobling, for eksempel tradisjonelle TV-apparater og lydanlegg.

Som du kan se, betjener RC9800i-enheten på sofaen i stuen **ikke bare eldre audio/video-enheter** som TV-apparatet og lydanlegget, **men også tilkoblede enheter** som PCen og medieadapteren.

Trådløs tilkobling

Tilkoblede enheter kan være kabelbaserte, men nå for tiden inngår de stadig oftere i et trådløst nettverk. Det brukes forskjellige teknologier i trådløse nettverk. De fleste er varianter av WiFi 802.11, for eksempel 802.11a, 802.11b og 802.11g. RC9800i-enheten kan brukes i både 802.11b- og 802.11g-nettverk.

RC9800i-enheten bruker trådløs teknologi til å

- koble til underholdningsenheter i nettverk, for eksempel Philips Connected Planet-TV-apparater eller lydanlegg
- koble til PCer (PCen må være utstyrt med riktig UPnP A/V-kompatibel programvare)
- koble til broenheter som UPnP A/V-kompatible medieadaptere
- få tilgang til Internett for å laste ned EPG-data

Sentrum i det trådløse hjemmenettverket er det trådløse tilgangspunktet (WAP). Kommunikasjonen mellom enhetene i det trådløse nettverket utføres via det trådløse tilgangspunktet.

⚠ Viktig! De fleste trådløse enheter fungerer også i **node-til-node-modus**. Dette betyr at det er en direkte, trådløs kommunikasjonskobling mellom to kommuniserende enheter uten innblanding av et trådløst tilgangspunkt. Hvis du har satt opp enheter i node-til-node-modus, anbefaler vi at du bruker det trådløse hjemmenettverket med et trådløst tilgangspunkt (WAP), og at du **deaktiverer alle node-til-node-koblinger**.

Som et eksempel kan vi se på hvordan en MP3-fil, som ligger på PCens harddisk, kan spilles av på lydanlegget i stuen. Når du har valgt filen på RC9800i-enheten og trykket på avspillingsknappen, oppretter medieadapteren og PCen kommunikasjon via det trådløse tilgangspunktet etter instruksjon fra RC9800i-enheten. Filens digitale innhold sendes trådløst fra PCen til medieadapteren. Medieadapteren konverterer deretter det digitale innholdet til et analogt signal som mates inn i lydanleggets forsterker, og derfra går det til høyttalerne.

Hva du bør vite om aktivitetsbasert kontroll

RC9800i-enheten er utstyrt med en svært kraftig funksjon som kalles **Activity-Based Control [aktivitetsbasert kontroll]**. Med Activity-Based Control [aktivitetsbasert kontroll] kan du automatisere og forenkle lytte- og visningsopplevelsen betraktelig. Når du bruker Activity-Based Control [aktivitetsbasert kontroll], trenger du ikke lenger å bruke tid på å slå av/på enheter og velge de riktige inngangene (kildene). I stedet angir du aktiviteten du ønsker å utføre, for eksempel å se en DVD-film på flatskjerm-TVEN. RC9800i-enheten sørger for å slå på flatskjerm-TVEN og DVD-spilleren, og stiller inn TV-apparatet på den riktige inngangen (kilden).

Det har egentlig ikke noe å si om de styrte enhetene er tilkoblede enheter eller eldre A/V-enheter. RC9800i-enheten tilpasser dem til ett enkelt enhetlig kontrollkonsept: Activity-Based Control [aktivitetsbasert kontroll].

Hvis RC9800i-enheten skal kunne betjene alle audio/video-enhetene, må enheten vite hvor de er plassert, og hvordan de er koblet til hverandre. Dette ordnes i den **første installeringen**. Under oppsettet forteller du RC9800i-enheten, ved hjelp av en brukervennlig veiviser, hvilke enheter som er tilgjengelige i et rom, og hvilke aktiviteter disse enhetene brukes til. Hver gang du bruker RC9800i-enheten, vil den da vite hvilke enheter og aktiviteter som er tilgjengelige i et bestemt rom. I tillegg vet også RC9800i-enheten hvordan enhetene som brukes til en aktivitet, skal slås på og av, og hvordan den skal velge de riktige inngangene (kildene). Du trenger ikke bry deg med noe av dette. RC9800i-enheten tar seg av alt.

Activity-Based Control [aktivitetsbasert kontroll] er delt i to kategorier: **Watch-aktiviteter [se]** og **Listen-aktiviteter [lytte]**.

Se-aktiviteter

Du får tilgang til en rekke Watch-aktiviteter [se]. Her er noen få eksempler:

- I kveld skal du se en DVD-film på flatskjerm-TVen. Med RC9800i-enheten velger du flatskjerm-TVen som enheten du skal se filmen på, og DVD-spilleren som kilde for innholdet. RC9800i-enheten vil deretter vise et skjermbilde med alle de relevante TV- og DVD-kontrollknappene, som om den skulle være TV-apparatets og DVD-spillerens fjernkontroller i én.
- Du vil se på fjernsyn, men vet ikke hva som vises. Bruk RC9800i-enheten til å starte Electronic Program Guide (EPG) [elektronisk programguide]. Du kan velge et hvilket som helst program fra EPG. RC9800i-enheten sørger for å stille inn TV-apparatet på riktig kanal.
- Noen venner kommer på besøk for å se på bildene fra sommerferien. Det vil ikke bli lett å samle alle rundt PCen for å se på bildene. Hvorfor ikke vise dem på flatskjerm-TVen i stuen? Med en medieadapter koblet til TV-apparatet er alt klart, og med RC9800i-enheten kan du styre hele visningsøkten, inkludert å forhåndsviser bilder på RC9800i-enhetens skjerm og sette opp en lysbildefremvisning.
- For et par uker siden stod du på snowboard sammen med noen venner. Nå har du veldig lyst til å se bildene igjen. Du kan gjøre det med en gang på RC9800i-enhetens skjerm.

Lytteaktiviteter

Du kan også utføre forskjellige "Listen"-aktiviteter [lytte]:

- Når du vil lytte til en CD på lydanlegget, trenger du ikke lenger å lete etter den riktige fjernkontrollen. Med RC9800i-enheten kan du betjene både CD-spilleren og lydanlegget.
- I stedet for å lytte til en CD har du lyst til å høre på noen MP3-lydfiler fra PCen. Med RC9800i-enheten kan du bla gjennom PC-mappene, velge favorittsangene og spille dem av på RC9800i-enheten eller et tilkoblet lydanlegg.

Merk: Når RC9800i-enheten ikke er plassert i holderen, har den bare en høyttaler som er ment til forhåndslytting. Hvis du vil lytte til musikk via RC9800i-enheten, bør du bruke holderen koblet til lydanlegget via en forlengelseskabel for lyd. Du finner mer informasjon under Bruke holderen som en medieadapter for digital musikk, som begynner på side 8.

Hvis du vil vite mer om aktivitetene du kan utføre med RC9800i-enheten, kan du se under Aktiviteter, som begynner på side 29.

Angi de riktige innstillingene

Når du starter RC9800i-enheten for første gang, vil en rekke skjermbilder lede deg gjennom **installeringsprosessen**. I løpet av installeringsprosessen ledes du gjennom de **viktigste innstillingene** i forbindelse med:

- RC9800i-enheten
- hjemmesituasjonen, nærmere bestemt rommene der du skal bruke RC9800i-enheten
- audio/video-enhetene som du vil betjene med RC9800i-enheten

Det kan ta mellom 30 minutter og 2 timer å sette opp RC9800i-enheten, avhengig av hvor mange audio/video-enheter du skal betjene med den.

Merk: Denne installeringsprosessen utføres bare første gangen du starter RC9800i-enheten. Du kan imidlertid endre alle innstillingene senere, som forklart under Justere innstillingene, som begynner på side 42.

⚠ Viktig! Før du fortsetter, råder vi deg til å lade RC9800i-enheten i 3 timer.

Innstillinger for RC9800i

Kalibrere berøringsskjermen

Første gangen du bruker RC9800i-enheten, må du kalibrere berøringsskjermen. Dette sikrer at berøringsskjermen reagerer nøyaktig når du berører den.

Merk: Det anbefales at du kalibrerer skjermen og går gjennom installeringen ved hjelp av den butte tuppen på en pekepennlignende gjenstand som ikke er av metall. Til daglig kan du betjene enheten med fingrene.

Trykk nøyaktig i midten av trådkorsene som vises i de fire hjørnene på skjermen. RC9800i-enheten kan gjenta denne prosessen flere ganger, helt til skjermen er nøyaktig kalibrert.

Merk: Hvis du etter en tid merker at berøringsskjermen ikke lenger reagerer nøyaktig på skjermområdene du berører, kan du kalibrere skjermen på nytt. Se Skjerminnstillinger på side 43.

Lisensavtale for sluttbrukere

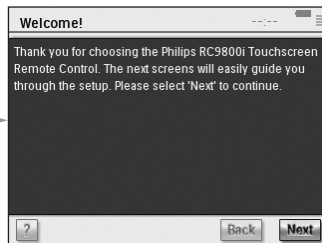
RC9800i-enheten viser en melding som forteller deg om lisensavtalen for sluttbrukere, som følger med i RC9800i-esken. Les denne lisensavtalen for sluttbrukere nøye. Bruken av RC9800i-enheten og den tilhørende programvaren er underlagt ditt samtykke i å være bundet av og å være en part i lisensavtalen for sluttbrukere som følger med i RC9800i-esken, og alle lisensvilkår som presenteres elektronisk når du installerer RC9800i-enheten, og/eller trykte vilkår som følger med i RC9800i-esken. Bare hvis du samtykker til å være bundet av disse vilkårene, skal du velge **I Agree** [jeg samtykker]. Hvis ikke, må du slutte å bruke RC9800i-enheten.

Velge stedet der du befinner deg

Deretter blir du bedt om å angi hvilken region du bor i.

⚠ Viktig! Stedet du velger på dette skjermbildet, påvirker programmer som *Electronic Programming Guide* [elektronisk programguide], kodedatabasen for fjernkontrollen og spørsmålene som stilles under installeringen

- 1 Velg enten **North America** [Nord-Amerika] eller **Europe** [Europa]. RC9800i-enheten starter automatisk på nytt for å konfigurere stedsinnstillingene og viser deretter følgende velkomstskjerm. →



- 2 Velg **Next** [neste] for å starte installeringsprosessen.

Nettverksinnstillinger

Tips Sørg for at du har innstillingsinformasjonen for det trådløse tilgangspunktet (WAP) tilgjengelig. Du vil trenge denne informasjonen på de følgende skjermbildene. Hvis du er ukjent med nettverksterminologi, kan du se under Ordliste på side 60.

⚠ Viktig! De fleste trådløse enheter kan også brukes i node-til-node-modus. Dette betyr at det er en direkte, trådløs kommunikasjonsforbindelse mellom to kommuniserende enheter uten innblanding av et trådløst tilgangspunkt. Hvis du har satt opp enheter i node-til-node-modus, anbefaler vi at du bruker det trådløse hjemmenettverket med et trådløst tilgangspunkt (WAP), og at du deaktiverer alle node-til-node-koblinger.

- 1 Angi om du bruker RC9800i-enheten med et trådløst nettverk eller ikke.
 - Hvis ikke, velger du **No** [nei] og klikker på **Next** [neste]. Skjermbildet Date & Time Settings [innstillinger for dato og klokkeslett] vises. I dette tilfellet fortsetter du med installeringen på side 17.

Tips Hvis du har et trådløst nettverk hjemme, velger du **Yes** [ja], selv om du ikke skal bruke RC9800i-enheten til å betjene andre enheter i nettverket. På denne måten kan du velge å la RC9800i-enheten hente informasjon om dato og klokkeslett fra spesielle tidsservere på Internett. Du finner mer informasjon under Innstillinger for dato og klokkeslett, som begynner på side 17.
 - Hvis du bruker RC9800i-enheten i et trådløst nettverk, velger du **Yes** [ja] og klikker på **Next** [neste]. Et skjermbilde med gjeldende status for nettverkstilkobling vises.
- 2 Angi om du vil fortsette å bruke gjeldende status for nettverkstilkoblingen eller ikke.
 - Hvis du vil det, velger du **Next** [neste]. Skjermbildet Date & Time Settings [innstillinger for dato og klokkeslett] vises. I dette tilfellet fortsetter du med installeringen på side 17.
 - Hvis du vil koble til et annet nettverk eller endre nettverksinnstillingene, velger du **Change** [endre]. Skjermbildet RC9800i Network Settings [nettverksinnstillinger for RC9800i] vises.

Endre nettverksinnstillinger

1 På skjermbildet RC9800i Network Settings [nettverksinnstillinger for RC9800i] angir du **SSID**-nummeret for det trådløse nettverket.

- 1 Velg **Find** [søk] for å finne alle tilgjengelige trådløse nettverk.
- 2 Velg **SSID**-nummeret for det nettverket du vil koble RC9800i-enheten til.

2 Velg de riktige innstillingene for Security [sikkerhet] som gjelder for det trådløse nettverket:

Tips Kontroller innstillingene for det trådløse tilgangspunktet.

- **None** [ingen]: Kommunikasjon over nettverket vil ikke bli kryptert, og kan derfor fanges opp og forstås av andre mennesker i nærheten av nettverket.
- **WEP**: Når du velger dette alternativet, må du angi din **Passkey** [nøkkelkode] for WEP. Denne nøkkelkoden er en 64-biters (angi 10 tegn) eller en 128-biters (angi 26 tegn) heksadesimal (0–9, A,B,C,D,E,F) krypteringsnøkkel som sikrer det trådløse nettverket ved å kode all kommunikasjon. Andre mennesker som ikke har den riktige nøkkelen, vil ikke kunne dechiffere kommunikasjonen over nettverket.
- **WPA**: WiFi Protected Access er en nettverkskommunikasjonsstandard som øker databeskyttelsesnivået (kryptering) og tilgangskontrollen (autentisering) for eksisterende og fremtidige trådløse WiFi-nettverk.

Av sikkerhetsmessige årsaker anbefales det at du bruker WEP- eller WPA-kryptering for alle enhetene som er en del av det trådløse nettverket.

3 Velg **Obtain IP automatically** [hent IP automatisk] hvis du vil bruke en **dynamisk IP-adresse**.

Merk: Når du merker av for **Obtain IP automatically** [hent IP automatisk], vil det trådløse tilgangspunktet (WAP) automatisk tildele IP-adresser til enhetene ved hjelp av DHCP (Dynamic Host Configuration Protocol).

-eller-

Fjern merket for **Obtain IP automatically** [hent IP automatisk], og velg **IP Settings** [IP-innstillinger] hvis du vil angi innstillinger for IP, DNS (Domain Name Server), Netmask [nettverksmaske] og Gateway manuelt.

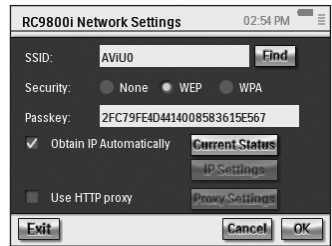
Merk: Ved hjelp av **Status**-knappen får du informasjon om IP-adressen, nettverket og MAC-adressen.

4 Hvis du kobler til Internett via en proxy-server, merker du av for **Use HTTP proxy** [bruk HTTP-proxy] og velger **Proxy Settings** [proxy-innstillinger].

Merk: En proxy-server er en mellomighet mellom PCen og Internett, som sørger for sikkerhet, tillater administrativ kontroll, har en hurtigbufningstjeneste og så videre. Hvis Internett-leverandøren (ISP) bruker en slik proxy-server, må du se i ISP-dokumentasjonen eller webleserinnstillingene for å få proxy-innstillingene.

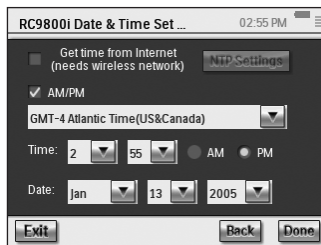
5 Velg **Next** [neste].

Et skjermbilde med melding om at RC9800i-enheten tar i bruk nettverksinnstillingene, vises.




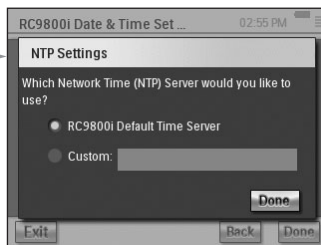
Innstillinger for dato og klokkeslett

Du kan la RC9800i-enheten hente informasjon om dato og klokkeslett fra **spesielle tidsservere på Internett**, eller du kan angi dato og klokkeslett **selv**.



Bruk en spesiell tidsserver på Internett

- 1 Merk av for **Get time from Internet** [hent tid fra Internett].
- 2 Velg **NTP settings** [NTP-innstillinger].
NTP-innstillingene vises: 
- 3 Merk av for **RC9800i Default Time Server** [standard tidsserver for RC9800i] på listen. -eller- Merk av for **Custom Server** [egendefinert server], og fyll ut serverens adresse.
- 4 Velg **12 hour (AM/PM)** [12 timer (am/pm)] hvis du vil bruke dette tidsformatet. Hvis ikke, bruker RC9800i-enheten tidsformatet 0-24 timer.
- 5 Velg **Done** [ferdig].
- 6 Velg en **tidssone**.



Liste over tidssoner

(GMT – 12:00): International Dateline West [internasjonal datolinje, vest]

(GMT – 11:00): Midway Island, Samoa [Midwayøyene, Samoa]

(GMT – 10:00): Hawaii

(GMT – 09:00): Alaska

(GMT – 08:00): Pacific Time (US & Canada); Tijuana [Stillehavskysten (USA og Canada), Tijuana]

(GMT – 07:00): Arizona, Mountain Time (US & Canada) [Arizona, Rocky Mountains (USA og Canada)]

(GMT – 06:00): Central Time (US & Canada), Central America [Midtvesten (USA og Canada), Mellom-Amerika]

(GMT – 05:00): Eastern Time (US & Canada), Indiana [Østkysten (USA og Canada), Indiana]

(GMT – 04:00): Atlantic Time (US & Canada) [Atlantterhavskysten (USA og Canada)]

(GMT – 03:30): Newfoundland

(GMT – 03:00): Greenland [Grønland]

(GMT – 02:00): Mid Atlantic [Midt-Atlanteren]

(GMT – 01:00): Azores, Cape Verde Islands [Azorene, Kapp Verde-øyene]

(GMT: Greenwich Mean Time: Dublin; Edinburgh; Lisbon; London [Greenwich middeltid: Dublin, Edinburgh, Lisboa, London]

(GMT + 01:00): Amsterdam; Berlin; Bern; Rome; Stockholm; Vienna [Amsterdam, Berlin, Bern, Roma, Stockholm, Wien]

(GMT + 01:00): Belgrade; Bratislava; Budapest; Ljubljana; Prague [Beograd, Bratislava, Budapest, Ljubljana, Praha]

(GMT + 01:00): Brussels; Copenhagen; Madrid; Paris [Brussel, København, Madrid, Paris]

(GMT + 01:00): Sarajevo; Skopje; Sofia; Vilnius; Warsaw; Zagreb [Sarajevo, Skopje, Sofia, Vilnius, Warszawa, Zagreb]

(GMT + 02:00): Athens; Istanbul; Minsk [Aten, Istanbul, Minsk]

(GMT + 02:00): Bucharest [Bucuresti]

(GMT + 02:00): Helsinki; Riga; Tallinn [Helsinki, Riga, Tallin]

7 Velg **Next** [neste].

RC9800i-enheten fortsetter nå med installeringen for rom og A/V-enheter.

Angi dato og klokkeslett selv

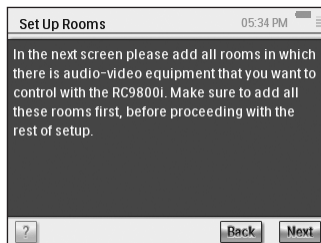
- 1 Kontroller at det ikke er merket av for **Get time from Internet** [hent tid fra Internett].
- 2 Velg **12 hour (AM/PM)** [12 timer (am/pm)] hvis du vil bruke dette tidsformatet. Hvis ikke, bruker RC9800i-enheten tidsformatet 0-24 timer.
- 3 Velg en **tidssone**.
- 4 Angi **dato og klokkeslett**.
- 5 Velg **Next** [neste].
RC9800i-enheten fortsetter nå med installeringen for rom og A/V-enheter.

Sette opp rom og A/V-enheter

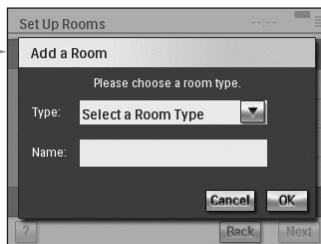
Deretter stiller RC9800i-enheten deg noen spørsmål for å finne ut hvilke rom som inneholder audio/video-utstyr som du vil betjene med RC9800i-enheten, samt for å få mer detaljert informasjon om dette utstyret.

Sette opp rom

- 1 Fortsett ved å trykke på **Next** [neste].
Skjermbildet Set Up Rooms [sett opp rom] vises.











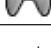



- 2 Velg **Add** [legg til].
Skjermbildet for å legge til rom vises.



3 Velg ønsket romtype, for eksempel Living Room [stue].

Du kan velge fra listen nedenfor:

	Stue		Garasje
	Soverom		Treningsrom
	Bar		Bibliotek, arbeidsrom
	Spisestue, kjøkken		Kontor
	Familierom		Teater, filmrom
	Spillerom, barnerom		Annet

Navnet på rommet fylles ut automatisk. Hvis du vil, kan du endre navn på rommet.

Tips Hvis du har et rom som ikke finnes på listen, velger du rommet som best tilsvarer ditt rom, og endrer navn på det.

4 Velg OK.

Skjermbildet Set Up Rooms [sett opp rom] vises på nytt. Rommet du akkurat la til, vises på listen. Hvis du vil, kan du legge til flere rom. Du kan også redigere eller slette rom som allerede er på listen, ved å merke dem og velge **Edit** [rediger] eller **Delete** [slett].

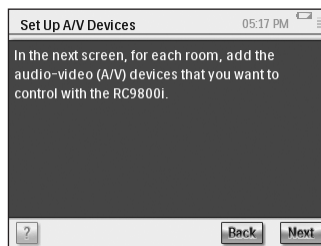
⚠ Viktig! Du må legge til alle rommene som inneholder audio/video-enheter du vil betjene med R9800i-enheten. Sørg for at du legger til alle disse rommene før du fortsetter med resten av installeringsprosessen, for du vil ikke kunne legge til flere rom senere i prosessen for førstegangsinstallering. Hvis du har glemt å legge til et rom, eller hvis du vil legge til et rom senere, kan du legge det til etterpå slik det beskrives under Legge til / redigere rom på side 44.

5 Når du har lagt til alle rommene, velger du Next [neste].

Sette opp enheter

For hvert rom du har lagt til, kan du nå legge til A/V-enhetene du vil betjene med RC9800i-enheten.

1 Velg Next [neste].



2 Velg rommet du ønsker.

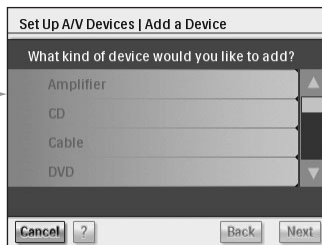
I dette eksemplet har vi valgt **Living Room** [stue].

Siden du ennå ikke har konfigurert noen enheter, vises en tom enhetsliste. →



3 Velg **Add** [legg til].

Skjermbildet Set Up A/V Devices | Add a Device | Add a Device [sett opp A/V-enheter | legg til enhet] vises:



Du kan velge fra listen nedenfor:

- | | | |
|---|---|--|
| <input type="checkbox"/> Forsterker | <input type="checkbox"/> Hjemmekino/Hjemme- | <input type="checkbox"/> Mottaker |
| <input type="checkbox"/> CD (CDR)-spiller | underholdning | (forsterker + tuner) |
| <input type="checkbox"/> Kabelboks | <input type="checkbox"/> Medieadapter | <input type="checkbox"/> Satellittmottaker |
| <input type="checkbox"/> DVD-spiller | <input type="checkbox"/> Mediesenter-PC | <input type="checkbox"/> TV |
| <input type="checkbox"/> DVDR (+HDD) | <input type="checkbox"/> PVR (DVR, Tivo, Replay | <input type="checkbox"/> Tuner (radio) |
| <input type="checkbox"/> DVD – videospiller | TV, osv.) | <input type="checkbox"/> Videospiller |
| <input type="checkbox"/> Spillkonsoll | <input type="checkbox"/> Projektor | |

4 Velg en enhet som finnes i rommet som er valgt, som du vil betjene med RC9800i-enheten, og velg **Next** [neste].

Du kan for eksempel velge et TV-apparat. Følgende skjermbilde vises:



5 Bruk **alfabetknappene** til å gå til den riktige merkelisten.

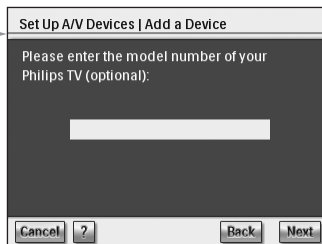
Merk: Disse knappene fungerer som

knappene på en mobiltelefon: Trykk på en knapp én gang for å gå til en merkeliste som begynner med den første bokstaven, trykk to ganger for en liste som begynner med den andre bokstaven, tre ganger for den tredje bokstaven og så videre.

6 Velg merket for enheten, og velg **Next** [neste].

Du kan for eksempel velge **Philips** som TV-apparatets merke.

Et skjermbilde der du kan velge å angi et modellnummer, vises.



Merk: Hvis du har flere enheter av samme merke og type, anbefaler vi at du fyller ut modellnummeret. Da vil RC9800i-enheten automatisk kopiere all relevant informasjon når du legger til den neste enheten av samme type, slik at du sparer tid.

Hvis du ikke har denne informasjonen, lar du tekstfeltet stå tomt og velger **Next** [neste].

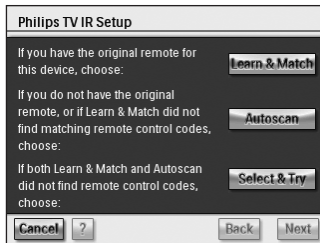
Merk: Hvis merket til enheten ikke er på listen, velger du bare et annet merke på listen.

Finne fjernkontrollkoder

Nyttig å vite: Om fjernkontrollkoder

RC9800i sender infrarøde signaler til enhetene for å utløse en handling, f.eks. for å starte et opptakk på videospilleren.

RC9800i sender et bestemt signal for hver handling/funksjon, og dette kalles en fjernkontrollkode. Kodene for de ulike funksjonene til en enhet samles i et kodesett. Med RC9800i følger det en stor database som inneholder mange fjernkontrollkodesett for alle typer enheter og merker.



Det finnes tre forskjellige måter for å innhente fjernkontrollkodene som brukes av enheten:

- Hvis du har den originale fjernkontrollen for enheten, velger du **Learn & Match** [innhent og samkjør].
- Hvis du ikke har den originale fjernkontrollen, eller hvis Learn & Match [innhent og samkjør] ikke finner samsvarende fjernkontrollkoder, velger du **Autoscan** [automatisk søk].
- Hvis verken Learn & Match [innhent og samkjør] eller Autoscan [automatisk søk] finner samsvarende koder, velger du **Select & Try** [velg og prøv].

Innhente og samkjøre

Med metoden Learn & Match [innhent og samkjør] bruker du enhetens originale fjernkontroll til å finne ut hvilke fjernkontrollkoder RC9800i-enheten må bruke. RC9800i-enheten forteller først hvilken funksjon den vil innhente. Følg deretter instruksjonene på skjermen til et animert bilde vises.

- 1 Rett inn den originale fjernkontrollen til enheten mot den infrarøde sensoren på RC9800i-enheten. Hold den omtrent 5 cm unna. Sørg for å rette den inn mot området mellom de to hvite stripene.

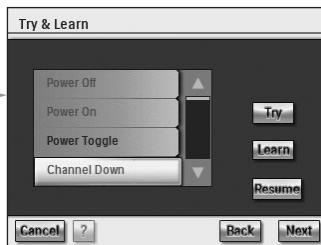


- 2 På den originale fjernkontrollen trykker du på knappen som angis av RC9800i-enheten. Hold den nede til RC9800i-enheten angir at den har innhentet fjernkontrollkoden (eller at den ikke kan innhente koden). Velg **Skip** [hopp over] hvis den originale fjernkontrollen ikke har kommandoen som RC9800i-enheten ber om.

Merk: Avhengig av hvilken type enhet du konfigurerer, kan **trinn 1–2 ovenfor i noen tilfeller bli gjentatt** flere ganger. De faktiske knappene som du skal trykke på, kan også variere, avhengig av typen enhet.

Når RC9800i-enheten har funnet de riktige fjernkontrollkodene, vises skjermbildet Try & Learn Codeset [prøv og innhent kodesett].

Du kan prøve funksjonene som er angitt på listen, for å se om de valgte kodene fungerer ordentlig.



Merk: Knapper med rød tekst har ikke en tilordnet fjernkontrollkode. Hvis du vil bruke disse funksjonene med RC9800i-enheten, kan du innhente dem enkeltvis ved hjelp av den originale fjernkontrollen. Noen funksjoner er kanskje ikke tilgjengelige på den originale fjernkontrollen, og du kan da trygt ignorere disse på listen.

3 Merk en funksjon, og velg **Try** [prøv].

Hvis enheten ikke reagerer riktig på funksjonen, velger du **Learn** [innhent] og fullfører fremgangsmåten som er beskrevet i trinn 1–2 på side 21.

Tips Det anbefales at du kontrollerer at alle funksjonene som er tilgjengelige på den originale fjernkontrollen, også er tilgjengelige på RC9800i-enheten, og at de fungerer riktig.

4 Hvis enheten reagerer riktig på de forskjellige funksjonene, velger du **Next** [neste].

Merk: Hvis metoden **Learn & Match** [innhent og samkjør] ikke fant de riktige fjernkontrollkodene, eller hvis du ikke har den originale fjernkontrollen, bruker du metoden **Autoscan** [automatisk søk].

Automatisk søk

Metoden Autoscan [automatisk søk] forsøker å finne et sett med fjernkontrollkoder ved automatisk å sende koder til enheten for å finne ut hvilke koder enheten reagerer på. Kontroller at enheten er på, og følg instruksjonene på skjermen til en fremdriftsindikator vises:



1 Når enheten reagerer, velger du **My Device Reacted** [enheten reagerte]. Et bekreftelsesskjerm bilde vises.

2 Hvis du vil bruke kodesettet som vises, velger du **Next** [neste]. Hvis ikke, kan du fortsette søket ved å velge **Back** [tilbake].

3 Når du har valgt **Next** [neste], vises skjermbildet Try & Learn [prøv og innhent]. Du kan prøve funksjonene som er angitt på listen, for å kontrollere om de valgte kodene fungerer ordentlig.

Merk: Knapper med rød tekst har ikke en tilordnet fjernkontrollkode. Hvis du vil bruke disse funksjonene med RC9800i-enheten, kan du innhente kodene enkeltvis ved hjelp av den originale fjernkontrollen. Noen funksjoner er kanskje ikke tilgjengelige på den originale fjernkontrollen, og du kan da trygt ignorere dem.

4 Merk en funksjon, og velg **Try** [prøv].

- Hvis enheten ikke reagerer på funksjonen, velger du **Learn** [innhent] og fullfører fremgangsmåten som er beskrevet i trinn 1–2 på side 21.

Tips Det anbefales at du kontrollerer at alle funksjonene som er tilgjengelige på den originale fjernkontrollen, også er tilgjengelige på RC9800i-enheten, og at de fungerer riktig. Hvis du oppdager at mange av funksjonene ikke fungerer riktig, kan du sannsynligvis finne et kodesett som samsvarer bedre med enheten. Hvis du vil se om det finnes et annet kodesett for enheten, velger du **Resume** [fortsett].

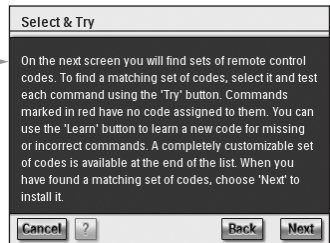
- Hvis enheten reagerer riktig på de forskjellige funksjonene, velger du **Next** [neste].
Et bekreftelsesskjerm bilde vises.

Merk: Hvis metoden **Autoscan** [automatisk søk] ikke fant de riktige fjernkontrollkodene, eller hvis du ikke har den originale fjernkontrollen, bruker du metoden **Select & Try** [velg og prøv].

Velge og prøve

Med metoden Select & Try [velg og prøv] kan du velge fjernkontrollkoder og prøve dem.

- 1 På skjermbildet for IR Setup [IR-oppsett], velger du **Select & Try** [velg og prøv].
Følgende skjerm bilde vises:



- 2 Velg et kodesett.

Når du har valgt et kodesett, kan du prøve funksjonene som er angitt på listen, for å kontrollere om det valgte kodesettet fungerer ordentlig. Listen inneholder alle funksjonene som er relevante for enhetstypen du setter opp.

- 3 Merk en knapp, og velg **Try** [prøv].

Hvis du føler at det valgte kodesettet ikke fungerer ordentlig, det vil si at mange funksjoner ikke utløser den riktige handlingen, kan du velge et annet kodesett du vil prøve.

Når du har funnet det kodesettet som samsvarer best, kan du innhente feil eller manglende funksjoner manuelt (manglende funksjoner har ikke en tilordnet fjernkontrollkode, og de er merket med rødt.)

- 4 Når du er ferdig, velger du **Next** [neste].

Et bekreftelsesskjerm bilde vises.

Slå på, bytte kanal og velge inngang

Når de riktige fjernkontrollkodene er funnet for en enhet, avgjør RC9800i-enheten hvilke metoder som passer best for å slå på, bytte kanaler og velge innganger på enheten.

Merk: I det følgende avsnittet brukes eksemplet med et TV-apparat. Noen av spørsmålene kan bli utelatt, avhengig av typen enhet du konfigurerer.

Spørsmål for å slå på



Følg instruksjonene på skjermen. RC9800i-enheten vil avgjøre hvilken metode for å slå på som er best for TV-apparatet.

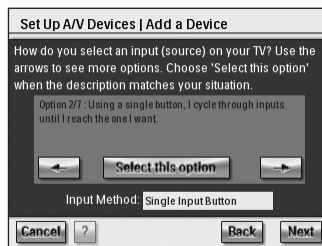
Spørsmål for å bytte kanal

RC9800i-enheten stiller noen spørsmål for å finne den beste metoden for å stille inn på 1-, 2- og 3-sifrede kanaler. Følg instruksjonene på skjermen.

Spørsmål for valg av inngang

Når metoden for kanalbyting er definert, får du noen få spørsmål om hvordan du velger A/V-innganger (det vil si audio/video-kilder som mater inn audio/video-signaler i fjernsynet), for eksempel AV1, AV2, EXT1, EXT2, RGB eller YC2.

- 1 Bruk knappene  og  til å bla gjennom de forskjellige alternativene for inngangvalg.



⚠ Viktig! Sørg for å lese alle alternativene nøye. Noen alternativer ser svært like ut, men er veldig forskjellige. Velg den metoden for inngangvalg som passer best i din situasjon.

- 2 Velg **Select this option** [velg dette alternativet] når du har funnet den metoden for inngangvalg som stemmer best med mekanismen som TV-apparatet bruker.

Merk: Rekkefølgen på skjermbildene som er beskrevet nedenfor, avhenger av alternativet du har valgt.

Du kan for eksempel velge alternativ 2/7 'Using a single button, I cycle through inputs until I reach the one I want' [ved hjelp av en enkelt knapp blar jeg gjennom inngangene til jeg kommer til den jeg vil ha].

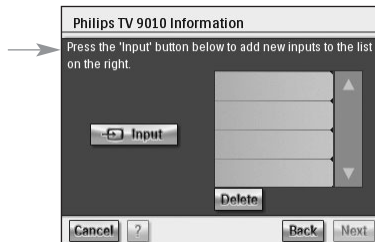
- 3 Velg **Next** [neste].

- 4 Følg **instruksjonene på skjermen**.

Du vil bli bedt om å slå på TV-apparatet og prøve TV-apparatets inngangsknapp.

- 5 Velg **Next** [neste].

Følgende skjermbilde vises:



- 6 Velg **Input** [inngang] for å få TV-apparatet til å bytte til en annen inngang. Angi om TV-apparatet viser signaler fra den innebygde tuner (det vil si kringkastede programmer) eller en inngang. Gjenta dette trinnet til alle inngangene, inkludert TV-apparatets interne tuner, er lagt til.

Tips Du kan legge til innganger med nøyaktig samme navn som på TV-apparatet. Du kan også velge navn etter eget ønske.

- 7 Velg **Next** [neste], og angi hvilken inngang som vises i øyeblikket.

- 8 Velg **Next** [neste].

Du vil få en bekreftelsesmelding når detaljene for TV-apparatet er lagt til.

Merk: Gjenta prosessen for å sette opp enheter for alle enhetene du vil betjene med RC9800i-enheten. Sørg for at du også legger til medieadaptere og andre tilkoblede enheter hvis du vil at RC9800i-enheten skal betjene dem.

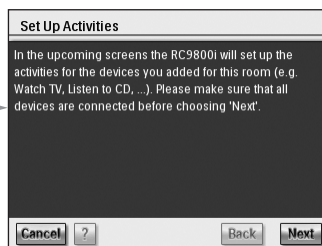
Sette opp aktiviteter

Under Sette opp enheter har du konfigurert hver enkelt enhet som du vil betjene med RC9800i-enheten. RC9800i-enheten vil nå samle inn informasjon om hvilke enheter som brukes til aktiviteter (for eksempel se en DVD-film, lytte til en CD og så videre). Denne informasjonen gjør det mulig for RC9800i-enheten å automatisere og forenkle lytte- og visningsopplevelsen ved hjelp av Activity-Based Control [aktivitetsbasert kontroll].

Merk: Hvis du vil vite mer om Activities [aktiviteter] og Activity-Based Control [aktivitetsbasert kontroll], kan du lese Hva du bør vite om aktivitetsbasert kontroll på side 12. Denne bakgrunnsinformasjonen er ikke obligatorisk for å fullføre oppsettet av aktiviteter.

I løpet av oppsettet av aktiviteter vil alle aktivitetene bli konfigurert rom for rom.

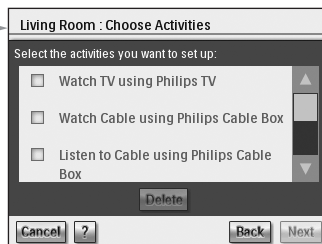
Et introduksjonsskjerm bilde vises automatisk. →



- 1 Velg **Next** [neste] to ganger. →

Følgende skjermbilde vises.

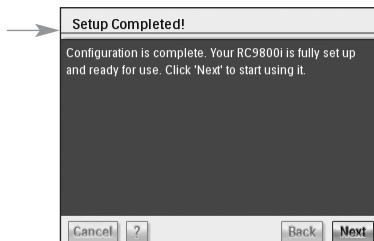
- 2 Kontroller aktivitetene som er relevante for deg (det vil si ting som du vil gjøre med utstyret, og som du vil betjene med RC9800i-enheten).



- 3** Velg **Next** [neste], og følg **instruksjonene på skjermen** for å konfigurere alle aktivitetene du har valgt. Dette innebærer å angi hvilke enheter som er involvert i en aktivitet, hvilke A/V-innganger som brukes, og eventuelt hvilke kanaler enheten(e) må stilles inn på.

Hvis du har konfigurert enheter i mer enn ett rom, må trinn 1–3 gjentas for hvert rom.

Et bekreftelsesskjerm bilde vises når alle aktivitetene er lagt til.



RC9800i-enheten er nå ferdig satt opp, og du kan begynne å bruke den!

Få mest mulig ut av enheten

Dette kapitlet forklarer i detalj de forskjellige funksjonene til RC9800i-enheten. Her kan du lære hvordan du får en best mulig underholdningsopplevelse.

Følgende begreper vil først bli forklart:

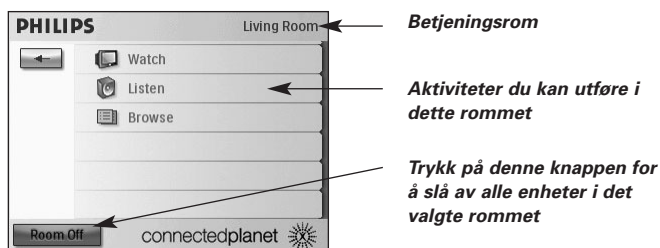
- **Startside**, som er utgangspunktet for alle aktiviteter
- **System Management Area** [systembehandlingsområde], som er selve kjernen i RC9800i-enheten
- **Smart Navigation-konseptet** [smart navigering], som gir rask og enkel navigering ved hjelp av knappene **Home** [hjem], **Back** [tilbake] og **Page** [side].

Deretter beskrives flere **aktiviteter** i detalj. Til slutt er det også en forklaring på hvordan du betjener enheter enkeltvis, utenfor aktivitetssammenheng.

Startside

RC9800i-enhetens startside er utgangspunktet for alle aktiviteter.

Øverst på startsidene vises gjeldende rom (i dette tilfellet Living Room [stuen]). Selve startsidene inneholder de 3 tilgjengelige aktivitetene: **Watch** [se], **Listen** [lytte] og **Browse** [bla gjennom].




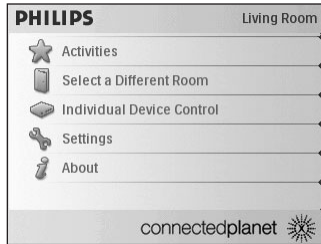
Betjeningsrom

Aktiviteter du kan utføre i dette rommet

Trykk på denne knappen for å slå av alle enheter i det valgte rommet

Systembehandlingsområde

Når du velger  på startside, går du til System Management Area [systembehandlingsområde].



System Management Area [systembehandlingsområde] inneholder følgende elementer:

- **Activities** [aktiviteter] viser startside med de tilgjengelige aktivitetene: Watch [se], Listen [lytte] og Browse [bla gjennom]. De tilgjengelige aktivitetene kan variere, avhengig av rommet og enhetene som er i rommet.
- Med **Select a Different Room** [velg et annet rom] har du muligheten til å velge et annet rom. Du finner mer informasjon under Nyttig å vite: Endre rom på side 36.
- Når du velger **Individual Device Control**, [individuell enhetskontroll] vises en liste over enhetene du kan se på eller lytte til i det valgte rommet. En rekke skjermbilder med fjernkontrollfunksjoner er tilgjengelige for hver enkelt enhet.
- Med **Settings** [innstillinger] kan du endre innstillingene for RC9800i, legge til eller redigere informasjon om rom og A/V-enheter og sette opp Internett-tjenester.
- **About** [om] inneholder informasjon om programvareversjonen for RC9800i-enheten.

Smart navigering

Med knappene **Home** [hjem], **Page** [side] og **Back** [tilbake] kan du enkelt navigere gjennom RC9800i-skjermbildene.



Hjem-knappen

I den daglige bruken kan du enkelt gå tilbake til startside ved hjelp av Home-knappen [hjem]. Uavhengig av hvilket skjermbildet som vises, går RC9800i-enheten tilbake til startside.



Tilbake-knappen

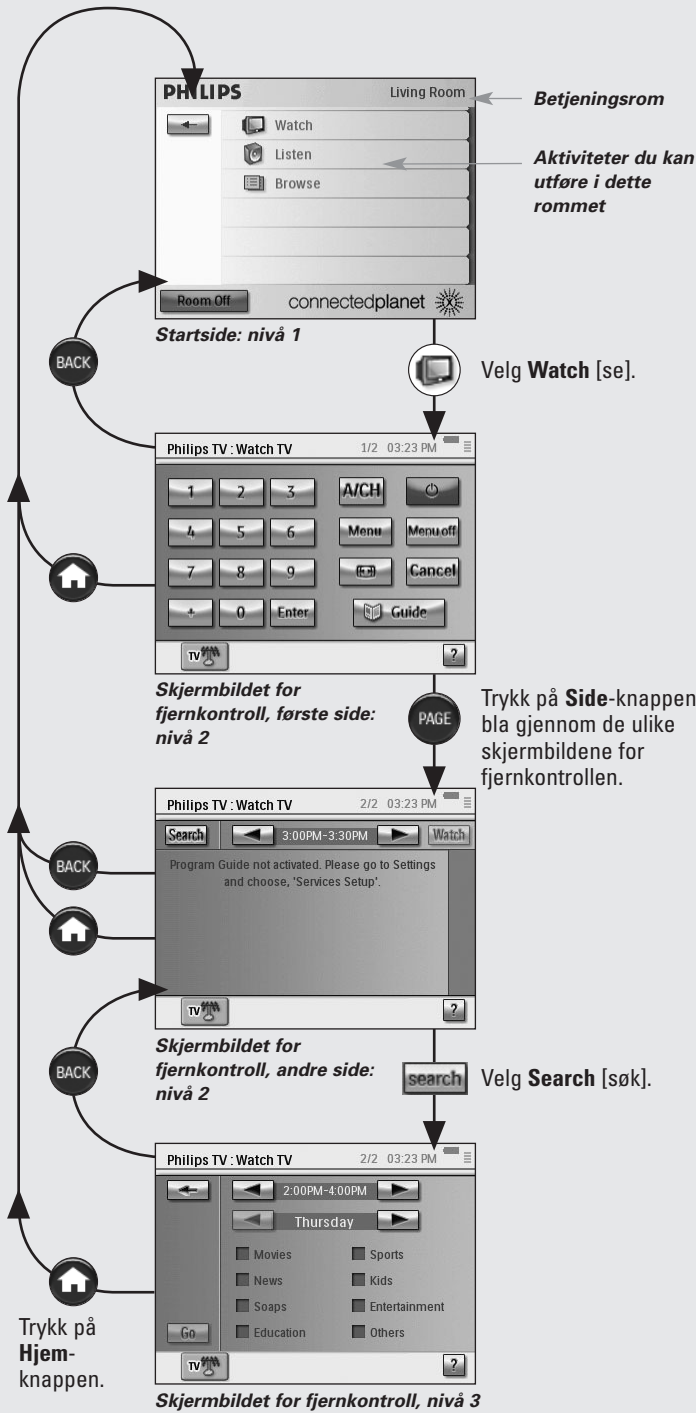
RC9800i-enheten er styrt med en Back-knapp [tilbake] som er nyttig hvis du vil gå raskt tilbake til høyere nivåer. Hver gang du trykker på Back-knappen [tilbake], åpner du det siste skjermbildet du viste på et høyere nivå. Skjermbilder på samme nivå vil bli hoppet over.



Side-knappen

Trykk på denne knappen for raskt å bla gjennom de forskjellige fjernkontrollskjermbildene som tilhører en bestemt aktivitet eller enhet.

Merk: Når bare én side er tilgjengelig, er **Page**-knappen [side] deaktivert.



Aktiviteter

Under Hva du bør vite om aktivitetsbasert kontroll på side 12 kan du lese det grunnleggende om Activity-Based Control [aktivitetsbasert kontroll]. Dette vil nå bli beskrevet mer detaljert.



Se på kabel-TV

I kveld sendes det en god film. Du har tenkt å ha en kinoopplevelse ved å se den på flatskjerm-TVen i stuen. Med RC9800i-enheten velger du kabelboksen som kilde for innholdet, og flatskjerm-TVen som enheten du skal se filmen på.

Dette gjør du på følgende måte:

- 1 På startsidene velger du **Watch [se]**.

Følgende skjermbilde vises.

Merk: Hvis du har flere visningsenheter i rommet, blir du bedt om å velge hvilken visningsenhet du vil se på.

Merk: Ikonene i det nederste feltet kan variere, avhengig av hvilke aktiviteter du har satt opp.

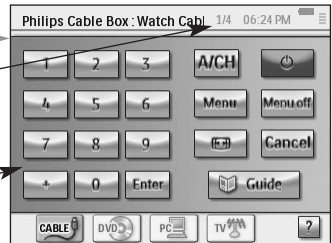


- 2 Velg kabelboksikonet [kilden med innholdet du vil se på].

Det kombinerte kontrollskjermbildet vises.

Dette angir antall tilgjengelige sider.
Bruke Side-knappen til å bla gjennom sidene.

Dette er de vanlige kontrollene for å se på TV via en kabelboks.



- 3 Velg sifrene som samsvarer med **kanalen du vil se på**, den som sender filmen. RC9800i-enheten sender fjernkontrollkodene for å stille inn kabelboksen på riktig kanal.

RC9800i-enheten har to måter å samhandle med fjernsynet og kabelboksen på:

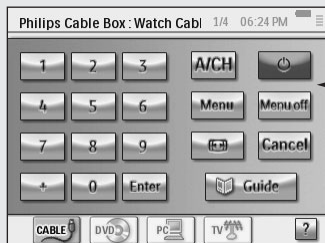
- Velg en tast på kontrollknappensiden
- Trykk på knappene på RC9800i-enheten.
 - **Channel up/down** [kanal opp/ned] for å bytte kanaler
 - **Volume up/down/Mute** [volum opp/ned/demp] for å justere fjernsynets volum
 - **Home** [hjem] for å gå til RC9800i-enhetens startside.

Nyttig å vite: Kombinerte kontrollskjermbilder

Kombinerte kontrollskjermbilder er kjerneelementene i konseptet Activity-Based Control [aktivitetsbasert kontroll]. Med disse kan du betjene de involverte enhetene og det tilhørende innholdet i løpet av aktiviteten. Du kan bla gjennom de forskjellige kontrollskjermbildene med **Page**-knappen [side].

Eksempel: I scenariet ovenfor vises de kombinerte kontrollskjermbildene for en kabelboks som er koblet til et TV-apparat. Det første skjermbildet viser de oftest brukte kontrollknappene for begge enhetene. Ved å trykke på **Page**-knappen [side] får du tilgang til flere kontroller som ikke brukes så ofte.

Et eksempel på et kombinert kontrollskjermbilde:



De hyppigst brukte kontrollene for TVen og kabelenheten.

Følgende elementer er en del av et kombinert kontrollskjermbilde:

- Sidetallet og totalt antall sider som er tilgjengelige for denne aktiviteten: **1/3**
- "Aktivitetslinjen" med alle aktivitetene som TV-apparatet kan delta i. Den valgte aktiviteten er uthevet:

: TV, videospiller, kabelboks (gjeldende valg), DVD

Du kan bytte fra én aktivitet til en annen ved ganske enkelt å trykke på ikonet du ønsker. Nedenfor er en liste over alle aktivitetene.

	Se på TV-sendinger		Spille spill
	Se på kabel-TV		Lytte til en CD
	Se på satellitt-TV		Lytte til en DVD
	Se på PVR		Lytte til radiosendinger
	Se på videokassetter		Lytte til kabelradio
	Se på DVD/DVDR(+HDD)		Lytte til satellittradio
	Se på PC-innhold		Lytte til PC-innhold

Merk: Antallet og hva slags type aktivitetsikoner som vises, avhenger av aktivitetene du konfigurerte under oppsettet. Hvis du vil legge til aktiviteter, må du først legge til den riktige enheten. Se *Legge til / redigere audio/video-enheter* på side 44.

- Indikatoren for batteristatus: . Denne indikatoren går gjennom 4 trinn (fullt, 2/3, 1/3, minimum). Når RC9800i-enheten er plassert i holderen og lader, er indikatoren for batteristatus animert.
- Indikatoren for tid: Tiden angis i formatet TT.MM eller TT.MM PM/AM. Du finner mer informasjon om hvordan endrer klokkeslettet eller tidsformatet på side 43.
- Indikatoren for aktiv IR: . Indikatoren lyser når fjernkontrollkodene sendes. Hvis RC9800i-enheten ikke har en fjernkontrollkode tilgjengelig for knappen du trykker på, vil IR-indikatoren bli rød, og RC9800i-enheten vil avgi pip. Du kan finne ut hvilke koder som mangler. Se Endre fjernkontrollkoder for en enhet på side 45.
- Indikatoren for nettverk: . Antall streker angir nettverksstyrken. Hvis nettverksstyrken blir lav, vises én enkelt rød strek.



Se på satellitt-TV

Hvis du vil se på satellitt-TV, utfører du trinn1 til 3 som beskrevet under Se på kabel-TV på side 29. I stedet for å velge kabelboksen som riktig kilde, velger du satellitmottakeren .



Se på TV-sendinger

Hvis du vil se på TV-sendinger (det vil si bruke TV-apparatets interne tuner), utfører du trinn 1–3 som beskrevet under Se på kabel-TV på side 29. I stedet for å velge kabelboksen som riktig kilde, velger du TV-apparatets interne tuner .

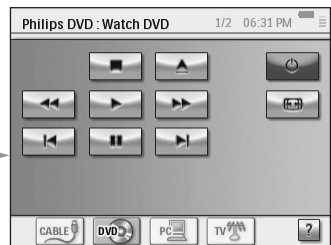


Se på DVD

Du skal se på en DVD-film på TV-apparatet i stuen.

Dette gjør du på følgende måte:

- 1 På startsidene til RC9800i-enheten velger du **Watch** (se).
- 2 Velg **DVD** som riktig kilde. Det kombinerte kontrollskjermbildet for TV-DVD vises. RC9800i-enheten sørger for å bytte til DVD-inngangen på TV-apparatet. →
- 3 Velg ønsket funksjon i det kombinerte kontrollskjermbildet for TV-DVD.



Se på PVR

Hvis du vil se på PVR, utfører du trinn 1 og 2 som beskrevet under Se på DVD. I stedet for å velge DVD-spillere som kilde, velger du PVR . Velg ønsket funksjon i det kombinerte kontrollskjermbildet for TV-PVR.



Se på videokassetter

Hvis du vil se på en videokassett, utfører du trinn 1 og 2 som beskrevet under Se på DVD. I stedet for å velge DVD-spilleren som kilde, velger du videospilleren . Velg ønsket funksjon i det kombinerte kontrollskjermbildet for TV-VCR [TV-videospiller].



Se på et program ved hjelp av EPG

La oss gå tilbake til situasjonen der du vil se på en film på flatskjerm-TV'en i stuen. I tilfelle du ikke vet hva som vises, vil du kanskje bruke **Electronic Program Guide (EPG)** [elektronisk programguide] til å finne ut kveldens programoversikt.

EPG viser fjernsynsprograminformasjon på RC9800i-enheten. Du kan for eksempel finne ut hvilke programmer Stasjon XYZ sender i dag mellom klokken 19.00 og 21.00. På samme måte kan du også søke etter et sportsprogram i en hvilket som helst tidsperiode de neste 7 dagen.

Hvis du skal kunne bruke EPG, må du først foreta noen EPG-tjenesterelaterte innstillinger. Se Elektronisk programguide (EPG), som begynner på side 46.

⚠ Viktig! Noen tjenesterelaterte innstillinger må utføres på en PC ved hjelp av en webleser, IKKE på RC9800i-enheten. Du må utføre disse innstillingene før du kan bruke EPG på RC9800i-enheten.

Når du har utført disse tjenesteinnstillingene, kan du aktivere EPG på RC9800i-enheten, laste ned fjernsynsprogramdataene og begynne å bruke dem.

Hvis du vil ha tilgang til EPG-informasjonen på RC9800i-enheten, gjør du følgende:

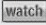
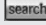
- 1 På startsidene til RC9800i-enheten velger du **Watch** (se).
- 2 Velg den **interne tuneren** , **kabelboksen** eller **satellittboksen** som gjeldende kringkastingskilde. Et kombinert kontrollskjermbildet vises.
- 3 Velg **Guide**-knappen . EPG-skjermbildet vises.

Merk: Kontroller at datoen, klokkeslettet og tidssonen er riktig innstilt. Du finner mer informasjon om innstillinger for dato og klokkeslett på side 17.

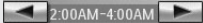
Nyttig å vite: Elektronisk programguide

EPG-programmet bruker lister (USA) eller rutenett (Europa) til å vise programoversikten.



- **TV-stasjonens kallesignaler** vises vannrett etter kanalnummer. I rutenett representerer den vannrette aksens tiden i intervaller på 2 timer. I lister vises tiden i intervaller på 30 minutter.
- Fargekoding brukes for ulike **programsjangrer**.
- **Programinformasjon**: Du kan få ytterligere programinformasjon ved å velge det uthevede programmet eller velge OK. Se Se programinformasjon nedenfor.
- **Watch-knappen** [se] : Du kan se et uthevet program på TVen (hvis det sendes i øyeblikket) ved å velge Watch-knappen. Se Se et program fra EPG nedenfor.
- **Search-knappen** [søk] : Du kan søke etter bestemte programmer etter sjanger og etter dato og klokkeslett. Se Søke etter programmer på side 34.

Navigere på EPG-skjermen

Du kan navigere på EPG-skjermen ved hjelp av markørtastene. Du kan også velge et program ved ganske enkelt å trykke på skjermen. Hvis du vil vise et annet tidsrom, bruker du tidsvelgeren .

⚠ Obs! Hvis du flytter uthevingen fra ett program til et annet, bytter IKKE TVen til dette programmet. Se Se et program fra EPG nedenfor hvis du faktisk vil se et program.

Se programinformasjon

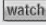
Hvis du vil ha mer informasjon om et program, kan du se skjermbildet for programinformasjon:

- 1 Kontroller at programmet du vil ha mer informasjon om, er uthevet i EPG-rutenettet/-listen (for eksempel ved å flytte uthevingen med markørtastene).
- 2 Trykk på uthevingen, eller velg **OK**.
Et skjermbilde med mer detaljert informasjon vises.

Merk: Bruk **Back**-knappen [tilbake] til å gå tilbake til forrige EPG-skjermbilde.

Se et program fra EPG

Fra de forskjellige EPG-skjermbildene kan du la RC9800i-enheten stille inn TVen på det programmet du ønsker å se. Gjør følgende:

- 1 Kontroller at programmet du vil se, er uthevet (ved å flytte uthevingen med markørtastene eller ganske enkelt ved å trykke på programnavnet).
- 2 Velg **Watch**-knappen [se]  (Watch-knappen er bare aktivert hvis det uthevede programmet sendes i øyeblikket).

Bytte kanal

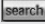
Gjør ett av følgende for å bytte kanal:

- Bruk Opp- eller Ned-knappen.
- Velg en stasjons kallesignal på et av EPG-skjermbildene.
- Velg et program, og velg deretter **Watch** [se].

RC9800i-enheten vil i alle tilfeller stille inn TVen på den tilhørende kanalen.

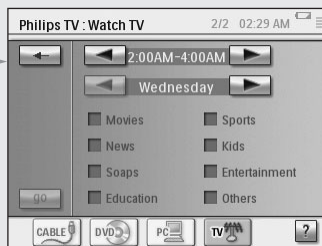
Søke etter programmer

Slik søker du etter programmer i en bestemt sjanger:

- 1 Velg **Search** [søk]  i EPG-rutenettet/-listen. Følgende skjermbilde vises.
- 2 Du kan søke basert på dag, klokkeslett og sjanger. Finjuster søkekriteriene ved å velge riktig dag, klokkeslett og sjanger.

Tips! Du kan velge flere sjangerer.

- 3 Velg **Go** [start]. Meldingen Searching [søker] vises, og etter noen sekunder vises det et skjermbilde med søkeresultater.



Vise digitale bilder fra PCen på TVen

Tenk deg følgende:

Bestemor og bestefar er på helgebeseøk hos deg. Du vil vise dem bilder fra deres barnebarns fødselsdagssekskap.

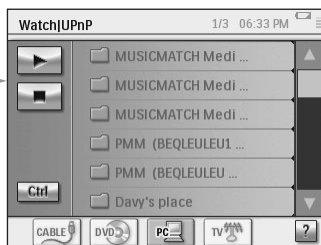
Merk: For å kunne vise digitale bilder på en eldre TV trenger du en UPnP-kompatibel medieadapter som konverterer de digitale signalene fra PCen til analoge signaler for TVen. Hvis du vil ha mer informasjon om medieadaptere, kan du se Hva du bør vite om hjemmenettverk på side 11.

Du må også installere programvaren for Philips Media Manager. Hvis du vil ha mer informasjon, kan du se Installere programvaren på side 51.

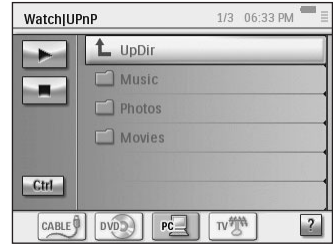
- 1 Velg **Watch** [se] på startsidene for RC9800i-enheten.
- 2 Velg **PC** .

Det kombinerte kontrollskjermbildet WatchUPnP vises.



- 3 Velg PCen der bildene er lagret.



- 4 Bla gjennom **PC-mappene**, og åpne mappen som inneholder bildene fra fødselsdagsselskapet.



- 5 Velg et bilde du vil vise på TVen. Velg ett av følgende alternativer for å bla gjennom bildene:




- Velg hvert enkelt bilde du vil vise, fra listen, og trykk på **Play** [spill av] (eller trykk på **OK**).
Det valgte bildet vises på TVen.
- Velg det første bildet du vil vise, fra listen, og trykk på **Preview** [forhåndsvis]. Det valgte bildet vises på RC9800i-enheten. Trykk på **Play** [spill av]. Når du vil vise det neste bildet på TVen, bruker du **Neste-/Forrige-tastene**   og trykker på **Play** [spill av].
- Kjør en lysbildefremvisning av alle bildene i en mappe. Velg **Ctrl** (Control) hvis du vil vise alternativene for lysbildefremvisning.

Merk: Filer som ikke kan dekodes, er merket med grått. Disse filene kan ikke vises på gjeldende visningsenhet.



Vise digitale bilder fra PCen på RC9800i-enheten

Merk: For å kunne vise digitale bilder må du installere programvaren for Philips Media Manager. Hvis du vil ha mer informasjon, kan du se Installere programvaren på side 51.

- 1 Velg **Browse** [bla gjennom] på startsidene for RC9800i-enheten.
- 3 Velg **PCen** der bildene er lagret.
- 3 Bla gjennom **PC-mappene**, og åpne mappen som inneholder bildene du vil vise på RC9800i-enheten.
- 4 Velg **bildet** i PC-mappen.
- 5 Velg **Play** [spill av] .
Det valgte bildet vises på RC9800i-enheten.
- 6 Bruk **Neste-/Forrige-tastene**   til å gå til neste/forrige bilde.
-eller-
Trykk på **venstre/høyre** markørtast.



Spille spill

Hvis du vil spille spill, utfører du trinn 1 og 2 under Se DVD. Velg **Games** [spill]  i stedet for å velge DVD som kilde.

Merk: Spillaktiviteten brukes i hovedsak til å bytte til riktig inngang for visningsenheten, slik at du kan vise innholdet i spillkonsollen. Når RC9800i-enheten har byttet til riktig inngang for visningsenheten, anbefales det at du bruker spillkontrollen som fulgte med spillkonsollen, til selve spillingen.



Lytte til en CD

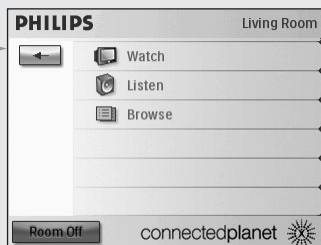
Tenk deg at du har kjøpt en ny CD som du vil lytte til på lydanlegget på soverommet.

Hittil har vi bare tatt for oss aktiviteter i stuen. Nå som du skal bruke RC9800i-enheten på soverommet, må du først gjøre enheten oppmerksom på denne romendringen.


Nyttig å vite: Endre rom

Øverst på startsidene kan du se om rommet der du vil bruke RC9800i-enheten, er valgt. Hvis det ikke er valgt, bytter du rom.

Tenk deg at stuen er valgt som betjeningsrom, som vist på startsidene:



Slik endrer du rommet som betjenes av RC9800i-enheten:

- 1 Velg  på startsidene for å få tilgang til systembehandlingsområdet. Skjermbildet System Management Area [systembehandlingsområde] vises.
- 2 Velg **Select a Different Room** [velg et annet rom]. Skjermbildet med tilgjengelige rom vises.



Gjeldende rom

Merk: Romlisten som vises, er basert på informasjonen du angav under installeringen. Hvis du vil ha informasjon om hvordan du legger til et rom eller redigerer et romnavn, kan du se *Legge til / redigere rom* på side 44.

3 Velg Bedroom [soverom].

Startsiden vises igjen. Legg merke til at romangivelsen nå er Bedroom [soverom].

Nå er du klar til å lytte til CDen på lydanlegget på soverommet.

Slik lytter du til CDen på soverommet:

1 Velg Listen [lytt] på startsiden.

Merk: Hvis du har flere lydenheter i rommet, ber RC9800i-enheten deg velge lydenheten du vil bruke.

2 Velg CD fra listen over kilder.


Det tilhørende kombinerte kontrollskjermbildet vises.

CD-avspillingen starter.

Du kan justere volumet med følgende knapper på RC9800i-enheten: **Volume Up/Down** [volum opp/ned], **Mute** [demp].

Bruk **Hjem**-knappen hvis du vil bytte til startsiden for RC9800i.


**Lytte til en DVD**

Hvis du vil lytte til en DVD, utfører du trinn 1 og 2 som beskrevet under Lytte til en CD på side 36. Velg DVDen  i stedet for CDen.


**Lytte til radiosendinger****1 Velg Listen [lytt] på startsiden for RC9800i-enheten.****2 Velg Radio (via tuner)  som innholdsenhet.**

Det tilhørende kombinerte kontrollskjermbildet vises.

3 Velg radiostasjonen du vil lytte til.**Lytte til kabelradio**

Hvis du vil lytte til kabelradio, utfører du trinn 1 til 3 som beskrevet under Lytte til radiosendinger på side 37. Velg kabelradioen  i stedet for radioen (tuneren).

**Lytte til satellitradio**

Hvis du vil lytte til satellitradio, utfører du trinn 1 til 3 som beskrevet under Lytte til radiosendinger på side 37. Velg satellitradioen  i stedet for radioen (tuneren).





Lytte til lydfiler fra PCen via lydanlegget

Merk: For å kunne lytte til lydfiler på et lydanlegg uten nettkvstilkobling trenger du en UPnP-kompatibel medieadapter som konverterer de digitale signalene fra PCen til analoge signaler for lydanlegget. Hvis du vil ha mer informasjon om medieadaptere, kan du se Hva du bør vite om hjemmenettverk på side 11. Du må også installere programvaren for Philips Media Manager. Hvis du vil ha mer informasjon, kan du se Installere programvaren på side 51.

Tenk deg at du i stedet for å lytte til en CD vil spille av lydfiler fra PCer.

Gjør følgende:

- 1 Velg riktig rom. Se side 36 hvis du vil vite hvordan du gjør dette.
- 2 Velg **Listen** [lytt] på startsidene for RC9800i-enheten.
- 3 Velg **PC**  som signalkilde for høyttalerne.
- 4 Velg PCen som inneholder lydfilene.
- 5 Bla gjennom **PC-mappene**, og åpne mappen som inneholder låtene du vil lytte til via høyttalerne. Låtlisten vises.

- 6 Velg låten du vil lytte til, og trykk på **OK** eller velg **Play** [spill av] . Avspillingen av låten starter.




Lytte til MP3-filer fra PCen via RC9800i-enheten

Merk: For å kunne lytte til MP3-filer må du installere programvaren for Philips Media Manager. Hvis du vil ha mer informasjon, kan du se Installere programvaren på side 51.

Tenk deg følgende:

Du leser en bok og kunne tenke deg bakgrunnsmusikk. I stedet for å bruke lydanlegget vil du bruke RC9800i-enheten til å lytte til MP3-lydfile.

Gjør følgende:

- 1 Velg **Browse** [bla gjennom] på startsidene for RC9800i-enheten.
- 2 Velg **PCen**.
- 3 Bla gjennom **PC-mappene**, og åpne mappen som inneholder låtene du vil lytte til på RC9800i-enheten.
- 4 Velg en låt.
- 5 Velg **Play** [spill av] . Avspillingen av låten starter.

Merk: Den beste måten å lytte til musikk via RC9800i-enheten på, er å bruke holderen, som kobles til lydanlegget ved hjelp av en forlengelseskabel for lyd. Se Bruke holderen som en medieadapter for digital musikk på side 8. Hvis du vil lytte til MP3-filer fra PCen via RC9800i-enheten må den er plassert i holderen, gjentar du trinn 1 til 6 ovenfor og plasserer RC9800i-enheten i holderen. RC9800i-enheten dempes, og lydanlegget spiller musikken.

Synkroniseringsveiviser

Når RC9800i-enheten sender fjernkontrollkommandoer til ulike enheter i en aktivitet, kan det hende at noe blokkerer for "synslinjen" mellom RC9800i-enheten og den betjente enheten (noen står for eksempel foran den betjente enheten). I så fall vil ikke fjernkontrollsignalene nå frem til enheten de skal betjene. Resultatet kan være at systemet blir usynkronisert:

- En enhet kan slås på i stedet for av.
- En feil inngang kan bli valgt.
- En enhet kan stilles inn på feil kanal.

Hvis dette skjer, kan du velge **spørsmålstegnikonet** nederst til høyre på det kombinerte kontrollskjermbildet. Dette starter synkroniseringsveiviseren, som viser et skjermbilde med noen knapper som du, avhengig av aktivitet, kan bruke til å endre innganger, endre kanaler og slå enheter på og av. Med disse knappene kan du synkronisere systemet igjen.

Merk: Hvis du oppdager at systemet blir usynkronisert hver gang du starter en bestemt aktivitet, og det ikke finnes noe som hindrer fjernkontrollsignalene i å nå enhetene som skal betjenes, tyder dette på at aktiviteten ikke er definert riktig. Kontroller i så fall innstillingene for aktiviteten og enhetene som brukes for aktiviteten. Se Legge til / redigere audio/video-enheter på side 44. Kontroller også at fjernkontrollkodene bruker riktig tidsinnstilling. Se Endre andre enhetsinnstillinger på side 46.

■ Individuell enhetskontroll

Med **Individual Device Control** [individuell enhetskontroll] kan du styre en enkeltenhet **utenfor aktivitetskonteksten**. Skjermbildet Individual Device Control [individuell enhetskontroll] gir deg flere og mindre hyppig brukte funksjoner enn de kombinerte kontrollskjermbildene som brukes til å styre aktiviteter.

Følg trinnene nedenfor for å bruke **Individual Device Control** [individuell enhetskontroll]:


















- 1 Trykk på  på startsidene. Systembehandlingsområdet vises.

- 2 Velg **Individual Device Control** [individuell enhetskontroll].

En liste over tilgjengelige enheter som du kan vise eller lytte til i det gjeldende rommet, vises.



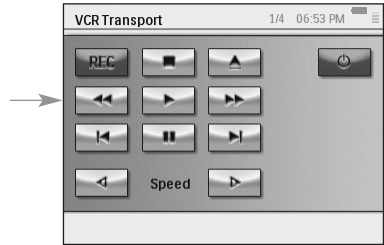
Følgende enheter kan være tilgjengelige, avhengig av informasjonen du angav under installeringen:

 TV	 DVD-/videospiller-kombinasjon
 Prosjektor	 Hjemmeunderholdning
 Videospiller	 Mottaker
 DVD-spiller	 Forsterker
 DVDR (+HDD)	 Tuner
 CD(R) spiller	 Mediesenter-PC
 Satellittmottaker	 Medieadapter
 Kabelboks	 Spillkonsoll
 PVR	

Merk: Hvis du vil legge til enheter eller redigere navn på enheter, kan du se *Legge til / redigere audio/video-enheter* på side 44.

3 Hvis du vil kontrollere fjernkontrollfunksjonene for en enhet, velger du enheten.

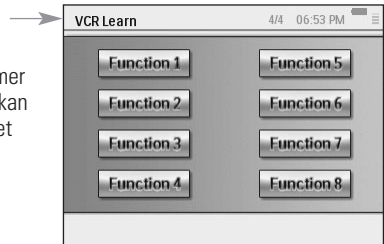
En rekke skjermbilder med fjernkontrollfunksjoner for enheten blir tilgjengelige. Følgende skjermbilde er for eksempel ett av skjermbildene for en videospiller:



4 Bruk **Side**-knappen til å bla gjennom rekken de forskjellige skjermbildene.

For hver enhet finnes det også et skjermbilde med **åtte brukerdefinerte knapper**.

Disse knappene kan du selv tilordne fjernkontrollfunksjoner til. Hvis du vil ha mer informasjon om brukerdefinerte knapper, kan du se *Endre fjernkontrollkoder for en enhet* på side 45.



Device Off [enhet av], Activity Off [aktivitet av] og Room Off [rom av]

Med disse tre typene knapper kan du slå av enheter ganske enkelt ved å trykke på en knapp: **Device Off** [enhet av], **Activity Off** [aktivitet av] og **Room Off** [rom av].

Device Off [enhet av]

Når du betjener en enkeltenhet, finnes det en **Off**-knapp [av] på første side som slår av enheten.

Activity Off [aktivitet av]

For **Activities** [aktiviteter] finnes det en lignende knapp som slår av alle enheter som brukes i en aktivitet.

Merk: Hvis flere aktiviteter utføres samtidig, forblir enhetene som brukes i andre aktiviteter, på.

Room Off [rom av]

På startside finnes det en **Room Off**-knapp [rom av] som slår av alle enheter i rommet.

Justere innstillingene

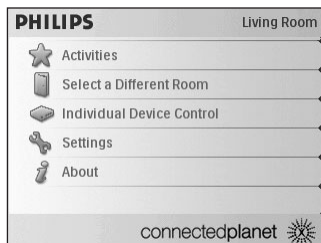
Etter førstegangs installering kan du om nødvendig endre innstillinger for følgende:

- RC9800i-enheten
- Utstyret, for eksempel for å redigere, slette eller legge til enheter og rom
- Tilgjengelige Internett-tjenester

Få tilgang til innstillingene

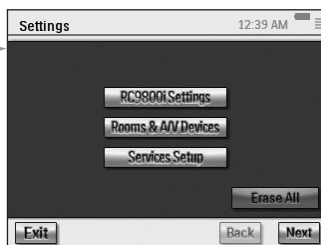
1 Innstillingsdelen er tilgjengelig fra systembehandlingsområdet.

Velg  på startsidene for å gå til systembehandlingsområde.



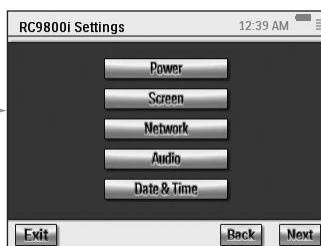
2 Velg **Settings** [innstillinger].

Skjermbildet Settings [innstillinger] vises. →



RC9800i-oppsett



Hvis du vil endre innstillingene for RC9800i-enheten, velger du **RC9800i Settings** [innstillinger for RC9800i]. Skjermbildet RC9800i Settings [innstillinger for RC9800i] vises: →



Strøminnstillinger

Under strøminnstillingene kan du definere to innstillinger:

- hvor mange sekunder **knappelyset** skal være på
- hvor mange sekunder som skal gå før RC9800i-enheten settes i hvilemodus (**Power Save** [strømsparing])

Hvis du vil endre disse innstillingene, velger du  eller .

Skjerminnstillinger

Justere lysstyrken

Under skjerminnstillingene kan du justere lysstyrken for berøringsskjermen ved å velge



Kalibrere

Hvis du merker at berøringsskjermen ikke lenger reagerer presist på skjermområdene du berører, kan du kalibrere skjermen på nytt. Det gjør du ved å trykke nøyaktig i midten av trådkorsene som vises i de fire hjørnene på skjermen. RC9800i-enheten kan gjenta denne prosessen flere ganger, helt til skjermen er nøyaktig kalibrert.

Nettverksinnstillinger

1 Velg **Network [nettverk]** på skjermbildet **RC9800i Settings [innstillinger for RC9800i]**.

Skjermbildet RC9800i Network Settings [nettverksinnstillinger for RC9800i] vises.

2 Utfør trinnene som beskrevet under Nettverksinnstillinger på side 15.

3 Velg **Back** [tilbake].

Lydinnstillinger

Under lydinnstillingene kan du endre følgende elementer ved å velge  eller :

- Volumet for berøringsskjermen: volumet for lyden som høres når du trykker på programvaretastene på RC9800i-enheten.
- Knappevolumet: volumet på lyden som høres når du trykker på knappene på RC9800i-enheten.
- Varselsvolumet: volumet på lyden som høres når det oppstår en feil på RC9800i-enheten.

Du kan teste endringene ved å velge **Try** [prøv].

Dato og klokkeslett

1 Velg **Date & Time [dato og klokkeslett]** på skjermbildet **RC9800i Settings [innstillinger for RC9800i]**.

Skjermbildet Date & Time Settings [innstillinger for dato og klokkeslett] vises.

2 Utfør trinnene under Innstillinger for dato og klokkeslett på side 17.

3 Velg **Back** [tilbake].

Sett opp rom og audio/video-enheter

Hvis du vil endre innstillingene for utstyret, velger du **Rooms & A/V Devices** [rom og audio/video-enheter]. Skjermbildet Rooms & A/V Devices [rom og audio/video-enheter] vises. →

Du kan velge mellom følgende to alternativer:

- Add/Edit Rooms [legg til / rediger rom]
- Add/Edit A/V Devices [legg til / rediger audio/video-enheter].



Legge til / redigere rom

1 Velg **Add/Edit Rooms** [legg til / rediger rom] på skjermbildet **Rooms & A/V Devices** [rom og audio/video-enheter]. Skjermbildet **Set Up Rooms** [sett opp rom] vises.



2 Hvis du vil **legge til et rom**, velger du **Add** [legg til].

Det åpnes et skjermbilde der du kan velge romtype og eventuelt endre navnet på rommet.

-eller-

Hvis du vil **redigere informasjonen for et rom**, velger du rommet fra listen og velger **Edit** [rediger].

Det åpnes et skjermbilde der du kan endre romtype og eventuelt navnet.

-eller-

Hvis du vil **slette et rom**, velger du rommet fra listen og velger **Delete** [slett]. Rommet slettes fra listen.

3 Velg **Back** [tilbake].

⚠ Obs! Hvis du sletter et rom, slettes all oppsettinformasjon du har angitt for enhetene i rommet. Du bør derfor tilordne disse enhetene til et annet rom før du sletter rommet.

Legge til / redigere audio/video-enheter

1 Velg **Add/Edit Devices** [legg til / rediger enheter] på skjermbildet **Rooms & A/V Devices** [rom og audio/video-enheter]. Skjermbildet **A/V Devices Setup** [sett opp audio/video-enheter] vises.



2 Velg **et rom**.

De tilgjengelige enhetene for det valgte rommet vises i listen. Du kan nå legge til, redigere eller slette enheter. Når du har endret enhetsinformasjon, kan du (om)definere aktivitetene der disse enhetene brukes (Activities-knappen [aktiviteter] blir grønn).

Legge til en enhet

Hvis du vil legge til en enhet, utfører du trinnene under Sette opp enheter på side 19.

Slette en enhet

1 Velg enheten du vil slette, på skjermbildet **Set Up A/V Devices** sett opp audio/video-enheter]. Den valgte enheten utheves.

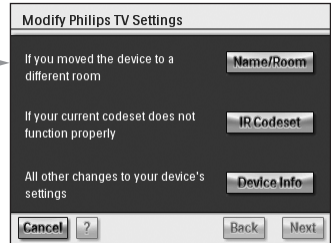
2 Velg **Delete** [slett].

Flytte en enhet

- 1 Velg enheten, og velg **Edit** [rediger].
Skjermbildet Modify a Device [endre en enhet] vises.
- 2 Velg **Name/Room** [navn/rom].
Skjermbildet Modify Device Assignment [endre enhetstilordning] vises.
- 3 I **Room**-listen [rom] velger du rommet du vil tilordne enheten til.

Merk: Du kan også endre navnet på enheten hvis du vil.

- 4 Velg **OK**.
RC9800i-enheten viser skjermbildet Set Up A/V Devices [sette opp audio/video-enheter]. Enheten er nå tilordnet til det valgte rommet.



Endre fjernkontrollkodene for en enhet

- 1 Velg enheten på skjermbildet Set Up A/V Devices [sett opp audio/video-enheter], og velg **Edit** [rediger].
Skjermbildet Modify a Device [endre en enhet] vises.
- 2 Velg **IR Codeset** [IR-kodesett].
Skjermbildet Codes Setup [sett opp koder] vises.

Skjermbildet viser tre muligheter til å endre IR-innstillingene:

- Hvis noen av knappene ikke virker og/eller du vil innhente/erstatte koder, bruker du metoden **Try & Learn** [prøv og innhent]. Det gjør du ved å utføre trinn 3 og 4 som beskrevet under Innhente og samkjøre på side 21.
- Hvis du selv vil tilordne koder til brukerdefinerte knapper, bruker du metoden **User buttons** [brukerknapper]. Gjør følgende:

- 1 Velg **User buttons** [brukerknapper].
Skjermbildet Try & Learn – User Defined Buttons [prøv og innhent – brukerdefinerte knapper] vises.

Merk: Alle funksjoner vises i rødt fordi de er ukjente for enheten.

- 2 Velg en **funksjon**.
Den valgte funksjonen utheves.

- 3 Velg **Learn** [innhent].
Innhent funksjonen fra enhetens opprinnelige fjernkontroll.

Merk: Hvis du vil teste funksjonen og se om enheten reagerer, velger du **Try** [prøv].

- Hvis du vil velge et annet kodesett, bruker du metoden **Select & Try** [velg og prøv]. Det gjør du ved å utføre trinnene under Velg og prøv på side 23.



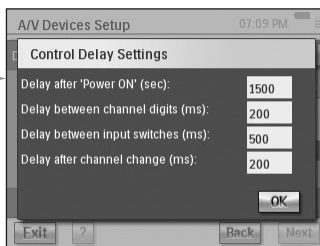
Endre andre enhetsinnstillinger

- 1 Velg enheten på skjermbildet Set Up A/V Devices [sett opp audio/video-enheter], og velg **Edit** [rediger].
Skjermbildet Modify a Device [endre en enhet] vises.
- 2 Velg **Device Info** [enhetsinformasjon].
Skjermbildet Modify Device Details [endre enhetsdetaljer] vises.

Veiviseren for enhetsinformasjon vil veilede deg gjennom en rekke innstillinger for den valgte enheten. Velg **OK** for å starte veiviseren.

Før du fortsetter med veiviseren, kan du også endre forsinkelsene for IR-kontrollen. Ulike enheter av ulike merker har ulike innstillinger for hvor raskt de skal reagere når du slår på enheten, bytter kanal og velger inndata. Normalt defineres tidsinnstillingene for disse handlingene automatisk under førstegangs installering. Når dette unntaksvis ikke blir gjort, kan forsinkelsene redigeres manuelt. Gjør følgende:

- 1 Velg **Control Delays** [kontrollforsinkelser].
Skjermbildet Control Delay Settings [innstillinger for kontrollforsinkelser] vises.
- 2 Rediger forsinkelsene ved å klikke i det aktuelle feltet.



Elektronisk programguide (EPG)

RC9800i-enheten leveres med ett års gratis abonnement på Philips' elektroniske EPG-tjenesten. Før du kan bruke EPG-programmet på RC9800i-enheten, må du foreta noen tjenesterelaterte innstillinger.

⚠ Obs! Enkelte tjenesterelaterte innstillinger må foretas på en PC ved hjelp av en nettleser, og IKKE på RC9800i-enheten.

Tjenesterelaterte innstillinger på PCen

Følgende tjenesterelaterte innstillinger skal foretas på PCen:

- Abonnere på EPG-tjenesten
- Tilpasse abonnementet, det vil si velge TV-stasjonene du ønsker EPG-data for

Abonnere på EPG-tjenesten

- 1 Gå til <http://www.homecontrol.philips.com> på PCen.
- 2 Følg koblingen Philips Internet EPG Service.
- 3 Registrer deg og velg brukernavn og passord.

- 4 Velg koblingen for å opprette et **abonnement**, og følg instruksjonene.
- 5 På skjermbildet som oppsummerer abonnementsdetaljene, velger du **Next** [neste].
 Skjermbildet Create a subscription – Activation Key [opprett et abonnement – aktiveringsnøkkel] vises. Dette skjermbildet inneholder din aktiveringsnøkkel. Skriv ned nøkkelen, og velg Proceed to Personalization [fortsett med tilpassning].

Tips! Du vil trenge aktiveringsnøkkelen senere for å aktivere EPG på RC9800i-enheten.

Tilpasse EPG

Du kan **tilpasse** EPG ved å angi stasjonene du vil inkludere. Listen over stasjoner kalles en **oppstilling**. EPG-programmet på RC9800i-enheten laster bare ned og viser stasjoner som er med i oppstillingen(e) du har definert, og ignorerer stasjoner du ikke mottar eller ikke er interessert i.

Utfør trinnene nedenfor på PCen for å definere én eller flere oppstillinger. En veiviser vil veilede deg gjennom prosessen:

- 1 Velg **Proceed to personalization** [fortsett med tilpassning] på skjermbildet Create a subscription – Activation Key [opprett et abonnement – aktiveringsnøkkel].
- 2 Velg **Add a lineup** [legg til en oppstilling] på startsidene for tilpassning.
- 3 (Bare brukere i USA) Angi postnummer.
- 4 Velg riktig TV-signalkilde (kabel, satellitt, antenne), og velg **Next** [neste].
- 5 (Bare brukere i USA) Velg din leverandør hvis det er aktuelt.
- 6 Velg stasjonene du ønsker EPG-data for (europaiske brukere må også angi tilhørende kanalnummer). Når du er ferdig, velger du **Finish** [fullfør] (europaiske brukere må velge **Next** [neste]).
- 7 (Bare europeiske brukere) Når du er fornøyd med valgene, velger du **Finish** [fullfør]. Hvis ikke, velger du **Back** [tilbake].

Hvis du har flere TV-signalkilder, for eksempel en satellittmottaker og en kabelboks, kan du definere flere oppstillinger (opptil 4). Gjenta i så fall trinn 2 til 5 for alle TV-signalkildene. Når du er ferdig med å legge til oppstillinger, velger du **Advanced** [avansert] på startsidene for tilpassning og tilordner en oppstillings-ID til hver TV-signalkilde. Skriv ned oppstillings-IDene du tilordner. Du vil trenge dem når du foretar EPG-relaterte innstillinger på RC9800i-enheten.

Innstillinger på RC9800i-enheten

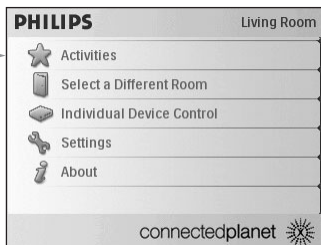
Når du har opprettet et EPG-abonnement og mottatt en aktiveringsnøkkel, må du binde den for å koble RC9800i-enheten til abonnementet og gjøre EPG tilgjengelig på RC9800i-enheten. Dette kalles EPG-aktivering og er noe du bare trenger å gjøre én gang.

Aktivere EPG på RC9800i-enheten

Merk: Kontroller at WiFi-tilkoblingen til Internett fungerer, og at du har aktiveringsnøkkelen tilgjengelig.

Slik aktiverer du EPG på RC9800i-enheten:

- 1 Velg  på startsidene.
Systembehandlingsområdet vises.



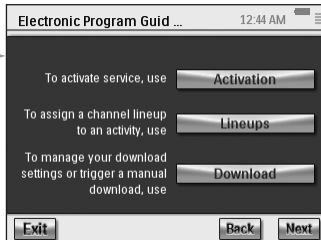
- 2 Velg **Settings** [innstillinger].
Skjermbildet Settings [innstillinger] vises.



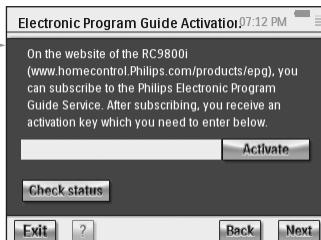
- 3 Velg **Services Setup** [sett opp tjenester].
Skjermbildet Services Setup [sett opp tjenester] vises.



- 4 Velg **Program Guide** [programguide].
Skjermbildet Electronic Program Guide Service Setup [sett opp EPG-tjeneste] vises.



- 5 Velg **Activation** [aktivering].
Skjermbildet Electronic Program Guide Activation [aktivering av EPG] vises.



- 6 Angi aktiveringsnøkkelen, og velg **Activate** [aktiver].
RC9800i-enheten kobles nå til EPG-abonnementet på EPG-webområdet.

Hvis aktiveringen var vellykket, vises meldingen Congratulations your EPG subscription is now activated [gratulerer, ditt EPG-abonnement er nå aktivert].

Merk: Hvis du får en melding om at EPG-aktiveringen mislyktes, velger du Done [ferdig]. Skjermbildet Setup Program Guide Service [sett opp EPG-tjeneste] vises igjen. Se i så fall Tips og feilsøking på side 54.

Hvis du bare har én TV-signalkilde, er RC9800i-enheten nå klar til å laste ned programdata fra Philips' elektroniske EPG-tjeneste. Se Laste ned EPG-data nedenfor. Hvis du har flere TV-signalkilder, bør du først tilordne en oppstillings-ID til hver kilde. Du definerer disse IDene da du oppretter abonnementet. Se Tilordne oppstillinger til enheter på side 50.


Laste ned EPG-data

Merk: Før du kan laste ned EPG-data, må du aktivere EPG-tjenesten på RC9800i-enheten (se side 47). Hvis du har flere TV-signalkilder, må du også tilordne oppstillings-IDer (se Tilordne oppstillinger til enheter på side 50).

Nedlasting av EPG-data er en helautomatisert prosess. Du som bruker trenger ikke å gjøre noe. EPG-dataene, som lagres på RC9800i-enheten, oppdateres automatisk via Internett hver natt mellom kl. 01 og 07.

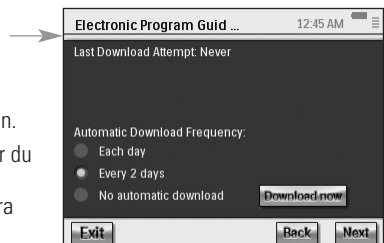
⚠ Obs! Kontroller at RC9800i-enheten er innenfor rekkevidde for det trådløse nettverket, og at den er tilstrekkelig ladet. Hvis batterinivået er for lavt, utsetter RC9800i-enheten nedlasting av EPG-data.

Du kan oppdatere EPG-dataene når som helst. Gjør følgende:

- 1 Velg  på startsidene. Systembehandlingsområdet vises.
- 2 Velg **Settings** [innstillinger]. Skjermbildet Settings [innstillinger] vises.
- 3 Velg **Services Setup** [sett opp tjenester]. Skjermbildet Services Setup [sett opp tjenester] vises.
- 4 Velg **Program Guide** [programguide]. Skjermbildet Electronic Program Guide Service Setup [sett opp EPG-tjeneste] vises.
- 5 Velg **Program Guide** [programguide]. Skjermbildet Electronic Program Guide [elektronisk programguide] vises.
- 6 Velg **Download** [last ned]. Følgende skjermbilde vises:

Dette skjermbildet viser siste nedlastingsstatus, og du kan definere nedlastingsmønsteret for RC9800i-enheten.


Hvis du vil oppdatere EPG-dataene, velger du **Download Now** [last ned nå]. RC9800i-enheten begynner å laste ned EPG-data fra Philips' elektroniske EPG-tjeneste.

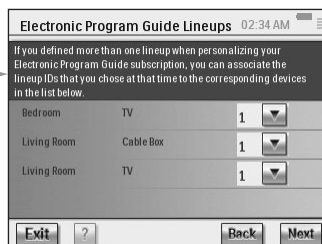


Tilordne oppstillinger til enheter

Hvis du har flere TV-signalkilder og definerte flere oppstillinger da du tilpasset EPG-abonnementet, bør du tilordne de valgte oppstillings-IDene til de tilhørende enhetene nå.

Merk: Før du prøver å tilordne oppstillinger til enheter, må du kontrollere at RC9800i-enheten er riktig innstilt til å styre aktivitetene som omfatter TV-signalkildene du skal tilordne oppstillings-IDer til (for eksempel en kabelboks, TVens innebygde tuner osv.). Hvis du vil ha informasjon om hvordan du definerer aktiviteter, kan du se Sette opp aktiviteter på side 25.

- 1 Velg  på startsidene.
Systembehandlingsområdet vises.
- 2 Velg **Settings** [innstillinger].
Skjermbildet Settings [innstillinger] vises.
- 3 Velg **Services Setup** [sett opp tjenester].
Skjermbildet Services Setup [sett opp tjenester] vises.
- 4 Velg **Program Guide** [programguide].
Skjermbildet Electronic Program Guide Service Setup [sett opp EPG-tjeneste] vises.
- 5 Velg **Lineups** [oppstillinger].
Skjermbildet Electronic Program Guide Lineups [EPG-oppstillinger] vises. Dette skjermbildet inneholder en liste over TV-signalkilder.
- 6 For hver TV-signalkilde **velger du verdien i rullegardinlisten** for oppstillings-IDen du valgte for denne TV-signalkilden da du tilpasset EPG-abonnementet.
- 7 Når du er ferdig, velger du **Next** [neste].



Bruke EPG

Hvis du vil lære mer om hvordan du bruker EPG på RC9800i-enheten, kan du se Se på et program ved hjelp av EPG på side 32.

Installere programvaren

Merk: Du trenger Windows 2000 eller Windows XP på PCen for å kunne bruke denne programvaren.

Installere Philips Media Manager

Denne programvaren gjør musikk-, bilde- og filmfiler på datamaskinen tilgjengelige for overføring til en Philips Connected Planet-enhet.

- 1 Legg RC9800i-CDen i PCens CD- eller DVD-stasjon. CDen starter automatisk.

Merk: Hvis CDen ikke starter automatisk, dobbeltklikker du på **Min datamaskin**. Deretter velger du ikonet for **CD-ROM-stasjonen** og velger **Setup.exe** for å starte CDen.

- 2 På menyen som vises, velger du å installere **Philips Media Manager**, og deretter følger du instruksjonene på skjermen.
- 3 Du starter programmet ved å velge **Start > Programmer > Philips Media Manager**. Første gang du åpner Philips Media Manager, blir du spurt om du vil legge til en mappe og søke etter mediefiler.
- 4 Velg **Add** [legg til].
- 5 Velg en mappe eller én eller flere mediefiler, og velg **Open** [åpne] for å legge til den valgte mappen eller de valgte filene i Media Manager-vinduet.

Merk: Når du lukker Media Manager-vinduet, forblir Media Manager-ikonet aktivt i statusvisningsområdet (nederst til høyre på skrivebordet). Dette ikonet må forbli synlig. Når du dobbeltklikker på ikonet, åpnes Media Manager-vinduet.

Avansert bruk av Philips Media Manager

Philips Media Manager på flere PCer

Philips Media Manager kan kjøre på mer enn én datamaskin om gangen. Gjør følgende:

- 1 Installer Philips Media Manager på samme måte som på den første datamaskinen. Utfør trinn 1 til 5 under Installere Philips Media Manager.
- 2 Velg **Settings** [innstillinger] i Media Manager-vinduet.
- 3 Velg kategorien **Server**, og endre servernavnet.

Merk: Dette servernavnet vil vises på den øverste menyen når du blar gjennom mediekatalogene. På denne måten kan du skille mellom nettverksmaskinene som kjører Philips Media Manager samtidig.

Organisere mediefiler

Hvis du vil ha hjelp til å organisere og sortere mediefiler, høyreklikker du på et musikkspor, et bilde eller en film og velger **Edit Media Information** [rediger medieinformasjon].


Opprette spillelister

Hvis du vil opprette en spilleliste, høyreklikker du på et musikkspor eller en film og velger **Add to Playlist** [legg til i spilleliste].

Oppgradere fastvaren

Du kan oppgradere RC9800i-fastvaren via USB.

⚠ Obs! Plasser RC9800i-enheten i holderen mens du oppgraderer fastvaren.

- 1 Åpne nettleseren på PCen, og gå til <http://www.homecontrol.philips.com>. Følg koblingen til området for programvareoppgraderinger.
- 2 Last ned verktøyet for RC9800i-fastvareoppdatering til PCen.
- 3 Koble RC9800i-enheten til PCen via USB-kabelen.
- 4 Plasser RC9800i-enheten i holderen.
- 5 Trykk på  på startsidene for RC9800i. Systembehandlingsområdet vises.
- 6 Velg **Settings** [innstillinger].
Skjermbildet Settings [innstillinger] vises.
- 7 Velg **Services Setup** [sett opp tjenester].
Skjermbildet Services Setup [sett opp tjenester] vises.
- 8 Velg **Software Updates** [programvareoppdateringer].
Skjermbildet Software Updates [programvareoppdateringer] vises.
- 9 Velg **USB Update** [oppdatering via USB].
- 10 Start **verktøyet for RC9800i-fastvareoppdatering** på PCen.
- 11 Følg instruksjonene på PC-skjermen og på RC9800i-enheten.
En rekke meldinger vises på PC-skjermen. Når fastvaren er oppgradert, startes RC9800i-enheten automatisk på nytt.

Tips! Under **About** [om] kan du kontrollere om nyere fastvare er installert og kjører på RC9800i-enheten.

Liste over symboler

	Pause
	Stopp
	Spill av, normal hastighet
	Spol bakover, normal hastighet
	Hurtig fremoverspuling
	Hurtig bakoverspuling
	Langsom fremoverspuling
	Langsom bakoverspuling
	Utløs
	Spiller inn
	Naviger (ned, høyre, venstre, opp)
	Neste spor
	Forrige spor
	Hurtig fremover til indeks
	Bakover til indeks
	Fremover bilde for bilde
	Bakover bilde for bilde
	Picture-in-Picture-forflytting
	Picture-in-Picture-bytting
	Tekst-TV-modus
	Sideforstørrelse
	Kombinert TV og tekst-TV
PiP	Sist viste program, forrige program
	Ventemodus
	Ett- eller flersifret valg
	Filmutvidelse, endre skjermstørrelse/sideforhold
	Faktisk tid på skjermen
	EPG / elektronisk programguide
	Lyddemping
	Tilleggsinformasjon på skjermen
	TV-modus

Tips og feilsøking

Ved hjelp av rådene i dette kapitlet kan du raskt løse de fleste problemer som oppstår på RC9800i-enheten.

RC9800i-enheten

RC9800i-enheten slås av automatisk

Når RC9800i-enheten ikke er i bruk, settes den i ventemodus. Hvis du vil ha informasjon om hvordan du aktiverer RC9800i-enheten igjen, kan du se Daglig bruk på side 6.

Du kan angi hvor lenge RC9800i-enheten skal vente før den settes i hvilemodus. Hvis du vil ha mer informasjon, kan du se Strøminnstillinger på side 42.


RC9800i-enheten reagerer ikke

Når batteriet er i ferd med å gå tomt, kan det hende at RC9800i-enheten ikke reagerer lenger. Du må lade opp enheten. Se Lade RC9800i-enheten på 8.

Hvis enheten ikke reagerer selv etter at du har ladet den opp, må du kanskje tilbake stille den. Normalt skal det aldri være nødvendig å tilbake stille RC9800i-enheten. I sjeldne tilfeller kan det imidlertid hende at enheten må tilbake stilles, for eksempel hvis berøringsskjermen fryser bildet, eller hvis du oppdager annen unormal virkemåte. Slå Av/på-bryteren av, vent noen sekunder, og slå den på igjen. Startsidene vises. Av/på-bryteren finnes på baksiden av RC9800i-enheten. Se side 6.

Programvaretastene på berøringsskjermen reagerer ikke som de skal


Hvis berøringsskjermen ikke lenger reagerer som den skal på området du berører, bør du kalibrere skjermen på nytt. Slik kalibrerer du skjermen:

- 1 Velg  på startsidene.
Systembehandlingsområdet vises.
- 2 Velg **Settings** [innstillinger].
Skjerm bildet Settings [innstillinger] vises.
- 3 Velg **RC9800i settings** [innstillinger for RC9800i].
Skjerm bildet RC9800i Settings [innstillinger for RC9800i] vises.
- 4 Velg **Screen** [skjerm].
- 5 Velg **Calibrate screen** [kalibrer skjerm].
- 6 Trykk nøyaktig på trådkorsene som vises i de fire hjørnene på skjermen.
RC9800i-enheten kan gjenta denne prosessen flere ganger, helt til skjermen er nøyaktig kalibrert.

Hvordan sletter jeg alle innstillingene på RC9800i-enheten?

Du kan gjenopprette den opprinnelige konfigurasjonen, eller fabrikkinnstillingene, for å endre tilbake til de innstillingene som var på RC9800i-enheten da du kjøpte den. Slik gjenoppretter du fabrikkinnstillingene:

⚠ Obs! Når du gjenoppretter fabrikkinnstillingene, slettes all rom- og enhetsinformasjon du har angitt under tidligere installeringer.

- 1 Velg  på startsidene.
Skjerm bildet System Management Area [systembehandlingsområde] vises.
- 2 Velg **Settings** [innstillinger].
Skjerm bildet Settings [innstillinger] vises.
- 3 Velg **Erase All** [slett alle].
Et bekreftelsesskjerm bilde vises. Hvis du er sikker på at du vil slette alle innstillingene, velger du **OK**. Ellers velger du **Cancel** [avbryt].
- 4 RC9800i-enheten starter på nytt, og veiviseren for første oppsett vises.

Jeg har ikke WiFi-nettverk hjemme. Kan jeg bruke RC9800i-enheten som fjernkontroll?

Selvsagt. RC9800i-enheten kan også brukes som fjernkontroll for audio/video-enheter uten nettverkstilkobling. Hvis du vil ha mer informasjon, kan du se Betjene eldre audio/video-enheter på side 10.

Kan jeg lade opp RC9800i-enheten når jeg vil?

Ja. RC9800i-enheten er utstyrt med et Li-Polymer-batteri, som ikke kan ikke overlades, og som kan lades opp selv om batteriet ikke er helt tomt.

Hvordan rengjør jeg RC9800i-enheten?

Husk disse instruksjonene når du skal rengjøre RC9800i-enheten:

- Bruk en myk, fuktig klut til rengjøringen.
- Hvis berøringsskjermen er skitten, rengjør du den med en myk klut som er fuktet i en fortyntet vindusvaskeoppløsning.
- Ikke bruk et etsende vaskemiddel eller en skuresvamp.
- Ikke bruk for mye vann.

Fjernkontrollkoder**Enheterne reagerer ikke på kommandoene jeg sender**

Hvis du vil bruke RC9800i-enheten som fjernkontroll, må du kontrollere at den bruker riktige fjernkontrollkoder. Hvis du vil ha informasjon om hvordan du tilordner fjernkontrollkoder, kan du se Finne fjernkontrollkoder på side 21.

Jeg finner ikke det riktige kodesettet for enheten

Hvis du ikke finner det riktige kodesettet, kan du bruke Velg og prøv-prosedyren. Hvis du vil ha mer informasjon, kan du se Velge og prøve på side 23.

På den gamle fjernkontrollen har jeg en funksjon som jeg ikke finner på den nye

Du kan bruke brukerdefinerte knapper. Disse knappene kan du selv tilordne fjernkontrollkoder til. For hver enhet finnes det åtte slike knapper. Hvis du vil ha mer informasjon, kan du se Individuell enhetskontroll på side 40.

Rom og enheter**Jeg kan ikke legge til en enhet**

Hvis du ikke kan legge til en enhet, må du kontrollere om minst ett rom er definert. Se Legge til / redigere rom på side 44 for å finne ut hvilke rom som er definert.

Mitt merke finnes ikke i listen! Hva gjør jeg da?

Hvis enhetsmerket ikke finnes i listen, velger du ganske enkelt et annet merke. Algoritmene som RC9800i-enheten bruker, er svært kraftige og kan kanskje finne et kodesett som fungerer for din enhet.

Romnavnet finnes allerede

Et romnavn kan bare brukes én gang. Velg et annet navn, eller gi et annet navn til rommet som er tildelt det navnet du vil bruke. Hvis du vil ha mer informasjon, kan du se Legge til / redigere rom på side 44.

Fastvareoppgraderinger**USB-verktøyet for fastvareoppgradering virker ikke**

Hvis du ikke kan laste ned fastvareoppgraderingen, må du kontrollere at RC9800i-enheten er fullt oppladet eller plassert i holderen, og at USB-kabelen er tilkoblet. Utfør trinn 1 til 9 på side 52, og kontroller at PCen oppdater enheten: Velg **Min datamaskin** på PCen, og kontroller at RC9800i-enheten vises i listen.

Når jeg oppgraderer programvaren, vises meldingene på feil språk

- 1 Åpne nettleseren på PCen, og gå til <http://www.homecontrol.philips.com>. Følg koblingen til området for programvareoppgraderinger.
- 2 Last ned og start verktøyet for RC9800i-fastvareoppgradering.
- 3 Koble RC9800i-enheten til PCen via USB-kabelen.
- 4 Slå RC9800i-enheten av og deretter på igjen, og hold nede **Back**-knappen [tilbake] mens enheten starter opp.
- 5 Velg språk.
- 6 Følg instruksjonene på PC-skjermen og på RC9800i-enheten.

■ EPG

Jeg kan ikke aktivere EPG

Hvis du ikke kan aktivere EPG, må du kontrollere følgende:

- Fungerer det trådløse nettverket?
- Har enheten tilgang til det trådløse nettverket? Se Nettverksinnstillinger på side 15.
- Har du angitt riktig aktiveringskode? Se Elektronisk programguide (EPG) på side 46.

Jeg har allerede aktivert EPG-programmet på RC9800i-enheten, men det virker fortsatt ikke

Hvis aktiveringen av EPG var vellykket, men EPG-programmet likevel ikke virker, må du kontrollere følgende:

- Har du tilordnet EPG-oppstillingen? Se Tilordne oppstillinger til enheter på side 50.
- Hvis det ikke vises noen EPG-data i EPG-programmet, må du kontrollere om innstillingene for klokkeslett, dato og tidssone er riktige. Se Innstillinger for dato og klokkeslett på side 17.
- Er gyldige EPG-data lastet ned? Hvis du vil ha informasjon om hvordan du finner nedlastingsstatusen for EPG, kan du se Last ned EPG-data på side 49. Hvis nedlasting pågår, må du vente til EPG har fullført nedlastingen.
- Er søkekriteriene riktige? Hvis ingen elementer ble funnet i EPG-dataene, må du endre søkekriteriene/-filtrene. Se Søk etter programmer på side 34.

Merk: Hvis det oppstår problemer under nedlastingen, angis feilen på skjermbildet for nedlastingsstatus.

Elektronisk informasjon

Gå til <http://www.homecontrol.philips.com> for å finne oppdatert informasjon om RC9800i-enheten. Du finner blant annet den nyeste versjonen av dette kapitlet om tips og feilsøking.

Støtte for ditt Philips Connected Planet-produkt

Philips-produkter er utformet og produsert i tråd med de høyeste kvalitetsstandardene. Hvis ditt Philips Connected Planet-produkt ikke fungerer som det skal, bør du se i brukerhåndboken for å finne ut om produktet er riktig tilkoblet og konfigurert. Webområdet for Connected Planet-støtte (<http://www.philips.com/support>) inneholder all den informasjonen du trenger for å utnytte produktet fullt ut, inkludert hjelp til å komme i gang, vanlige spørsmål og interaktiv feilsøking.

Tekniske spesifikasjoner

Generelle spesifikasjoner

Driftstemperatur:	5 til 45 °C
Lagringstemperatur:	-25 til +60 °C
Mål:	102 (B) x 150 (L) x 26 (H) mm
Vekt:	225 g

Skjerm	Active Matrix TFT LCD-fargeberøringsskjerm med hvit LED-bakgrunnsbelysning (320 x 240, 16-biters farge) Diagonal skjermstørrelse: 3,5 tommer
---------------	---

Infrarøde (IR) funksjoner

Overføringskode:	RC5, RC6 og innhentingsbart
infrarødt bølgelengdeformat:	950 nm ± 50 nm
IR-innhentingsavstand:	2,5 til 10 cm
Innhentingsfrekvens:	56 kHz
bærefrekvens og	455 kHz for noen formater (B&O)

Minne	32 MB flash-minne 32 MB SDRAM
--------------	----------------------------------

Grensesnitt	USB-port for PC-tilkobling 3,5 mm analog lydlinje ut-port på holder
--------------------	--

Trådløs tilkobling

Standarder:	IEEE 802.11 WiFi-modul innebygd
Trådløs datahastighet:	Opptil 11 megabiter per sekund (Mbps)
Frekvensbånd:	2,4 gigahertz (GHz)

Batteri

Innebygd Li-Pol-batteri:	1750 mAh kapasitet (kan byttes ut av et Philips-servicesenter)
Nominell batterispenning:	3,7 V (Li-Pol-batteripakke)
Driftsspenning:	+4,2 → 3,0 V (Li-Pol-batteripakke)
Batterilevetid (normal):	3 timers kontinuerlig bruk
Standby-tid (vanlig):	14 dager

Strømstyring	Automatisk avslåing Indikator for lavt batterinivå Indikator for batterilading
---------------------	--

Multimediebruk

Avspillingsformater:	MP3, m3u
----------------------	----------

Avspilling av stillbilder	Bildekomprimeringsformater som støttes: BMP, GIF, JPEG
----------------------------------	--

 **Obs!** Spesifikasjonene for og utformingen av dette produktet kan endres uten varsel.

Miljøinformasjon

All overflødig emballasje er utelatt. Vi har gjort vårt ytterste for å gjøre emballasjen lett å skille ut i to materialer: kartong og polyetylen. Produktet består av materialer som kan resirkuleres hvis det demonteres av fagfolk.

Sett deg inn i lokale lover og regler for avfallshåndtering av emballasje, brukte batterier og utrangert utstyr.

Avhending av brukte batterier



Enheten bruker et oppladbart Li-Polymer-batteri. Batteriet må ikke kastes sammen med husholdningsavfall. Ta kontakt med de lokale myndighetene for avfallshåndtering for å få informasjon om nærmeste batteriinnsamlingssted.

Kommunikasjonsreguleringer

FCC Declaration of Conformity

This device complies with Part 15 of the FCC Rules. Operation is subject to the following two conditions:

- This device should not cause harmful interference.
- This device must accept any interference received, including interference that may cause undesired operation.

This equipment has been tested and found to comply with the limits for a Class B digital device, pursuant to part 15 of the FCC rule.

These limits are designed to provide reasonable protection against harmful interference in residential installations. This equipment generates, uses, and can radiate radio frequency energy and, if not installed and used in accordance with the instructions, may cause harmful interference to radio communications.

However, there is no guarantee that interference will not occur in a particular installation. If the equipment does cause harmful interference to radio or television reception, which can be determined by turning the equipment off and on, the user is encouraged to try to correct the interference by using one or more of the following measures:

- Reorient or relocate the receiving antenna.
- Increase the separation between the equipment and receiver.
- Connect the equipment into an outlet on a different circuit from the receiver.
- Consult the retailer or an experienced radio/TV technician for help.

⚠ CAUTION *User changes or modifications not expressly approved by the party responsible for compliance may void the user's authority to operate the equipment.*

Notice for Canada / Remarque pour le Canada

This Class B digital apparatus complies with Canadian ICES-003.

Cet appareil numérique de la Classe B est conforme à la norme NMB-003 du Canada.

Europe – EU Declaration of Conformity

Royal Philips Electronics hereby declares that this universal remote control is in compliance with the essential requirements and other relevant provisions of the Radio & Telecom Terminal Equipment Directive (R&TTE Directive) 1999/5/EC:

- Radio: EN 300 328
- EMC: ETSI EN 301 489-1, ETSI EN 301 489-17
- Safety: EN60950

Finnish	Philips Consumer Electronics, Remote Control Systems vakuuttaa täten että RC9800i tyyppinen laite on direktiivin 1999/5/EY oleellisten vaatimusten ja sitä koskevien direktiivin muiden ehtojen mukainen.
Dutch	Hierbij verklaart, Philips Consumer Electronics, Remote Control Systems dat het toestel RC9800i in overeenstemming is met de essentiële eisen en de andere relevante bepalingen van richtlijn 1999/5/EG.
French	Par la présente, Philips Consumer Electronics, Remote Control Systems, déclare que l'appareil RC9800i est conforme aux exigences essentielles et aux autres dispositions pertinentes de la directive 1999/5/CE.
Swedish	Härmed intygar, Philips Consumer Electronics, Remote Control Systems, att denna RC9800i står i överensstämmelse med de väsentliga egenskapskrav och övriga relevanta bestämmelser som framgår av direktiv 1999/5/EG.
Danish	Undertegnede Philips Consumer Electronics, Remote Control Systems erklærer herved, at følgende udstyr RC9800i overholder de væsentlige krav og øvrige relevante krav i direktiv 1999/5/EF.
German	Hiermit erklärt Philips Consumer Electronics, Remote Control Systems die Übereinstimmung des Gerätes RC9800i mit den grundlegenden Anforderungen und den anderen relevanten Festlegungen der Richtlinie 1999/5/EG.
Greek	ΜΕ ΤΗΝ ΠΑΡΟΥΣΑ Philips Consumer Electronics, Remote Control Systems ΔΗΛΩΝΕΙ ΟΤΙ RC9800i ΣΥΜΜΟΡΦΩΝΕΤΑΙ ΠΡΟΣ ΤΙΣ ΟΥΣΙΩΔΕΙΣ ΑΠΑΙΤΗΣΕΙΣ ΚΑΙ ΤΙΣ ΛΟΙΠΕΣ ΣΧΕΤΙΚΕΣ ΔΙΑΤΑΞΕΙΣ ΤΗΣ ΟΔΗΓΙΑΣ 1999/5/ΕΚ.
Italian	Con la presente Philips Consumer Electronics, Remote Control Systems dichiara che questo RC9800i è conforme ai requisiti essenziali ed alle altre disposizioni pertinenti stabilite dalla direttiva 1999/5/CE.
Spanish	Por medio de la presente, Philips Consumer Electronics, Remote Control Systems, declara que el RC9800i cumple con los requisitos esenciales y cualesquiera otras disposiciones aplicables o exigibles de la Directiva 1999/5/CE.
Portuguese	Philips Consumer Electronics, Remote Control Systems declara que este RC9800i está conforme com os requisitos essenciais e outras disposições da Directiva 1999/5/CE.

Samsvarserklæring

Samsvarserklæringen finnes på <http://www.homecontrol.philips.com/products/DoC>

Merking

I tråd med bestemmelsene om CE-merking er utstyret merket med CE-merke, kontrollorganets nummer og klasse 2-identifikator:

CE0682 ①

Denne enheten kan brukes i:								
FR	UK	DE	DK	SV	ES	GR	PT	CH
AT	BE	FI	IRE	IT	LU	NL	NO	

Ordliste

Broenhet Broenheter er enheter som konverterer signaler. En medieadapter er ett eksempel på en broenhet. Den konverterer digitale video-, bilde- eller lydfiler på PCen til analoge signaler.

Medieadapteren mottar inndata fra PCen og omformer dem til analoge video- og lyddata som mates inn i tradisjonelle TVer eller lydanlegg uten nettverkstilkobling.

DHCP Når en enhet kommuniserer med en annen enhet, må den identifisere seg med en unik adresse. En slik adresse kalles en IP-adresse. DHCP står for Dynamic Host Configuration Protocol og er en Internett-protokoll som administrerer og automatiserer tilordningen av IP-adresser på nettverket (sammen med distribusjonsinformasjon om nettverkets kringkastingsadresse, nettverksmaske, gateway-adresse og DNS-adresser). En enhet som bruker DHCP, ber om en åpen adresse fra en DHCP-server hver gang den oppretter en forbindelse til denne serveren. Alternativt kan en fast IP-adresse brukes (se IP-adresse).

DMA *Digital Media Adapter* En digital medieadapter er en trådløs, digital enhet som gjør det mulig å sende filmer, bilder eller musikkfiler fra en PC til lydenheter uten nettverkstilkobling, for eksempel tradisjonelle TVer og lydanlegg.

DNS DNS står for Domain Name Server (domenenavnserver). Et domenenavn er et beskrivende navn som er lett å huske, for en Internett-adresse, for eksempel www.homecontrol.philips.com. En domenenavnserver tolker domenenavn som IP-adresser (se IP-adresse).

EPG EPG står for Electronic Program Guide (elektronisk programguide). EPG er den elektroniske ekvivalenten til en trykt TV-guide.

Gateway En gateway er et nettverkspunkt som fungerer som en inngang til et annet nettverk. Mer spesifikt kobler en gateway sammen to nettverk som bruker forskjellige protokoller. Gatewayer gjør det dermed mulig for brukere i ett nettverk å bruke et annet nettverk.

IP-adresse Når en enhet kommuniserer med en annen enhet, må den identifisere seg med en unik adresse. En slik adresse kalles en IP-adresse, for eksempel 192.168.100.1. Når du legger til en enhet på et nettverk, kan du tilordne en fast IP-adresse til enheten, eller du kan bruke DHCP (se DHCP).

IR IR står for Infrarød og brukes til å styre audio/video-enheter. Når du for eksempel trykker på en knapp på TVens fjernkontroll, sender fjernkontrollen et infrarødt signal til TVen. TVen mottar dette signalet og utfører kommandoen.

Knapp Knapper refererer til knappene på høyre side av berøringsskjermen på RC9800i-enheten.

Nettverksmaske En nettverksmaske maskerer nettverksdelen av en IP-adresse slik at bare vertsmaskindelen av adressen vises. En ofte brukt nettverksmaske er 255.255.255.0.

NTP NTP står for Network Time Protocol. Denne protokollen brukes til å synkronisere dato- og klokkeslettinformasjon i et nettverk av datamaskiner.

PVR PVR står for Personal Video Recorder. Denne enheten kalles også en DVR, som står for Digital Video Recorder.

SSID SSID står for Service Set Identifier og er en sekvens med tegn som identifiserer et trådløst lokalnett unikt. Dette navnet gjør det mulig å koble enheter til et bestemt nettverk når flere uavhengige nettverk brukes i samme fysiske område.

UPnP UPnP står for Universal Plug and Play og er en standard som ved hjelp av Internett- og webprotokoller gjør det mulig å koble enheter, for eksempel PCer, eksterne enheter, intelligente apparater og trådløse enheter, til et nettverk, slik at alle enhetene automatisk vet om hverandre. Når du bruker UPnP og kobler en enhet til nettverket, vil enheten konfigureres automatisk, hente en IP-adresse og bruke en gjenkjenningsprotokoll som er basert på Internett-protokollen HTTP (Hypertext Transfer Protocol), til å gjøre andre enheter oppmerksomme på at den finnes i nettverket.

USB USB står for Universal Serial Bus. Dette er et Plug-and-Play-grensesnitt mellom en datamaskin og tilleggsenheter (for eksempel lydspillere, styrespaker og skrivere). Med USB kan du koble en ny enhet til PCen uten å måtte installere et adapterkort eller slå av datamaskinen.

WAP WAP står for Wireless Access Point (trådløst tilgangspunkt) og er senteret for et trådløst hjemmenettverk. All kommunikasjon mellom enheter på et trådløst nettverk foregår via det trådløse tilgangspunktet.

WEP WEP står for Wired Equivalent Privacy og er en sikkerhetsprotokoll som gir et trådløst lokalnett (WLAN) et høyere nivå av sikkerhet og personvern ved å kode all kommunikasjon i nettverket.

WiFi WiFi står for Wireless Fidelity og er en term som brukes for bestemte typer trådløse lokalnett (WLAN) som bruker standarden 802.11.

WPA WPA står for WiFi Protected Access og er en nettkommunikasjonsstandard som øker nivået av databeskyttelse (kryptering) og tilgangskontroll (autentisering) for eksisterende og fremtidige trådløse WiFi-nettverk.

Stikkordregister

- aktivitet
 - lytte, 13
 - se på, 13
- aktivitetsbasert kontroll, 12
- automatisk søk, 22
- bakgrunnsbelysning
 - innstillinger, 42
- batteri
 - nivå, 8
- berøringsskjerm, 7
 - kalibrere, 14
 - rengjøre, 56
- bytte kanal, 24
- datoinnstillinger, 17, 43
- DHCP, 16, 61
- DNS, 61
- dynamisk IP-adresse, 16
- eldre enhet, 10
- elektronisk, 57
- endre fjernkontrollkoder, 45
- enhet
 - endre, 44
 - endre fjernkontrollkoder, 45
 - eldre enhet, 10
 - flytte, 45
 - innstillinger, 43
 - legge til, 44
- EPG, 46
 - abonnere, 46
 - aktivere, 47
 - bytte kanal, 34
 - informasjonsskjerm bilde, 33
 - laste ned data, 49
 - navigere, 33
 - oppstilling, 50
 - søke, 34
- tilpasse, 47
- vise, 50
- fastvære, 52
- feilsøking, 55
- fjernkontrollkoder
 - automatisk søk, 22
 - endre, 45
 - finne, 21
 - innhente, 21
 - velge og prøve, 23
- flytte enhet, 45
- gateway, 61
- holder, 8
 - som medieadapter, 8
- hjemmenettverk, 11
- indikator for nettverksaktivitet, 8
- individuell enhetskontroll, 40
- inndatavalg, 24
- innhente og samkjøre, 21
- innstillinger
 - aktivitet, 25
 - audio, 43
 - bakgrunnsbelysning, 42
 - dato, 17, 43
 - klokkeslett, 17, 43
 - nettverk, 15, 43
 - proxy, 16
 - RC9800i, 14
 - skjerm, 43
 - tidssone, 17
 - tilgang, 42
- innstillinger for klokkeslett, 17, 43
- innstillinger for tidssone, 17
- installering, 13
- IP, 61
- IP-adresse, 61

- kalibrere, 14, 43
- knapper, 7
 - Demp, 7
 - Kanal, 7
 - Markør, 7
 - Side, 7
 - Tilbake, 27
 - Volum, 7
- kombinert kontrollskjerm bilde, 30, 32
- kommunikasjonsreguleringer, 59
- kryptering, 16
- lade opp, 8
- legge til enhet, 44
- lisensavtale for sluttbrukere, 14
- lydinnstillinger, 43
- lysstyrke, 43
- lytte, 13
 - CD, 36
 - MP3-filer, 38
- medieadapter, 34, 38
- miljøinformasjon, 59
- nettverksinnstillinger, 15, 43
- nettverksmaske, 61
- node-til-node, 12, 15
- oppgradere fastvare, 52
- proxy
 - innstillinger, 16
 - server, 16
- PVR, 60
- på/av-bryter, 6
- rom
 - endre, 36, 44
 - legge til, 44
- røde knapper, 23
- se på, 13
 - digitale bilder, 34
 - EPG, 32
 - kringkastet program, 29
- sikkerhetsinnstillinger, 16
- skjerminnstillinger, 43
- SSID, 15, 60
- sted
 - velg, 15
- strøm
 - innstillinger, 42
 - slå på, 6
 - strømadapter, 8
- strøm på, 24
- støtte, 56
- synkronisere
 - nettverkstid, 17
- synkronisering av nettverkstid, 17
- systembehandlingsområde, 27
- tekniske spesifikasjoner, 58
 - batteri, 58
 - generelle spesifikasjoner, 58
 - grensesnitt, 58
 - infrarøde funksjoner, 58
 - minne, 58
 - strømstyring, 58
 - trådløs tilkobling, 58
 - vis, 58
- tilkoblet enhet, 11
- trådløst nettverk, 12
- trådløst tilgangspunkt, 12, 15
- UPnP, 61
- USB, 9
 - fastvare, 9
 - oppgradere, 52
- utstyr
 - endre, 44
 - legge til, 44
- ventemodus, 6, 8
- WEP, 16, 60
- WEP-kryptering, 16
- WEP-nøkkelkode, 16
- WiFi, 12, 47
- WPA, 16