

Visuomet esame šalia, kad padėtume jums

Užregistruokite savo prietaisą ir gaukite pagalbą internete
www.philips.com/welcome

DVP3650K/51

Klausimai?
Susisiekite
su Philips



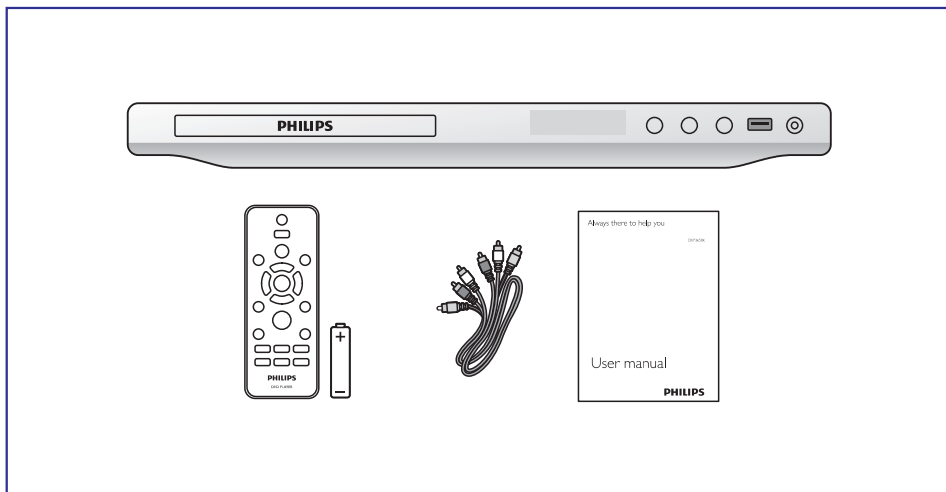
Naudojimosi instrukcijų knygelė

PHILIPS

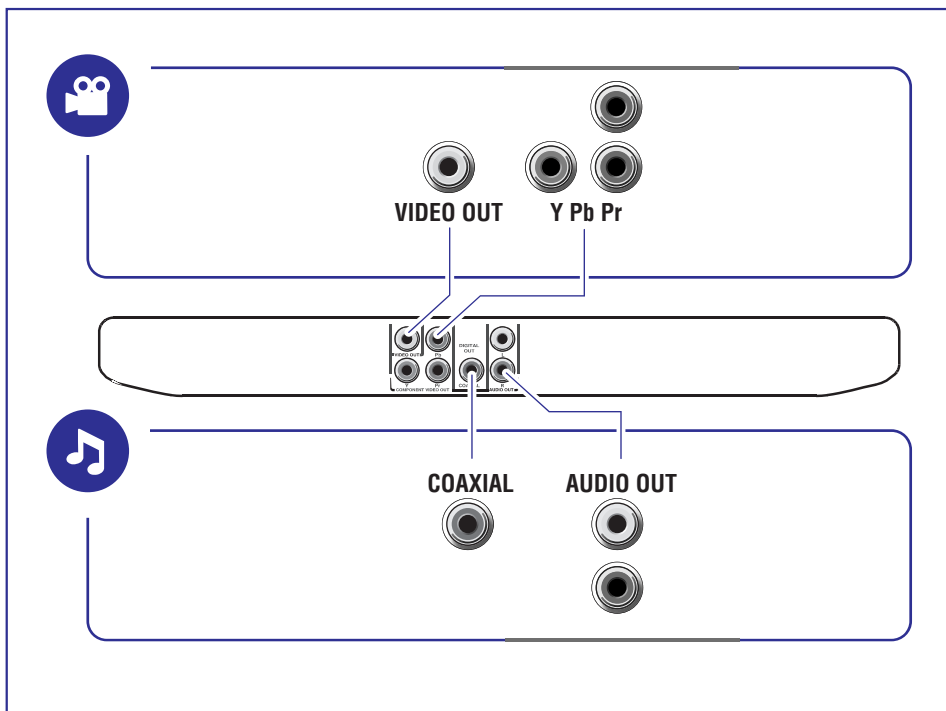


Prašome perskaityti ir įsigilinti į visas pateiktas instrukcijas prieš pradėdami naudotis šiuo grotuvu.

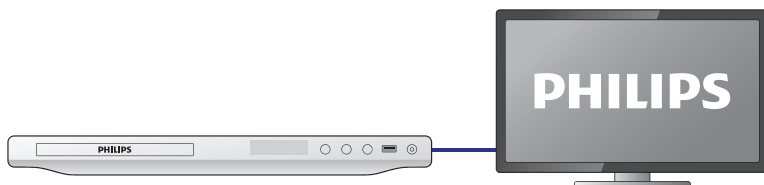
1. Prijungimas ir grojimas



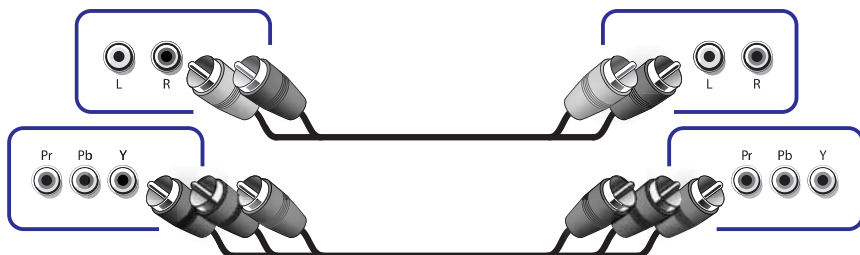
1



2



Pr Pb Y + VIDEO OUT

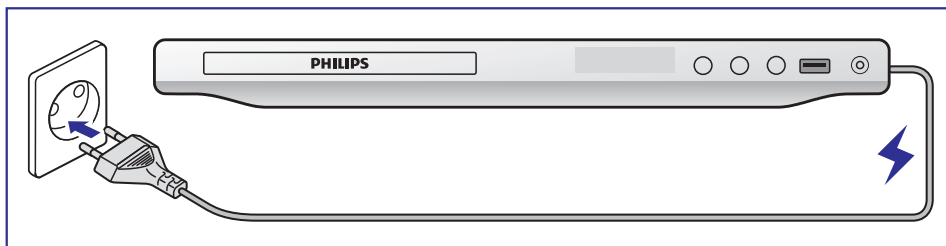


VIDEO OUT + AUDIO OUT

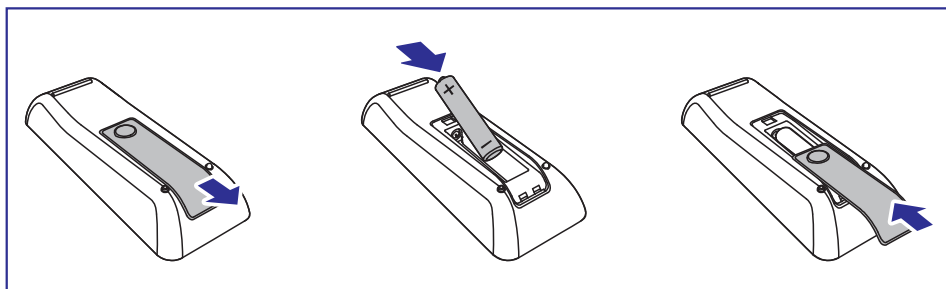


... Prijungimas ir grojimas

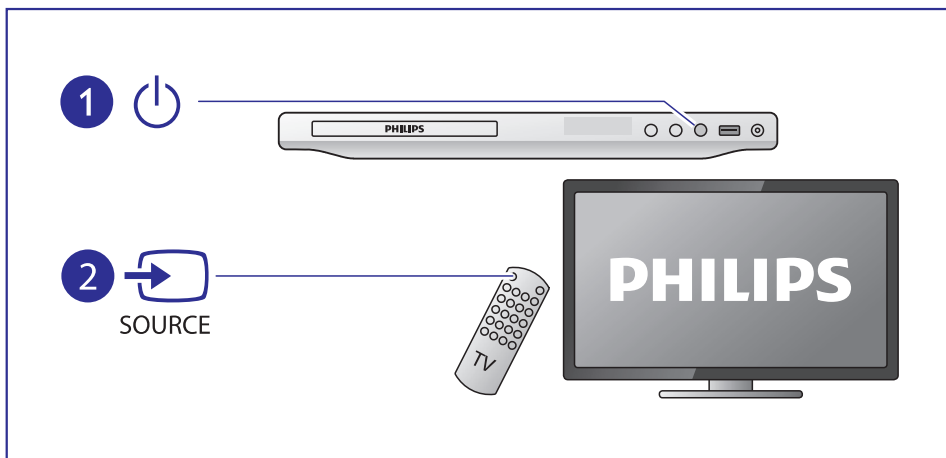
3



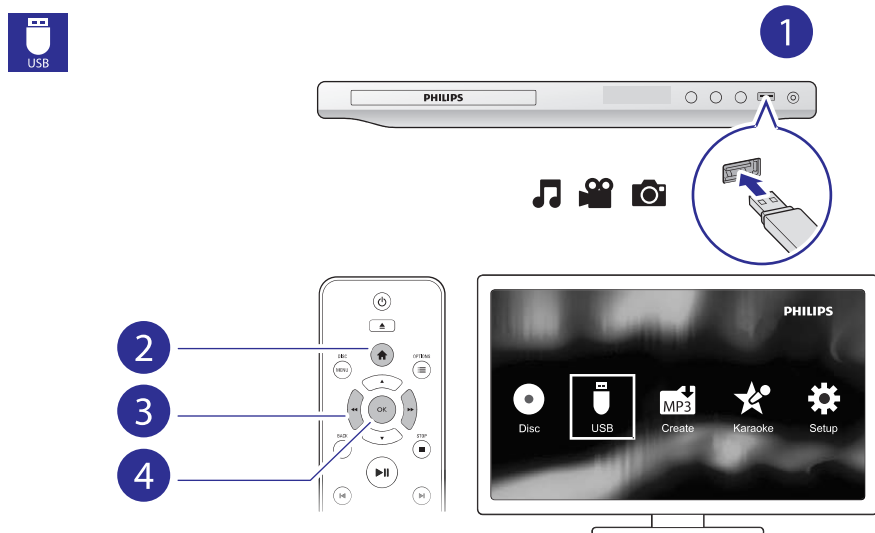
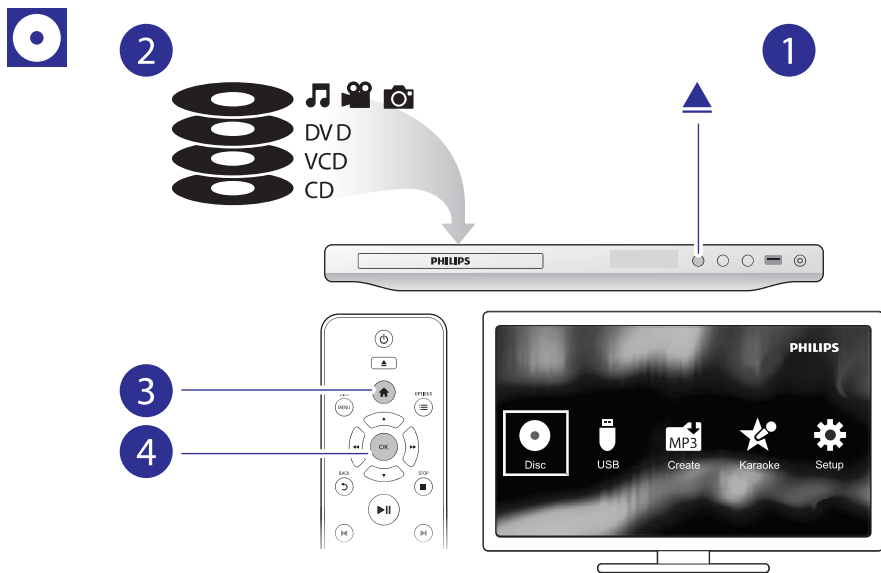
4



5



6



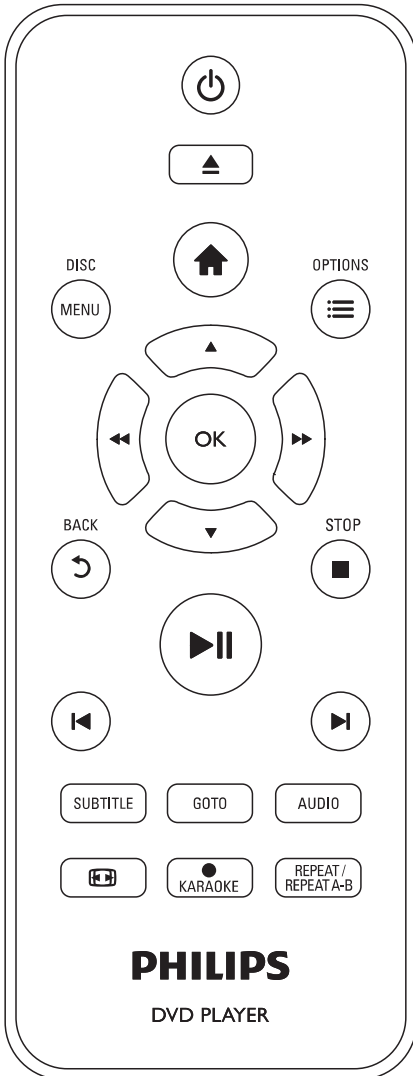
Turinys

1. Prijungimas ir grojimas	3-6
2. Jūsų DVD diskų grotuvo naudojimas	8
Bendras grojimo valdymas	8
Vaizdo nustatymai	9
Muzikinė skaidrių peržiūra	9
Pakartotinas grojimas	9
Grojimo “peršokimas”	9
DivX video	10
Garso įrašų įrašymas iš CD į USB	10
Karaokė	11
3. Nustatymų pakeitimas	12
Bendri (automatinis išsijungimas, budėjimo režimas...)	12
Vaizdas	12
Garsas	12
Pirminiai nustatymai (kalbos, apsauga nuo vaikų...)	13
4. Programinės įrangos atnaujinimas	14
5. Techniniai duomenys	14
6. Trikčių šalinimas	15
7. Saugumas ir svarbios pastabos	16

2. Jūsų DVD diskų grotuvo naudojimas

Sveikiname įsigijus šį produktą ir sveiki atvykę į Philips pasaulį! Norėdami pasinaudoti visais Philips teikiama pasiūlymais ir pagalba, užregistruokite savo produktą tinklapyje www.philips.com/welcome.

Bendras grojimo valdymas



Grojimo metu spauskite šiuos mygtukus, norėdami valdyti savo grotuvą

Mygtukas	Veiksmas
	Įjungti grotuvą arba išjungti jį į budėjimo režimą.
	Atidaryti arba uždaryti diskų dėklą.
	Patekti į Pagrindinį ("Home") meniu.
DISC MENU	Patekti arba išeiti iš disko meniu.
	Grojimo metu paspauskite, norėdami pamatyti papildomus pasirinkimus.
	Menu naršymas. Lėtas prasukimas į priekį arba atgal. Spauskite pakartotinai, norėdami pakeisti prasukimo greitį.
	Menu naršymas. Greitas prasukimas į priekį arba atgal. Spauskite pakartotinai, norėdami pakeisti prasukimo greitį.
OK	Patvirtinti pasirinkimą.
	Grįžti prie buvusio ekrano meniu.
	Sustabdyti grojimą.
	Pradėti, laikinai sustabdyti arba vėl pradėti sustabdytą grojimą.
	Pereiti prie buvusio ar tolimesnio takelio, skyriaus ar failo.
SUBTITLE	Subtitrų kalbos pasirinkimas.
GOTO	"Peršokti" prie norimos "antraštės", skyriaus ar takelio.
AUDIO	Audio kalbos arba kanalo pasirinkimas.
	Pritaikyti transliuojamą vaizdą prie TV ekrano formato. Pritraukti arba atitolinti vaizdą.
	Įrašykite Karaoke USB įrenginį.
REPEAT / REPEAT A-B	Pasirinkite pakartotino grojimo funkciją.

Vaizdo nustatymai

Video rodyimo metu spauskite **≡ OPTIONS**, kad pasiektumėte šiuos nustatymus.

- **[Info]:** Informacijos apie dabartinį grojimą rodymas.
- **[PBC]:** VCD arba SVCD disko turinio rodyimo aktyvavimas arba išjungimas.
- **[Aspect Ratio]:** Ekranu santykio, kuris geriausiai tinka jūsų televizoriui, pasirinkimas.
- **[Volume]:** Garsumo lygio pakeitimas.
- **[Angle]:** Kameros filmavimo kampo pasirinkimas.
- **[Microphone]:** Įjunkite ar išjunkite mikrofono garso išvestį.
- **[Karaoke]:** Pakeiskite mikrofono įvesties garsumo lygį ir aido lygį, ir pagrindinį muzikos lygį.

Muzikinė skaidrių peržiūra

Muzikinės skaidrių peržiūros metu vienu metu girdėsite muziką ir galėsite peržiūrėti nuotraukas.

1. Iš disko arba prijungto USB įrenginio pradėkite groti muzikinį failą.
2. Naudokitės **▲ ▼**, kad patektumėte prie nuotraukų failų.
3. Pasirinkite nuotrauką iš to paties disko ar prijungto USB įrenginio, tuomet spauskite **OK**, norėdami pradėti skaidrių peržiūrą.
4. Spauskite **■**, norėdami sustabdyti skaidrių peržiūrą.
5. Spauskite **■** dar kartą, norėdami sustabdyti muzikos grojimą.

Nuotraukų rodymo valdymas

Muzikinės skaidrių peržiūros metu naudokite nuotolinio valdymo pultą, norėdami valdyti grojimą.

Mygtukas	Veiksmas
▲ ▼	Pasukti nuotrauką horizontaliai/vertikaliai.
◀▶	Pasukti nuotrauką prieš laikrodžio rodyklę / pagal laikrodžio rodyklę.

≡ OPTIONS	Galėsite pasirinkti [Color] , norėdami matyti vaizdą spalvotai arba juodai baltai. Galėsite pasirinkti [Photo preview] , norėdami matyti nuotraukas sumažintomis piktogramomis (“thumbnails”).
⏏	Priartinti arba atitraukti nuotrauką. Pritraukimo režime grojimas laikinai sustabdomas.
OK	Pradėti arba tęsti grojimą.
■	Sustabdyti grojimą.

Pakartotinas grojimas

Grojimo metu pakartotinai spauskite **REPEAT/REPEAT A-B**, norėdami pasirinkti pakartotino grojimo nustatymą.

- Grojamos “antraštės”, skyriaus arba takelio pakartojimas.
- Viso disko arba USB įrenginyje esančio turinio pakartojimas.
- Tam tikro segmento pakartotinas grojimas.

Norėdami pakartotinai groti tam tikrą segmentą

1. Pakartotinai spauskite **REPEAT/REPEAT A-B**, kad pasirinktumėte **↔A**, kaip pradžios tašką.
2. Dar kartą spauskite **REPEAT/REPEAT A-B**, kad pasirinktumėte **↔AB**, kaip pabaigos tašką.
↳ Prasidės pažymėto segmento pakartotinas grojimas.
3. Norėdami atšaukti pakartotiną grojimą, spauskite **REPEAT/REPEAT A-B**, kol ekrane pasirodys užrašas **[Off]**.



Pastaba

- Tam tikro pažymėto segmento pakartotinas grojimas galimas tik “antraštės” ar takelio ribose.

Grojimo “prašokimas”

Grojimo metu galite “peršokti” iki norimos “antraštės”, skyriaus arba takelio.

1. Grojimo metu spauskite **GOTO**.
↳ Bus rodomas įvesties laukelis, ekrane lyje mirksės “0”.

... Jūsų DVD diskų grotuvo naudojimas

2. Spauskite ▲ ▼, kad pasirinktumėte skaitmenį, kuris nurodys norimos "antraštės", skyriaus arba takelio numerį.
3. Pasirinkus skaitmenį, spauskite ◀▶ / ▶▶, kad pakeistumėte įvedamo skaitmens poziciją.
4. Jei reikia, kartokite 2 ir 3 žingsnius, kad užbaigtumėte norimos "antraštės", skyriaus arba takelio numerio įvedimo procedūrą.
5. Spauskite **OK**.
 - ↳ Grojimas "peršoks" iki norimos "antraštės", skyriaus arba takelio.

DivX video

Galite groti diske arba prijungtame USB įrenginyje esančius DivX video failus.

VOD kodas DivX failams

- Prieš įsigyjant DivX video ir juos grojant šiuo grotuvu, užregistruokite savo grotuvą tinklalapyje vod.divx.com, naudodamiesi DivX VOD kodu.
- DivX VOD kodo rodymas: spauskite ▲, tuomet pasirinkite [**Setup**] > [**General**] > [**DivX® VOD Code**].

DivX subtitrai

- Spauskite **SUBTITLE**, norėdami pasirinkti kalbą.
- Jeigu subtitrai rodomi neteisingai, pakeiskite simbolių rinkinį, suderinamą su DivX subtitrais. Pasirinkite simbolių rinkinį: spauskite ▲, tuomet pasirinkite [**Setup**] > [**Preferences**] > [**DivX Subtitle**].

Simbolių rinkinys Kalba

[Standard] (Standartinis)	Anglų, Albanų, Danų, Olandų, Suomių, Prancūzų, Galų, Vokiečių, Italų, Kurdų (Lotynų), Norvegų, Portugalų, Ispanų, Švedų ir Turkų.
-------------------------------------	---

[Central Europe] (Centrinės Europos)	Albanų, Kroatų, Čekų, Olandų, Anglų, Vokiečių, Vengrų, Airių, Lenkų, Rumunų, Slovakų, Slovėnų ir Serbų.
--	---

[Cyrillic] (Kirilica)	Bulgarų, Baltarusių, Anglų, Makedonų, Moldavų, Rusų, Serbų ir Ukrainiečių.
------------------------------	--



Pastaba

- Norėdami groti DivX DRM apsaugotus failus iš USB įrenginio, prijunkite šį grotuvą prie televizoriaus naudodami HDMI jungtį.
- Norėdami naudoti subtitrus, įsitinkinkite, kad subtitrų failas yra pavadintas taip pat kaip ir DivX video failas. Pavyzdžiui, jeigu DivX video failas yra pavadintas "movie.avi", tuomet subtitrų failą išsaugokite pavadinimu "movie.srt" arba "movie.sub".
- Šis grotuvas gali groti šiuos subtitrų failų formatus: .srt, .sub, .txt, .ssa ir .smi.

Garso įrašų įrašymas iš CD į USB

Galite įrašyti garso įrašus iš CD į USB įrenginį. Garso įrašai yra įrašomi .mp3 formatu.

1. Prijunkite USB įrenginį prie grotuvo.
2. Įdėkite diską ir jį paleiskite.
3. Paspauskite ▲, ir pasirinkite [**Create MP3**], ir tada paspauskite **OK**.
4. Laikykites ekrane rodomų instrukcijų ir užbaikite įrašymą.
 - ↳ Naujas aplankas bus automatiškai sukurtas USB įrenginyje, kad būtų kur išsaugoti įrašytus MP3 failus.



Pastaba

- Nespauskite jokių mygtukų, kol vyksta įrašymas.
- DTS CDs ir apsaugoti nuo kopijavimo CDs negali būti konvertuojami.
- Rašymo apsaugotas ar slaptažodžiu apsaugotas USB įrenginys negali palaikyti MP3 failų.

Karaoke

1. Prijunkite mikrofoną (nesuteikiamas) į **MIC** jungtį šiame grotuve.
2. Spauskite **▲**, kad būtų rodomas pagrindinis meniu.
3. Pasirinkite **[Karaoke]**, ir spauskite **OK**.
↳ Rodomas Karaoke meniu.
4. Pasirinkite **[Microphone] > [On]**, ir spauskite **OK**, kad įjungtumėte mikrofono garso išvestį.
5. Paleiskite diską, ir tada dainuokite per mikrofoną.

Nustatykite Karaoke per Karaoke meniu

- **[Microphone]**: Įjungti ar išjungti mikrofono garso išvestį.
- **[Mic Volume]**: Keisti mikrofono garsumą.
- **[Aidas]**: Keisti aido lygį.
- **[Karaoke Scoring]**: Pasirinkite sunkumo lygį, jūsų dainavimo vertinimui. Dainai pasibaigus, parodomi jūsų rezultatas.
- **[Karaoke Idol]**: Rinkite Karaoke varžybas su savo draugais. Laikykitės ekrane rodomų instrukcijų, kad pradėtumėte varžytuves.
- **[Key Shift]**: Pakeiskite pagrindinį muzikos lygį.
- **[Vocal]**: Pasirinkite Karaoke garso režimą, ar išjunkite originalų garsą.

Įrašykite savo dainas

Galite įrašyti savo dainas į USB įrenginį. Įrašytos dainos yra išsaugomos MP3 formatu.

1. Įdėkite USB įrenginį.
2. Spauskite **● KARAOKE**.
3. Laikykitės ekrane rodomų instrukcijų, kad sukurtumėte nustatymą, ir spauskite **OK**, kad pradėtumėte įrašinėti.
↳ Įrašymas sustabdomas dainos pabaigoje.
 - Kad išeitumėte iš įrašinėjimo, spauskite **● KARAOKE** dar kartą.

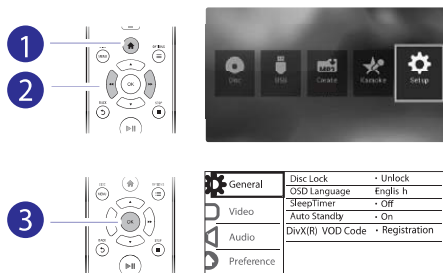


Pastaba

- Įsitinkinkite, kad USB įrenginys turi pakankamai laivos vietos.
- Nei DTS nei nukopijavimo apsaugoti diskai negali būti įrašyti.

3. Nustatymų pakeitimas

Ši nodalpa palīdzēs jums mainīt šī atskaņotāja iestatījumus.



Piezīme

- Nav iespējams mainīt izvēlnes iespēju, kura ir iekrāsota pelēkā krāsā.
- Lai piekļūtu sadaļai **[Preference]** (Citas izvēlnes), apturiet diska atskaņošanu.
- Lai atgrieztos uz iepriekšējo izvēlni, nospiediet taustiņu ↶. Lai izietu no izvēlnes, nospiediet taustiņu ↵.

Bendri (automatinis išsijungimas, budėjimo režimas...)

1. Spauskite ↵.
2. Pasirinkite **[Setup]** > **[General]**, norėdami patekti į vaizdo nustatymų meniu.
 - **[Disc Lock]:** “Užrakinkite” arba “atrankinkite” diską grojimui. Norėdami groti “užrakintą diską”, turėsite įvesti slaptažodį: spauskite ▲ ▼, kad įvestumėte skaitmenį, ir spauskite ◀◀ / ▶▶, kad pakeistumėte skaitmens poziciją. Gamyklinis slaptažodis yra “136900”.
 - **[OSD Language]:** Pasirinkite ekrano meniu kalbą.
 - **[Sleep Timer]:** Pasirinkite laiko tarpą, po kurio šis grotuvas iš grojimo automatiškai išsijungs į budėjimo režimą.
 - **[Auto Standby]:** Aktyvuokite arba išjunkite automatinį budėjimo režimą. Jei režimas aktyvuotas, grotuvas automatiškai išsijungs į budėjimo režimą, jei per 15 minučių nebus atliekamas joks

veiksmas (pavyzdžiui, pauzės arba sustabdyto grojimo režime).

- **[DivX® VOD Code]:** Rodyti DivX® registracijos kodą ir išsiregistravimo kodą.

Vaizdas

1. Spauskite ↵.
2. Pasirinkite **[Setup]** > **[Video]**, norėdami patekti į vaizdo nustatymų meniu.
 - **[TV System]:** Pasirinkite TV sistemą, kuri atitinka jūsų televizorių. Gamykliškai nustatyta, kad šis nustatymas atitinka įprastus televizorius jūsų šalyje.
 - **[Aspect ratio]:** Pasirinkite ekrano formatą, kuris geriausiai tinka jūsų televizoriui.
 - **[Progressive]:** Įjungti/išjungti progresyvų skanavimo režimą. Jeigu progresyvus skanavimo TV yra prijungtas prie šio grotuvo, įjunkite progresyvaus skanavimo režimą.
 - **[Picture Setting]:** Pasirinkite iš anksto nustatytą arba savo asmeniškai sureguliuotą spalvų nustatymą.

Pastaba

- Kad pasiektumėte progresyvaus skanavimo nuotrauką, įsitinkinkite, kad jūsų televizorius turi progresyvaus skanavimo galimybę, ir televizorius yra prijungtas prie šio grotuvo per **Y/Pb/Pr** jungiklius.

Garsas

1. Spauskite ↵.
2. Pasirinkite **[Setup]** > **[Audio]**, norėdami patekti į garso nustatymų meniu.
 - **[Analogue Output]:** Pasirinkite audio formatą garso išvesčiai, kuomet šis grotuvas yra prijungtas per **AUDIO OUT L/R** jungtis.
 - **[Digital Audio]:** Pasirinkite audio formatą garso išvesčiai, kuomet šis grotuvas yra prijungtas per **COAXIAL** (bendraašę) jungtį.

... Nustatymų pakeitimas

- **[Digital Output]** – Pasirinkite skaitmeninio audio formato tipą; **[Off]** – Išjungti skaitmeninę išvestį; **[All]** – Palaikyti daugiakanalius audio formatus; **[PCM Only]** – Dviejų kanalų audio signalas.
- **[LPCM Output]** – Pasirinkite LPCM (Linear Pulse Code Modulation) išvesties “sampling” dažnį. Kuo aukštesnis “sampling” dažnis, tuo geresnė garso kokybė. **[LPCM Output]** yra aktyvuotas tik tada, kai **[PCM Only]** nustatymasyra pasirinktas ties **[Digital Output]**.
- **[HDMI Audio]**: Įjungti arba išjungti garso išvestį HDMI sujungimui.
- **[Audio Sync]**: Garso išvesties atidėjimo nustatymas, kad grojamas garsas atitiktų rodomą vaizdą.
- **[Volume]**: Pakeisti garsumo lygį.
- **[Sound Mode]**: Pasirinkite nuolatinį garso efektą.
- **[Night Mode]**: Tylaus arba pilno dinaminio garso pasirinkimas. Naktinis režimas sumažina garsius ir skardžius garsus ir padidina švelnius garsus (tokius kaip kalba).
- **[Parental Control]**: Apribotas pasiekimas ir grojimas tų diskų, kurie yra įrašyti su reitingais. Įveskite “136900”, norėdami patekti į apriboto grojimo nustatymus. Kai parodyskintas slaptažodžio laukelis, spauskite **OK**, kad patektumėte į įvesties režimą, tuomet spauskite **▲ ▼**, kad įvestumėte skaitmenį, ir spauskite **◀◀ / ▶▶**, kad pakeistumėte skaitmens poziciją.
- **[PBC]**: Rodyti arba praleisti turinio meniu rodymą, esant VCD ar SVCD diskui.
- **[Password]**: Nustatyti arba pakeisti slaptažodį, norint groti apriboto naudojimo diskus. Įveskite “136900”, jeigu neturite slaptažodžio arba jeigu pamiršote savo slaptažodį.
- **[DivX Subtitle]**: Pasirinkite simbolių rinkinį, suderinamą su jūsų DivX video.
- **[Version Info]**: Rodyti šio grotuvo programinės įrangos versiją.
- **[Default]**: Atstatyti visų nustatymų, išskyrus **[Disc Lock]**, **[Parental Control]** ir **[Password]** gamyklinius nustatymus.



Pastaba

- Naktinis režimas galimas tik su Dolby koduotais DVD diskais.



Pastaba

- Jeigu jūsų norimos disko meniu, garso ar subtitrų kalbos nėra, iš meniu galite pasirinkite **[Other]** ir įvesti keturių skaitmenų kalbos kodą, kurį rasite šios naudojimosi instrukcijų knygelės gale.
- Reitingų lygiai priklausys nuo šalies. Norint, kad be apribojimų grotų visi diskai, nustatykite **[8 Adult]** lygį.

Pirminiai nustatymai (kalbos, apsauga nuo vaikų...)


1. Spauskite **▲**.
2. Pasirinkite **[Setup] > [Preferences]**, norėdami patekti į pirminių nustatymų meniu.
 - **[Audio]**: Garso kalbos pasirinkimas.
 - **[Subtitle]**: Subtitrų kalbos pasirinkimas.
 - **[Disc Menu]**: Disko meniu kalbos pasirinkimas.

4. Programinės įrangos atnaujinimas

Pastaba

- Grotuvo programinės įrangos atnaujinimo metu negali sutrikti maitinimo tiekimas.

Norėdami patikrinti, ar nėra naujų atnaujinimų, palyginkite savo DVD grotuvo programinės įrangos versiją su naujausia programinės įrangos versija (jeigu tokia yra) Philips tinklapyje.

1. Spauskite .
2. Pasirinkite **[Setup] > [Preferences] > [Version Info]**, tuomet spauskite **OK**.
3. Nusirašykite modelio pavadinimą ir programinės įrangos versijos numerį.
4. Naudodamiesi modelio pavadinimu ir programinės įrangos versijos numeriu, tinklapyje www.philips.com/support patikrinkite, ar nėra naujų programinės įrangos atnaujinimų.
5. Laikykitės svetainėje rodomų instrukcijų, norėdami užbaigti programinės įrangos atnaujinimą.

5. Techniniai duomenys

Pastaba

- Techniniai duomenys gali keistis be išankstinio įspėjimo.

Regiono kodas

Šis grotuvas gali groti diskus su šiais regionų kodais.

DVD regiono kodas	Šalis
	Rusija

Grojimui tinkama medija

- DVD, DVD-Video, VCD, SVCD, Audio CD
- DVD+R/+RW, DVD-R/-RW, DVD+R/-R DL (Dviejų pusių), CD-R/CD-RW (daugiausiai 299 katalogai ir 648 failai).
- USB įrenginiai

Failų formatai

- Vaizdo: .avi, .divx, .mp4, .xvid
- Garso: .mp3, .wma
- Nuotraukų: .jpg, .jpeg

USB

- Tinkamumas: Greitaeigis (Hi-Speed) USB (2.0)
- Suderinama klasė: USB Mass Storage Class
- Failų sistema: FAT16, FAT32, NTFS
- Maksimalus albumų/katalogų kiekis: 299
- Maksimalus takelių/„antraščių“ kiekis: 648
- USB jungtis: 5V ===, 500mA
- Suderinamumas su USB HDD (kietuoju disku): gali reikėti papildomo maitinimo šaltinio

Vaizdas

- Signalo sistema: PAL / NTSC
- Kompozitinė vaizdo išvestis: 1 Vp-p (75 Ohm)
- Komponentų vaizdo išvestis: 0,7Vp-p (75 Ohm)

Garsas

- 2 Kanalų analoginė išvestis
 - Audio Priekis L&R (Kairė & Dešinė): 2 Vrms (47kOhm)
- Skaitmeninė išvestis: 0.5 Vp-p (75 Ohm)
 - Bendraašė (Coaxial)
- Atrinkimo dažnis:
 - MP3: 22.05 kHz, 24 kHz, 32 kHz, 44.1 kHz, 48 kHz
 - WMA: 44.1 kHz, 48 kHz
- Nuolatinis bitų dažnis:
 - MP3: 8 kbps – 320 kpbs
 - WMA: 32 kpbs – 192 kpbs

Pagrindinis įrenginys

- Išmatavimai (P x A x G): 310 x 39.5 x 210 (mm)
- Bendras Svoris: 1.04 kg

Maitinimas

- Elektros energijos tiekimo reitingas: AC 230 V~; 50 Hz
- Elektros energijos suvartojimas: 11 W
- Elektros energijos suvartojimas budėjimo režime: <0.5 W

Komplekte pateikiami priedai

- Nuotolinio valdymo pultas ir viena baterija
- Garso/Vaizdo kabeliai
- Naudojimosi instrukcijų knygelė

Lazerio techniniai duomenys

- Tipas: Puslaidininkis lazeris InGaAlP (DVD), AlGaAs (CD)
- Bangos ilgis: 658 nm (DVD), 790 nm (CD)
- Išvesties Galia: 7.0 mW (DVD), 10.0 mW (VCD/CD)
- Spindulio nukrypimas: 60 laipsnių



Įspėjimas

- Elektros iškvos tikimybė. Niekada nenuiminėkite šį grotuvą dengiančių dalių.

Jokiomis aplinkybėmis jūs neturėtumėte patys bandyti pataisyti įrenginio, nes taip pažeisite garantijos sutartį.


Jeigu naudodamiesi DVD grotuvu susidursite su problemomis, prieš skambindami į aptarnavimo centrą peržiūrėkite šiame skyriuje aprašytus punktus. Jeigu problemos išspręsti nepavyko, užregistruokite savo įrenginį ir gaukite visą reikiamą pagalbą internete, adresu www.philips.com/welcome.

Kai susisieksite su Philips, jūs turėsite pasakyti savo grotuvo serijos ir modelio numerį. Šią informaciją rasite grotuvo galinėje arba apatinėje dalyje. Užsirašykite numerius čia:

Modelio Numeris: _____

Serijos Numeris: _____

Nėra vaizdo.

- Įsitinkite, kad televizorius yra perjungtas į tinkamą video įvesties kanalą (skaitykite televizoriaus naudojimosi instrukcijas).
- Jeigu keitėte TV sistemos nustatymus, grįžkite prie gamyklinių nustatymų:
 - 1) Spauskite , kad atidarytumėte diskų dėklą.
 - 2) Spauskite **DISC MENU** (progresyviai skanavimui) **SUBTITLE** (TV sistemai).

Per televizorių negrojamas garsas.

- Įsitinkite, kad tarp šio grotuvo ir televizoriaus yra tinkamai sujungti audio laidai.

Negrojamas garsas DivX video rodymo metu.

- Nesuderinami audio kodai.

Nesigirdi garso išvesties per prijungtą išorinių įrenginių (pvz., stereo sistemos, stiprintuvo, imtuvo) garsiakalbius.

- Įsitinkite, kad audio laidai arba bendraašiai (coaxial) laidai yra tinkamai sujungti.
- Prijungtame audio įrenginyje įjunkite tinkamą audio įvesties kanalą.

“Nenuskaitomas” diskas.

- Įsitinkite, kad šis grotuvas suderinamas su disko formatu. Skaitykite skyrių “Techniniai duomenys” > “Grojimi tinkama medija”.
- Esant įrašomam diskui, įsitinkite, kad jis yra baigtas įrašinėti (“finalizuotas”).

“Nenuskaitomas” USB įrenginys.

- Įsitinkite, kad USB įrenginio formatas yra suderinamas su šiuo grotuvu (remkitės skyriumi “Techniniai duomenys” > “USB”).
- Įsitinkite, kad USB įrenginio failų sistema yra suderinama su šiuo grotuvu (remkitės skyriumi “Techniniai duomenys” > “USB”).

Nerodomi ir “nenukaitomi” failai.

- Įsitinkite, kad failų ar katalogų skaičius neviršija grotuvo limito (daugiausiai 648 failai ir 299 katalogai).
- Įsitinkite, kad šis grotuvas suderinamas su grojamais failais. Skaitykite skyrių “Techniniai duomenys” > “failų formatai”.

Negrojami DivX video failai.

- Įsitinkite, kad DivX failas yra pilnas.
- Įsitinkite, kad DivX failo plėtinys yra tinkamas.
- DRM-apsaugoti vaizdo failai, kurie nėra išsaugoti USB prietaise, negali būti paleisti per analoginę vaizdo jungtį (pvz. jungtinė, komponentų, ir skarto). Perkelkite vaizdo turinį į palaikomą diską, kad paleistumėte failus.

Neteisingai rodomi DivX subtitrai.

- Įsitinkite, kad subtitrų failo pavadinimas atitinka filmo failo pavadinimą.
- Įsitinkite, kad subtitrų failo plėtinys yra tinkamas šiam grotuvui (.srt, .sub, .txt, .ssa arba .smi).
- Pasirinkite simbolių rinkinį, suderinamą su subtitrais. Skaitykite skyrių “Jūsų DVD diskų grotuvo naudojimas” > “DivX video”.

7. Saugumas ir svarbios pastabos

Prieš naudojant šį DVD grotuvą, perskaitykite ir supraskite visas instrukcijas. Jeigu žala yra padaryta, dėl nemokėjimo elgtis pagal instrukciją, garantija nėra suteikiama.

Saugumas

Rizika sukelti elektros šoką arba gaisrą!

- Niekuomet nepalikite įrenginio arba jo priedų Lietuvoje ar drėgmėje. Prie įrenginio niekuomet nelaikykite objektų, pripildytų vandeniu, tokių kaip vazos. Aplejus įrenginį, kuo skubiau atjunkite jį iš elektros tinklo. Prieš pradėdant naudotis įrenginiu, susisiekite su Philips klientų aptarnavimo skyriumi, kad įrenginys būtų patikrintas prieš įjungimą.
- Saugokite įrenginį bei jo priedus nuo atviros ugnies ar karščio, įskaitant tiesioginius saulės spindulius.
- Neuzblokuokite įrenginio ventiliacijos ar kitų angų.
- Jei atjungimui naudojamas MAINS tipo maitinimo laidas arba jungiamasis prietaisas, toks prietaisas turėtų būti visuomet paruoštas ir pasiekiamas.
- Žaibo, didelės audros metu išjunkite įrenginį iš elektros tinklo.
- Kai jūs atjungiate maitinimo laidą, įsitinkite, kad visuomet būtų atjungiamas kištukas, o ne pats laidas.

Rizika sukelti trumpą jungimą arba gaisrą!

- Prieš įjungiant įrenginį į elektros tinklą, įsitinkite, kad elektros įtampa yra tokia pati kaip ir įtampa, atspausdinta šio įrenginio apatinėje dalyje. Niekada nejunkite įrenginio į skirtingos įtamos tinklą.
- Venkite daryti spaudimą maitinimo jungikliams. Per daug laisvi maitinimo jungikliai gali sukelti gaisrą.

Rizika susižeisti arba sugadinti įrenginį!

- Siekiant išvengti sąlyčio su lazerio spinduliuote, neardyti.
- Nelieskite optinių lešių diskų dėtuvės viduje.
- Niekuomet nestatykite įrenginio ar kitų objektų ant prijungtų laidų arba ant kitų elektros prietaisų.
- Jeigu įrenginys yra transportuojamas žemesnėje nei 5°C temperatūroje, išpakuokite jį ir prieš įjungdami į elektros tinklą įsitikinkite, kad įrenginys pasiekė kambario temperatūrą.

Perkaitinimo rizika!

- Niekada nelaikykite įrenginio uždaroje vietoje. Visada palikite bent 10 cm laisvos vietos aplink įrenginį, kad jis galėtų vėdintis. Įsitikinkite, kad įrenginio ventilacijos angų neuždengtų užuolaidos ar kiti daiktai.

Užteršimo rizika!

- Išimkite baterijas, jeigu jos yra pasibaigę, arba jeigu nuotolinio valdymo pultas bus nenaudojamas ilgą laiką.
- Baterijose yra cheminių medžiagų, kuriomis turi būti tinkamai atsikratoma.

Rizika praryti baterijas!

- Įrenginyje/nuotolinio valdymo pulte gali būti monetos tipo baterija, kurią yra nesunku praryti. Bateriją visuomet laikykite atokiau nuo vaikų! Praryta baterija gali sukelti rimtus sveikatos sutrikimus arba mirtį. Per dvi valandas nuo baterijos prarijimo gali pasireikšti stiprūs vidiniai nudegimai.

**1 KLASĖ LAZERINIS
PRODUKTAS**

Produkto priežiūra

- Į diskų dėtuvę dėkite tiktais diskus, jokių kitų daiktų.
- Nedėkite sutrūkusių ar įskilusių daiktų į diskų dėtuvę.
- Išimkite diską iš disko dėtuvės, jei nenaudojate grotuvo ilgesnį laiką.
- Produktui nuvalyti naudokite tiktais mikropluošto šluostę.

Aplinkosaugos informacija



Jūsų įrenginys sukurtas naudojant aukštos kokybės medžiagas ir komponentus, kurie gali būti perdirbami ir naudojami dar kartą.



Jeigu prie savo įrenginio matote nubraukto atliekų konteinerio paveiksluką, tai reiškia, kad įrenginys pagamintas pagal 2002/96/EC Europos direktyvą. Prašome susipažinti su vietinėmis taisyklėmis, nustatančioms elektroninių ir elektrinių įrenginių išmetimo tvarką.

Prašome elgtis pagal vietines taisykles ir neišmesti savo įrenginio kartu su įprastinėmis buitinėmis atliekomis. Jeigu įrenginiu atsikratysite tinkamai, jūs padėsite apsaugoti gamtą ir žmonių sveikatą nuo kenksmingų veiksmų, kurie atsiranda dėl netinkamo atsikratymo senais daiktais.



Šio prietaiso sudėtyje yra baterijos, pagamintos pagal Europos Direktyvą 2006/66/EC, ir jos negali būti išmetamos kartu su kitomis namų apyvokos šiukšlėmis. Prašome pasidomėti vietinėmis maitinimo elementų išmetimo taisyklėmis. Tinkamas atsikratymas padės sumažinti neigiamas pasekmes aplinkai ir žmonių sveikatai.

Atitikimas



Šis produktas atitinka Europos Bendrijos nustatytus reikalavimus radijo trukdžiams.



Tai II KLASĖS aparatas su dviguba izoliacija ir be apsauginio įžeminimo.

Autorinės teisės



**Būkite atsakingi
Gerbkite autorines teises**

Šis prietaisas apima apsaugos nuo kopijavimo technologiją, kuri yra saugoma JAV patentų ir kitos intelektualinės nuosavybės teisės Rovi Corporation. Atvirkštinė inžinerija iriškardymas yra draudžiami.

Prekiniai ženklai



APIE DIVX VIDEO: DivX® yra skaitmeninis video formatas, sukurtas DivX, LLC, Rovi Corporation dukterinės bendrovės. Tai yra oficialus DivX Certified® sertifikuotas įrenginys, kuris groja DivX video failus. Apsilankykite divx.com, norėdami sužinoti daugiau ir pasinaudoti programine įranga, kuri padės pakeisti savo failų formatą į DivX video formatą.

APIE DIVX VIDEO-ON-DEMAND: Šis DivX Certified® sertifikuotas įrenginys turi būti registruotas tam, kad būtų galima groti DivX Video-on-demand (VOD) turinį. Norėdami gauti registracijos kodą, suraskite DivX VOD skiltį savo įrenginio nustatymų meniu. Apsilankykite vod.divx.com turėdami šį kodą, norėdami pabaigti registraciją ir sužinoti daugiau apie DivX VOD.

DivX®, DivX Ultra®, DivX Certified® ir kiti susiję logotipai yra Rovi Corporation arba jos dukterinių bendrovių registruoti prekiniai ženklai ir jie yra naudojami pagal licenciją.

DivX Ultra® Certified yra naudojamas groti DivX® video išvesčiai su papildomomis funkcijomis ir premijiniu turiniu.



Pagaminta pagal licenciją iš "Dolby Laboratories". "Dolby" bei dvigubos-D simbolis yra "Dolby Laboratories" priklausantys prekybos ženklai.



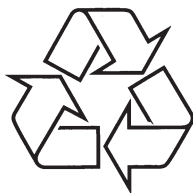
"DVD Video" yra DVD Formato/Logotipo Licencijavimo Korporacijos prekinis ženklas.

Techniniai duomenys gali keistis be išankstinio įspėjimo.

© 2012 Koninklijke Philips Electronics N.V.

Visos teisės saugomos.

Abkhazian	6566	Inupiaq	7375	Pusho	8083
Afar	6565	Irish	7165	Russian	8285
Afrikaans	6570	Íslenska	7383	Quechua	8185
Amharic	6577	Italiano	7384	Raeto-Romance	8277
Arabic	6582	Ivrit	7269	Romanian	8279
Armenian	7289	Japanese	7465	Rundi	8278
Assamese	6583	Javanese	7486	Samoan	8377
Avestan	6569	Kalaallit	7576	Sango	8371
Aymara	6589	Kannada	7578	Sanskrit	8365
Azerbaijani	6590	Kashmiri	7583	Sardinian	8367
Bahasa Melayu	7783	Kazakh	7575	Serbian	8382
Bashkir	6665	Kernewek	7587	Shona	8378
Belarusian	6669	Khmer	7577	Shqip	8381
Bengali	6678	Kinyarwanda	8287	Sindhi	8368
Bihari	6672	Kirghiz	7589	Sinhalese	8373
Bislama	6673	Komi	7586	Slovensky	8373
Bokmål, Norwegian	7866	Korean	7579	Slovenian	8376
Bosanski	6683	Kuanyama; Kwanyama	7574	Somali	8379
Brezhoneg	6682	Kurdish	7585	Sotho; Southern	8384
Bulgarian	6671	Lao	7679	South Ndebele	7882
Burmese	7789	Latina	7665	Sundanese	8385
Castellano, Español	6983	Latvian	7686	Suomi	7073
Catalán	6765	Letzeburgesch;	7666	Swahili	8387
Chamorro	6772	Limburgan; Limburger	7673	Swati	8383
Chechen	6769	Lingala	7678	Svenska	8386
Chewa; Chichewa; Nyanja	7889	Lithuanian	7684	Tagalog	8476
中文	9072	Luxembourgish;	7666	Tahitian	8489
Chuang; Zhuang	9065	Macedonian	7775	Tajik	8471
Church Slavic; Slavonic	6785	Malagasy	7771	Tamil	8465
Chuvash	6786	Magyar	7285	Tatar	8484
Corsican	6779	Malayalam	7776	Telugu	8469
Česky	6783	Maltese	7784	Thai	8472
Danski	6865	Manx	7186	Tibetan	6679
Deutsch	6869	Maori	7773	Tigrinya	8473
Dzongkha	6890	Marathi	7782	Tonga (Tonga Islands)	8479
English	6978	Marshallese	7772	Tsonga	8483
Esperanto	6979	Moldavian	7779	Tswana	8478
Estonian	6984	Mongolian	7778	Türkçe	8482
Euskara	6985	Nauru	7865	Turkmen	8475
Ελληνικά	6976	Navaho; Navajo	7886	Twi	8487
Faroese	7079	Ndebele, North	7868	Uighur	8571
Français	7082	Ndebele, South	7882	Ukrainian	8575
Frysk	7089	Ndonga	7871	Urdu	8582
Fijian	7074	Nederlands	7876	Uzbek	8590
Gaelic; Scottish Gaelic	7168	Nepali	7869	Vietnamese	8673
Gallègan	7176	Norsk	7879	Volapuk	8679
Georgian	7565	Northern Sami	8369	Walloon	8765
Gikuyu; Kikuyu	7573	North Ndebele	7868	Welsh	6789
Guarani	7178	Norwegian Nynorsk;	7878	Wolof	8779
Gujarati	7185	Occitan; Provençal	7967	Xhosa	8872
Hausa	7265	Old Bulgarian; Old Slavonic	6785	Yiddish	8973
Herero	7290	Oriya	7982	Yoruba	8979
Hindi	7273	Oromo	7977	Zulu	9085
Hiri Motu	7279	Ossetian; Ossetic	7983		
Hrvatski	6779	Pali	8073		
Ido	7379	Panjabi	8065		
Interlingua (International)	7365	Persian	7065		
Interlingue	7365	PolSKI	8076		
Inuktitut	7385	Português	8084		



Daugiau apie firmos "Philips" gaminius galite sužinoti
pasauliniame Interneto tinkle. Svetainės adresas:
<http://www.philips.com>