

Zaregistrujte svoj produkt a získajte podporu na

[www.philips.com/support](http://www.philips.com/support)

D470

D475



Stručný návod na  
používanie

**PHILIPS**



# Dôležité bezpečnostné pokyny

## Varovanie

- Elektrická sieť je klasifikovaná ako nebezpečná. Jediným spôsobom vypnutia nabíjačky je odpojenie zdroja napájania z elektrickej zásuvky. Dbajte na to, aby elektrická zásuvka bola vždy ľahko prístupná.
- Pred použitím tohto produktu si pozrite bezpečnostné informácie.
- Spoločnosť TP Vision Europe B.V. týmto vyhlasuje, že tento výrobok spĺňa základné požiadavky a ďalšie príslušné ustanovenia smernice 2014/53/EU. Vyhlásenie o zhode nájdete na [www.p4c.philips.com](http://www.p4c.philips.com).
- Používajte iba napájací zdroj uvedený v návode na obsluhu.
- Používajte iba batérie uvedené v návode na obsluhu.
- Nedovoľte, aby sa výrobok dostal do kontaktu s tekutinami.
- Ak je batéria pri výmene nahradená nesprávnym typom, hrozí nebezpečenstvo explózie.
- Použité batérie likvidujte podľa pokynov.
- Keď slúchadlo zvoní alebo je aktivovaná funkcia handsfree, držte slúchadlo ďalej od ucha, aby ste predišli poškodeniu sluchu.

# 1 Prehľad

## Pri hovore

- Otvorenie ponuky s možnosťami.
- Zmena zvukového profilu.
- Nastavte hlasitosť.
- Zopakujte hovor (závisí od siete).
- Ukončenie hovoru.
- #a/A Vloženie medzery (stlačenie a podržanie).
- Zapnutie/vypnutie reproduktora.
- Vypnutie/obnovenie hlasitosti mikrofónu.

## Pohotovostný režim

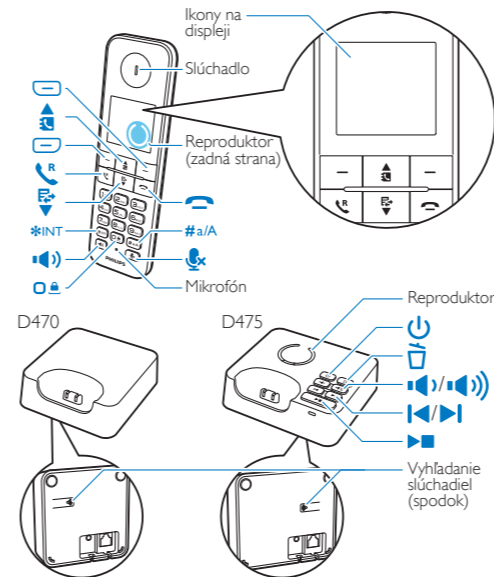
- Prístup k hlavnej ponuke.
- Vstup do zoznamu opakovaných volaní.
- Telefónny zoznam
- Zoznam hovorov
- Volanie a prijatie hovorov.
- Zapnutie alebo vypnutie slúchadla (stlačenie a podržanie).
- \*INT Uskutočnenie interného hovoru (stlačenie a podržanie).
- Uzamknutie/odmoknutie klávesnice (stlačenie a podržanie).
- Volanie a prijímanie hovorov cez reproduktor.
- Pre D475: Stlačením tlačidla spustíte prehrávanie nového odkazu na záznamníku. / Prístup k ponuke záznamníka.

## V ponuke

- Potvrdenie / výber / Otvorenie ponuky s možnosťami.
- Zrušiť / Späť
- Nahor / nadol
- Ukončenie ponuky.

## Pri zadávaní textu

- Odstránenie textu.
- Vloženie medzery.
- #a/A Prepínanie malých/veľkých písmen (stlačenie a podržanie).

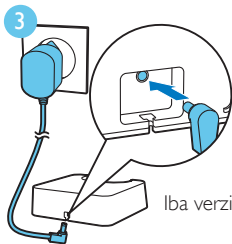
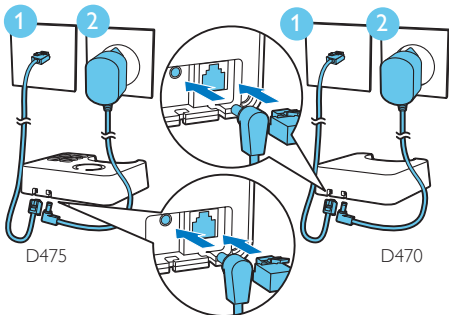


## Ikony na displeji

- Zobrazuje stav spojenia medzi slúchadlom a základňou. Čím viac paličiek je zobrazených, tým silnejší je signál.
- Svieti pri prezeraní prichádzajúcich hovorov v zozname hovorov.
- Svieti pri prezeraní odchádzajúcich hovorov v zozname opakovaných volaní.
- Bliká v prípade nového zmeškaného hovoru alebo pri prehliadaní neprečítaných zmeškaných hovorov vo výpise hovorov. Svetí, keď existuje iba starý zoznam hovorov alebo pri prezeraní prečítaných zmeškaných hovorov v zozname hovorov.
- Svieti pri prezeraní zablokovaných hovorov v zozname hovorov.
- Bliká pri prijímaní prichádzajúceho hovoru. Svetí nepretržite počas hovoru.

- Budík je aktivovaný.
- Tichý režim je nastavený, no nie je aktívny.
- Reprodukotor je zapnutý.
- Zvonenie je vypnuté. Tichý režim je nastavený a aktívny (telefón nebude zvonit').
- Pre D475: Záznamník: bliká, keď je uložený nový odkaz alebo keď je pamäť plná. Zobrazuje sa, keď je telefónny záznamník zapnutý.
- Indikátor hlasových odkazov: bliká pri nových odkazoch, svieti pri vypočítaných odkazoch. \* Toto je závislé od siete.
- Zobrazí sa pri rolovaní nahor/nadol v zozname alebo pri zvyšovaní/znižovaní hlasitosti.
- Režim Eco je aktivovaný.
- Režim ECO+ je aktivovaný.

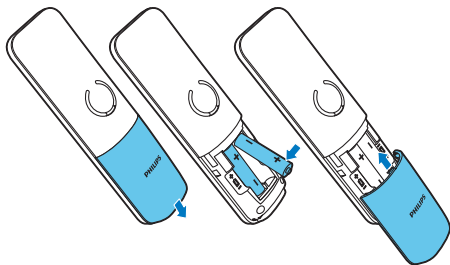
## 2 Pripojenie





Iba verzia s viacerými slúchadlami.

# 3 Úvodné pokyny

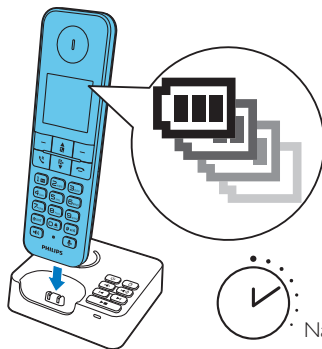
## Vloženie batérií



## Konfigurácia telefónu

- 1 Pri prvom použití telefónu sa zobrazí uvítacia správa (závisí od danej krajiny).
- 2 Ak sa zobrazí výzva, nastavte krajinu a jazyk.
- 3 Nastavte dátum a čas.
  - Ak je čas v 12-hodinovom formáte, stlačením tlačidla  /  vyberte možnosť **[am]** alebo **[pm]** (závisí od krajiny).


## Nabíjanie telefónu



 > 70%

 40% - 70%

 10% - 40%

 Bliká: batéria takmer vybitá

Rolovanie: prebieha nabíjanie

Nabíjať 8 hodín

# 4 Používanie

## Telefónny zoznam

### Pridanie záznamu

- 1 Stlačte tlačidlo **[Ponuka]**.
- 2 Vyberte možnosť **[Telef.zoznam]** > **[Pridať nové]**.
- 3 Postupujte podľa pokynov na obrazovke.

### Hovor z telefónneho zoznamu

- 1 Stlačte tlačidlo .
- 2 Vyberte záznam a stlačte tlačidlo .
- 3 Postupujte podľa pokynov na obrazovke.

### Pamäť s priamym prístupom

K dispozícii máte až 2 záznamy v pamäti s priamym prístupom (tlačidlá 1 a 2). Ak chcete automaticky vytočiť uložené telefónne číslo, stlačte a podržte stlačené tlačidlá v pohotovostnom režime.

V závislosti od vašej krajiny sú tlačidlá 1 a 2 v danom poradí predvolené pre číslo hlasovej schránky a číslo informačných služieb vášho poskytovateľa služieb (závisí od siete).

## Zoznam hovorov

### Hovor z výpisu hovorov

- 1 Stlačte tlačidlo .
- 2 Vyberte záznam a stlačte tlačidlo .

### Prezeranie záznamu

Stlačte tlačidlo  > **[Výber]** > **[Zobraziť]**.

### Uloženie záznamu


- 1 Stlačte tlačidlo  > **[Výber]** > **[Uložiť číslo]**.
- 2 Postupujte podľa pokynov na obrazovke.

### Odstránenie záznamu

- 1 Stlačte tlačidlo  > **[Výber]** > **[Odstrániť]**.
- 2 Postupujte podľa pokynov na obrazovke.

## Zoznam opakovaných volaní

### Hovor zo zoznamu opakovaných volaní

- 1 Stlačte tlačidlo **[Zn.vol]**.
- 2 Vyberte záznam a stlačte tlačidlo .

### Uloženie záznamu

- 1 Stlačte tlačidlo **[Zn.vol]** > **[Výber]** > **[Uložiť číslo]**.
- 2 Postupujte podľa pokynov na obrazovke.

### Odstránenie záznamu


- 1 Stlačte tlačidlo **[Zn.vol]** > **[Výber]** > **[Odstrániť]**.
- 2 Postupujte podľa pokynov na obrazovke.

## Nahratie správy s oznámením (len model D475)

- 1 Stlačte tlačidlo **[Ponuka]** > **[Záznamník]** > **[Oznámenie]**.
- 2 Postupujte podľa pokynov na obrazovke.

## Registrácia ďalších slúchadiel

K základni môžete zaregistrovať ďalšie slúchadlá.

- 1 Stlačte tlačidlo **[Ponuka]**.
- 2 Vyberte položku **[Služby]** > **[Registrovať]** a stlačením tlačidla **[OK]** potvrdte výber.
- 3 Stlačte a na 5 sekúnd podržte stlačené tlačidlo .
- 4 Zdajte kód PIN/prístupový kód (0000).
- 5 Stlačením **[OK]** potvrdte kód PIN/prístupový kód.  
→ Registrácia sa dokončí za necelé 2 minúty.

## Obnovenie predvolených nastavení

Vaše nastavenia telefónu môžete obnoviť na pôvodné výrobné nastavenia.

- 1 Stlačte tlačidlo **[Ponuka]**.
- 2 Vyberte položku **[Služby]** > **[Resetovať]** a stlačením tlačidla **[OK]** potvrdte výber.
- 3 Postupujte podľa pokynov na obrazovke.



### Poznámka

- Pôvodný kód PIN/prístupový kód obnovíte pomocou nasledujúceho postupu.

# Získať ďalšie informácie

## 5

### Tichý režim

Nastaví čas, počas ktorého telefón nebude zvonit'.

**[Nastav. tel.] > [Zvuky] > [Tichý režim]**

### Funkcia MySound

Prispôsobí zvuk hlasov podľa vašich predstáv.

**[Nastav. tel.] > [Zvuky] > [MySound]**

### Režim Eco/ECO+

Zmenšuje vysielací výkon a vyžarovanie (spôsobuje 2-sekundové oneskorenie zvonenia, o 50 % kratší pohotovostný režim).

**[Nastav. tel.] > [Režim eko]/[Režim ECO+]**

### Blokovanie hovorov

Zabraňuje nechceným odchádzajúcim hovorom na vybrané čísla.

**[Služby] > [Blok. hovorov]**

### Čierna listina

Blokuje prichádzajúce hovory z neželaných čísel.

**[Služby] > [Čierny zoznam]**



# Technické údaje

## Batéria

Philips: 2 x nabíjateľné NiMH batérie typu AAA,  
1,2V/0.55Ah

Používajte iba dodané batérie.

## Adaptér

Základňa a nabíjačka:

|         |                             |                              |
|---------|-----------------------------|------------------------------|
|         | Meic:                       | Huajin:                      |
|         | MN0063-E060040              | HJ-0600400P1-EU              |
| Vstup:  | 100-240V~,<br>50/60 Hz 0.2A | 100-240V~,<br>50/60 Hz 0.15A |
| Výstup: | 6Vdc 0.4A                   | 6Vdc 0.4A                    |

Telefónny zoznam na 50 záznamov

Výpis hovorov na 50 záznamov

Čas hovoru: 16 hodín

Pohotovostný režim: 250 hodín



## Poznámka

- Môžete nainštalovať filter linky DSL (Digital Subscriber Line), ktorý odstraňuje problémy so šumom a identifikáciou volajúceho spôsobené interferenciou z linky DSL.
- Vyhlásenie o zhode nájdete na stránke [www.p4c.philips.com](http://www.p4c.philips.com).



# ? Často kladené otázky



## Na obrazovke sa nezobrazuje žiaden signál.

- Slúchadlo je mimo dosah. Presuňte ho bližšie ho k základni.
- Ak sa na slúchadle zobrazí hlásenie **[Zaregistrovať slúchadlo]**, zaregistrujte slúchadlo. (Pozrite si časť o "Registrácia ďalších slúchadiel").

## Čo mám robiť, ak sa mi nepodarí spárovať (zaregistrovať) so základňou ďalšie slúchadlá?

Pamäť základne je plná. Otvorte ponuku  > **[Služby]** > **[Neregistrovať]**, pomocou ktorej odregistrujete nepoužívané slúchadlá, a skúste to znova.

## Vybral som nesprávny jazyk, ktorý nedokážem prečítať. Čo mám robiť?

- 1 Stlačením tlačidla  prejdite na obrazovku pohotovostného režimu.
- 2 Stlačením tlačidla  zobrazte obrazovku hlavnej ponuky.
- 3 Na obrazovke sa zobrazia nasledujúce možnosti:

|                                      |
|--------------------------------------|
| <b>[Config. tel.] &gt; [Limba]</b>   |
| <b>[Konfig. telef.] &gt; [Język]</b> |
| <b>[Nast. tel.] &gt; [Jazyk]</b>     |
| <b>[Tel.beáll.] &gt; [Nyelv]</b>     |
| <b>[Phone setup] &gt; [Language]</b> |
| <b>[Nast. telefona] &gt; [Jezik]</b> |
| <b>[Post. tel.] &gt; [Jezik]</b>     |
| <b>[Nastav. tel.] &gt; [Jazyk]</b>   |
| <b>[Настр. тел.] &gt; [Езык]</b>     |
| <b>[Post. tel.] &gt; [Jezik]</b>     |

- 4 Jej výberom zobrazte možnosti jazyka.
- 5 Vyberte požadovaný jazyk.

## Slúchadlo je v stave vyhľadávania. Čo mám robiť?

- Skontrolujte, či je základňa pripojená k zdroju napájania.
- Zaregistrujte slúchadlo v základni.
- Presuňte slúchadlo bližšie k základni.

## Čo mám robiť, ak sa mi nedajú zmeniť nastavenia odkazovej schránky?

Odkazovú schránku spravuje poskytovateľ telefonických služieb, nie samotný telefón. Kontaktujte svojho poskytovateľa telefonických služieb.

## Žiadne zobrazenie

- Uistite sa, že sú batérie nabité.
- Uistite sa, že je vytvorené elektrické aj telefonické pripojenie.

## Slúchadlo sa na nabíjačke nenabíja.

- Uistite sa, že sú batérie správne vložené.
- Uistite sa, že je slúchadlo správne umiestnené na nabíjačke. Ikona batérie sa počas nabíjania mení.
- Uistite sa, že je zapnuté nastavenie dokovacieho tónu. Pri správnom umiestnení slúchadla do nabíjačky zaznie dokovací tón.
- Nabíjacie kontakty sú špinavé. Odpojte najskôr napájanie a potom vyčistite handričkou kontakty.
- Batérie sú chybné. Kúpte nové.

## Zlý zvuk (praskanie, ozvena, atď.)

- Slúchadlo je takmer mimo dosah. Presuňte ho bližšie ho k základni.
- Telefón zachytáva rušenie z blízkych elektrických zariadení. Zväčšite vzdialenosť medzi nimi a základňou.
- Telefón je na mieste s hrubými stenami. Zväčšite vzdialenosť medzi nimi a základňou.

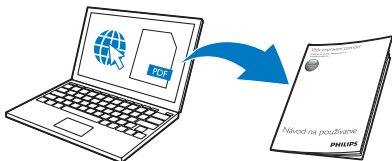
## Slúchadlo nezvoní.

Uistite sa, že je zapnuté zvonenie slúchadla.

## Nezobrazuje sa identifikácia volajúceho.

- Služba nie je aktivovaná. Poradte sa so svojim poskytovateľom telefonických služieb.
- Informácia o volajúcom bola odopretá alebo je nedostupná.

i



[www.philips.com/support](http://www.philips.com/support)

Na prístup k online návodu na používanie použite referenčné číslo modelu, ktoré je uvedené na štítku výrobku na spodnej strane základne.



2020 © MMD Hong Kong Holding Limited  
Všetky práva vyhradené.

Tento symbol na výrobku znamená, že sa  
na daný výrobok vzťahuje Európska smernica  
2012/19/EÚ.

Tento výrobok bol vyrobený a predáva sa na  
zodpovednosť spoločnosti MMD Hong Kong Holding  
Limited a spoločnosť MMD Hong Kong Holding Limited  
poskytuje výhradnú záruku na tento výrobok.  
Philips a Philips Shield Emblem sú registrované  
ochranné známky spoločnosti Koninklijke  
Philips N.V. a používajú sa na základe licencie  
spoločnosti Koninklijke Philips N.V.



UMS\_D470/475  
53\_SK\_V4.0