

Altid klar til at hjælpe

Registrer dit produkt, og få support på
www.philips.com/support

BT100

Spørgsmål?
Kontakt
Philips



Brugervejledning

PHILIPS

Indholdsfortegnelse

| | | |
|----------|----------------|----------|
| 1 | Vigtigt | 2 |
| | Sikkerhed | 2 |
| | Meddelelse | 3 |

| | | |
|----------|------------------------------|----------|
| 2 | Din bærbare højttaler | 5 |
| | Indledning | 5 |
| | Hvad er der i kassen | 5 |
| | Oversigt over højttaleren | 6 |

| | | |
|----------|------------------------------|----------|
| 3 | Kom godt i gang | 7 |
| | Oplad det indbyggede batteri | 7 |
| | Vælg en kilde, eller sluk | 8 |

| | | |
|----------|----------------------------------|----------|
| 4 | Brug af Bluetooth-enheder | 9 |
| | Tilslut en enhed | 9 |
| | Afspil lyd via Bluetooth | 10 |
| | Foretag et opkald | 11 |

| | | |
|----------|---------------------------------|-----------|
| 5 | Lyt til en ekstern enhed | 12 |
|----------|---------------------------------|-----------|

| | | |
|----------|---------------------------|-----------|
| 6 | Produktinformation | 13 |
| | Forstærker | 13 |
| | Bluetooth | 13 |
| | Generelle oplysninger | 13 |

| | | |
|----------|--------------------|-----------|
| 7 | Fejlfinding | 14 |
| | Generelt | 14 |
| | Om Bluetooth-enhed | 15 |

1 Vigtigt

Sikkerhed

Vigtige sikkerhedsinstruktioner

- Respekter alle advarsler.
- Følg alle instruktioner.
- Benyt ikke dette apparat i nærheden af vand.
- Ventilationsåbninger må ikke blokeres. Installer apparatet i overensstemmelse med producentens instruktioner.
- Installer ikke enheden i nærheden af varmekilder som f.eks. radiatorer, varmeapparater, ovne eller andre enheder (inkl. forstærkere), der producerer varme.
- Brug kun tilbehør og ekstraudstyr, der er godkendt af producenten.
- Al servicering skal udføres af kvalificeret personale. Enheden skal serviceres, hvis den er blevet beskadiget, f.eks. hvis netledningen beskadiges, der er blevet spildt væske på apparatet, der er kommet fremmedlegemer ind i enheden, enheden er blevet udsat for regn eller fugt, eller hvis enheden ikke fungerer normalt eller er blevet tabt.
- Enheden må ikke udsættes for dryp eller sprøjt.
- Placer aldrig farlige genstande på enheden (f.eks. væskefyldte genstande eller tændte lys).
- Der kan opstå eksplosionsfare, hvis batteriet sættes forkert i. Udskift kun med samme eller tilsvarende type.



Advarsel

- Kabinettet bør aldrig tages af apparatet.
- Forsøg aldrig at smøre nogen del på apparatet.
- Placer aldrig dette apparat på andet elektrisk udstyr.

Meddelelse

Enhver ændring af dette apparat, som ikke er godkendt af WOOX Innovations, kan annullere brugerens ret til at betjene dette udstyr.

CE 0168

Dette produkt overholder EU's krav om radiointerferens. Herved erklærer WOOX Innovations, at dette produkt overholder de væsentlige krav og andre relevante bestemmelser i direktivet 1999/5/EC. Du kan se overensstemmelseserklæringen på www.philips.com/support.

Bortskaffelse af udtjente produkter



Dit produkt er udviklet og fremstillet med materialer og komponenter af høj kvalitet, som kan genbruges.



Når et produkt er forsynet med dette symbol med en overkrydset affaldsspand på hjul, betyder det, at produktet er omfattet af EU-direktiv 2002/96/EC.

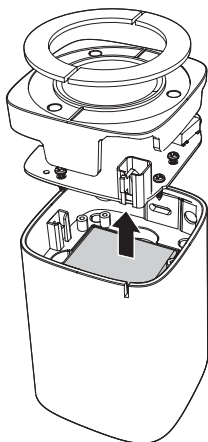
Undersøg reglerne for dit lokale indsamlingssystem for elektriske og elektroniske produkter.

Følg de lokale regler, og bortskaf ikke dine udtjente produkter sammen med almindeligt husholdningsaffald. Korrekt bortskaffelse af udtjente produkter er med til at forhindre negativ påvirkning af miljø og helbred.



Dit produkt indeholder batterier, som er omfattet af EU-direktivet 2006/66/EC, og som ikke må bortskaffes sammen med almindeligt husholdningsaffald. Undersøg venligst de lokale indsamlingsregler for batterier, da korrekt bortskaffelse er med til at forhindre negativ påvirkning af miljø og helbred.

Indlever altid produktet til en fagmand, når det indbyggede batteri skal fjernes.



Miljøoplysninger

Al unødvendig emballage er udeladt. Emballagen er forenklet og består af tre materialer: Pap (kasse), polystyrenskum (buffer) og polyethylen (poser, beskyttende skumfolie).

Systemet består af materiale, der kan genbruges, hvis det adskilles af et specialfirma. Overhold de lokale regler angående udsmidning af emballage, opbrugte batterier og gammelt udstyr.

Bluetooth

Bluetooth®-mærket og -logoet er registrerede varemærker tilhørende Bluetooth SIG, Inc., og WOOX Innovations' brug af sådanne mærker sker under licens.



Bemærk

- Identifikationspladen findes i bunden af apparatet.

2 Din bærbare højttaler

Tillykke med dit køb, og velkommen til Philips! Hvis du vil have fuldt udbytte af den support, som Philips tilbyder, kan du registrere dit produkt på www.philips.com/welcome.

Indledning

Med denne højttaler kan du

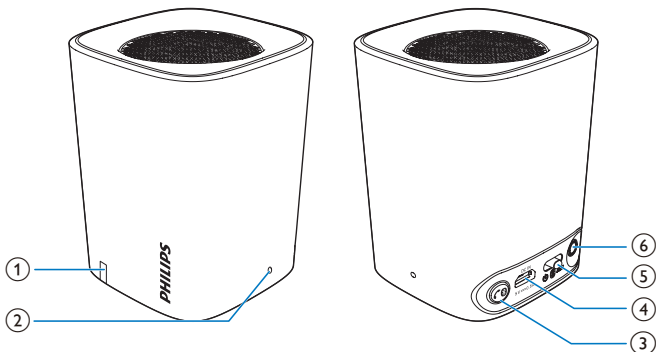
- lytte til lyd fra en ekstern enhed via en Bluetooth-forbindelse,
- lytte til lyd fra en ekstern enhed via **AUX**-stikket og
- foretage telefonopkald.

Hvad er der i kassen

Kontroller og identificer indholdet af pakken:

- Hovedenhed
- USB-kabel
- Kort brugervejledning
- Sikkerhedsark

Oversigt over højttaleren



① Batteri/Bluetooth-indikator

- Lyser, blinker eller slukkes afhængigt af status for BT100.
- Yderligere oplysninger findes i følgende afsnit Opladeindikator og Bluetooth-indikator.

② Integreret mikrofon

③

- Tryk for at besvare et indgående opkald.
- Tryk for at afslutte det aktuelle opkald.
- Tryk og hold nede i 3 sek. for at afvise et indgående opkald.
- Tryk og hold nede i 3 sek. for at skifte mellem BT100 og en mobiltelefon.
- I Bluetooth-tilstand skal du trykke og holde nede i 8 sek. for at rydde paringsoplysningerne.

④ DC IN

- Oplad BT100 via USB-kablet.

⑤ OFF AUX

- Skub for at vælge Bluetooth-/AUX IN-tilstand.
- Skub for at slukke for højttaleren.

⑥ AUX

- Tilslut til en ekstern afspiller.

3 Kom godt i gang

Følg altid instruktionerne i dette afsnit i den angivne rækkefølge.

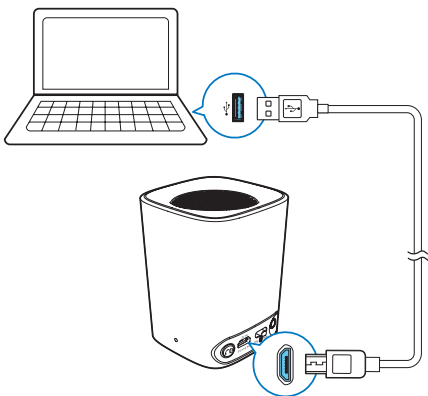
Oplad det indbyggede batteri

BT100 strømforsynes af et indbygget, genopladeligt batteri.



Bemærk

- Før brug skal du oplade det indbyggede batteri helt.



Tilslut USB-kablet mellem

- **DC IN**-stikket på højttaleren og
- et USB-stik på en computer.

Opladningsindikator

| | Indikator | Batteri |
|----------------------|--|-----------------|
| I Bluetooth-tilstand | Blinker blå/konstant blå (afhængigt af arbejdsstatus) | Under opladning |
| | Blinker blå/konstant blå (afhængigt af arbejdsstatus) | Fuldt opladet |
| I AUX IN-tilstand | Blinker hvidt | Under opladning |
| | Konstant hvid | Fuldt opladet |
| Slukket | Blinker hvidt | Under opladning |
| | OFF | Fuldt opladet |




Bemærk

- I Bluetooth-tilstand slukkes **BT100** automatisk, når batteriet er tomt. Og Bluetooth-indikatoren blinker hvidt under opladning. For at vende tilbage til Bluetooth-tilstand skal du slukke for **BT100** og vælge Bluetooth-tilstand igen.

Vælg en kilde, eller sluk

Skub **OFF**  **AUX**-kontakten for at vælge en kilde eller slukke for BT100.

-  : Lyt til en ekstern Bluetooth-enhed via Bluetooth-tilslutning.
- **AUX IN**: Lyt til en ekstern enhed via et lydindgangskabel.
- **OFF**: Sluk for BT100.

4 Brug af Bluetooth-enheder


Med denne højttaler kan du lytte til lyd fra en afspiller og foretage et opkald via Bluetooth.



Bemærk

- Kontroller, at der ikke er tilsluttet et lydindgangskabel til **AUX**-stikket.
- Philips kan ikke garantere kompatibilitet med alle Bluetooth-enheder.
- Inden du parrer en enhed med dette system, skal du læse brugervejledningen for at kontrollere, at den er kompatibel med Bluetooth.
- Produktet kan huske højst 8 parrede enheder.
- Sørg for, at Bluetooth-funktionen er aktiveret på enheden, og at enheden er indstillet til at være synlig for alle andre Bluetooth-enheder.
- Enhver forhindring mellem dette system og en Bluetooth-enhed kan reducere dækningsområdet.
- Hold afstand fra andre elektroniske enheder, der kan forårsage interferens.

Tilslut en enhed


- 1 Skub skydekontakten til .
 - 2 På din Bluetooth-enhed skal du søge efter **BT100**.
 - 3 På enhedslisten skal du vælge **PHILIPS BT100**.
 - Hvis der vises en meddelelse, der beder om tilladelse til Bluetooth-forbindelse med **PHILIPS BT100**, skal du bekræfte den.
 - Hvis der anmodes om en adgangskode, skal du indtaste **0000** og derefter bekræfte.
- ↳ **BT100** bipper to gange, når Bluetooth-forbindelsen er oprettet.

Bluetooth-indikator

LED-indikatoren øverst angiver status for Bluetooth-forbindelsen.

| Indikator | Bluetooth-forbindelse |
|-------------|--|
| Blinker blå | Tilslutter eller venter på forbindelse |
| Fast blå | Tilsluttet |

Afbryd en enhed

- På din enhed skal du afbryde Bluetooth-forbindelsen med **BT100**.
- Eller på **BT100** skal du trykke på og holde  nede, så længe det ikke sker under et opkald.



Bemærk

- Før du tilslutter en anden Bluetooth-enhed, skal du først koble den aktuelle enhed fra.

Genopret forbindelsen til en enhed

- For en parret Bluetooth-enhed, hvor den automatiske genoprettelse af forbindelse er aktiveret, genopretter dette produkt forbindelsen, når det registreres.
- For en parret Bluetooth-enhed, der ikke understøtter den automatiske genoprettelse af forbindelse, skal du genoprette forbindelsen til dette produkt manuelt.

Afspil lyd via Bluetooth



Bemærk

- Hvis der er et indgående opkald på den tilsluttede mobiltelefon, sættes musikafspilningen på pause.


| Taster | Funktioner |
|--------|------------|
|--------|------------|



| | |
|--|--|
| | Tryk og hold nede i 8 sekunder for at rydde Bluetooth-parringsoplysninger. |
|--|--|

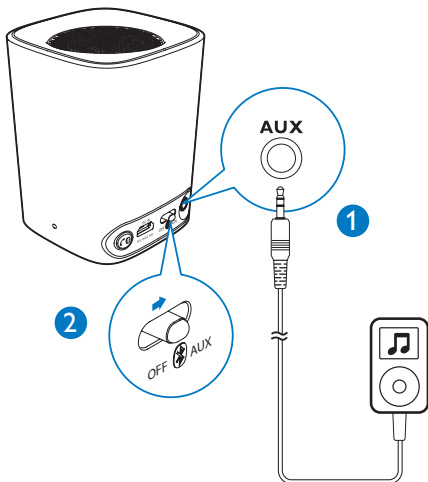
Foretag et opkald

Knapfunktioner i Bluetooth-tilstand

| Taster | Status | Funktioner |
|--|------------------|--|
|  | Indgående opkald | Tryk for at besvare et indgående opkald. Tryk og hold nede i mere end 3 sekunder for at afvise et indgående opkald. |
| | Under et opkald | Tryk for at afslutte det aktuelle opkald. Tryk og hold nede i mere end 3 sekunder for at overføre opkald mellem BT100 og mobiltelefon. |

5 Lyt til en ekstern enhed

Du kan også lytte til en ekstern lydenhed, f.eks. en MP3-afspiller, via **BT100**.



- 1 Tilslut et lydindgangskabel med et 3,5 mm stik i begge ender til
 - **AUX**-stikket på dette produkt og
 - hovedtelefonstikket på den eksterne enhed.
- 2 Skub skydekontakten til **AUX**-position.
- 3 Afspil lyd på den eksterne enhed (se enhedens brugervejledning).

6 Produktinformation



Bemærk

- Produktoplysninger kan ændres uden varsel.

Forstærker

| | |
|---------------------|---------------------|
| Faktisk effekt | 2 W RMS |
| Signal-/støjforhold | > 70 dB |
| Aux-in-link | 300 mV RMS, 10 kohm |

Bluetooth

| | |
|---------------------------|------------------------|
| Bluetooth-specifikationer | V3.0 +EDR |
| Understøttede profiler | HFPv1.5, AD2Pv1.2 |
| Avancerede funktioner | Ekko- og støjreduktion |
| Område | 10 m sigtelinje |

Generelle oplysninger

| | |
|------------------------------|-------------------|
| DC-input | USB: 5 V, 500 mA; |
| Indbygget Li-Polymer-batteri | 3,7V 500 mAh |
| Batteriets driftstid | > 8 timer |
| Mål – Hovedenhed (L x B x H) | 63 x 63 x 82 mm |
| Vægt – Hovedenhed | 0,18 kg |

7 Fejlfinding



Advarsel

- Kabinettet bør aldrig tages af enheden.

Prøv aldrig selv at reparere systemet, da garantien i så fald bortfalder.

Hvis der forekommer fejl på enheden, bør du kontrollere følgende punkter, inden du bestiller reparation. Hvis der fortsat er problemer, skal du gå til Philips websted på (www.philips.com/support). Når du kontakter Philips, skal du sørge for, at enheden er i nærheden, og at modelnummeret og serienummeret er tilgængelige.

Generelt

Ingen strøm

- Genoplad din højttaler.

Ingen lyd

- Juster lydstyrken på den tilsluttede enhed.
- Når du lytter til lyd via Bluetooth, skal du kontrollere, at der ikke er tilsluttet et lydindgangskabel til **AUX**-stikket.
- Kontroller, at din Bluetooth-enhed er inden for det effektive dækningsområde.

Ingen reaktion fra højttaleren

- Genstart højttaleren.

Om Bluetooth-enhed

Lydkvaliteten er dårlig efter tilslutning af en Bluetooth-aktiveret enhed.

- Bluetooth-modtagelsen er dårlig. Flyt enheden tættere på dette produkt, eller fjern eventuelle forhindringer mellem dem.

Kan ikke oprette forbindelse til enheden.

- Enhedens Bluetooth-funktion er ikke aktiveret. Se i enhedens brugervejledning, hvordan funktionen aktiveres.
- Produktet har allerede forbindelse til en anden Bluetooth-aktiveret enhed. Afbryd enheden, og prøv igen.

Den parrede enhed kobler til og fra hele tiden.

- Bluetooth-modtagelsen er dårlig. Flyt enheden tættere på dette produkt, eller fjern eventuelle forhindringer mellem dem.
- På nogle enheder deaktiveres Bluetooth-forbindelsen muligvis automatisk for at spare strøm. Dette er ikke tegn på en funktionsfejl i produktet.



Specifications are subject to change without notice
2014 © WOOX Innovations Limited. All rights reserved. Philips
and the Philips' Shield Emblem are registered trademarks of
Koninklijke Philips N.V. and are used by WOOX Innovations
Limited under license from Koninklijke Philips N.V.

BT100_00_UM_V2.0

