

# いつでもお問い合わせください

登録してサポートを受けるには  
[www.philips.com/support](http://www.philips.com/support)

BM5

ご質問はフィ  
リップスへ



## 取扱説明書

# PHILIPS



# 目次

---

1	重要	2
	安全上の注意	2

---

2	マルチルームスピーカー	3
	はじめに	3
	パッケージの内容	3
	メインユニットの概要	4

---

3	使用前の準備	6
	電源に接続してスピーカーをオンにする	6

---

4	再生	8
	シングルモードで再生する	8
	グループモードで再生する	9
	再生の制御	12

---

5	その他の機能	13
	外部デバイスの音楽の再生	13
	ファームウェアを更新する	13
	グループの状態をリセットする	14

---

6	製品情報	15
	仕様	15

---

7	トラブルシューティング	16
---	-------------	----

---

8	LED の状態の説明	18
---	------------	----

---

9	通知	20
	書面によるオファー	20

# 1 重要

## 安全上の注意

- 通気のため、製品の周囲に十分な空間を確保してください。
- 製造元によって指定されている付属品またはアクセサリ以外は使用しないでください。
- ユーザーマニュアルに記載されている電源のみを使用してください。
- 製品に水滴がかかったり水跳ねしたりしないようにしてください。
- 危険性のある物体（液体の入った物、火が点いたキャンドルなど）を製品の上に置かないでください。
- ダイレクトプラグインアダプターのプラグまたは電源接続器を断路装置として使用している場合、断路装置はすぐに動作可能な状態にしておいてください。

### 警告

- 本機器のケースは絶対に取り外さないでください。
- 本機器のどの部分にも絶対に潤滑剤を塗らないでください。
- 本機器は硬く安定した平らな場所に置いてください。
- 本機器は他の電子機器の上に絶対に置かないでください。
- 本機器は室内でのみ使用してください。本機器を水や湿気にさらさないでください。液体が入った物を周囲に置かないでください。
- 本機器は直射日光、裸火、熱から離して置いてください。



このクラスⅡ機器は二重絶縁が講じられており、保護接地はされていません。

## 2 マルチルームスピーカー

フィリップス製品をご購入いただきありがとうございます。当社が提供するサポートを最大限にご利用いただくには、製品を [www.philips.com/welcome](http://www.philips.com/welcome) で登録ください。

---

### はじめに

このフィリップス izzylink スピーカーを使用して、次のことをお楽しみいただけます。

- お使いの Bluetooth 対応デバイスから音楽を再生する
- izzylink 対応マルチルームスピーカー（本製品には付属していません）を使用して、家中どこでも音楽を聴く
- 3.5mm オーディオケーブルを使用して外部オーディオデバイスから音楽を再生する

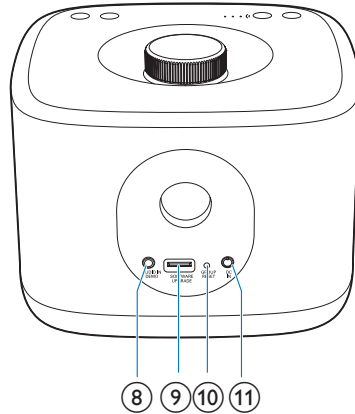
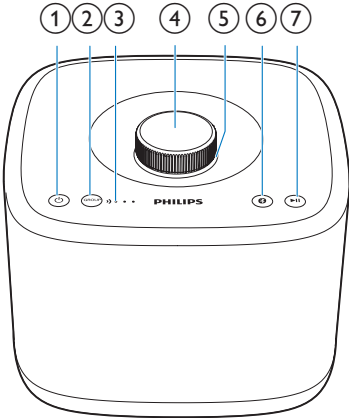
---

### パッケージの内容

パッケージに以下の物が含まれていることを確認してください。

- izzylink 対応のマルチルームスピーカー x 1
- 電源アダプター x 1
- ドキュメント

## メインユニットの概要



### ① 電源

- スタンバイモードまたはエコモードに切り替える。

### ② GROUP ボタン／インジケータ

- 押し続けて、他のマルチルームスピーカーをグループに追加する。
- シングルモードとグループモードを切り替える。
- グループの構成中は緑で点滅する。
- グループが構成されると緑で点灯する。
- スピーカーがスレーブスピーカーとして動作し、マスタースピーカーから切断されているときに、緑で点滅する。

### ③ 信号強度インジケータ

- グループ接続の信号強度を示す。

### ④ 音量ノブ

- 右／左に回して、音量を大きく／小さくする。
- 音量ノブを押して、スピーカーをミュート／ミュート解除する。

### ⑤ 音量インジケータ

- 電源がオンになると点灯する。
- スタンバイモードで消える。
- スピーカーがミュートのときに点滅する。
- スピーカーがグループのスレーブスピーカーとして動作するときに、緑で点灯する。

### ⑥ PAIRING ボタン／インジケータ

- ペ어링モードのとき青で点滅する。
- Bluetooth 対応デバイスに接続すると、青で点灯する。
- スタンバイモード／エコモードのとき、またはスピーカーがグループのスレーブスピーカーとして動作するときにオフになる。
- 現在の Bluetooth 接続を切断するには、3 秒間押し続ける。
- ペ어링情報を削除するには、10 秒間押し続ける。

### ⑦ 再生

- 再生を開始、一時停止、再開する。

- ⑧ オーディオ入力
  - 外部オーディオデバイス用のオーディオ入力ソケット (3.5mm)。
- ⑨ ソフトウェアアップグレード
  - USB ソケット。スピーカーのソフトウェアアップグレードでのみ使用。
- ⑩ グループリセット
  - 先の尖ったもので押し続け、工場出荷時の設定にリセットする。
- ⑪ DC 入力
  - 電源ソケット。

# 3 使用前の準備

この章の指示には、必ず順番どおりに従ってください。

フィリップスにお問い合わせの際は、お使いの機器のモデル番号とシリアル番号が必要になります。モデル番号およびシリアル番号は、機器の下部に記載されています。これらの番号を以下に控えておいてください。

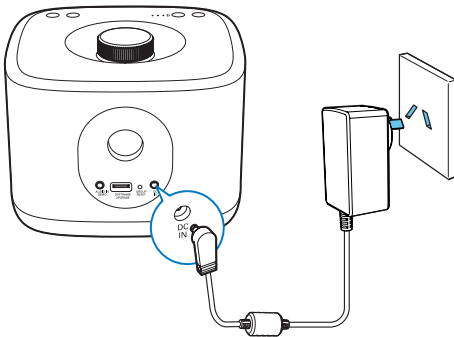
モデル番号 \_\_\_\_\_

シリアル番号 \_\_\_\_\_

## 電源に接続してスピーカーをオンにする

### ！ 注意

- 製品に損傷を与えるおそれがあります。電源電圧と、スピーカーの底面に表示されている電圧が一致していることを確認してください。
- 感電の危険性があります。AC 電源アダプターを取り外すときは、必ずプラグをつかんで引き抜いてください。コードは絶対に引っ張らないでください。
- AC 電源アダプターを接続する前に、他のすべての接続が完了していることを確認してください。



- AC 電源アダプターを次の箇所に接続します。
  - スピーカー背面の DC 入力ソケット。
  - 壁面の電源ソケット。
- ↳ 音量インジケータが点灯します。
- ↳ スピーカーが起動するまで信号強度インジケータが何秒間か点滅します。
- ↳ 初めて使用する場合やシングルモードの場合、① インジケータが点滅し、スピーカーはペアリングモードになります。
- ↳ グループモードでマスタースピーカーとして動作するときは、最後にペアリングした Bluetooth 対応デバイスを検出するまで ② インジケータが点滅します。
- ↳ グループモードでスレーブスピーカーとして動作するときは、グループ内のマスタースピーカーを検出するまで **GROUP** インジケータが点滅します。

### ✻ ヒント

- シングルモードは、スピーカーを 1 台の Bluetooth スピーカーとして使用します。このスピーカーは、グループのマスタースピーカーやスレーブスピーカーとして使用しません。
- グループモードは、数台のマルチルームスピーカーでグループを構成します。1 台をマスタースピーカーとして、そのほかをスレーブスピーカーとして使用します。



## スタンバイモード／エコモードを切り替える

- シングルモードでは、**o**を押して、スタンバイモードに切り替えます。
  - ↳ 音量インジケータが消えます。
  - ↳ ほかのすべてのインジケータがオフになります。
- グループモードでは、グループのいずれかのスピーカーで**o**を押して、スタンバイモードに切り替えます。
  - ↳ グループ内の各スピーカーの音量インジケータが消えます。
  - ↳ ほかのすべてのインジケータがオフになります。

### スタンバイモード／エコモードを切り替えるには：

- **o**を3秒間押し続けます。
- シングルモードで、スタンバイモードまたはエコモードから切り替えるには、もう一度**X**を押します。
- グループモードでは、グループのいずれかのスピーカーで**o**を押して、スタンバイモードまたはエコモードから切り替えます。

### 注

- **o**を押し続けると、音量インジケータを完全にオフにすることができます。
- シングルモードで、15分間、Bluetooth接続が無効の状態になるか、音楽の再生が停止すると、このスピーカーは自動的にスタンバイモードに切り替わります。
- グループモードで、15分間、マスタースピーカーとのBluetooth接続が無効の状態になるか、音楽の再生が停止すると、すべてのスピーカーは自動的にスタンバイモードに切り替わります。

# 4 再生

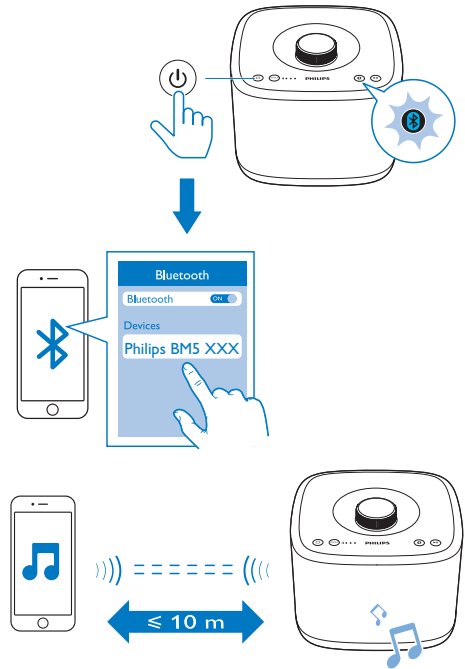
## シングルモードで再生する

**シングルモード:** シングルモードとは、スピーカーが他の izzylink 対応マルチルームスピーカーとグループ化されていない状態を指し、そのスピーカーはスタンドアロンとして使用されます。

## Bluetooth 対応デバイスに接続する

### 注

- Bluetooth 対応デバイスがこのスピーカーに対応していることを確認してください。
- デバイスとこのスピーカーをペアリングする前に、Bluetooth の互換性についてデバイスのユーザーマニュアルをお読みください。
- このスピーカーは、ペアリングしたデバイスを最大 8 つ記憶できます。
- デバイスで Bluetooth 機能が有効になっていること、およびデバイスが他のすべての Bluetooth 対応デバイスから認識されるように設定されていることを確認してください。
- このスピーカーと Bluetooth 対応デバイス間に障害物があると、動作範囲が狭くなることがあります。
- 干渉の原因となり得る他の電子機器から離してください。
- このスピーカーと Bluetooth 対応デバイスの動作範囲は約 10 m (30 フィート) です。



- 1 スピーカーがペアリングモードになっていること、つまり  インジケータが青で点滅していることを確認します。
- 2 使用する Bluetooth 対応デバイスで Bluetooth を有効にして、Bluetooth 対応デバイスを検索します (デバイスのユーザーマニュアルを参照してください)。
- 3 使用するデバイスで **[Philips BM5 XXX]** が表示されたら選択し、ペアリングと接続を開始します。必要に応じて、デフォルトパスワード「0000」を入力します。  
↳ ペアリングと接続が正常に完了すると、スピーカーでピープ音が 2 回鳴り、 インジケータが青で点灯します。

## 接続した Bluetooth 対応デバイスから再生する

### 注

- 接続された携帯電話で電話を受信した場合や、ビデオを録画している間は、音楽の再生が一時停止します。

- Bluetooth 接続が正常に完了したら、Bluetooth 対応デバイスで音楽を再生します。  
↳ 音楽は、Bluetooth 対応デバイスからスピーカーにストリーミングします。

### Bluetooth 対応デバイスを取り外すには：

- 使用するデバイスの Bluetooth を無効にします。
- スピーカーの X を 3 秒以上押し続けます。
- デバイスを通信範囲外に移動します。

### 既存のペアリング情報を削除するには：

- スピーカーの X を 10 秒以上押し続けます。

### Bluetooth 対応デバイスを再接続するには：

- ペアリングされた Bluetooth 対応デバイスで自動再接続が有効になっている場合、このスピーカーはデバイスを検出すると再接続します。
- ペアリングされた Bluetooth 対応デバイスが自動再接続をサポートしていない場合は、このスピーカーと手動で再接続します。

### 別の Bluetooth 対応機器に接続するには：

- 使用中のデバイスの Bluetooth を無効にし、インジケータが青で点滅しているときに別のデバイスを接続します。

### ※ ヒント

- スピーカーに Bluetooth 対応デバイス (特に iOS デバイス) をもう一度接続する前に、デバイス上の古いペアリング情報を消去することが必要となる場合があります。

### ⑧ インジケータ 説明

青で点滅	接続中または接続待機中
青で点灯	接続済み

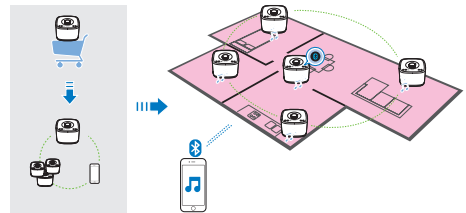
## グループモードで再生する

**グループモード：** izzylink 対応のマルチルームスピーカーが複数ある場合には、グループを作成し、音楽を作成したスピーカーのグループに同時にストリーミングできます。

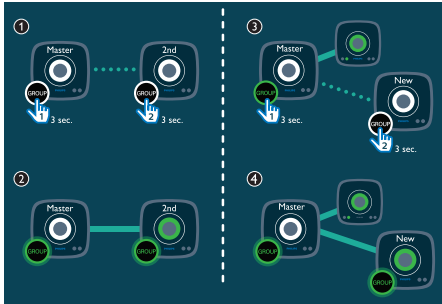
この機能を使うには、izzylink 対応のマルチルームスピーカーを複数購入する必要があります。

### 注

- スピーカーのグループには、最大 5 台までスピーカーを追加でき、その場合は 1 台がマスター、4 台がスレーブになります。



## グループを作成する



### 注

- グループを作成すると、グループ機能を有効にした最初のスピーカーが常にマスターとして動作します。

- 1 最初のスピーカーの **GROUP** を 3 秒間押し続けます (マスター)。
- 2 番目のスピーカーの **GROUP** を 3 秒間押し続けます (スレーブ)。
- 3 接続が設定されるまで、15~30 秒間待ちます。
- 4 スレーブスピーカーをさらに追加するには、1 台ごとに手順 1~3 を繰り返します。

### 注

- スレーブスピーカーは 1 台単位で追加します。まとめて追加することはできません。追加するときには、まずマスタースピーカーの **GROUP** を押して、ボタンのインジケータが点滅してスピーカーのビープ音が鳴るまで押し続けます。
- スレーブスピーカーの信号強度インジケータが、信号が弱いことを示した場合は、そのスピーカーをマスタースピーカーに近づけます。

次のスピーカーはすべて既存のグループに追加できるほか、これらのスピーカーを使って新しいグループを作成することもできます。

- 工場出荷時の設定のスピーカー

- スレーブスピーカーが接続されていないマスタースピーカー
- マスタースピーカーから切断されているスレーブスピーカー (GROUP インジケータが点滅しているもの)

## マスタースピーカーに Bluetooth 対応デバイスを接続して、グループ全体で再生する

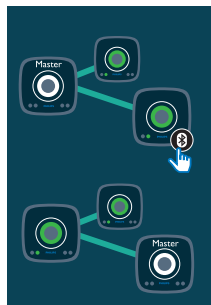
### 注

- 接続された携帯電話で電話を受信した場合や、ビデオを録画している間は、音楽の再生が一時停止します。

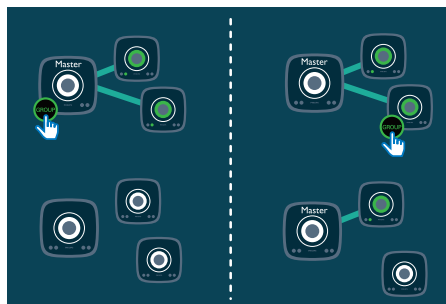
- 1 マスタースピーカーにあらかじめ Bluetooth 接続が設定されていない場合は、Bluetooth 対応デバイスをマスタースピーカーにペアリングして接続します (「Bluetooth 対応デバイスに接続する」(9 ページ)を参照)。
- 2 Bluetooth 接続が正常に完了したら、Bluetooth 対応デバイスで音楽を再生します。  
↳ 音楽は、Bluetooth 対応デバイスからグループ全体のスピーカーにストリーミングされます。

## マスタースピーカーを変更する

グループのマスタースピーカーは簡単に変更できます。たとえば、現在のマスタースピーカーとの Bluetooth 接続が失われたとき、一番近くにあるスレーブスピーカーをマスタースピーカーに設定できます。



## シングルモードに切り替える



- 1 スレーブスピーカーの **3** を押します。
    - ↳ **3** インジケータが青で点滅し、前のマスタースピーカーのインジケータがオフになります。
    - ↳ 新しいマスタースピーカーがスレーブスピーカーと接続するまで、両方のスピーカーの **GROUP** インジケータが点滅します。
    - ↳ 音量インジケータが白で点灯し、前のマスタースピーカーの音量インジケータが緑で点灯します。
  - 2 Bluetooth 対応デバイスを新しいマスタースピーカーにペアリングして接続します（「Bluetooth対応デバイスに接続する」(9 ページ)を参照）。
  - 3 Bluetooth 接続が正常に完了したら、Bluetooth 対応デバイスで音楽を再生します。
    - ↳ 音楽は、Bluetooth 対応デバイスからグループ全体のスピーカーにストリーミングされます。
- (A) シングルモードに切り替えるには、マスタースピーカーの **GROUP** を押します。
    - ↳ スレーブスピーカーは 15 分後にタイムアウトするまでマスタースピーカーを探し続けます。
    - ↳ スレーブスピーカーを使って新しいグループを作成することも、スレーブスピーカーの **GROUP** を押してシングルモードに切り替えることもできます。
  - グループモードを再開するには、マスタースピーカーの **GROUP** をもう一度押します。
  - (B) シングルモードに切り替えるには、スレーブスピーカーの **GROUP** を押します。
    - ↳ スピーカーの **GROUP** インジケータがオフになり、**3** インジケータが青で点滅します。
  - **GROUP** をもう一度押して、グループに再度追加します。
    - ↳ **GROUP** インジケータがもう一度点灯し、**3** インジケータがオフになります。

## 再生の制御

### 注

- Bluetooth 対応デバイスで再生／一時停止したり、音量を調節したりすると、データのバッファリングが原因で遅延が発生する可能性があります。

### スピーカーでの制御

- シングルモードで、スピーカーをオン／オフにします。
- グループモードで、スピーカーのグループ全体をオン／オフにします。

▶▶ (オーディオ入力モードでは使用できません)

- シングルモードで、現在のスピーカーの再生を一時停止／再開します。
- グループモードで、グループ全体の再生を一時停止／再開します。

### 音量ノブ

- 現在のスピーカーをミュート／ミュート解除するには、音量ノブを押します。
  - ↳ スピーカーがミュートされると、音量インジケータは点滅します。
- 現在のスピーカーの音量を大きく／小さくするには、右／左に回します。

### 接続された Bluetooth 対応デバイスからの制御

Bluetooth 対応デバイスのコントロールをそのまま使用できます。

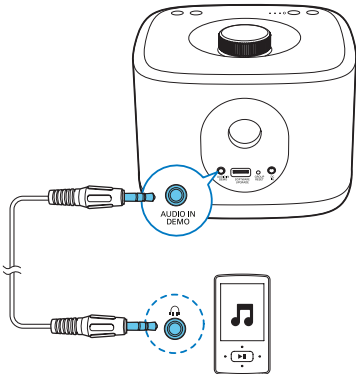
## 5 その他の機能

### 外部デバイスの音楽の再生

このスピーカーでは、MP3 プレイヤーのような外部オーディオデバイスの音楽を、オーディオ入力デモソケット経由で再生できます。オーディオ入力デモソケット経由で再生する場合、グループ機能は使用できません。

#### 注

- オーディオ入力デモソケットは、サウンドデモ専用で、マルチルームストリーミングには対応していません。



- 3.5 mm コネクタを使用してオーディオケーブルで次のソケットを接続します。
  - このスピーカーのオーディオ入力デモソケット
  - 外部デバイスのヘッドフォンソケット
- スピーカーの電源をオンにします。

- 外部デバイスで音楽を再生します (詳細はデバイスのユーザーマニュアルを参照)。
  - スピーカーはオーディオ入力ソースに自動的に切り替わります。

#### ヒント

- 3.5 mm オーディオケーブルが取り外されたり、音声が入力されていないと、スピーカーは自動的に Bluetooth ソースに切り替わります。スピーカーがグループモードの場合は、自動的にグループに再接続します。
- グループのマスタースピーカーが、オーディオ入力ソースに切り替わると、スリープスピーカーとマスタースピーカーの接続が切断されます。その場合は、3.5mm オーディオケーブルを取り外し、グループ接続を再開するか、これらのスピーカーを使って新しいグループを作成します。

### ファームウェアを更新する

#### 警告

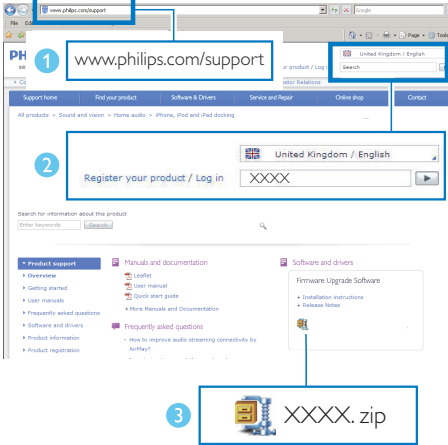
- ファームウェアをアップグレードするときは、必ずスピーカーを AC 電源に接続してください。
- ファームウェアのアップグレードが終了するまでは、スピーカーの電源をオフにしたり、USB の大容量のストレージデバイスを取り外したりしないでください。

#### 注

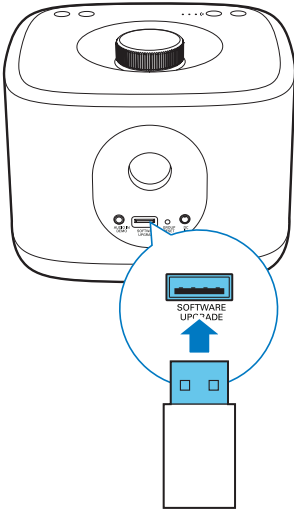
- USB スティックの形式は FAT16/32 である必要があります。

- PC または Mac で [www.philips.com/support](http://www.philips.com/support) を表示します。

- 2 モデル番号を入力して、ファームウェアの最新のアップグレードファイルを検索します。

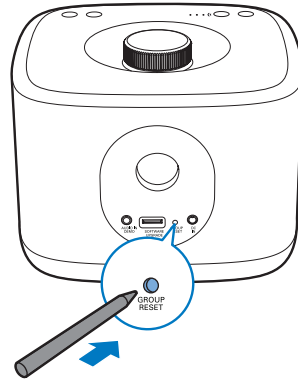


- 3 アップグレードファイル (BM5.bin) を解凍して、USB スティックのルートディレクトリに保存します。
- 4 スピーカーの AC 電源を抜きます。
- 5 スピーカー背面の USB ソケットに USB スティックを差し込みます。



- 6 再び AC 電源に接続してスピーカーをオンにします。
- 7 USB スティックを差し込んだまま、ファームウェアのアップグレードが完了するまで 3~4 分間待ちます。
  - ↳ ファームウェアのアップグレードが完了すると、スピーカーのすべてのインジケータが同時に点滅します。

## グループの状態をリセットする



- グループの構成に問題が発生した場合は、針など先の尖ったものを使ってスピーカーをリセットします。
  - ↳ スピーカーは、自動的に再起動されます。



## 6 製品情報

### 注

- 製品情報は予告なく変更されることがあります。

### 仕様

#### アンプ

定格出力	2.5W RMS x 2
周波数特性	100Hz ~ 16KHz、+/- 3 dB
信号対雑音比 (SN 比)	> 62dB
補助入力感度	0.6 V RMS 22 kΩ

#### Bluetooth

Bluetooth のバージョン	V2.1 + EDR
Bluetooth 周波数帯	2.402GHz~2.48GHz ISM バンド
有効範囲	10 m (自由空間)

#### スピーカー

スピーカーインピーダンス	4 Ω
スピーカードライバー	4 cm フルレンジ
感度	> 81dB/m/W +/- 3dB/m/W

#### 一般情報

AC 電源	入力: 100 - 240 V ~ 50/60 Hz、0.5 A 出力: 5 V == 2 A
操作時消費電力	10 W
消費電力	
- スタンバイモード	< 2 W
- エコモード	< 0.5 W
質量/寸法	
- 本体 (W x H x D)	165 x 118 x 165 mm
重量	
- 本体	1.12 kg

# 7 トラブルシューティング

## 警告

- 本機器のケースは絶対に取り外さないでください。

システムは自分で修理しようとししないでください。保証が無効になります。

本機器の使用中に問題が発生した場合は、修理を依頼する前に以下の点を確認してください。それでも問題が解決されない場合は、フィリップスウェブサイト ([www.philips.com/support](http://www.philips.com/support)) を参照してください。フィリップスにお問い合わせの際は、お使いの機器と、モデル番号およびシリアル番号をお手元にご用意ください。

### 電源が供給されない

- スピーカーの AC 電源アダプターのコードが正しく接続されていることを確認します。
- コンセントに電力が供給されていることを確認します。
- 何も操作しないまま 15 分経過すると、省電力機能で自動的にオフになります。

### 音声が出力されない

- 音量を調節する。
- スピーカーがミュートされていないか確認します。

### スピーカーがデモモードになり、通常どおりに動作しない。

- デモモードはエンドユーザー向けのモードではありません。誤ってこのモードをアクティブにしてしまった可能性があります。電源ケーブルを取り外し、X を押したままもう一度接続し直します。すべてのインジケータが点滅してデモモードを終了するまで、ボタンを 15 秒間押し続けます。問題が解決しない場合は、同じ操作を繰り返します。その後電源をオンにすれば、スピーカーを通常通りに操作できます。

### スピーカーが応答しない

- AC 電源プラグを一度抜いて再度接続してから、スピーカーをもう一度オンにしてください。

### Bluetooth 接続が成功したのに曲が再生されない。

- 現在のオーディオソースが AUDIO IN (オーディオ入力) になっているか確認してください。3.5mm オーディオケーブルを取り外します。
- ご使用のデバイスでは、このスピーカーを使用して無線で音楽を再生することはできません。

### Bluetooth 対応デバイスに接続するとオーディオ品質が低下する。

- Bluetooth の受信状態が良くありません。デバイスをスピーカーの近くに移動するか、間にある障害物を取り除きます。

### Bluetooth をスピーカーと接続できない

- 接続しようとしているデバイスが、このスピーカーに必要な Bluetooth プロファイルに対応していません。
- デバイスの Bluetooth 機能がオンになっていません。Bluetooth 機能をオンにする方法については、Bluetooth 対応デバイスのユーザーマニュアルを参照してください。
- このスピーカーが、ペアリングモードになっていないか、グループ内でスレーブとして動作しています。グループモードでは、マスタースピーカーとしか Bluetooth 接続を設定できません。
- このスピーカーは既に別の Bluetooth 対応デバイスに接続されています。デバイスを切断してから、もう一度試してください。

### グループの接続が切断された

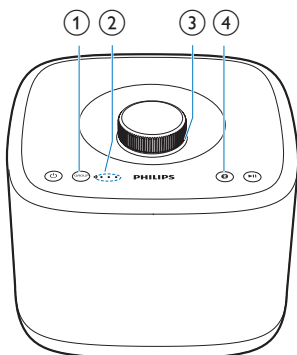
- スレーブスピーカーをマスタースピーカーの近くに移動します。
- スレーブスピーカーは 1 台単位で追加します。まとめて追加することはできません。

- マスタースピーカーとグループを作成できるのは、4 台までです。
- マスタースピーカーがシングルモードに切り替えられた可能性があります。

#### **グループの再生中に、ストリーミングされている音楽が途切れたり、停止したりすることがある**

- ストリーミングされている音楽が途切れたり、停止したりする場合は、家庭内の Wi-Fi ネットワークが混雑している可能性があります。izzylink が家庭内の Wi-Fi ネットワークから独立していても、スピーカー間の通信には Wi-Fi 信号を使用します。次の方法を試してください: 1) 大容量のファイルのダウンロードやほかのコンテンツのストリーミングを中止するなど、家庭内の Wi-Fi ネットワークのトラフィックを減らします。2) 電源からマスタースピーカーを取り外し、もう一度差し込んで、マスタースピーカーを再起動します。

## 8 LEDの状態の説明



### (1) Group インジケータの状態 説明

オフ	スピーカーの電源がオフになっています。
スピーカーがシングルモードになっています。	スピーカーがマスター/スレーブスピーカーとグループを構成中です。スピーカーがスレーブスピーカーとして動作し、マスタースピーカーから切断されています。
緑で点滅	スピーカーはマスター/スレーブスピーカーとグループ化されています。
緑で点灯	スピーカーがマスタースピーカーとして動作し、スレーブスピーカーから切断されています。

### (2) スตรีミング品質インジケータの状態 説明

3 つすべてのインジケータが点灯	グループ接続の信号強度は非常に強いです。
2 つのインジケータが点灯	グループ接続の信号強度は強いです。

1 つのインジケータが点灯  
グループ接続の信号強度は弱いです。スレーブスピーカーをマスタースピーカーの近くに移動します。

インジケータが点灯していない  
スピーカーの電源がオフになっているか、シングルモードで動作しています。または、グループの接続が確立されていません。

### (3) 音量インジケータの状態 説明

オフ	スピーカーの電源がオフになっています。
白でフル点灯	スピーカーは、シングルモードでオンになっています。  スピーカーは、グループモードでマスタースピーカーとして動作し、オンになっています。
緑でフル点灯	スピーカーは、グループモードでスレーブスピーカーとして動作し、オンになっています。
白で半点灯	スピーカーは、シングルモードでスタンバイモードへ切り替わります。  スピーカーは、グループモードでマスタースピーカーとして動作するとき、スタンバイモードへ切り替わります。
緑で半点灯	スピーカーは、グループモードでスレーブスピーカーとして動作するとき、スタンバイモードへ切り替わります。
白で点滅	スピーカーは、シングルモードでミュートされています。  スピーカーは、グループモードでマスタースピーカーとして動作し、ミュートされています。

緑で点滅	スピーカーは、グループモードでスリープスピーカーとして動作し、ミュートされています。
------	--

4) Bluetooth インジケータの状態	説明
------------------------	----

オフ	<p>スピーカーの電源がオフになっています。</p> <p>スピーカーは、グループモードでスリープスピーカーとして動作しています。</p> <p>スピーカーがマスター/スリープスピーカーとグループを構成中です。</p>
----	---

青で点滅	スピーカーがペアリングモードになっています。
------	------------------------

青で点灯	スピーカーが Bluetooth 対応機器へ接続されています。
------	---------------------------------

## 9 通知

### 注

- タイププレートは製品の底面にあります。

Gibson Innovations によって明示的に承認された場合を除き、この機器に変更または改変を加えた場合は、この機器を操作するための権限が無効になる可能性があります。

### 古くなった製品の廃棄



ご使用の製品は、純度の高い素材と材質を使用してデザインおよび製造されたもので、リサイクルと再利用が可能です。

この製品には、鉛および水銀が含まれている可能性があります。これらの物質の廃棄は、環境への配慮から規制されている場合があります。廃棄またはリサイクルについては、各地方自治体にお問い合わせください。

### 環境に関する情報

本製品の梱包には unnecessary 梱包材を使用していません。当社では、梱包材をダンボール(箱)、発泡スチロール(緩衝材)、ポリエチレン(袋、保護発泡シート)の3種類の素材ごとに簡単に分類できるように、努力を払っています。

システムは、リサイクル可能な素材で製造されているため、専門業者による分解の後に再利用できるようになっています。梱包材、使用済み電池、古くなった機器の廃棄方法については、お住まいの地域の廃棄手順に従ってください。

## Bluetooth®

Bluetooth® ワードマークおよびロゴは、Bluetooth SIG, Inc. の所有物であり、Gibson Innovations Limited はライセンスに基づきこのマークを使用しています。その他の商標および商品名はそれぞれの所有者の所有になります。

## 書面によるオファー

Gibson Innovations Limited は、請求に応じて、この製品で使用されているオープンソースソフトウェアパッケージに対応するソースコードのコピーを提供します。このようなオファーは各ライセンスによって要求されるものです。このオファーの有効期限は製品購入後3年となります。ソースコードを入手するには [open.source@philips.com](mailto:open.source@philips.com) までお問い合わせください。お問い合わせの際にメールを使用したくない場合、またはお問い合わせメールをこのアドレスに送信してから1週間以内に受領確認が届かない場合は、Gibson Innovations Limited の Open Source Team まで書面でお問い合わせください。住所: 5/F, Philips Electronics Building, 5 Science Park East Avenue, Hong Kong Science Park, Shatin, N.T., Hong Kong





2016 © Gibson Innovations Limited. All rights reserved.

This product has been manufactured by, and is sold under the responsibility of Gibson Innovations Ltd., and Gibson Innovations Ltd. is the warrantor in relation to this product. Philips and the Philips Shield Emblem are registered trademarks of Koninklijke Philips N.V. and are used under license.

BMS\_98\_UM\_V3.0

