

Registrujte svoj proizvod i pronađite podršku na

www.philips.com/support

D470

D475



Kratki korisnički
priručnik

PHILIPS

Važne



sigurnosne upute

Upozorenje

- Električna mreža se klasificira kao opasna. Jedini način isključenja punjača je iskopčavanje iz zidne utičnice. Neka električna utičnica uvijek bude dostupna.
- Prije upotrebe proizvoda pročitajte sigurnosne informacije.
- Ovime, tvrtka TP Vision Europe B.V. izjavljuje da je ovaj proizvod udovoljava osnovnim zahtjevima i ostalim relevantnim uvjetima Smjernice 2014/53/EU. Izjavu o usklađenosti možete pronaći na www.p4c.philips.com.
- Koristite isključivo napajanje navedeno u korisničkim uputama.
- Koristite isključivo baterije navedene u korisničkim uputama.
- Pazite da proizvod ne dođe u dodir s tekućinama.
- Ako se baterija zamijeni baterijom neodgovarajuće vrste, postoji opasnost od eksplozije.
- Iskorištene baterije odložite u skladu s uputama.
- Kada telefon zazvoni ili je aktiviran handsfree, telefon držite dalje od uha kako biste izbjegli oštećenje sluha.

1 Pregled

Tijekom poziva

- ☐ Otvaranje izbornika s opcijama.
- ☐ Promjena profila zvuka.
- 🔊 Prilagodite glasnoću.
- 📞 Ponovni poziv (ovisno o mreži).
- ☐ Prekid poziva.
- #a/A Unos pauze (pritisnite i zadržite).
- 🔊 Uključivanje/isključivanje zvučnika.
- 🔇 Isključivanje/uključivanje mikrofona.

Stanje pripravnosti

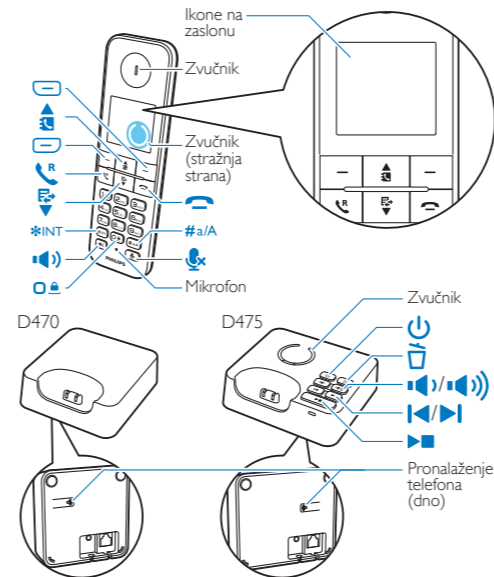
- ☐ Pristupanje glavnom izborniku.
- ☐ Pristup popisu prethodno biranih brojeva.
- 📞 Telefonski imenik
- 📅 Dnevnik poziva
- 📞 Pozivanje i primanje poziva.
- ☐ Uključivanje ili isključivanje telefona (pritisnite i zadržite).
- *INT Uspostavljanje poziva preko interfona (pritisnite i zadržite).
- ☐ Zaključajte/otključajte tipkovnicu (pritisnite i zadržite).
- 🔊 Uspostavljanje i prijem poziva putem zvučnika.
- 📞 Za D475: Pritisnite za reprodukciju nove poruke na telefonskoj sekretarici. / Pristup izborniku telefonske sekretarice.

U izborniku

- ☐ Potvrda / Odabir / Otvaranje izbornika s opcijama.
- ☐ Odustani / Natrag
- ⬆️ Gore / dolje
- ☐ Izlaz iz izbornika.

Tijekom unosa teksta

- ☐ Brisanje teksta.
- ☐ Unos razmaka.
- #a/A Prebacivanje između velikih/malih slova (pritisnite i zadržite).

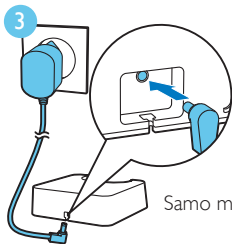
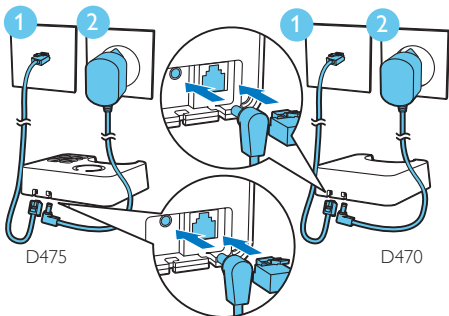


Ikone na zaslonu

- 📶 Prikazuje status veze između telefona i bazne stanice. Što je više crtica prikazano, to je signal jači.
- ☑️ Svijetli prilikom pretraživanja dolaznih poziva u dnevniku poziva.
- ☑️ Svijetli prilikom pretraživanja odlaznih poziva na popisu prethodno biranih brojeva.
- 📧 Bljeska kada imate novi propušteni poziv ili kada pretražujete nepregledane propuštene pozive u dnevniku poziva. Svijetli ako postoji samo stari dnevnik poziva ili prilikom pretraživanja pregledanih propuštenih poziva u dnevniku poziva.
- 📞 Svijetli prilikom pretraživanja blokiranih poziva u dnevniku poziva.
- 📞 Treperi prilikom dolaznog poziva. Svijetli kada je poziv u tijeku.
- 🔔 Alarm je aktiviran.

- 🔇 Tihi način rada je postavljen, ali trenutno nije njegov aktivni period.
- 🔊 Zvučnik je uključen.
- 🔇 Zvono je isključeno. Tihi način rada je postavljen i nalazi se u aktivnom periodu (telefon ne zvoni).
- 📞 Za D475: Telefonska sekretarica: bljeska kada imate novu poruku ili kada je memorija puna. Prikazuje se kada je telefonska sekretarica uključena.
- 📧 Indikator govornih poruka: bljeska kada imate nove poruke, a svijetli kada imate pročitane poruke. * Ovisi o mreži.
- ▲▼ Prikazuje se prilikom pomicanja gore/dolje popisom te prilikom povećanja/smanjenja glasnoće.
- ECO Aktiviran je način rada Eco.
- ECO+ Aktiviran je način rada ECO+.

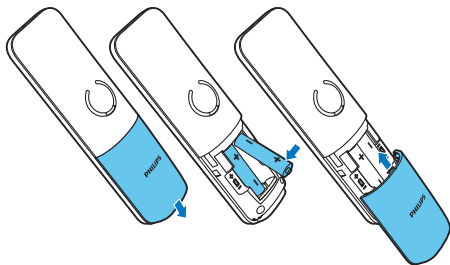
2 Povezivanje





Samo modeli s više slušalica.

3 Prvi koraci

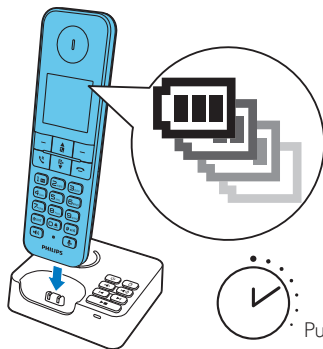
Stavljanje baterija







Konfiguracija telefona

- 1 Prilikom prvog korištenja telefona prikazat će se poruka dobrodošlice (ovisno o državi).
- 2 Ako se to zatraži, postavite državu i jezik.
- 3 Postavite datum i vrijeme.
 - Ako je vrijeme u 12-satnom formatu, pritisnite tipku  /  kako biste odabrali **[am]** ili **[pm]** (ovisi o državi).

Punjenje telefona



-  > 70%
-  40% - 70%
-  10% - 40%
-  Bljeskanje: niska razina baterije
- Pomicanje: punjenje je u tijeku



4 Uživajte

Telefonski imenik

Dodavanje stavke

- 1 Pritisnite **[Meni]**.
- 2 Odaberite **[Imenik]** > **[Dodaj novo]**.
- 3 Slijedite upute na zaslonu.

Poziv broja iz imenika

- 1 Pritisnite .
- 2 Odaberite zapis i pritisnite .
- 3 Slijedite upute na zaslonu.

Memorija s izravnim pristupom

Imate do 2 memorije s izravnim pristupom (tipke 1 i 2). Kako biste automatski birali spremljeni broj telefona, pritisnite i zadržite tipke u stanju pripravnosti.

Ovisno o državi u kojoj živite, tipke 1 i 2 prethodno su postavljene na broj govorne pošte i broj usluga za informacije vašeg davatelja usluge (ovisno o mreži).

Dnevnik poziva

Poziv broja iz dnevnika poziva

- 1 Pritisnite .
- 2 Odaberite zapis i pritisnite .

Prikaz zapisa

Pritisnite  > **[Opcija]** > **[Pregled]**.

Spremanje zapisa

- 1 Pritisnite  > **[Opcija]** > **[Spremi broj]**.
- 2 Slijedite upute na zaslonu.

Brisanje zapisa

- 1 Pritisnite  > **[Opcija]** > **[Izbriši]**.
- 2 Slijedite upute na zaslonu.

Popis prethodno biranih brojeva

Poziv broja s popisa prethodno biranih brojeva

- 1 Pritisnite **[Biraj]**.
- 2 Odaberite zapis i pritisnite .

Spremanje zapisa

- 1 Pritisnite **[Biraj]** > **[Opcija]** > **[Spremi broj]**.
- 2 Slijedite upute na zaslonu.

Brisanje zapisa


- 1 Pritisnite **[Biraj]** > **[Opcija]** > **[Izbriši]**.
- 2 Slijedite upute na zaslonu.

Snimanje obavijesti (samo za D475)

- 1 Pritisnite **[Meni]** > **[Tel. sekreta.]** > **[Obavijest]**.
- 2 Slijedite upute na zaslonu.

Registracija dodatnih telefona

Možete registrirati dodatne telefone na baznu stanicu.

- 1 Pritisnite **[Meni]**.
- 2 Odaberite **[Usluge]** > **[Registriraj]**, a zatim pritisnite **[U Redu]** kako biste potvrdili.
- 3 Pritisnite i zadržite  na baznoj stanici 5 sekundi.
- 4 Unesite PIN/pristupnu šifru sustava (0000).
- 5 Pritisnite **[U Redu]** kako biste potvrdili PIN/pristupnu šifru.
→ Registracija se završava u manje od 2 minute.

Vraćanje zadanih postavki

Možete vratiti postavke telefona na izvorne tvorničke postavke.

- 1 Pritisnite **[Meni]**.
- 2 Odaberite **[Usluge]** > **[Resetiraj]**, a zatim pritisnite **[U Redu]** kako biste potvrdili.
- 3 Slijedite upute na zaslonu.



Napomena

- Slijedeći ovaj postupak, možete vratiti originalni PIN ili pristupnu šifru.

5

Saznajte više

Tihi način rada

Postavljanje vremena tijekom kojeg telefon neće zvoniti.

[Post. tel.] > [Zvukovi] > [Tihi rad]

MySound

Prilagodba zvuka glasova prema želji.

[Post. tel.] > [Zvukovi] > [MySound]

Način rada Eco/ECO+

Smanjuje snagu prijenosa i zračenje (dovodi do odgode zvona od 2 sekunde i 50% kraćeg stanja pripravnosti).

**[Post. tel.] > [Eko. nač. rada]/
[ECO+ nač. rada]**

Zabrana poziva

Onemogućava odlazne pozive prema odabranim brojevima.

[Usluge] > [Zabrana poziva]

Popis blokiranih

Blokira dolazne pozive s određenih nepoželjnih brojeva.

[Usluge] > [Popis blokir.]



Tehnički podaci

Baterija

Philips: 2 AAA NiMH punjive baterije od 1,2 V,
0,55 Ah

Koristite samo isporučene baterije.

Adapter (Baza i punjač):

Meic: MN0063-E060040	Huajin:HJ-0600400P1-EU
Ulaz: 100 - 240 V~, 50/60 Hz, 0,2 A	100 - 240 V~, 50/60 Hz, 0,15 A
Izlaz: 6 V DC, 0,4 A	6 V DC, 0,4 A

Imenik s 50 zapisa

Dnevnik poziva s 50 zapisa

Vrijeme razgovora: 16 sati

Vrijeme u stanju pripravnosti: 250 sati

RF izlazna snaga: <24 dBm

Frekvencijski pojas: 1880 MHz ~ 1900 MHz



Napomena

- Možete postaviti DSL (digital subscriber line) filter kako biste spriječili pojavu šuma i probleme s uslugom ID-a pozivatelja koje mogu uzrokovati DSL smetnje.
- Izjavu o sukladnosti možete pronaći na web-stranici www.p4c.philips.com.

? Česta pitanja



Nema crtica indikatora signala na zaslonu.

- Telefon je izvan dometa. Približite ga baznoj stanici.
- Ako se na telefonu prikazuje **[Registr. Slušalicu]**, registrirajte ga (pogledajte odjeljak "Registracija dodatnih telefona").

Ako ne uspijem upariti (registrirati) dodatne telefone s baznom stanicom, što trebam napraviti?

Memorija bazne stanice je puna. Pristupite opciji **[Usluge]** > **[Odjava]** kako biste poništili registraciju telefona koji se ne koristi i pokušajte ponovo.

Odabrao/la sam pogrešan jezik koji ne znam, što trebam napraviti?

- 1 Pritisnite  kako biste se vratili na zaslon stanja pripravnosti.
- 2 Pritisnite  kako biste pristupili zaslonu glavnog izbornika.
- 3 Na zaslonu će se prikazati sljedeće opcije:

[Config. tel.] > [Limbă]
[Konfig. telef.] > [Język]
[Nast. tel.] > [Jazyk]
[Tel.beáll.] > [Nyelv]
[Phone setup] > [Language]
[Nast. telefona] > [Jezik]
[Post. tel.] > [Jezik]
[Nastav. tel.] > [Jazyk]
[Настр. тел.] > [Език]
[Post. tel.] > [Jezik]

- 4 Odaberite za pristup opcijama za jezik.
- 5 Odaberite svoj jezik.

Moj telefon je u stanju pretraživanja, što trebam napraviti?

- Provjerite je li bazna stanica priključena na napajanje.
- Registrirajte telefon s baznom stanicom.
- Približite telefon baznoj stanici.

Ne mogu promijeniti postavke govorne pošte, što trebam raditi?

Uslugom govorne pošte upravlja davatelj usluga, a ne sam telefon. Za promjenu postavki obratite se davatelju usluga.

Na zaslonu se ništa ne prikazuje

- Provjerite jesu li baterije napunjene.
- Provjerite rade li strujni i telefonski priključci.

Telefon na punjaču se ne puni.

- Provjerite jesu li baterije ispravno umetnute.
- Provjerite je li telefon ispravno postavljen na punjač. Ikona baterije se kreće kod punjenja.
- Provjerite je li postavka zvučnog signala prilikom postavljanja na baznu stanicu uključena. Kada telefon pravilno postavite na punjač, čut ćete signal.
- Kontakti za punjenje su prljavi. Najprije iskopčajte izvore napajanja i očistite kontakte vlažnom krpom.
- Baterije su neispravne. Kupite nove od distributera.

Loša kvaliteta zvuka (pucketanje, jeka itd.)

- Telefon je gotovo izvan dometa. Približite ga baznoj stanici.
- Telefon prima smetnje od električnih uređaja koji se nalaze u blizini. Udaljite baznu stanicu od tih uređaja.
- Telefon se nalazi na mjestu s debelim zidovima. Udaljite baznu stanicu od njih.

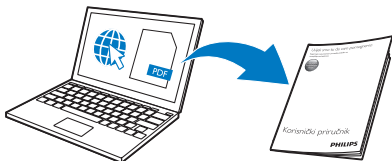
Telefon ne zvuči.

Provjerite je li zvuk zvona telefona uključen.

ID pozivatelja se ne prikazuje.

- Usluga nije aktivirana. Informacije zatražite od davatelja usluga.
- Informacije o pozivatelju su uskraćene ili nisu dostupne.

i



www.philips.com/support

Za pristup korisničkim uputama na mreži koristite referentni broj modela koji se nalazi na naljepnici proizvoda s donje strane bazne stanice.



2020 © MMD Hong Kong Holding Limited
Sva prava pridržana.

Ovaj simbol na proizvodu znači da je proizvod
obuhvaćen direktivom Europske unije
2012/19/EU.

Odgovornost za proizvodnju i prodaju ovog
proizvoda snosi tvrtka MMD Hong Kong Holding Limited
Ltd., a MMD Hong Kong Holding Limited daje i jamstva
povezana s ovim proizvodom.

Philips i Philipsov emblem registrirani su
zaštitni znakovi tvrtke Koninklijke Philips N.V.
te se koriste pod licencom koju je odobrio
Koninklijke Philips Electronics N.V.



UMS_D470/475
53_HR_V4.0