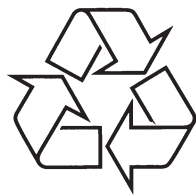


Reģistrējiet Jūsu preci un saņemiet atbalstu
www.philips.com/welcome

DCD 8000



Tiecieties ar Philips Internetā
<http://www.philips.com>

Lietošanas instrukcija

DEMONSTRĀCIJAS REŽĪMS

Lai IESLĒGTU,

Turiet nospiestu



taustiņu

5 sekundes

Lai IZSLĒGTU,

Turiet nospiestu



taustiņu

5 sekundes

'PIESLĒGŠANAS UN ATSKAŅOŠANAS' iezīme – uztvērēja instalēšanai

1



Pieslēdziet ierīci.

2



Izpildiet instrukcijas displejā.

3

Turiet nospiestu



taustiņu

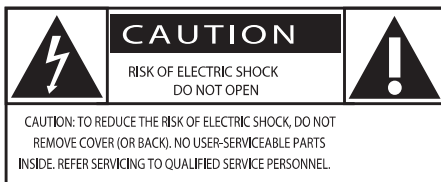
3 sekundes

1 Svarīgi	4	6 Atskaņošana no iPod/iPhone/ iPad	22
Svarīgi drošības norādījumi.....	4	Saderīgie iPod/iPhone/iPad	22
Ievēribei.....	6	iPod/iPhone/iPad ievietošana	22
2 Jūsu mazā DVD kinozāle	8	iPod/iPhone/iPad klausīšanās vai video atskaņošana	22
Ievads.....	8	iPod/iPhone/iPad lādēšana	23
Kas atrodas iepakojumā	8	iPod/iPhone/iPad izņemšana	23
Galvenās ierīces pārskats	9	7 Radio klausīšanās	24
Tālvadības pults pārskats	10	Radio stacijas uzregulēšana	24
3 Pieslēgšana	12	Radio staciju automātiska programmēšana.....	24
Ierīces novietošana.....	12	Radio staciju manuāla programmēšana	24
Vadības vada pieslēgšana.....	12	Saglabātas radio stacijas izvēle	24
Skaļruņu pieslēgšana	12	RDS informācijas apskate	24
FM antenas pieslēgšana	13	8 Skaņas regulēšana	26
Video/ audio vadu pieslēgšana	13	Skaļuma līmeņa regulēšana.....	26
Elektroapgādes pieslēgšana	16	Skaņas efekta izvēle.....	26
4 Darbību sākot	17	Skaņas atslēgšana.....	26
Tālvadības pults sagatavošana	17	9 Iestatījumu regulēšana	27
Ieslēgšana	17	Vispārēja iestatīšana.....	27
Pulksteņa iestatīšana	17	Audio iestatīšana	27
Displeja paneļa spilgtuma regulēšana.....	18	Video iestatīšana	28
LED gaismas ieslēgšana vai izslēgšana	18	Priekšrocības.....	28
Radio staciju automātiskā saglabāšana	18	10 Citas funkcijas	30
Pareizā skatīšanās kanāla atrašana.....	18	Demonstrācijas režīma aktivizēšana	30
Pareizās TV sistēmas izvēle	18	Modinātāja taimera iestatīšana	30
Sistēmas izvēlnes valodas maiņa	18	Izslēgšanās taimera iestatīšana	30
5 Atskaņošana	19	Audio ierīces klausīšanās	31
Disku atskaņošana	19	Klausīšanās ar austiņām.....	31
USB ierīču vai ierakstītu disku atskaņošana ..	19	11 Preces informācija	32
Muzikālas slīdrādes atskaņošana.....	20	Specifikācijas.....	32
Atskaņošanas vadība.....	20	Atbalstītie disku formāti.....	33
Atskaņošanas iespējas	21	USB atskaņojamības informācija	33
Attēlu apskates iespējas	21	RDS programmu tipi	34
		12 Traucējumu novēršana	35

1. SVARĪGI

Svarīgi drošības norādījumi

Ziniet šos drošības simbolus



Ši 'zibens bulta' norāda uz neizolētu materiālu Jūsu ierīces iekšpusē, kas var izraisīt elektrošoku. Visu Jūsu mājas iemītņiem drošības dēļ, nenoņemiet preces korpusu.

'Izsaukuma zīme' pievērš uzmanību funkcijām, par kurām Jums jāizlasa komplektā iekļautajā literatūrā, lai novērstu darbības un apkopes problēmas.

BRĪDINĀJUMS: Lai samazinātu uguns un elektrošoka risku, šo ierīci nedrīkst pakļaut lielum un mitrumam, un uz šīs ierīces nedrīkst novietot ar ūdeni pildītus priekšmetus kā vāzes.

UZMANĪBU: Lai novērstu elektrošoku, pilnībā ievietojiet kontaktdakšu strāvas rozetē.

Svarīgi drošības norādījumi

1. Izlasiet šos norādījumus.
2. Saglabājiet šos norādījumus.
3. Ievērojiet visus brīdinājumus.
4. Sekojiet visiem norādījumiem.
5. Nelietojiet šo ierīci ūdens tuvumā.
6. Tīriet tikai ar sausu lupatu.
7. Nenobloķējiet nevienu no ventilācijas atverēm. Uztādiet saskaņā ar ražotāja norādījumiem.

8. Nenovietojiet jebkādu karstuma avotu tuvumā, kā radiatoru, sildītāji, plīti vai citas ierīces (tai skaitā pastiprinātāji), kas ražo karstumu.
9. Aizsargājiet strāvas vadu no pastiprinātas slodzes – staigāšanas uz tā, raušanas, sevišķi pie kontaktdakšas un vietā, kur tas iznāk no ierīces.
10. Lietojiet tikai ražotāja noteiktos papildus piederumus.
11. Lietojiet tikai uz ražotāja noteiktajiem vai ar ierīci pārdotajiem ratiņiem, statīvu, kronšteina vai galda. Ja tiek lietoti ratiņi, esiet piesardzīgi, kad ratiņi ar ierīci tiek pārvietoti, lai izvairītos no savainojuma no apgāšanās.



12. Atvienojiet šo ierīci no strāvas pērķona negaisa laikā, kā arī, ja ierīce netiks lietota ilgu laiku.
13. Atstājiet visas apkopes kvalificēta servisa personāla ziņā. Apkope ir nepieciešama, ja ierīce jebkādā veidā ir bojāta, piemēram, ja ir bojāts strāvas vads vai kontaktdakša, ierīcē ir iekļuvis šķidrums vai svešķermeņi, ierīce ir tikusi pakļauta lielum vai mitrumam, nestrādā pareizi vai ir nomesta zemē.
14. **BRĪDINĀJUMS** par bateriju lietošanu – Lai novērstu bateriju noplūdi, kas var izraisīt ķermeņa savainojumus, īpašuma bojājumu vai bojājumu ierīcei:
 - Ievietojiet baterijas pareizi, ievērojot indikācijas + un – uz ierīces.
 - Nelietojiet vienlaicīgi dažādas baterijas (vecas un jaunas vai oglekļa un sārnu, u.tml.).
 - Izņemiet baterijas, ja ierīce netiks lietota ilgu laiku.
15. Ierīci nedrīkst pakļaut pilieniem vai šļakstiem.

PIEZĪMĒM

DivX video failus nevar atskaņot.

- Pārliecinieties, ka DivX video ir pilns fails.
- Pārliecinieties, ka faila nosaukuma paplašinājums ir pareizs.
- Digitālo tiesību jautājuma dēļ DRM aizsargātus video failus nevar atskaņot caur analogo video savienojumu (piem., kompozīta, komponenta un scart savienojumiem). Pārraidiet video saturu uz Diska Mediju un atskaņojiet šos failus.

Vāja radio uztvere

- Palieliniet attālumu starp ierīci un Jūsu TV vai videomagnetofonu.
- Pilnībā izritiniet FM antenu.
- Pieslēdziet ārā FM antenu.

Nevar iestatīt audio vai subtitru valodu

- Diskā nav ierakstīta skaņa vai subtitri vairākās valodās.
- Audio vai subtitru valodas iestatījuma maiņu neatļauj disks

Nevar parādīt dažus failus no USB ierīces

- Direktoriju vai failu skaits USB ierīcē kartē pārsniedz noteiktu limitu. Tā nav nepareiza darbība.
- Šo failu formāts nav atbalstīts.

USB ierīce nav atbalstīta

- USB ierīce nav saderīga ar sistēmu. Mēģiniet citu.

Taimeris nestrādā

- Iestatiet pareizu laiku.
- Ieslēdziet taimerī.

Pulksteņa/taimera iestatījums ir izdzēsts

- Ir bijis strāvas padeves pārrāvums vai atvienots strāvas vads.
- Atkārtoti iestatiet pulksteni/taimerī.

16. Nenovietojiet uz ierīces nekādus bīstamības avotus (piem., priekšmetus, kas pilni ar ūdeni, aizdedzinātas sveces).

17. Ja strāvas kontakts vai sadalītājs tiek lietots kā atslēgšanas ierīce, atslēgšanas ierīcei jābūt viegli pieejamai un darba kārtībā.

Pārkaršanas risks! Nekādā gadījumā neuzstādiet šo ierīci slēgtā telpā. Vienmēr atstājiet vismaz 10 cm brīvas vietas ap ierīci, lai nodrošinātu ventilāciju. Pārliecinieties, ka aizkari un citi priekšmeti neaizsedz ierīces ventilācijas atveres.

! Uzmanību

- Citu vadību lietošana vai procedūru veikšana, kā šeit norādīts, var novest pie pakļaušanas bīstamam starojumam vai citas nedrošas darbības.

! Brīdinājums

- Nekad nenonēmiēt šīs ierīces korpusu.
- Nekad neeļļojiet nevienu šīs ierīces daļu.
- Novietojiet šo ierīci uz plakanas, cietas un stabilas virsmas.
- Nekad nenovietojiet šo ierīci uz cita elektriskā aprīkojuma.
- Lietojiet šo ierīci tikai telpās. Sargājiet to no ūdens, mitruma un priekšmetiem, kas pildīti ar šķidrumu.
- Nepakļaujiet šo ierīci tiešai saules gaismai, atklātai liesmai un karstumam.
- Nekad nelūkojieties lāzera starā ierīces iekšienē.

Dzirdes drošība

Klausieties normālā skaļumā

- Austiņu lietošana lielā skaļumā var bojāt Jūsu dzirdi. Šī prece var veidot skaņas decibelu diapazonos, kas var radīt dzirdes zudumus normāliem cilvēkiem, pat ja pakļauti mazāk kā minūti. Augstākie decibelu diapazoni ir paredzēti tiem, kam jau var būt dzirdes traucējumi.
- Skaņa var būt maldinoša. Pēc laika Jūsu dzirdes 'komforta līmenis' adaptējas augstākajiem skaņas līmeņiem. Tādēļ pēc ilgākas klausīšanās, kas izklausās 'normāli', var patiesībā būt skaļi un bojājoši Jūsu dzirdei. Lai nodrošinātu pret to, iestatiet Jūsu skaļumu drošā līmenī, pirms Jūsu dzirde adaptējas, un atstājiet to šādā līmenī.

Lai iestatītu drošu skaļuma līmeni:

- Iestatiet Jūsu skaļumu zemā līmenī.
- Lēni palieliniet skaņu, līdz Jūs dzirdat to komfortabli un skaidri, bez traucējumiem.

Klausieties saprātīgus laika periodus:

- Paildzināta pakļaušana skaņai, pat normālā 'drošā' skaļumā, arī var izraisīt dzirdes zudumu.
- Noteikti lietojiet Jūsu aprīkojumu saprātīgi un nemiet pietiekamus pārtraukumus.

Lietojot Jūsu austiņas, noteikti ievērojiet sekojošus nosacījumus:

- Klausieties saprātīgā skaļumā saprātīgus laika periodus.
- Neregulējiet skaļumu, kad Jūsu dzirde adaptējas.
- Negrieziet skaļumu tik skaļi, ka nezdirdat, kas notiek ap jums.
- Potenciāli bīstamās situācijās, ievērojiet piesardzību vai īslaicīgi pārtrauciet lietošanu. Nelietojiet austiņas, darbinot motorizētu transporta līdzekli, velosipēdu, skrituļdēli, utt., tas var radīt satiksmes negadījumu un nav atļauts daudzās valstīs.

ievēriņai

Jebkādas šai ierīcei veiktas izmaiņas vai modifikācijas, kas nav īpaši apstiprinātas no Philips Consumer Lifestyle, var liegt lietotājam tiesības darbināt šo aprīkojumu.



Šī prece atbilst Eiropas Kopienas radio traucējumu prasībām.



Jūsu prece ir veidota un ražota, izmantojot augstas kvalitātes materiālus, ko var pārstrādāt un lietot atkārtoti.



Ja Jūs redzat pārsvītrotās miskastes simbolu piestiprinātu pie preces, tas nozīmē, ka prece atbilst Eiropas Direktīvai 2002/96/EC.

Lūdzam izziņāt vietējos noteikumus par atsevišķās savākšanas punktiem elektriskajām un elektroniskajām precēm.

Lūdzu, rīkojieties saskaņā ar Jūsu vietējiem noteikumiem un nekad neizmetiet Jūsu veco precī kopā ar citiem sadzīves atkritumiem. Pareiza Jūsu vecās preces izmešana palīdz novērst potenciālas negatīvas sekas apkārtējai videi un cilvēku veselībai.



Jūsu prece satur baterijas, kas atbilst Eiropas Direktīvai 2006/66/EC, ko nedrīkst izmest kopā ar sadzīves atkritumiem. Lūdzu, apziniet vietējos noteikumus par bateriju atsevišķo savākšanu. Pareiza bateriju izmešana palīdz novērst potenciālas negatīvas sekas apkārtējai videi un cilvēku veselībai.

Informācija par dabas aizsardzību

Viss nevajadzīgais iepakojums ir noņemts. Mēs esam centušies padarīt iepakojumu viegli sadalāmu trīs materiālos: kartons (kaste), polistirola putas (trīcienu slāpētājs) un polietilēns (maisīni, aizsargājošā burbuļu lapa).

Jūsu sistēma sastāv no materiāliem, ko var pārstrādāt un lietot atkārtoti, ja izjaukšanu veic specializēts uzņēmums. Lūdzu, apziniet vietējos noteikumus par iepakojuma materiālu, tukšo bateriju un vecā aprīkojuma izmešanu.

Piezīme par autortiesībām



**Esiet atbildīgs
Cieniet autortiesības**

Šajā ierīcē ir iekļauta pretkopēšanas tehnoloģija, kas aizsargāta ar Rovi Corporation ASV patentiem un citām intelektuālā īpašuma autortiesībām. Apgriezta mehānika un izjaukšana ir aizliegta.

Zīmoli



'Made for iPod' (Ražots priekš iPod), 'Made for iPhone' (Ražots priekš iPhone) un 'Made for iPad' (Ražots priekš iPad) nozīmē, ka elektroniskais piederums ir ražots īpaši priekš, attiecīgi iPod, iPhone vai iPad ierīces. Tas ir ražotāja sertificēts, lai atbilstu Apple veikspējas standartiem. Apple nav atbildīgs par šīs ierīces darbību vai tās saderību ar drošības un nosacījumu standartiem. Lūdzu, atcerieties, ka šī piederuma lietošana ar iPod, iPhone vai iPad var ietekmēt bezvadu sakaru darbību.

iPod un iPhone ir Apple Inc., zīmoli, reģistrēti ASV un citās valstīs. iPad ir Apple Inc. Zīmols.

12. TRAUCĒJUMU NOVĒRŠANA



Brīdinājums

- Nekad nenovietojiet šīs ierīces korpusu.

Lai saglabātu garantiju, nekādā gadījumā nemēģiniet labot sistēmu paši.

Ja rodas problēmas ar šīs ierīces lietošanu, pārbaudiet punktus zemāk, pirms pieprasāt servisu. Ja problēmu neizdodas atrisināt, skatiet Philips mājas lapu (www.philips.com/support). Sazinoties ar Philips, pārliecinieties, ka ierīce ir līdzās un ir pieejami modeļa un sērijas numuri.

Nav strāvas

- Pārliecinieties, ka galvenās ierīces maiņstrāvas vads ir kārtīgi pieslēgts.
- Pārliecinieties, ka strāvas rozetē ir strāva.
- Strāvas taupīšanas nolūkos sistēma automātiski izslēdzas 15 minūtes pēc celiņa atskaņošanas beigām, ja netiek lietota neviena vadība.

Disku nevar identificēt

- Ievietojiet disku.
- Pārliecinieties, ka disks ir ievietots otrādi.
- Gaidiet, līdz nožūst kondensāts no lēcas.
- Nomainiet vai notīriet disku.
- Lietojiet aizvērtu CD vai pareiza formāta disku.

Nav attēla

- Pārbaudiet video savienojumu.
- Ieslēdziet TV uz pareizo Video ieejas kanālu.

Melnbalts vai kroplots attēls

- Disks neatbilst TV krāsu sistēmas standartam (PAL/NTSC).
- Dažreiz var rasties nelieli attēla traucējumi, tā nav nepareiza darbība.
- Notīriet disku.

TV ekrāna proporciju nevar nomainīt, lai arī ir iestatīts TV displeja formāts

- Attēla proporcija var būt noteikta ievietotajā DVD diskā.
- Dažām TV sistēmām nav iespējams nomainīt attēla proporciju.

Nav skaņas vai sliktā skaņa

- Regulējiet skaļumu.
- Atvienojiet austiņas.
- Pārbaudiet, vai skaļruņi ir pieslēgti pareizi.
- Pārbaudiet, vai notīrītie skaļruņu vadu gali ir stingri iespiesti kontaktā.

Tālvadības pults nestrādā

- Pirms Jūs spiežat jebkuru funkcijas taustiņu, vispirms izvēlieties avotu ar tālvadības pulti.
- Samaziniet attālumu starp tālvadības pulti un sistēmu.
- Ievietojiet baterijas, ievērojot polaritāti (+/-), kā norādīts.
- Nomainiet bateriju.
- Mērķējiet tālvadības pulti tieši uz tālvadības sensoru sistēmas priekšpusē.

Disku nevar atskaņot

- Ievietojiet nolasāmu disku un pārliecinieties, ka etiķetes puse ir uz augšu.
- Pārbaudiet diska tipu, krāsu sistēmu un reģionālo kodu. Pārbaudiet, vai disks nav saskrāpēts vai netirs.
- Spiediet taustiņu **SYSTEM MENU**, lai aizvērtu sistēmas iestatīšanas izvēlni.
- Izslēdziet vecāku kontroli vai mainiet novērtējuma līmeni.
- Sistēmas iekšienē ir kondensējies mitrums. Izņemiet disku un atstājiet sistēmu ieslēgtu aptuveni stundu. Atvienojiet un atkal pieslēdziet maiņstrāvas vadu un atkārtoti ieslēdziet sistēmu.
- Strāvas taupīšanas nolūkos sistēma automātiski izslēdzas 15 minūtes pēc celiņa atskaņošanas beigām, ja netiek lietota neviena vadība.

... PRECES INFORMĀCIJA

RDS programmu tipi

NO TYPE.....	nav RDS programmas tipa
NEWS.....	ziņu servisi
AFFAIRS.....	politiskie un aktuālie notikumi
INFO.....	īpašas informācijas programmas
SPORT.....	sports
EDUCATE.....	Eizglītojošie raidījumi un paplašināta vingrināšanās
DRAMA.....	radio lugas un literatūra
CULTURE.....	kultūra, reliģija un sabiedrība
SCIENCE.....	zinātniskā informācija
VARIED.....	izklaides programma
POP M.....	popmūzika
ROCK M.....	rokmūzika
MOR M.....	vieglā mūzika
LIGHT M.....	vieglā klasiskā mūzika
CLASSICS.....	klasiskā mūzika
OTHER M.....	īpašas mūzikas programmas
WEATHER.....	laika prognoze
FINANCE.....	Finanšu informācija
CHILDREN.....	bērnu programmas
SOCIAL.....	sabiedriskās aktualitātes
RELIGION.....	Reliģija
PHONE IN.....	ienākošs zvans
TRAVEL.....	ceļojumi
LEISURE.....	izklaide
JAZZ.....	džeza
COUNTRY.....	kantrimūzika
NATION M.....	tautiskā mūzika
OLDIES.....	senā mūzika
FOLK M.....	folkloras mūzika
DOCUMENT.....	dokumentāls
TES.....	modinātāja pārbaude
ALARM.....	modinātājs

... SVARĪGI

HDMI™

HDMI un HDMI logo, un High-Definition Multimedia Interface ir HDMI licensing LLC zīmoli vai reģistrēti zīmoli Amerikas Savienotajās Valstīs un citās valstīs.



'DVD Video' ir DVD Formāta/ Logo Licencēšanas Korporācijas zīmols.



Ražots ar licenci no Dolby Laboratories. Dolby, Pro Logic un dubult-D simbols ir Dolby Laboratories zīmoli.



PAR DIVX VIDEO: DivX ir digitāla video formāts, ko izveidojuši DivX, Inc. Šī ir oficiāla DivX sertificēta ierīce, kas atskaņo DivX video. Papildus informāciju un programmatūras rīkus Jūsu failu pārveidošanai DivX video formātā meklējiet vietnē www.divx.com.

PAR DIVX VIDEO – PĒC – PIEPRASĪJUMA : Šo DivX Certified ierīci jāreģistrē, lai atskaņotu DivX Video-uz-pieprasījuma (VOD) saturu. Lai izveidotu reģistrācijas kodu, atrodiet sadaļu DivX VOD Jūsu ierīces iestatīšanas izvēlnē. Apmeklējiet mājas lapu vod.divx.com, lai pabeigtu reģistrācijas procesu un iegūtu plašāku informāciju.

DivX®, DivX Certified® un asociēti logo ir DivX, Inc. zīmoli un tiek lietoti saskaņā ar licenci.

Šis atskaņotājs atbilst šim marķējumam:

**AUGSTĀKĀ KVALITĀTES
LĀZERA PRECE**

Piezīme

- Datu etiķete atrodas ierīces apakšā.

2. JŪSU MAZĀ DVD KINOZĀLE

Apšveicam ar Jūsu pirkumu un laipni lūdzam Philips! Lai pilnībā izmantotu atbalstu, ko piedāvā Philips, reģistrējiet Jūsu preci www.Philips.com/welcome.

Ievads

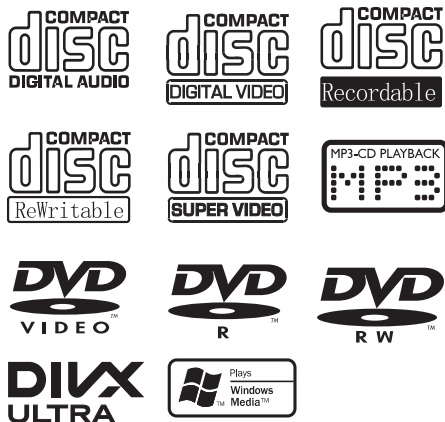
Ar šo ierīci Jūs varat:

- skatīties video no DVD/VCD/SVCD un USB ierīcēm, iPod/ iPhone/ iPad vai USB ierīcēm
- izbaudīt audio no diskiet, iPod/ iPhone/ iPad vai USB ierīcēm
- skatīt attēlus no diskiet vai USB ierīcēm
- klausīties FM radio

Jūs varat bagātināt skaņu ar sekojošiem skaņas efektiem:

- Basu/ diskanta skaņu pastiprinājumu
- Automātisko skaļuma vadību (LOUDNESS)

Ierīce ir saderīga ar sekojošiem mediju/disku formātiem:



Jūs varat atskaņot DVD diskus ar sekojošiem reģionu kodiem:

DVD reģiona kods	Valstis
	Eiropa

Kas atrodas iepakojumā

Pārbaudiet un identificējiet ierīces iepakojuma saturu:

- Galvenā ierīce (DVD ierīce + pastiprinātājs)
- 2 skaļruņi
- 2 x skaļruņu vadi (3m)
- Tālvadības pults ar baterijām
- Kompozītu video vads (dzeltens)
- Kompozītu audio vads (sarkans/ balts; 1.5m)
- MP3 savienojuma vads (60mm)
- Barošanas vads
- FM vada antena
- Lietošanas pamācība (CD-ROM)

... PRECES INFORMĀCIJA

Atbalstītie disku formāti

- Digitālie video diski (DVD)
- Video CD (VCD)
- Super Video CD (SVCD)
- Digitālie video diski + pārrakstāmie (DVD + RW)
- Kompaktdiski (CD)
- Attēlu (Kodak, JPEG) faili uz CDR(W)
- DivX(R) diski uz CD-R(W)
- DivX 3.11, 4.x un 5.x
- WMA

Atbalstītie MP3-CD formāti:

- ISO 9660
- Maksimālais virsraksta/albuma nosaukums: 12 simboli
- Maksimālais virsrakstu un albumu skaits: 255
- Maksimālais direktoriju dziļums: 8 līmeņi
- Maksimālais albumu skaits: 32
- Maksimālais MP3 celiņu skaits: 999
- Atbalstītās atjaunošanas frekvences MP3 diskam: 32 kHz, 44.1 kHz, 48 kHz.
- Atbalstītie bitu ātrumi MP3 diskam: 32, 64, 96, 128, 192, 256 (kbps).

Sekojoši formāti nav atbalstīti:

- Faili kā *.VMA, *.AAC, *.DLF, *.M3U, *.PLS, *.WAV
- Ne-angļu albuma/virsraksta nosaukumi
- Joliet formātā ierakstīti diski
- MP3 Pro un MP3 ar ID3 etiķeti

USB atskaņojamības informācija

Saderīgās ierīces:

- USB zibatmiņa (USB 2.0 vai USB 1.1)
- USB atskaņotāji (USB 2.0 vai USB 1.1)
- Atmiņas kartes (darbam ar šo ierīci, nepieciešams papildus karšu lasītājs)

Atbalstītie formāti:

- USB vai atmiņas failu formāts: FAT12, FAT16, FAT32 (sektora izmērs: 512 baiti).
- MP3 bitu ātrums (datu ātrums): 32-320 Kbps un mainīgs bitu ātrums.
- WMA v9 vai vecāka
- Direktoriju dziļums līdz 8 līmeņiem.
- Maksimālais albumu/direktoriju skaits: 999
- Faila nosaukums Unicode UTF8 (maksimālais garums: 128 baiti)

Neatbalstītie formāti:

- Tukši albumi: tukšs albums ir albums, kas nesatur MP3/WMA failus un netiek rādīts displejā.
- Neatbalstīti failu formāti tiek izlaisti. Piemēram, Word dokumenti (.doc) vai MP3 faili ar paplašinājumu .dlf tiek ignorēti un netiek atskaņoti.
- AAC, WAV, PCM audio faili
- DRM aizsargāti WMA faili (.wav, .m4a, .m4p, .mp4, .aac)
- WMA faili Lossless formātā

11. PRECES INFORMĀCIJA

Piezīme

- Preces informācija var mainīties bez iepriekšēja brīdinājuma.

Specifikācijas

Pastiprinātājs

Novērtētā izejas jauda 2 X 80W RMS
Frekvenču veiktspēja 30 Hz – 16000 Hz, 3dB
Signāla – trokšņa attiecība > 82dB
Aux ieeja 1000mV RMS 22 kiloomi

Disks

Lāzera tips Pusvadītāju
Diska diametrs 12cm/8cm
Video atkodēšana MPEG-1 / MPEG-2 / DivX
Video DAC 12 biti
Signāla sistēma PAL/NTSC
Video formāts 4:3 / 16:9
Video S/T > 57dB
Audio DAC 24biti / 96kHz
Kopējie harmoniskie traucējumi < 1% (1 kHz)
Frekvenču veiktspēja 4Hz – 20kHz (44.1kHz)
4Hz – 22kHz (48kHz)
4Hz – 24kHz (96kHz)

S/T attiecība > 82dB

Uztvērējs

Uztveršanas diapazons 87.5 – 108MHz
Regulēšanas solis 50kHz
Jutība
- Mono, 26dB S/T attiecība < 22 dBf
- Stereo, 46dB S/T attiecība > 43 dBf
Meklēšanas jutība > 28dBf
Kopējie harmoniskie traucējumi < 2 %
Signāla trokšņa attiecība > 50dB

Skaļruņi

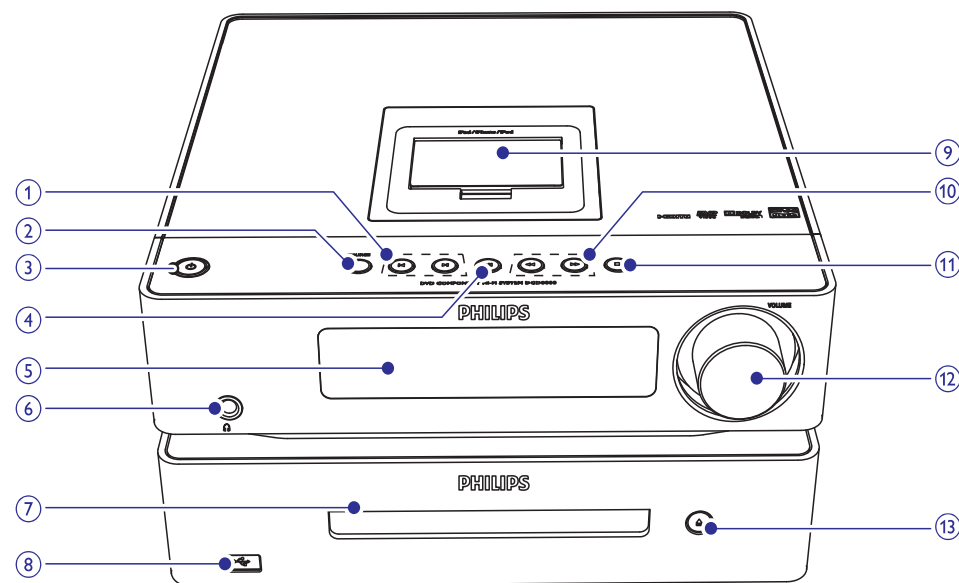
Skaļruņu pretestība 6 omi
Skaļruņu izmēri, 13cm zemo frekvenču
skaļrunis + 2.5cm kupola
tipa diskanta skaņu skaļrunis
Jutība > 86dB/m/W 4dB/m/W

Vispārēja informācija

Maiņstrāvas barošana 220 – 240V~, 50/60Hz
Strāvas patēriņš darbības režīmā 45W
Strāvas patēriņš ekonomiskajā režīmā < 0.5 W
Kompozītu video izeja 1.0Vp-p, 75omi
Koaksiālā izeja 0.5 Vpp 0.1Vpp 75omi
Austiņu izeja 2x15mW; 32 omi
USB Direct Versija 2.0
Izmēri
- Galvenā ierīce (P x A x D) 270 x 146 x 295 mm
- Skaļruņa kaste (P x A x D) 180 x 325 x 282 mm
Svars
- Ar iepakojumu 16.5 kg
- Galvenā ierīce 4.8 kg
- Skaļruņa kaste 2 x 4.6 kg

... JŪSU MAZĀ DVD KINOZĀLE

Galvenās ierīces pārskats



1. **▶/▶**

- Pārlec uz iepriekšējo/ nākamo celiņu, virsrakstu vai nodaļu.
- Izvēlas saglabāto radio staciju.

2. **SOURCE**

- Izvēlas avotu.

3.

- Ieslēdz vai izslēdz ierīci.

4.

- Sāk vai pauzē atskaņošanu.

5. **Displeja panelis**

- Parāda pašreizējo statusu.

6.

- Austiņu kontakts.

7. **Diska nodaļums**

8.

- USB kontakts

9. **iPod/iPhone/iPad pieslēgvietā**

10.

- Meklē celiņa vai diska robežas.
- Izvēlnēs: navigācija pa kreisi/pa labi.
- Uzregulē radio staciju.
- Rotē attēlus

11.

- Beidz atskaņošanu vai dzēš programmu.

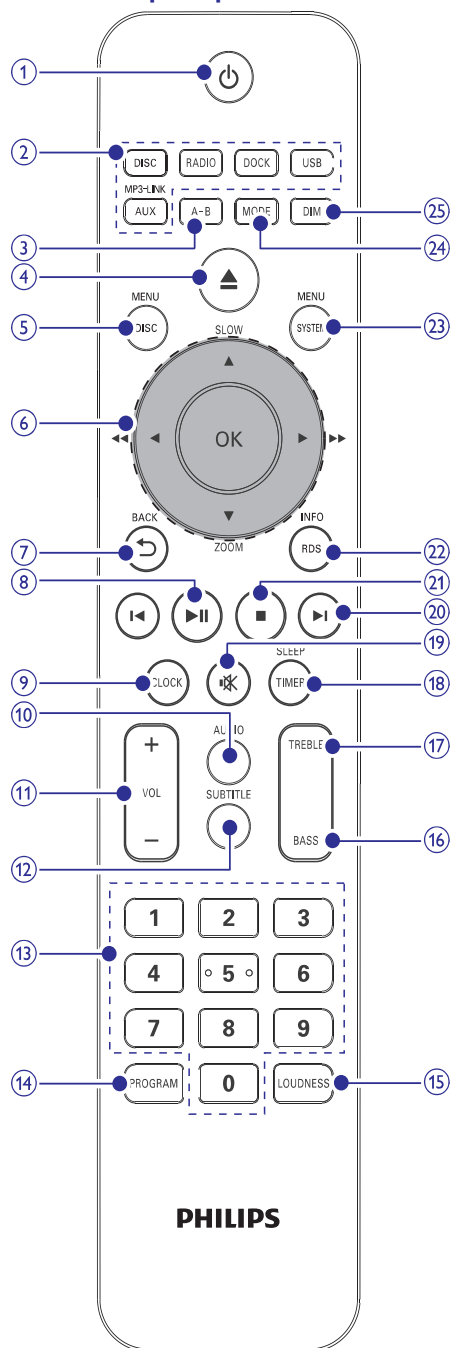
12. **VOLUME**

- Regulē skaļumu.
- Regulē laiku.

13.

- Atver vai aizver diska nodaļumu.

Tālvadības pults pārskats



1.
 - Ieslēdz vai izslēdz ierīci.
2. **Avota izvēles taustiņi**
 - Izvēlas avotu.
3. **A-B**
 - Atkārtoti noteiktu segmentu celiņa/diska robežās.
4.
 - Atver vai aizver diska nodalījumu.
5. **DISC MENU**
 - Video diskem: atver vai aizver diska izvēlni.
 - Video diskem ar atskaņošanas kontroli (PBC): ieslēdz/izslēdz PBC.
6. **Navigācijas taustiņi SLOW/ ZOOM**
 - Izvēlnēs: navigācija augšup/lejup.
 - Pagriez vai apgriez attēlus.
 - (**SLOW**) Video diskem: izvēlas lēnas kustības atskaņošanas režīmu.
 - (**ZOOM**) Video: attēla mērogmaiņa.
- ()
 - Meklē celiņa vai diska robežās.
 - Izvēlnēs: navigācija pa kreisi/pa labi.
 - Uzregulē radio staciju.
 - Pagriez vai apgriez attēlus
- OK**
 - Apstiprina izvēli.
 - Pārslēdzas starp FM stereo un monofonisko pārraidi.
7. **BACK (Atgriezies)**
 - Atgriežas iepriekšējā izvēlnē.
8.
 - Sāk vai pauzē atskaņošanu.
9. **CLOCK**
 - Iestāta pulksteni.
 - Parāda pulksteni.
10. **AUDIO**
 - VCD diskem: izvēlas stereo, monofonisku-kreiso vai monofonisku-labo kanālu.
 - DVD/DivX diskem: izvēlas audio valodu.

Audio ierīces klausīšanās

Jūs varat klausīties audio atskaņotāju, izmantojot šo ierīci.

1. Pārliedzieties, ka ārējā ierīce ir pieslēgta šai ierīcei. (skatiet nodaļu 'Pieslēgšana' > 'Ārējās audio ierīces pieslēgšana').
2. Atkārtoti spiediet taustiņu **MP3 LINK/AUX**, lai izvēlētos audio izeju no **MP3-LINK** kontakta vai **AUX IN (L un R)** kontaktiem.
3. Sāciet atskaņošanu uz pieslēgtās ierīces (skatīt ierīces lietošanas pamācību).


Klausīšanās ar ausiņām

1. Pieslēdziet ausiņas kontaktam .

10. CITAS FUNKCIJAS

Demonstrācijas režīma aktivizēšana

Jūs varat redzēt visu funkciju pārskatu.

1. Gaidišanas režīmā ar parādītu pulksteņa iestatījumu (ja iestatīts) spiediet taustiņu  uz galvenās ierīces, lai aktivizētu demonstrācijas režīmu.
 - ↳ Sākas galveno pieejamo funkciju demonstrācija.

Lai izslēgtu demonstrācijas režīmu

1. Vēlreiz spiediet taustiņu  uz galvenās ierīces.

Modinātāja taimera iestatīšana

Šo ierīci var lietot kā modinātāju. Jūs varat izvēlēties CD, iPod/iPhone/iPad atskaņojamo sarakstu, FM vai USB kā modinātāja avotu.



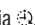

Piezīme

- Pārliedzieties, ka pulkstenis ir iestatīts pareizi.

1. Gaidišanas režīmā nospiediet un turiet taustiņu **SLEEP/TIMER**, līdz ziņojums **[TIMER SET]** (taimera iestatīšana) tiek rādīts displejā.
2. Spiediet avota taustiņu, lai izvēlētos attiecīgo avotu: CD, iPod/iPhone/iPad atskaņojamo sarakstu, FM vai USB.
 - Ja iPod/iPhone/iPad atskaņojamais saraksts ir izvēlēts kā modinātāja avots, jums nepieciešams iPod/iPhone/iPad ierīcē izveidot atskaņojamo sarakstu ar nosaukumu 'PHILIPS'.
 - Ja iPod/iPhone/iPad ierīcē nav izveidots atskaņojamais saraksts ar nosaukumu 'PHILIPS', vai ja neviens ieraksts nav saglabāts atskaņojamajā sarakstā, ierīce pārslēdzas uz iPod/iPhone/iPad modinātāja avotu.
3. Spiediet taustiņu **SLEEP/TIMER**, lai apstiprinātu.
 - ↳ Tiek parādīti un sāk mirgot stundu cipari.
4. Atkārtoti spiediet taustiņus **VOL+/-**, lai iestatītu stundas, tad atkal spiediet taustiņu **SLEEP/TIMER**, lai apstiprinātu.
 - ↳ Tiek parādīti un sāk mirgot minūšu cipari.

5. Spiediet taustiņus **VOL+/-**, lai iestatītu minūtes, tad atkal spiediet taustiņu **SLEEP/TIMER**, lai apstiprinātu.
6. Spiediet taustiņus **VOL+/-**, lai regulētu skaļumu, tad atkal spiediet taustiņu **SLEEP/TIMER**, lai apstiprinātu.
 - ↳ Pulksteņa ikona parādās displejā.

Modinātāja taimera aktivizēšana/ izslēgšana

1. Gaidišanas režīmā atkārtoti spiediet taustiņu **SLEEP/TIMER**.
 - ↳ Ja taimeris ir ieslēgts, displejā parādās indikācija .
 - ↳ Ja taimeris ir izslēgts, indikācija  no displeja pazūd.



Padoms

- Modinātāja taimeris nav pieejams, ja avots ir iestatīts kā **'MP3 LINK/AUX'**.
- Ja CD/ USB/ iPod/iPhone/iPad avots ir izvēlēts, bet diska nav ievietots vai USB/ iPod/iPhone/iPad ierīce nav pieslēgta, ierīce automātiski pārslēdzas uz FM avota režīmu.

Izslēgšanās taimera iestatīšana

Šī ierīce var automātiski pārslēgties gaidišanas režīmā pēc noteikta laika.

1. Kad ierīce ir ieslēgta, atkārtoti spiediet taustiņu **SLEEP/TIMER**, lai izvēlētos laika periodu (minūtēs).
 - ↳ Kad gulētiešanas taimeris ir aktivizēts, displejā parādās indikācija **z²**.

Lai izslēgtu taimeri,

1. Atkārtoti spiediet taustiņu **SLEEP/TIMER**, līdz displejā parādās **[SLE OFF]** (Izslēgšanās taimeris ir izslēgts).
 - ↳ Kad izslēgšanās taimeris nav aktivizēts, indikācija **z²** no displeja pazūd.

... JŪSU MAZĀ DVD KINOZĀLE

11. VOL +/-

- Regulē skaļumu.
- Regulē laiku.
- Regulē basu/ diskanta skaņu līmeni.

12. SUBTITLE

- Izvēlas subtitru valodu.

13. Ciparu tastatūra

- Tieši izvēlas virsrakstu/nodaļu/celiņu.

14. PROGRAM

- Programmē radio stacijas.

15. LOUDNESS

- Ieslēdz vai izslēdz automātisku skaļuma regulēšanu.

16. BASS

- Ieslēdz basu regulēšanu.

17. TREBLE

- Ieslēdz diskanta skaņu regulēšanu.

18. SLEEP/ TIMER

- Iestata izslēgšanās taimeri.
- Iestata modinātāja taimeri.

19.

- Izslēdz vai atjauno skaņu.

20.

- Pārlec uz iepriekšējo/nākamo celiņu
- Pārlec uz iepriekšējo/nākamo virsrakstu vai nodaļu.
- Izvēlas saglabāto radio staciju.

21.

- Beidz atskaņošanu.
- Dzēš programmu.

22. INFO/ RDS

- Parāda atskaņošanas informāciju pieslēgtā TV ekrānā.
- Izvēlētajai FM radio stacijai: parāda RDS informāciju.
- Sinhronizē pulksteni ar RDS.

23. SYSTEM MENU

- Atver vai aizver sistēmas iestatīšanas izvēlni.

24. MODE

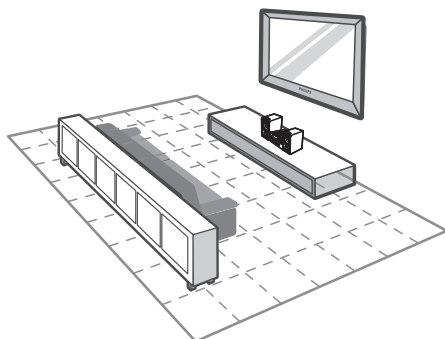
- Izvēlas atkārtotas/ jauktas secības atskaņošanas režīmus.

25. DIM

- Izvēlas displeja ekrāna spožuma līmeni.
- (Turiet nospiestu) ieslēdz vai izslēdz LED gaismu ierīces apakšā un pie skaļuma regulēšanas ripas.

3. PIESLĒGŠANA

Ierīces novietošana



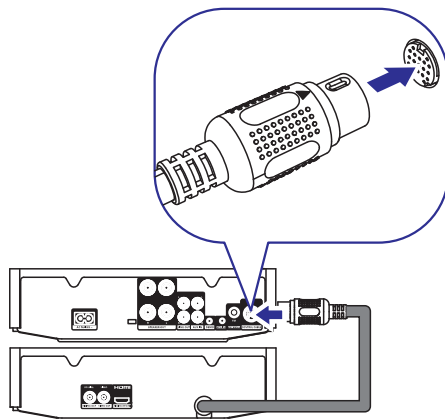
1. Novietojiet ierīci TV tuvumā.
2. Novietojiet kreiso un labo skaļruni vienādā attālumā no TV un apmēram 45 grādu leņķī no klausīšanās pozīcijas.

Piezīme

- Lai novērstu magnētiskos traucējumus vai nevēlamus trokšņus, nekad novietojiet ierīci un skaļruņus jebkādu starojuma avotu tuvumā.
- Novietojiet šo ierīci uz galda vai montējiet to pie sienas.
- Nekad novietojiet šo ierīci slēgtā skapī.
- Uzstādiet šo ierīci maiņstrāvas rozetes tuvumā, kur maiņstrāvas kontaktam var viegli piekļūt.

Vadības vada pieslēgšana

- Pieslēdziet komplektā iekļautā vadības vada savienotāju DVD ierīces aizmugurē pie pastiprinātāja kontakta **CONTROL CABLE**.



... IESTATĪJUMU REGULĒŠANA

[Parental Control] (Vecāku Kontrole)

Liedz piekļuvi diskam, kas nav piemēroti bērniem. Šādu tipu diskam jābūt ierakstītiem ar novērtējumu.

- 1) Spiediet taustiņu **OK**.
- 2) Izvēlieties novērtējuma līmeni un spiediet taustiņu **OK**.
- 3) Spiediet ciparu taustiņus, lai ievadītu paroli.

Piezīme

- Lai atskaņotu diskus, kuru novērtējuma līmenis ir augstāks par izvēlnē **[Parental]** (Vecāku) iestatīto, nepieciešama parole.
- Novērtējumi ir atkarīgi no valsts. Lai atļautu visu disku atskaņošanu, izvēlieties novērtējumu **'8'**.
- Dažiem diskam uz etiķetes ir drukāts novērtējuma līmenis, bet tas nav ierakstīts diskā. Šī funkcija nedarbojas uz šādiem diskam.

[PBC]

Ieslēdz vai izslēdz satura izvēlni VCD/SVCD diskam ar PBC (atskaņošanas kontroles) iezīmi.

- **[On]** (Ieslēgt) – parāda satura izvēlni, kad tiek ievietots disks.
- **[Off]** (Izslēgt) – izlaiž izvēlni un sāk atskaņošanu no pirmā virsraksta.

[MP3/JPEG Nav]

Izvēlieties rādīt direktorijas vai rādīt visus failus.

- **[View Files]** (Skatīt failus) – rāda visus failus.
- **[View Folders]** (Skatīt mapes) – rāda MP3/WMA failu direktorijas.

[Password] (Parole)

Iestatiet vai mainiet paroli slēgtajiem diskam un atskaņojiet aizslēgtos DVD.

- 1) Spiediet ciparu taustiņus, lai ievadītu '000000' vai pēdējo iestatīto paroli laukā **[Old Password]** (Vecā parole).
- 2) Ievadiet jaunu paroli laukā **[New Password]** (Jaunā parole)
- 3) Vēlreiz ievadiet jauno paroli laukā **[Confirm Password]** (Apstiprināt paroli).
- 4) Spiediet taustiņu **OK**, lai aizvērtu izvēlni.

Piezīme

- Ja Jūs aizmirstat paroli, ievadiet '000000' pirms jaunās paroles iestatīšanas.

[DivX Subtitle] (DivX subtitri)

Izvēlieties zīmju komplektu, kas atbalsta ierakstītos DivX subtitrus.

Piezīme

- Pārliecinieties, ka subtitru failam ir tieši tāds pats nosaukums kā filmas failam. Piemēram, ja filmas faila nosaukums ir 'Movie.avi', Jums teksta fails būs jānosauc 'Movie.sub' vai 'Movie.srt'.

[Version Info] (Versijas informācija)

Parāda šīs ierīces programmatūras versiju.

[Default] (Noklusējumi)

Pārstaata visus šīs ierīces iestatījumus uz rūpnīcas noklusētajiem iestatījumiem, izņemot paroles un vecāku kontroles iestatījumus.

... IESTATĪJUMU REGULĒŠANA

[Audio Sync] (Audio sinhronizācija)

Iestatiet noklusēto kavējuma laiku audio izejai, atskaņojot video disku.

- 1) Lai sāktu, spiediet taustiņu **OK**.
- 2) Izvēlnē izvēlieties punktu speaker delay (skaļruņu kavējums), tad spiediet taustiņus ◀◀ / ▶▶, lai iestatītu kavējuma laiku.
- 3) Spiediet taustiņu **OK**, lai apstiprinātu un izietu no izvēlnes.

[Night Mode] (Nakts režīms)

Padara skaļo skaņu klusāku, bet kluso skaņu skaļāku, lai Jūs varētu skatīties DVD filmas nelielā skaļumā, netraucējot citus.

- **[On]** (Ieslēgt) – izbaudiet kluso skaņišanas naktī (attiecas tikai uz DVD atskaņošanu).
- **[Off]** (Izslēgt) – izbaudiet telpisko skaņu pilnā tās dinamiskajā diapazonā.

Video iestatīšana

Sadaļā **[Video Setup]** (Video iestatīšana) Jūs varat iestatīt sekojošas iespējas:

TV ierīcei ar NTSC krāsu sistēmu. Mainiet šo iestatījumu, ja video netiek parādīts pareizi. Pēc noklusējuma šis iestatījums atbilst izplatītākajam TV iestatījumam Jūsu valstī. TV ierīcei ar NTSC krāsu sistēmu.

[TV Display] (TV displejs)

TV formāts nosaka displeja proporciju saskaņā ar pieslēgtā TV tipu.



4:3 Pan Scan (PS) 4:3 Letter Box (LB) 16:9 (Wide Screen)

- **[4:3 Pan Scan]** – 4:3 ekrāna TV: pilna augstuma attēls ar nogrieztiem sāniem.
- **[4:3 Letter Box]** – 4:3 ekrāna TV: platekrāna attēls ar melnām joslām ekrāna augšā un apakšā.
- **[16:9 Wide Screen]** – Platekrāna TV: displeja attiecība 16:9.

[Picture Settings] (Attēla iestatījumi)

Izvēlas iepriekš noteiktu attēla krāsu iestatījumu kopu vai izvēlas personīgus iestatījumus.

- **[Standard]** – oriģinālie krāsu iestatījumi.
- **[Vivid]** – spilgti krāsu iestatījumi.
- **[Cool]** – silti krāsu iestatījumi.
- **[Personal]** – izvēles krāsu iestatījumi. Regulējiet spilgtuma līmeni, kontrastu, asumu/nokrāsu un krāsu piesātinājumu, tad spiediet **OK**.

[HDMI Setup] (HDMI iestatīšana)

Kad Jūs pieslēdzat šo ierīci pie TV ar HDMI vadu, izvēlieties, labāko HDMI video iestatījumu, ko atbalsta Jūsu TV.

- **[Wide Screen Format]** (Platekrāna formāts) – definē platekrāna formātu diska atskaņošanai.
 - **[Super Wide]** – Ekrāna centra pozīcija tiek izstiepta mazāk kā sāni. Šis iestatījums ir piemērojams tikai tad, ja video izšķirtspēja ir iestatīta uz 720p vai 1080i/p.
 - **[4:3 Pillar Box]** – Attēls netiek stiepts. Melnas joslas tiek parādītas ekrāna sānos.
 - **[Off]** – Attēls tiek rādīts saskaņā ar formātu diskā.

☰ Piezīme

- Šis iestatījums ir pieejams tikai tad, ja iestatījums **[TV Display]** (TV displejs) ir iestatīts uz **[16:9 Wide Screen]**.
- **[HDMI Video]** – izvēlas HDMI video izejas izšķirtspēju, kas ir saderīga ar Jūsu TV displeja iespējām.
 - **[Auto]** – Uztver un izvēlas labāko atbalstīto izšķirtspēju automātiski.
 - **[480p], [576p], [720p], [1080i], [1080p]** – Izvēlieties video izšķirtspēju, kas ir vislabāk piemērota Jūsu TV. Papildus informāciju meklējiet Jūsu TV lietošanas pamācībā.

Priekšrocības

Sadaļā **[Preference]** (Priekšrocības) Jūs varat iestatīt sekojošas iespējas:

[Audio]

Izvēlas vēlamu valodu disku atskaņošanai.

[Subtitle] (Subtitri)

Izvēlas vēlamu subtitru valodu disku atskaņošanai.

[Disc Menu] (Diska izvēlne)

Izvēlas vēlamu diska izvēlnes valodu.

☰ Piezīme

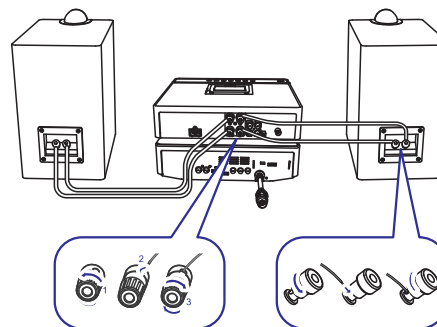
- Ja iestatītā valoda nav pieejama diskā, tiek lietota diska noklusētā valoda.
- Dažiem diskkiem subtitru/audio valodu var nomainīt tikai diska izvēlnē.

... PIESLĒGŠANA

Skaļruņu pieslēgšana

☰ Piezīme

- Pilnībā ievietojiet kontaktā katru skaļruņa vadu notīrīto daļu.
- Optimālai skaņai, lietojiet tikai komplektā iekļautos skaļruņus.
- Pieslēdziet tikai skaļruņus, kuru pretestība ir tāda pati vai lielāka kā komplektā iekļautajiem skaļruņiem.
- Kontakts **DEMO** ir piemērots tikai demonstrācijas ierīcei, kas nav iekļauta komplektā ar ierīci. Nemēģiniet šim kontaktam pieslēgt citas ierīces.



Galvenās ierīces sānos:

1. Atskrūvējiet skaļruņu kontaktus.
2. Pilnībā ievietojiet sarkano skaļruņa vadu kreisajā sarkanajā (+) kontaktā.
3. Pieskrūvējiet kreiso sarkano (+) kontaktu, lai nostiprinātu vadu.
4. Pilnībā ievietojiet sudraba krāsas skaļruņa vadu kreisajā melnajā (-) kontaktā.
5. Pieskrūvējiet kreiso melno (-) kontaktu, lai nostiprinātu vadu.
6. Atkārtojiet soļus 2-5, lai pieslēgtu otra skaļruņa vadu labās puses kontaktiem.

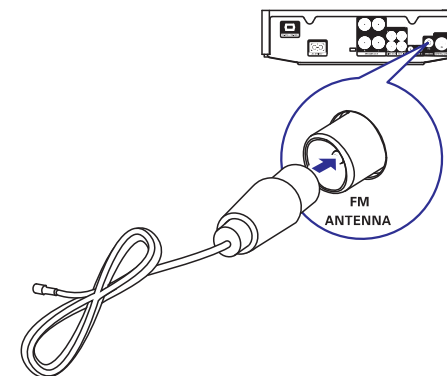
Skaļruņu sānos

1. Atskrūvējiet skaļruņu kontaktus.
2. Kreisajam skaļrunim, identificējiet skaļruņa vadu, kas ir pieslēgts pie kreisās puses kontaktiem uz galvenās ierīces.
3. Pilnībā ievietojiet sarkano skaļruņa vadu kreisajā sarkanajā (+) kontaktā.
4. Pieskrūvējiet kreiso sarkano (+) kontaktu, lai nostiprinātu vadu.
5. Pilnībā ievietojiet sudraba krāsas skaļruņa vadu kreisajā melnajā (-) kontaktā.
6. Pieskrūvējiet kreiso melno (-) kontaktu, lai nostiprinātu vadu.
7. Atkārtojiet soļus 2-6, lai pieslēgtu labās puses skaļruni.

FM antenas pieslēgšana

☼ Padoms

- Optimālai uztverei, pilnībā izstiepiet un regulējiet antenu novietojumu.
 - Labākai FM stereo uztveršanai, pieslēdziet ārā FM antenu FM ANTENNA kontaktam.
 - Šī ierīce nav saderīga ar MW radio uztveršanu.
- Pieslēdziet komplektā iekļauto FM antenu pie ierīces kontakta **FM ANTENNA**.

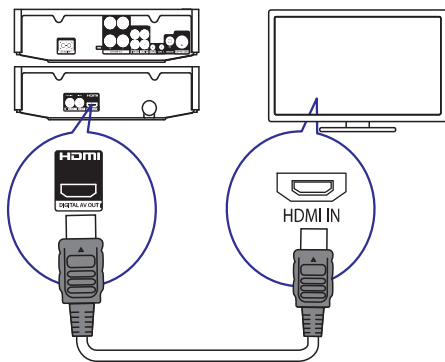


Video/ audio vadu pieslēgšana

Izvēlieties labāko video savienojumu, ko atbalsta TV.

- 1. **1.iespēja:** Pieslēgšana pie HDMI kontakta (HDMI, DVI vai HDCP saderīgam TV).
- 2. **2.iespēja:** Pieslēgšana pie kompozītu video kontakta (standarta TV).

1.iespēja: Pieslēgšana pie HDMI kontakta

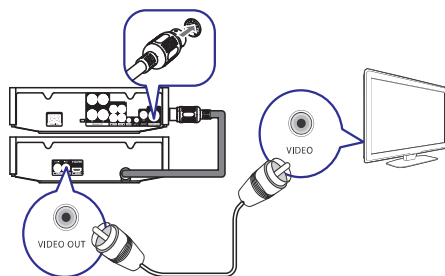


1. Pieslēdziet HDMI vadu (nav iekļauts komplektā) pie:
 - šīs ierīces **HDMI (DIGITAL AV OUT)** kontakta
 - TV HDMI ieejas kontakta.

Padoms

- Ja TV ir tikai DVI kontakts, pieslēdziet HDMI/DVI adapteri. Pieslēdziet audio vadu, lai būtu dzirdama skaņa.
- Ja šo ierīci pieslēdz pie TV, kas saderīgs ar 1080p vai 1080p/ 24Hz, Philips iesaka lietot HDMI 2.kategorijas vadu, zināms arī kā Liela ātruma HDMI vads, lai nodrošinātu optimālu video un audio izeju.
- Šī tipa savienojums nodrošina vislabāko attēla kvalitāti.

2.iespēja: Pieslēgšana pie kompozītu video kontakta



1. Pieslēdziet kompozītu video vadu pie:
 - šīs ierīces **VIDEO (VIDEO OUT)** kontakta
 - TV VIDEO ieejas kontakta.
2. Pieslēdziet audio vadus pie
 - šī atskaņotāja **LINE OUT/ AUDIO -L/R** kontaktiem
 - TV AUDIO ieejas kontaktiem.

Padoms

- TV komponentu video ieejas kontakts var būt apzīmēts kā A/V IN, VIDEO IN, COMPOSITE vai BASEBAND.

Audio pārsūtīšana uz citām ierīcēm

Lai uzlabotu atskaņoto audio, audio no šīs ierīces var pārsūtīt uz citām ierīcēm.

1. Spiediet taustiņu **SYSTEM MENU**.
2. Izvēlieties iestatīšanas lapu.
3. Izvēlieties iespēju un spiediet taustiņu **▶▶**.
4. Izvēlieties iestatījumu un spiediet taustiņu **OK**.
 - Lai atgrieztos iepriekšējā izvēlnē, spiediet taustiņu **◀◀**.
 - Lai aizvērtu izvēlni, spiediet taustiņu **SYSTEM MENU**.

Vispārējā iestatīšana

Sadaļā **[General Setup]** (Vispārējā iestatīšana) Jūs varat iestatīt sekojošas iespējas:

[Disc Lock] (Diska atslēga)

Iestata noteiktu disku atskaņošanas liegumu. Pirms Jūs sākat, ievietojiet disku diska nodalījumā (var slēgt ne vairāk kā 40 diskus).

- **[Lock]** (Slēgt) – Liegt piekļuvi pašreizējam diskam. Jums nepieciešama parole, lai atslēgtu un atskaņotu disku.
- **[Unlock]** (Atslēgt) – Atskaņo visus diskus.

Padoms

- Lai iestatītu vai mainītu paroli, izvēlieties **[Preference Setup] > [Password]** (Parole).

[Display Dim] (Displeja spožums)

Maina spožuma līmeni šīs ierīces displeja panelim.

- **[100%]** – normāls spožums.
- **[70%]** – vidējs spožums.
- **[40%]** – nespodrs displejs.

[OSD Language] (Izvēlņu valoda)

Izvēlas valodu izvēlnēm uz ekrāna.

[Screen Saver] (Ekrāna saudzētājs)

Ekrāna saudzētājs aizsargā TV ekrānu no bojājumiem, kas rodas dēļ paildzinātas statiska attēla iedarbības.

- **[On]** (Ieslēgt) – Ieslēdz ekrāna saudzētāju.
- **[Off]** (Izslēgt) – Izslēdz ekrāna saudzētāju.

[Sleep Timer] (Gulētiešanas taimeris)

Pēc noteikta laika automātiski pārslēdz ierīci gaidīšanas režīmā.

- **[15 mins], [30 mins], [45 mins], [60 mins], [90 mins], [120 mins]** – izvēlas atpakaļ skaitīšanas laiku līdz ierīce pārslēgsies gaidīšanas režīmā.
- **[Off]** (Izslēgt) – izslēdz gulētiešanas režīmu.

[DivX(R) VOD Code] (DivX(R) VOD kods)

Parāda DivX® reģistrācijas kodu.

Padoms

- Ievadiet šo DivX reģistrācijas kodu, kad iznomājat vai iegādājat video no www.divx.com/vod. DivX video, kas iznomāti vai iegādāti ar DivX@VOD (Video Uz Pieprasījumu) pakalpojumu, var atskaņot tikai uz ierīces, kam tie reģistrēti.

Audio iestatīšana

Sadaļā **[Audio Setup]** (Audio iestatīšana) Jūs varat iestatīt sekojošas iespējas:

[HDMI Audio]

Kad Jūs savienojat šo ierīci ar TV, izmantojot HDMI vadu, izvēlieties šī savienojuma audio izejas iestatījumu.

- **[On]** (Ieslēgt) – skaņa tiek izvadīta pa TV un šīs ierīces skaļruņiem. Ja diska audio formāts nav atbalstīts, tas tiek pārveidots uz divu kanālu skaņu (Lineāru-PCM).
- **[Off]** (Izslēgt) – izslēdz audio izvadīšanu uz šīs ierīces.

8. SKAŅAS REGULĒŠANA

Skaļuma līmeņa regulēšana

1. Atskaņošanas laikā spiediet taustiņus **VOL +/-**, lai palielinātu/samazinātu skaļuma līmeni.

Skaņas efekta izvēle

Piezīme

- Jūs nevarat lietot dažādus skaņas efektus vienlaicīgi.

Basu līmeņa regulēšana

1. Atskaņošanas laikā spiediet taustiņu **BASS**, lai reģistrētu basu regulēšanas režīmu.
2. Spiediet **VOL +/-**, lai regulētu basu līmeni.

Diskanta skaņu līmeņa regulēšana


1. Atskaņošanas laikā spiediet taustiņu **TREBLE**, lai reģistrētu diskanta skaņu regulēšanas režīmu.
2. Spiediet **VOL +/-**, lai regulētu diskanta skaņu līmeni.

Automātiskās skaļuma vadības izvēle

Automātiskās skaļuma vadības iezīme nodrošina sistēmas automātisku augsto un zemo frekvenču skaņas pastiprinājumu zemos skaļuma līmeņos (jo lielāks skaļums, jo mazāks augsto un zemo frekvenču skaņas pastiprinājums).

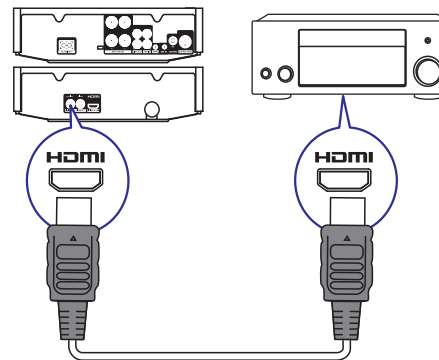
1. Lai ieslēgtu vai izslēgtu automātiskās skaļuma vadību, atskaņošanas laikā atkārtoti spiediet taustiņu **LOUDNESS**.

Skaņas atslēgšana

1. Atskaņošanas laikā spiediet taustiņu , lai atslēgtu/atjaunotu skaņu.

... PIESLĒGŠANA

Pieslēgšana HDMI – saderīgam AV resīverim/pastiprinātājam

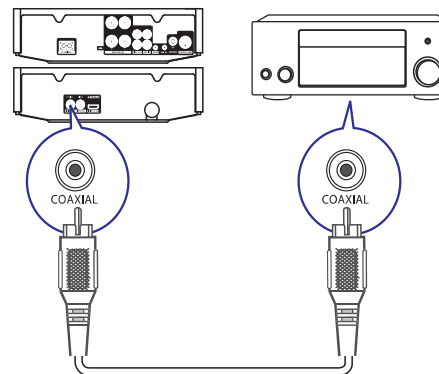


1. Pieslēdziet HDMI vadu (nav iekļauts komplektā) pie:
 - šī atskaņotāja **HDMI (DIGITAL AV OUT)** kontakta
 - ierīces HDMI ieejas kontaktam.

Padoms

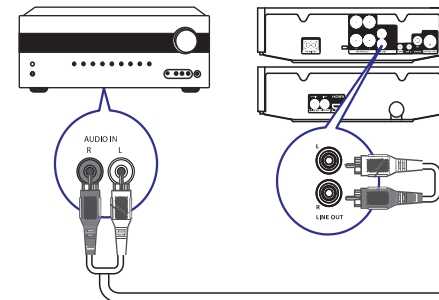
- HDMI savienojums nodrošina vislabāko audio kvalitāti.

Pieslēgšana digitālajam AV pastiprinātājam/resīverim



1. Pieslēdziet koaksiālo vadu (nav iekļauts komplektā) pie:
 - šīs ierīces **COAXIAL (DIGITAL AV OUT)** kontakta
 - ierīces COAXIAL/DIGITAL ieejas kontakta.

Pieslēgšana analogajai stereo sistēmai

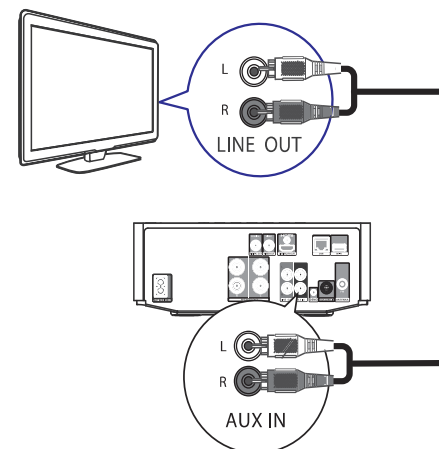


1. Pieslēdziet audio vadus pie:
 - šīs ierīces **LINE OUT/AUDIO -L/R** kontaktiem
 - ierīces AUDIO ieejas kontaktiem

Audio pieslēgšana no citām ierīcēm

Audio pieslēgšana no TV vai citām ierīcēm

Lietojiet šo ierīci, lai atskaņotu audio no TV un citām ierīcēm, piemēram, kabeļa ierīces.



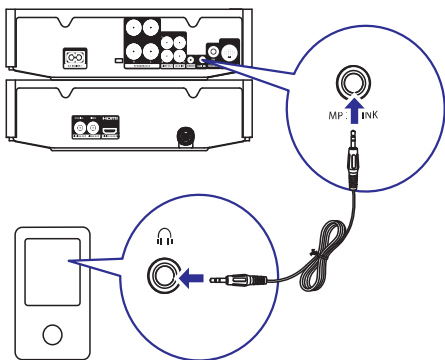
Padoms

- Spiediet **MP3 LINK/AUX**, lai izvēlētos Jūsu savienojuma audio izeju.

... PIESLĒGŠANA

Audio atskaņotāja klausīšanās

Jūs varat klausīties audio atskaņotāju, izmantojot šo ierīci.

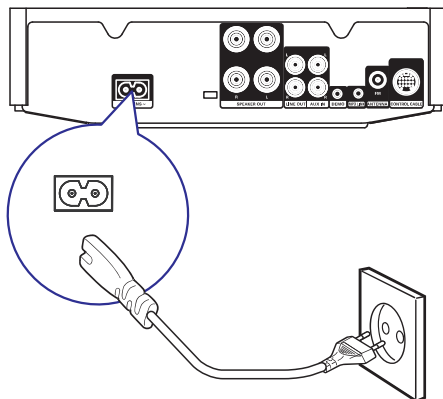


- Pieslēdziet komplektā iekļauto MP3 savienojuma vadu pie **MP3 LINK** kontakta un audio atskaņotāja austiņu kontakta.

Padoms

- Spiediet **MP3 LINK/AUX**, lai izvēlētos Jūsu savienojuma audio izeju.

Elektroapgādes pieslēgšana



Uzmanību

- Preces bojājuma risks! Pārliecinieties, ka strāvas padeves voltāža atbilst voltāžai, kas norādīta preces mugurpusē vai apakšā.
- Pirms strāvas pieslēgšanas, pārliecinieties, ka ir veikti visi citi savienojumi.

- Pieslēdziet strāvas vadu
 - kontaktam **AC~MAINS** uz šīs ierīces;
 - sienas rozetei.

... RADIO KLAUSĪŠANĀS

Pulksteņa sinhronizēšana ar RDS staciju

Jūs varat sinhronizēt ierīces pulksteņa laiku ar RDS stacijas raidīto laika signālu.

1. Uztveriet RDS radio staciju, kas pārraida laika signālus.
2. Ilgāk kā 2 sekundes spiediet taustiņu **INFO/RDS**.
 - ↳ Ziņojums **[CT SYNC]** tiek parādīts, un ierīce automātiski nolasa RDS laika signālu.
 - ↳ Ja laika signāls netiek uztverts, ziņojums **[NO CT]** tiek parādīts.

Piezīme

- Pārraidītā laika precizitāte ir atkarīga no laika signālu pārraidošās RDS stacijas.

7. RADIO KLAUSĪŠANĀS

Ierīce var automātiski meklēt un saglabāt radio stacijas (Skatiet nodaļu 'Darbību sākot' > 'Radio staciju automātiskā saglabāšana'). Jūs varat arī radio stacijas meklēt un saglabāt manuāli.

Radio stacijas uzregulēšana

1. Spiediet **RADIO**.
2. Turiet nospiestu taustiņu ◀◀/▶▶ ilgāk nekā 2 sekundes.
 - ↳ Radio automātiski uztver stacijas ar spēcīgu raidīšanas signālu.
3. Atkārtojiet 2. soli, lai uztvertu vairāk staciju.
 - Lai uzregulētu radio staciju ar vāju raidīšanas signālu, atkārtoti spiediet taustiņus ◀◀/▶▶, līdz tiek atrasta optimāla uztveršana.

Padoms

- **[STEREO]** ir noklusētās vides iestatījums uztvērēja režīmam.
- Uztvērēja režīmā Jūs varat spiest taustiņu **OK**, lai pārslēgtos starp iestatījumiem **[STEREO]** un **[MONO]**. Ierīce atceras Jūsu iestatījumu pat tad, ja Jūs izslēdzat ierīci vai pārslēdzat to uz citu avotu.

Radio staciju automātiska programmēšana

Piezīme

- Jūs varat ieprogrammēt maksimāli 20 radio stacijas.

1. Nospiediet un 2 sekundes turiet nospiestu taustiņu **PROGRAM**, lai aktivizētu automātisko programmēšanu.
 - ↳ Displejā īsi parādās **[AUTO]**.
 - ↳ Tiek saglabātas visas pieejamās radio stacijas frekvences stipruma secībā.
 - ↳ Pirmā ieprogrammētā radio stacija tiek automātiski atskaņota.

Radio staciju manuāla programmēšana

Piezīme

- Jūs varat ieprogrammēt maksimāli 20 radio stacijas.

1. Uzregulējiet radio staciju.
2. Spiediet taustiņu **PROGRAM**, lai aktivizētu programmēšanu.
3. Spiediet taustiņus ◀/▶, lai izvēlētos radio stacijai numuru no 1 līdz 20, tad spiediet taustiņu **PROGRAM**, lai apstiprinātu.
 - ↳ Displejā tiek parādīts saglabātās radio stacijas numurs un frekvence.
4. Atkārtojiet augstāk minētos soļus, lai ieprogrammētu citas radio stacijas.

Piezīme

- Lai pārrakstītu ieprogrammētu radio staciju, saglabājiet citu radio staciju tās vietā.

Saglabātas radio stacijas izvēle

1. Spiediet taustiņus ◀/▶, lai izvēlētos saglabātās radio stacijas numuru.

RDS informācijas apskate

RDS (Radio Datu Sistēma) ir pakalpojums, kas ļauj FM stacijām parādīt papildus informāciju. Ja Jūs uztverat RDS staciju, tiek parādīta RDS ikona un stacijas nosaukums.

1. Uztveriet RDS radio staciju.
2. Atkārtoti spiediet taustiņu **INFO/RDS**, lai rītinātu šādu informācijas apskatu (ja pieejams)
 - ↳ Stacijas nosaukumu
 - ↳ programmas veids, kā, piemēram **[NEWS]** (ziņas), **[SPORT]**, **[POP M]** (popmūzika).
 - ↳ Frekvenci

Piezīme

- RDS programmu tipu definīcijas ir pieejamas nodaļā 'Produkta informācija' > sadaļā 'RDS programmu tipi'.

4. DARBĪBU SĀKOT

Brīdinājums

- Citu vadību lietošana vai procedūru veikšana, kā šeit norādīts, var novest pie pakļaušanas bīstamam starojumam vai citas nedrošas darbības.

Vienmēr secīgi izpildiet šajā nodaļā esošos norādījumus.

Ja Jūs sazināties ar Philips, Jums tiks jautāts šīs ierīces modeļa un sērijas numurs. Modeļa numurs un sērijas numurs atrodas ierīces mugurpusē.

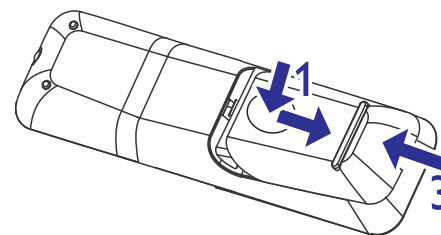
Pierakstiet šos numurus šeit:

Modeļa Nr. _____

Sērijas Nr. _____

Tālvadības pults sagatavošana

1. Piespiediet un nostumiet baterijas pults bateriju nodalījuma vāku, lai attaisītu bateriju nodalījumu (Skatieties '1' zīmējumā).
2. Ievietojiet divas AAA baterijas, ievērojot bateriju polaritāti + un -, kā norādīts.
3. Piespiediet un uzstumiet bateriju nodalījuma vāku vietā, lai aizvērtu bateriju nodalījumu (Skatieties '3' zīmējumā).



Piezīme

- Nepakļaujiet baterijas karstumam, saules gaismai, ugunij vai tam līdzīgi.
- Ja tālvadības pults netiks lietota ilgu laiku, izņemiet baterijas.
- Nelietojiet vienlaicīgi vecas un jaunas vai dažādu tipu baterijas.
- Bateriju sastāvā ir ķīmiskas vielas, tāpēc no tām jāatbrīvojas pareizi.

Ieslēgšana

1. Spiediet taustiņu ⏻.
 - ↳ Ierīce ieslēdzas uz pēdējo izvēlēto avotu.

Pārslēgšana gaidīšanas režīmā

1. Turiet nospiestu taustiņu ⏻ 3 sekundes, lai pārslēgtu ierīci ekonomiskajā gaidīšanas režīmā.
 - ↳ Displeja apgaismojums izslēdzas.
 - ↳ Sarkanais Ekonomiskā gaidīšanas režīma indikators iedegas.

Lai pārslēgtu ierīci gaidīšanas režīmā:

1. Ekonomiskajā gaidīšanas režīmā nospiediet un vairāk kā 3 sekundes turiet taustiņu ⏻.
 - ↳ Displeja panelī parādās pulksteņis (ja iestatīts).
 - ↳ Sarkanais Ekonomiskā gaidīšanas režīma indikators izslēdzas.

Pulksteņa iestatīšana

1. Gaidīšanas režīmā nospiediet un 3 sekundes turiet taustiņu **CLOCK**, lai aktivizētu pulksteņa iestatīšanas režīmu.
 - ↳ Ziņojums **'CLOCK SET'** tiek rītināts displejā, tad **[24H MODE]** (24 – stundu laika formāts) parādās.
2. Spiediet **VOL+/-**, lai izvēlētos **[24H MODE]** vai **[124H MODE]** (12- stundu laika formātu), tad spiediet **CLOCK**, lai apstiprinātu.
 - ↳ Stundu cipari sāk mirgot.
3. Spiediet taustiņu **VOL+/-**, lai iestatītu stundas.
4. Spiediet **CLOCK**, lai apstiprinātu.
 - ↳ Minūšu cipari sāk mirgot.
5. Spiediet taustiņu **VOL+/-**, lai iestatītu minūtes.
6. Spiediet taustiņu **CLOCK**, lai apstiprinātu pulksteņa iestatījumu.

... DARBĪBU SĀKOT

Displeja paneļa spilgtuma regulēšana

1. Laikā, kad strāva ir pieslēgta vai gaidīšanas režīmā, atkārtoti spiediet taustiņu **DIM**, lai izvēlētos kādu no dažādiem spožuma līmeņiem.

LED gaismas ieslēgšana vai izslēgšana

1. Laikā, kad strāva ir pieslēgta nospiediet un turiet taustiņu **DIM**, lai ieslēgtu vai izslēgtu LED gaismu ierīces apakšā un pie skaļuma vadības rīpas.

Radio staciju automātiskā saglabāšana

Ja radio stacijas nav saglabātas, ierīce var automātiski saglabāt radio stacijas.

1. Ieslēdziet ierīci.
2. Spiediet **RADIO**
↳ displejā parādās **'AUTO INSTALL – PRESS PLAY STOP CANCEL'** (spiediet **▶II**, lai sāktu automātisko uzstādīšanu vai **■**, lai atceltu).
3. Spiediet **▶II**.
↳ Ierīce automātiski saglabā visas pieejamās radio stacijas ar pietiekami spēcīgu signālu.
↳ Pēc visu pieejamo radio staciju saglabāšanas, pirmā saglabātā radio stacija tiek automātiski pārraidīta.

Pareizā skatīšanās kanāla atrašana

1. Spiediet taustiņu **⏻**, lai ieslēgtu ierīci.
2. Spiediet taustiņu **DISC**, lai pārslēgtu ierīci diska režīmā.
3. Ieslēdziet TV un pārslēdziet to uz pareizo video ieejas kanālu vienā no sekojošiem veidiem:
 - Pārslēdziet TV uz zemāko kanālu, tad spiediet kanāla pārslēgšanas taustiņu uz leju, līdz redzat zilu ekrānu.

- Atkārtoti spiediet avota izvēles taustiņu uz Jūsu TV tālvadības pults.



Padoms

- Video ieejas kanāls atrodas starp zemāko un augstāko kanāliem un var būt apzīmēts kā **FRONT, AV IN, VIDEO** un tml. Papildus informāciju par pareizā ieejas kanāla izvēli uz TV meklējiet TV lietošanas pamācībā.

Pareizās TV sistēmas izvēle

Mainiet šo iestatījumu, ja video netiek rādīts pareizi. Pēc noklusējuma, šis iestatījums atbilst izplatītākajam TV iestatījumam Jūsu valstī.

1. Spiediet taustiņu **SYSTEM MENU**.
2. Izvēlieties punktu **[Video Setup]** (Video iestatīšana).
3. Izvēlieties punktu **[TV Type]** (TV tips) un spiediet taustiņu **▶▶**.
4. Izvēlieties iestatījumu un spiediet taustiņu **OK**.
 - **[NTSC]** – TV ar NTSC krāsu sistēmu.
 - **[PAL]** – TV ar PAL krāsu sistēmu.
 - **[Multi]** – TV, kas ir saderīgs ar PAL un NTSC krāsu sistēmām.
5. Lai izietu no izvēlnes, spiediet taustiņu **SYSTEM MENU**.

Sistēmas izvēlnes valodas maiņa

1. Spiediet taustiņu **SYSTEM MENU**.
2. Izvēlieties punktu **[General Setup]** (Vispārējā iestatīšana).
3. Izvēlieties punktu **[OSD language]** (Izvēlņu valoda) un spiediet taustiņu **▶▶**.
4. Izvēlieties iestatījumu un spiediet taustiņu **OK**.
5. Lai izietu no izvēlnes, spiediet taustiņu **SYSTEM MENU**.

... ATSKAŅOŠANA NO IPOD/IPHONE/IPAD

iPod/iPhone/iPad lādēšana

Kad ierīce ir pieslēgta strāvai, ievietotais iPod/iPhone/iPad sāk lādēties.

iPod/iPhone/iPad izņemšana

1. Izvelciet iPod/iPhone/iPad ārā no pieslēgvietas.
2. Nospiediet lejup, lai paslēptu pieslēgvietu.

6. ATSKAŅOŠANA NO IPOD/IPHONE/IPAD

Jūs varat izbaudīt audio vai video no iPod/iPhone/iPad, izmantojot šo ierīci.

Piezīme

- Audio tiek pārraidīts tikai caur komplektā iekļautajiem skaļruņiem.

Saderīgie iPod/iPhone/iPad

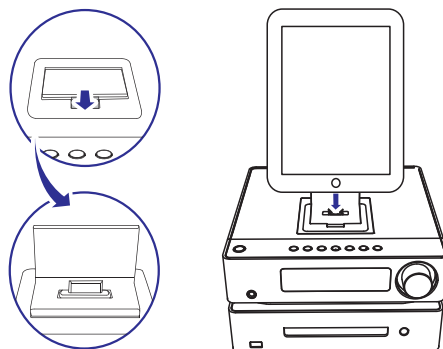
Saderīgo iPod/ iPhone/ iPad saraksts:

- iPod mini
- iPod touch (1., 2., 3. un 4. paaudzes)
- iPod nano (1., 2., 3., 4., 5. un 6. paaudzes)
- iPod 4G
- iPod 5G
- iPod classic
- iPhone
- iPhone 3G
- iPhone 3GS
- iPhone 4
- iPad

Piezīme

- iPod ar krāsu displeju, iPod classic un iPod ar video nav saderīgi ar lādēšanu pieslēgvietā.

iPod/iPhone/iPad ievietošana



1. Paceliet augšup iPod/iPhone/iPad pieslēgvietu uz augšējā paneļa, līdz dzirdat klikšķi.
2. Ievietojiet iPod/iPhone/iPad pieslēgvietā.

iPod/iPhone/iPad klausīšanās vai video atskaņošana

1. Pārliedzieties, ka iPod/iPhone/iPad ir droši ievietots.
2. Spiediet taustiņu **DOCK**, lai izvēlētos iPod/iPhone/iPad avotu.
3. Atskaņojiet audio vai video failu uz Jūsu iPod/iPhone/iPad.

Padoms

- Lai baudītu video atskaņošanu TV ekrānā, pārliedzieties, ka esat pieslēguši kādu no šīs ierīces video izejām pie TV video ieeju kontaktiem (Skatiet nodaļu 'Pievienošana' > 'Video/ audio vadu pievienošana')
- Lai pauzētu/turpinātu atskaņošanu, spiediet taustiņu **II**.
- Lai pārlēktu celiņu, spiediet taustiņus **II** / **II**.
- Lai pārvietotos pa izvēlni, spiediet taustiņu **II** **BACK**, lai piekļūtu izvēlnei, tad spiediet taustiņus **II** / **II**, lai izvēlētos punktu, un tad spiediet taustiņu **OK**, lai apstiprinātu.

5. ATSKAŅOŠANA

! Uzmanību

- Ierīces bojājuma risks! Atskaņošanas laikā nepārvietojiet ierīci.

Disku atskaņošana

! Brīdinājums

- Nekad nelūkojieties lāzera starā ierīces iekšienē.
- Preces bojājuma risks! Nekad neatskaņojiet diskus ar papildus piederumiem, kā diska stabilizācijas gredzeni vai diska apstrādes lapas.
- Nekad neievietojiet diska nodalījumā neko citu kā diskus.

1. Spiediet taustiņu **DISC**, lai izvēlētos DISKA avotu.
2. Spiediet **II** uz priekšējā paneļa.
↳ Diska nodalījums atveras.
3. Ievietojiet disku diska nodalījumā un spiediet taustiņu **II**.
↳ Pārliedzieties, ka diska etiķete ir uz augšu.
4. Atskaņošana sākas automātiski.
 - Lai beigtu atskaņošanu, spiediet taustiņu **II**.
 - Lai pauzētu vai turpinātu atskaņošanu, spiediet taustiņu **II**.
 - Lai pārlēktu uz iepriekšējo/nākamo virsrakstu/nodaļu/celiņu, spiediet taustiņus **II** / **II**.

Ja atskaņošana nesākas automātiski,

1. Izvēlieties virsrakstu/nodaļu/celiņu un tad spiediet taustiņu **II**.

✱ Padoms

- Lai atskaņotu slēgtu DVD, ievadiet 4-ciparu vecāku kontroles paroli.

Diska izvēlnes lietošana

Kad Jūs ievietojat DVD/(S)VCD disku, TV ekrānā var tikt parādīta izvēlne.

Lai manuāli atvērtu vai aizvērtu izvēlni:

1. Spiediet taustiņu **DISC MENU**.

VCD ar Atskaņošanas kontroles (PBC) funkciju (tikai versijai 2.0):

PBC funkcija ļauj Jums atskaņot VCD interaktīvi, saskaņā ar izvēlnes ekrānu.

1. Atskaņošanas laikā spiediet taustiņu **DISC MENU**, lai ieslēgtu/izslēgtu atskaņošanas kontroli.
 - ↳ Kad PBC ir ieslēgta, tiek parādīts izvēlnes ekrāns.
 - ↳ Kad PBC ir izslēgta, turpinās normāla atskaņošana.

Audio valodas izvēle

Jūs varat izvēlēties DVD vai DivX video disku audio valodu.

1. Diska atskaņošanas laikā spiediet taustiņu **AUDIO**.
 - ↳ Parādās valodas iespējas. Ja izvēlētais audio kanāls nav pieejams, tiek lietots diska noklusētais audio kanāls.

Piezīme

- Dažiem DVD diskem valodu var nomainīt tikai diska izvēlnē. Spiediet taustiņu **DISC MENU**, lai piekļūtu izvēlnei.

Subtitru valodas izvēle

Jūs varat izvēlēties DVD vai DivX® (Ultra) subtitru valodu.

1. Atskaņošanas laikā atkārtoti spiediet taustiņu **SUBTITLE**.

Padoms

- Dažiem DVD diskem valodu var nomainīt tikai diska izvēlnē. Spiediet taustiņu **DISC MENU**, lai piekļūtu izvēlnei.

USB ierīču vai ierakstītu disku atskaņošana

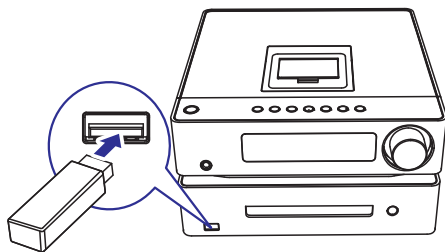
Jūs varat atskaņot DivX (Ultra)/ MP3/ WMA/ JPEG attēlu failus, kas iekopēti CD-R/ RW ierakstāmā DVD vai USB atmiņas ierīcē.

... ATSKAŅOŠANA

1. Izvēlieties avotu:
 - Lai atskaņotu **USB** ierīci, spiediet taustiņu **USB**.
 - Lai atskaņotu disku, spiediet taustiņu **DISC**.
2. Ievietojiet disku vai pieslēdziet USB ierīci.
↳ Atskaņošana sākas automātiski.

Lai izvēlētos īpašu failu atskaņošanai,

1. Spiediet **■**, lai beigtu atskaņošanu.
2. Spiediet **▲ / ▼**, lai izvēlētos mapi, tad spiediet **OK**, lai apstiprinātu.
 - Lai atgrieztos augstākā līmeņa direktoriņā, spiediet **▲ / ▼**, lai izvēlētos **■**, tad spiediet **OK**.
3. Spiediet **▲ / ▼**, lai izvēlētos failu mapē.
4. Spiediet **▶▶**, lai sāktu atskaņošanu.
 - Lai pauzētu vai turpinātu atskaņošanu, spiediet taustiņu **▶▶**.
 - Lai pārlēktu uz iepriekšējo/ nākamo failu, spiediet **◀◀ / ▶▶**.
 - Lai mainītu subtitru valodu DivX (Ultra) video atskaņošanas laikā, spiediet taustiņu **SUBTITLE**.



Piezīme

- Jūs varat atskaņot tikai DivX video, kas iznomāti vai iegādāti, izmantojot šīs ierīces DivX reģistrācijas kodu.
- Ir atbalstīti subtitru faili ar sekojošiem paplašinājumiem (.srt, .smi, .sub, .ssa, .ass), bet tie neparādās failu navigācijas izvēlnē.
- Subtitru faila nosaukumam jābūt tādā pašā kā video faila nosaukumam.

Muzikālas slīdrādes atskaņošana

Šī ierīce var atskaņot MP3/WMA mūzikas failus un JPEG foto failus vienlaicīgi.

Piezīme

- Lai izveidotu muzikālu slīdrādi, MP3/WMA un JPEG failiem jāatrodas vienā diskā vai USB ierīcē.

1. Atskaņojiet MP3/WMA failu.
2. Pārvietojieties uz foto mapi/ albumu un spiediet taustiņu **▶▶**, lai sāktu slīdrādes atskaņošanu.
↳ Slīdrāde sākas un turpinās līdz foto mapes vai albuma beigām.
↳ Audio turpina atskaņošanu līdz diska beigām.
 - Spiediet taustiņu **↶ BACK**, lai atgrieztos galvenajā izvēlnē.
 - Lai beigtu slīdrādes atskaņošanu, spiediet taustiņu **■**.
 - Lai beigtu mūzikas atskaņošanu, vēlreiz spiediet taustiņu **■**.

Atskaņošanas vadība

Atkārtotas/sajauktas secības atskaņošanas iespēju izvēle

1. Atskaņošanas laikā atkārtoti spiediet taustiņu **MODE**, lai izvēlētos atkārtošas iespēju vai sajauktas secības atskaņošanas režīmu.
↳ Lai turpinātu normālu atskaņošanu, atkārtoti spiediet taustiņu **MODE**, līdz neviens atskaņošanas režīms netiek rādīts.

Meklēšana uz priekšu/atpakaļ

1. Atskaņošanas laikā atkārtoti spiediet taustiņus **◀◀ / ▶▶**, lai izvēlētos meklēšanas ātrumu.
 - Lai turpinātu atskaņošanu normālā ātrumā, spiediet taustiņu **▶▶**.

... ATSKAŅOŠANA

Video atskaņošanas turpināšana no pēdējā apturēšanas punkta

Piezīme

- Šī iezīme ir pieejama tikai DVD/ VCD atskaņošanai.

1. Kad atskaņošana apturēta, bet disks nav ticis izņemts, spiediet taustiņu **▶▶**.

Lai atceltu turpināšanas režīmu un pilnībā apturētu atskaņošanu:

1. Kad atskaņošana apturēta, spiediet taustiņu **■**.

Atskaņošanas iespējas

Atskaņošanas informācijas parādīšana

1. Atskaņošanas laikā atkārtoti spiediet taustiņu **INFO/ RDS**, lai parādītu atskaņošanas informāciju.

Attēla mēroga maiņa

1. Video/attēla atskaņošanas laikā turiet nospiestu taustiņu **▼ (ZOOM)**, lai palielinātu/samazinātu attēlu.
 - Kad attēls ir palielināts, Jūs varat spiest taustiņus **◀ / ▶**, lai pārvietotos pa attēlu.

Atskaņošana lēnā-kustībā

1. Atskaņošanas laikā turiet nospiestu taustiņu **▲ (SLOW)**, lai izvēlētos vajadzīgo ātrumu.
↳ Skaņa tiek izslēgta.
 - Lai turpinātu atskaņošanu normālā ātrumā, spiediet taustiņu **▶▶**.

Audio kanāla maiņa

Piezīme

- Šī iezīme ir pieejama tikai atskaņojot VCD un DivX (Ultra) video.

1. Atskaņošanas laikā atkārtoti spiediet taustiņu **AUDIO**, lai izvēlētos no diskā pieejamajiem audio kanāliem.
 - Monofonisks kreisais
 - Monofonisks labais
 - Stereo

Attēlu apskates iespējas

Slīdrādes atskaņošanas režīma izvēle

Jūs varat skatīties attēlus kā slīdrādi dažādos atskaņošanas režīmos.

1. Atkārtoti spiediet **MODE**.

Attēla pagriešana

1. Atskaņošanas laikā spiediet **◀ / ▶**, lai pagrieztu attēlu pulksteņa rādītāju virzienā/ pretēji pulksteņa rādītāju virzienam.