

Ürününüzü kaydettirmek ve destek almak için şu adrese gidin:

[www.philips.com/welcome](http://www.philips.com/welcome)

D210

D215



# Kısa Kullanım Kılavuzu

**PHILIPS**

# Önemli güvenlik talimatları



## Uyarı

- Elektrik şebekesi, tehlikeli olarak sınıflandırılmıştır. Şarj cihazına giden gücü kesmenin tek yolu, güç kaynağı fişini prizden çekmektir. Elektrik prizinin her zaman kolay erişilebilir bir yerde olduğundan emin olun.
- Ürünü kullanmadan önce güvenlik bilgilerine bakın.
- Bu ürün, 1999/5/EC sayılı Avrupa R&TTE yönergesine uygundur.
- Sadece kullanıcı talimatlarında listelenen güç kaynağını kullanın.
- Sadece kullanıcı talimatlarında listelenen pilleri kullanın.
- Ürünün sıvılarla temas etmesine izin vermeyin.
- Yanlış tip pille değiştirilmesi durumunda patlama tehlikesi bulunmaktadır.
- Kullanılmış pilleri talimatlara göre atın.
- Ahize çaldığında veya eller serbest modu etkinleştirilmişse, işitme duyunuzun zarar görmemesi için ahizeyi kulağınızdan uzak tutun.
- Bu ürün, EEE yönergesine uygundur.

# 1 Genel Bilgiler

## Aramada

- MENU OK** Seçenek menüsüne girer.
- REDIAL C** Yeniden arama listesine erişin.
- ▲/▼** Ses düzeyini ayarlayın.
- R** Yeniden arama (şebekeye bağlıdır).
- ☎** Aramayı sonlandırın.
- #a/A** Bir duraklama girer (basılı tutun).
- 🔊** Hoparlörü açar/kapatır.
- 🎤** Mikrofonun sesini açar/kapatır.

## Menüde

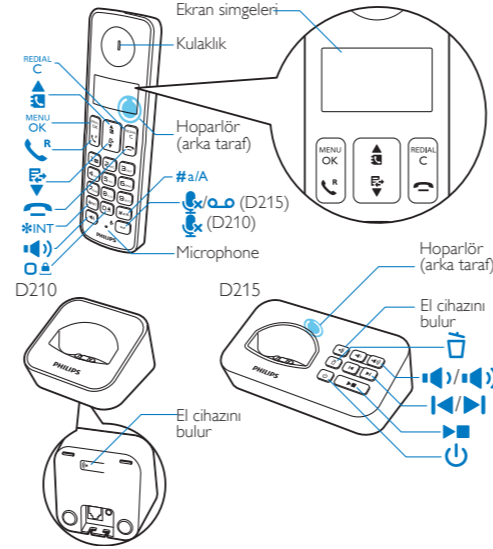
- MENU OK** Onaylar / Seçer / Seçenek menüsüne girer.
- REDIAL C** İptal / Geri
- ▲/▼** Yukarı / aşağı
- ☎** Menüden çıkar.

## Bekleme

- MENU OK** Ana menüye erişir.
- REDIAL C** Yeniden arama listesine erişin.
- 📞** Telefon Defteri
- 📞** Arama kaydı
- R** Arama yapar ve gelen aramayı cevaplar.
- ☎** El cihazını açın veya kapatın (basılı tutun).
- \*INT** Dahili arama yapar (basılı tutun).
- 🔒** Tuş takımını kilitleyin/kilidini açın (basılı tutun).
- 🔊** Hoparlör aracılığıyla arama yapın ve alın.
- 📞 / 📞** Sadece D215 için: Telesekreterdeki yeni mesajları dinlemenizi sağlar. / Telesekreter menüsüne erişim.

## Metin girişinde

- REDIAL C** Metni siler.
- 📞** Bir boşluk girer.
- #a/A** Büyük/küçük harf geçişi yapar.

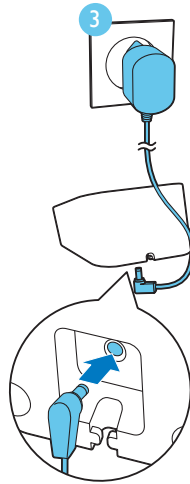
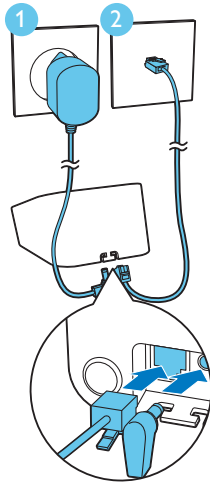
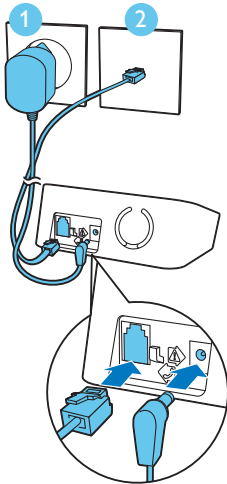


## Ekran simgeleri

- 📶** Ahize ile baz ünitesi arasındaki bağlantının durumunu gösterir. Gösterilen çubuk sayısı ne kadar fazlaysa, sinyal gücü o kadar yüksek olur.
- 📞** Arama kaydındaki cevaplanan gelen aramalara göz atarken sürekli yanar.
- 📞** Yeniden arama listesinde bir giden aramayı gösterir.
- 📞** Yeni bir cevapsız arama olduğunda veya arama kaydındaki okunmamış cevapsız aramalara göz atarken yanıp söner. Arama kaydında okunmuş aramalara göz atarken sürekli yanar.
- 📞** Bir arama geldiğinde yanıp söner. Arama sırasında sürekli yanar.

- 🔊** Hoparlör açık.
  - 🔒** Zil kapalı.
  - 📞** Sadece D215 için: Telesekreter: yeni bir mesaj olduğunda veya bellek tamamiyle dolduğunda yanıp söner. Telesekreter kapalıysa sürekli yanar.
  - 📞** Telesekreter mesajı göstergesi: yeni mesajlar için yanıp söner, incelenen mesajlar için sürekli yanar. \* Bu, şebekeye bağlıdır.
  - ▲▼** Bir listede yukarı / aşağı gezinirken ve ses düzeyini artırırken / azaltırken gösterilir.
  - ▶** Sağ tarafta daha basamak var: Okumak için **REDIAL C** tuşuna basın.
- ECO+ ECO+ modu etkinleştirilir.

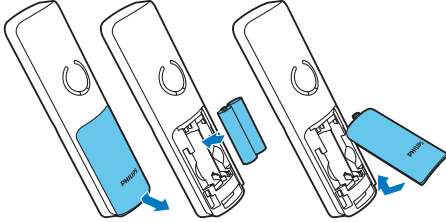
## 2 Baęlantı





Sadece birden fazla ahize bulunan model.

# 3 Hazırlık

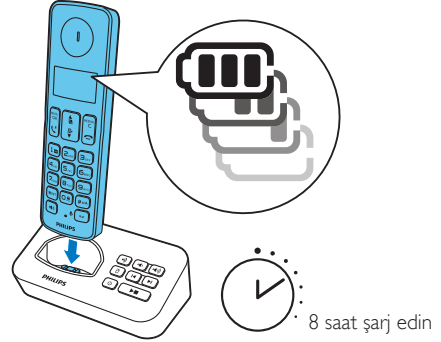
## Pilleri takın



## Telefonunuzu yapılandırın

- 1 Telefonu ilk kez kullandığınızda bir karşılama mesajı görüntülenir (ülkeye göre değişir).
- 2 İstenirse, ülke ve dil seçimini yapın.
- 3 Tarih ve saat ayarını yapın.
  - Saat, 12 saatlik formattaysa  /  tuşuna basarak **[am]** veya **[pm]** seçimini yapın (ülkeye göre değişir).

## Telefonunuzu şarj edin



 > 70%

 40% - 70%

 10% - 40%

 < 10%

Yanıp sönme: düşük pil seviyesi  
Kayma: şarj ediliyor

## 4 Keyfini çıkarın

### Telefon Defteri

#### Kayıt ekleme

- 1 **MENU** **OK** tuşuna basın.
- 2 **[Telf.defteri]** > **[Yeni ekle]** seçeneğini belirleyin.
- 3 Ekrandaki talimatları uygulayın.

#### Arama kaydından arama yapma

- 1 **A** tuşuna basın.
- 2 Bir kayıt seçin ve **R** tuşuna basın.

#### Doğrudan erişim hafızası

2 adet doğrudan erişim tuşu bulunmaktadır (1 ve 2 Tuşları). Kayıtlı telefon numarasını otomatik olarak aramak için, bekleme modunda tuşu basılı tutun. Ülkenize bağlı olarak, 1 ve 2 tuşları sırasıyla servis sağlayıcınızın telesekreter numarası ve bilgi servisi numarası olarak önceden ayarlanmıştır.

### Arama kaydı

#### Arama kaydından arama yapma

- 1 **A** tuşuna basın.
- 2 Bir kayıt seçin ve **R** tuşuna basın.

#### Kayıt görüntüleme

- 1 **A** > **MENU** **OK** > **[Göster]** öğelerine basın.

#### Kayıt kaydetme

- 1 **A** > **MENU** **OK** > **[Numara kaydet]** öğelerine basın.
- 2 Ekrandaki talimatları uygulayın.

#### Kayıt silme

- 1 **A** > **MENU** **OK** > **[Sil]** öğelerine basın.
- 2 Ekrandaki talimatları uygulayın.

### Yeniden arama listesi

#### Yeniden arama listesinden arama yapma

- 1 **REDIAL** **C** tuşuna basın.
- 2 Bir kayıt seçin ve **R** tuşuna basın.

#### Kayıt kaydetme

- 1 **REDIAL** **C** > **MENU** **OK** > **[Numara kaydet]** öğelerine basın.
- 2 Ekrandaki talimatları uygulayın.

#### Kayıt silme

- 1 **REDIAL** **C** > **MENU** **OK** > **[Sil]** öğelerine basın.
- 2 Ekrandaki talimatları uygulayın.

### Telesekreter (sadece için D215)

#### Bir telesekreter mesajı kaydedin

- 1 **MENU** **OK** > **[Telesekreter]** > **[Mesaj]** öğelerine basın.
- 2 Ekrandaki talimatları uygulayın.

#### Gelen mesajların dinlenmesi

- 1 **MENU** **OK** > **[Telesekreter]** > **[Dinle]** öğelerine basın.

#### Gelen mesajı silme

- 1 Mesajı dinlerken, seçenekler menüsüne girmek için **MENU** **OK** tuşuna basın.
- 2 **[Sil]** seçimini yapın, ardından onaylamak için **MENU** **OK** tuşuna basın.

### Başka el cihazları kaydedin

Baz ünitesine ek ahizeler kaydedebilirsiniz.

- 1 **MENU** **OK** tuşuna basın.
- 2 **[Servisler]** > **[Fihrist]** seçimini yapın, ardından onaylamak için **MENU** **OK** tuşuna basın.
- 3 Baz istasyonundaki **➔** tuşuna basın ve 5 saniye basılı tutun.
- 4 Sistem PIN kodunu (0000) girin.
- 5 PIN'i onaylamak için **MENU** **OK** tuşuna basın.  
↳ Kayıt işlemi 2 dakikadan daha kısa sürede tamamlanır.

### Varsayılan ayarların geri yüklenmesi

Telefon ayarlarınızı orijinal fabrika ayarlarına sıfırlayabilirsiniz.

- 1 **MENU** **OK** tuşuna basın.
- 2 **[Servisler]** > **[Sifirle]** seçimini yapın, ardından onaylamak için **MENU** **OK** tuşuna basın.
- 3 Ekrandaki talimatları uygulayın.

#### Not

- Bu prosedürü uygulayarak orijinal PIN/Parolayı geri alabilirsiniz.



# Teknik veriler

## Pil

- Philips: 2 x AAA NiMH 1,2V Şarj edilebilir 550mAh pil

Sadece birlikte verilen pilleri kullanın.

## Adaptör

Baz ünitesi ve şarj cihazı

	Meic:	Tenpao:
	MN-A102-E130	S003IV0600040
Giriş:	100-240V~ 50/60 Hz 200 mA	100-240V~ 50/60 Hz 150 mA
Çıkış:	6 V 400 mA	6 V 400 mA

50 girişli telefon defteri

20 girişli arama kaydı

Konuşma süresi: 16 saat

Bekleme süresi: 180 saat



## Not

- DSL girişiminden kaynaklanan parazit ve arayan numarayı gösterme sorunlarını önlemek için bir DSL (dijital abone hattı) kurabilirsiniz.
- Uygunluk Bildirimi'ni [www.p4c.philips.com](http://www.p4c.philips.com) adresinde bulabilirsiniz.

# ? Sıkça sorulan sorular

## Ekranında sinyal çubuğu görüntülenmiyor.

- El cihazı kapsama alanı dışındadır. Baz ünitesine yaklaşın.
- El cihazında **[Kayt silindi]** görüntüleniyorsa, el cihazını kaydedin. ("Başka el cihazları kaydedin" bölümüne bakın).

## Ek ahizeleri baz ünitesiyle eşleştiremezsem (üniteye kaydedemezsem) ne yapmalıyım?

Baz istasyonu belleği doludur. Kullanılmayan el cihazlarının kaydını silmek için **[Servisler]** > **[Kaydi sil]** seçeneğine erişin ve işlemi tekrar deneyin.

## Okuyamadığım yanlış bir dili seçtim, ne yapmalıyım?

- 1 Bekleme ekranına dönmek için **[MENU]** tuşuna basın.
- 2 Ana menü ekranına erişmek için **[OK]** tuşuna basın.
- 3 Ekranında aşağıdaki seçeneklerden biri görüntülenir:

<b>[Phone setup]</b> > <b>[Language]</b>
<b>[Réglages]</b> > <b>[Langue]</b>
<b>[Telefon-Setup]</b> > <b>[Sprache]</b>
<b>[Config. telef.]</b> > <b>[Lingua]</b>
<b>[Tlfn ayarları]</b> > <b>[Dil]</b>

- 4 Dil seçeneklerine ulaşmak için bunu seçin.
- 5 Kendi dilinizi seçin.

## El cihazım arama durumunda, ne yapmalıyım?

- Baz istasyonunun güç kaynağının olduğundan emin olun.
- El cihazını baz ünitesine yerleştirin.
- El cihazını baz ünitesine yaklaşın.

## Sesli posta ayarlarını değiştiremiyorum, ne yapmalıyım?

Sesli posta servisi, telefon tarafından değil operatör tarafından yönetilir. Ayarları değiştirmek için servis sağlayıcınızla iletişim kurun.

## Ekran yok

- Pillerin şarj edildiğinden emin olun.
- Gücün tükenmediğinden ve telefonun bağlı olduğundan emin olun.

## Şarj cihazındaki ahize şarj olmuyor.

- Pillerin doğru şekilde yerleştirildiğinden emin olun.
- Ahizenin şarj cihazına doğru yerleştirildiğinden emin olun. Şarj edilirken pil simgesi hareketli.
- Yerine oturma sesinin açık olduğundan emin olun. Ahize şarj cihazına doğru şekilde yerleştirildiğinde, cihazın yerine oturduğunu belirten bir ses duyacaksınız.
- Şarj kontakları kirlidir. Öncelikle güç kaynağı bağlantısını kesin ve kontakları nemli bir bezle temizleyin.
- Piller anızaldır. Teknik özellikleri aynı olan yeni piller satın alın.

## Kötü ses (hışırtı, yankı vb.)

- Ahize neredeyse kapsama alanı dışındadır. Baz ünitesine yaklaşın.
- Telefonun yakınında bulunan bir elektrikli cihazlar parazite neden oluyordur. Baz ünitesini cihazlardan uzaklaştırın.
- Telefon, duvarları kalın bir yerdedir. Baz ünitesini bunlardan uzaklaştırın.

## Ahize çalmıyor.

Ahizenin zil sesinin açık olduğundan emin olun.

## Arayan numara görüntülenmiyor.

- Servis etkinleştirilmemiştir. Servis sağlayıcınıza danışın.
- Arayan numara gizli veya yok.



# Servis ve garanti

Bu ürünle, Philips'ten 24 aylık bir ürün garantisi alırsınız. Size en yakın Philips müşteri hizmetleri merkezine nasıl ulaşacağınıza ilişkin daha fazla bilgi için lütfen aşağıdaki bilgilere bakın veya **www.philips.com/support** sayfasını ziyaret edin.

## **Deutschland**

WOOX Innovations  
Germany GmbH  
Lübeckertordamm 5  
20099 Hamburg  
☎ 040 80 80 10987  
(individueller Festnetztarif)  
[www.philips.de/support](http://www.philips.de/support)

## **Luxembourg**

☎ 024871098 (tarif national)

## **Österreich**

WOOX Innovations Austria  
GmbH  
Gutheil-Schoder-Gasse 8-12  
1100 Wien  
☎ 01 502 842 132  
(individueller Festnetztarif)  
[www.philips.at/support](http://www.philips.at/support)

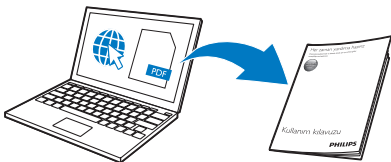
## **Schweiz / Suisse / Svizzera**

WOOX Innovations  
Switzerland AG  
Allmendstrasse 140  
8027 Zürich  
☎ 044 21 26 21 5  
[www.philips.ch/support](http://www.philips.ch/support)

## **Türkiye**

WOOX Innovations  
Elektronik Ticaret A.Ş.  
Saray Mah. Dr.Adnan  
Büyükdenez Cad.  
No 13 Kat-1 Ümraniye,  
İstanbul  
☎ 0850 220 9969  
[www.philips.com.tr](http://www.philips.com.tr)

i



[www.philips.com/support](http://www.philips.com/support)

Kullanıcı talimatlarına çevrimiçi erişebilmek için baz istasyonunun altında bulunan ürün etiketinin üzerinde yazan referans model numarasını kullanın.



# CE 0168

Bir ürüne, çarpı işaretli tekerlekli çöp arabası işaretli etiket yapıştırılması, söz konusu ürünün 2002/96/EC sayılı Avrupa Yönergesi kapsamında olduğu anlamına gelir.  
2014 © WOOX Innovations Limited.

Tüm hakları saklıdır.

Philips ve Philips Shield Simgesi, Koninklijke Philips N.V.'nin tescilli ticari markasıdır ve WOOX Innovations Limited tarafından Koninklijke Philips N.V. lisansı ile kullanılmaktadır.



UMS\_D210/215

38\_TR\_V1.0

WK14205