

**PHILIPS**

**Fones de Ouvido**

**Série 4000**

TAT4556



# Manual do Usuário

Registre seu produto e obtenha suporte em  
[www.philips.com/support](http://www.philips.com/support)

# Índice

---

1	Instruções de segurança importantes	2
	Segurança auditiva	2
	Informações Gerais	2

---

2	Fones de ouvido True wireless	3
	O que contém na caixa	3
	Outros dispositivos	3
	Visão geral dos fones de ouvido True wireless	4

---

3	Introdução	5
	Carregando a bateria	5
	Como usar	5
	Emparelhar os fones de ouvido com o dispositivo Bluetooth pela primeira vez	6
	Emparelhar os fones de ouvido com outro dispositivo Bluetooth	7

---

4	Usar os fones de ouvido	7
	Conectar os fones de ouvido ao seu dispositivo Bluetooth	7
	Controlar o ANC (Cancelamento de Ruído Ativo)	8
	Ligar/desligar	8
	Gerenciar chamadas e músicas	8
	Assistente de voz	9
	Status do indicador de LED dos fones de ouvido	9
	Status do indicador LED do estojo de carregamento	9

---

5	Reinicialização de fábrica dos fones de ouvido	10
---	--	----

---

6	Dados técnicos	10
---	----------------	----

---

7	Aviso	11
	Declaração de conformidade	11
	Descarte dos produtos usados e da bateria	11
	Remoção da bateria integrada	11
	Conformidade com campos eletromagnéticos	12
	Informações gerais	12

---

	Aviso de conformidade	12
--	-----------------------	----

---

8	Marcas registradas	14
---	--------------------	----

---

9	Perguntas frequentes	15
---	----------------------	----

# 1 Instruções de segurança importantes

## Segurança auditiva



### Perigo

- Para evitar danos auditivos, limite o tempo de utilização dos fones de ouvido com volume elevado e defina o volume para um nível seguro. Quanto mais alto for o volume, menor será o tempo de audição seguro.

Siga as seguintes orientações ao usar os fones de ouvido.

- Ouça com volume adequado e não utilize por longos períodos.
- Tenha cuidado para não ajustar o volume continuamente para cima conforme a sua audição se adapta.
- Não aumente o volume tão alto a ponto de não conseguir ouvir o que está ao seu redor.
- Em situações potencialmente perigosas, você deve ter cuidado ou interromper temporariamente a utilização.
- Volumes excessivos nos fones de ouvido podem causar perda de audição.
- Ao dirigir um veículo, não é recomendado a utilização de fones de ouvido com ambas as orelhas cobertas, podendo inclusive ser ilegal em determinadas áreas.
- Para sua segurança, evite distrações causadas por música ou chamadas telefônicas durante o trânsito ou outros ambientes potencialmente perigosos.

## Informações gerais

Para evitar danos ou falhas:

### Cuidado

- Não exponha os fones de ouvido a calor excessivo.
- Não deixe seus fones de ouvido caírem.
- Os fones de ouvido não devem ser expostos a respingos de água. (Consulte a classificação IP do produto específico)
- Não mergulhe seus fones de ouvido na água.
- Não carregue seus fones de ouvido quando o conector ou soquete estiverem molhados.
- Não utilize agentes de limpeza que contenham álcool, amônia, benzeno ou abrasivos.
- Se for necessária limpeza, utilize um pano macio, umedecido com uma quantidade mínima de água ou sabão neutro diluído para limpar o produto, se necessário.
- A bateria integrada não deve ser exposta a calor excessivo, como luz solar, fogo ou fontes similares.
- Perigo de explosão se a bateria for substituída incorretamente. Substitua apenas por bateria do mesmo tipo ou equivalente.
- Para obter a classificação IP específica, a tampa do slot de carregamento deve ser fechada.
- O descarte de uma bateria no fogo ou em um forno quente, ou o esmagamento ou corte mecânico de uma bateria, podem resultar em uma explosão.
- Deixar uma bateria em um ambiente em volta de temperatura extremamente alta pode resultar em explosão ou vazamento de líquido ou gás inflamável.
- Uma bateria sujeita a uma pressão de ar extremamente baixa pode resultar em uma explosão ou em um vazamento de líquido ou gás inflamável.

Umidade e temperaturas de operação e armazenamento

- Armazene em um local onde a temperatura esteja entre -20 °C (-4 °F) e 50 °C (122 °F) com até 90% de umidade relativa.
- Opere em um local onde a temperatura esteja entre 0 °C (32 °F) e 45 °C (113 °F) com até 90% de umidade relativa.
- A vida da bateria pode ser menor em condições de temperatura elevada ou baixa.
- A substituição de uma bateria de tipo incorreto pode danificar gravemente os fones de ouvido e a bateria (por exemplo, no caso de alguns tipos de bateria de lítio).

## 2 Fones de ouvido True wireless



Guia de inicialização rápido



Garantia global



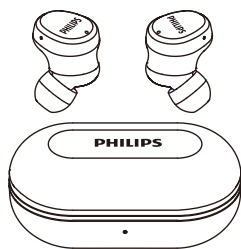
Folheto de segurança

Parabéns pela sua compra e seja bem-vindo à Philips! Para tirar o máximo de proveito da assistência oferecida pela Philips, registre o seu produto em [www.philips.com/welcome](http://www.philips.com/welcome). Com os fones de ouvido Philips True Wireless, você pode:

- Aproveitar a conveniência de atender chamadas no viva-voz sem fio;
- Curtir e controlar música sem fio;
- Alternar entre chamadas e música.

---

### O que contém na caixa



Fones de ouvido Philips True wireless  
Philips TAT4556



Pontas auriculares de borracha  
substituíveis x 3 pares



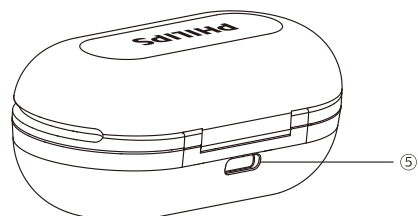
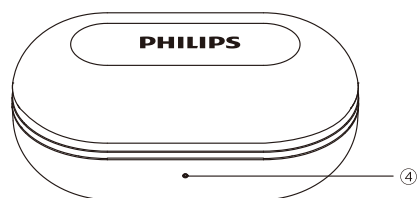
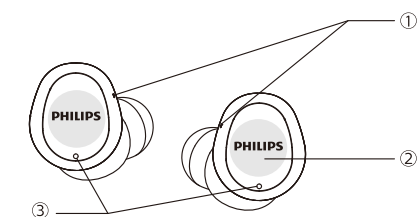
Cabo de carregamento USB-C (apenas para  
carregamento)

---

### Outros dispositivos

Um celular ou dispositivo (por exemplo, notebook, tablet, adaptadores Bluetooth, leitores de MP3, etc.) que suporte Bluetooth e seja compatível com os fones de ouvido.

## Visão geral dos fones de ouvido True wireless



- ① Indicador de LED (fones de ouvido)
- ② Botão multifuncional (MFT)
- ③ Microfone
- ④ Indicador de LED (estojo de carregamento)
- ⑤ Slot de carregamento USB-C

# 3 Introdução

## Carregando a bateria



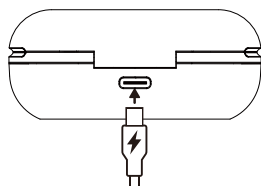
### Nota

- Antes de utilizar os seus fones de ouvido, coloque-os no estojo de carregamento e carregue a bateria durante 2 horas para otimizar a capacidade e vida útil da bateria.
- Use apenas o cabo de carregamento USB-C original para evitar danos.
- Termine sua ligação antes de carregar. Conectar os fones de ouvido para carregar fará com que eles desliguem.

## Estojo de carregamento

Conecte uma extremidade do cabo USB-C ao estojo de carregamento e a outra extremidade à fonte de alimentação.

- O processo de carregamento é verificado pelo LED Vermelho ou Branco no painel frontal.
- Quando o estojo de carregamento está totalmente carregado, o LED se apaga.



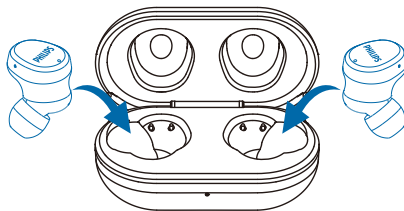
### Dica

- O estojo de carregamento funciona como uma bateria de reserva portátil para carregar os fones de ouvido. Quando o estojo de carregamento estiver totalmente carregado, ele irá recarregar totalmente os fones de ouvido 3 vezes.

## Fones de ouvido

Coloque os dois fones de ouvido no estojo de carregamento.

- Os fones de ouvido começam a carregar e o LED vermelho se acende
- Quando os fones de ouvido estiverem totalmente carregados, a luz vermelha se apaga



### Dica

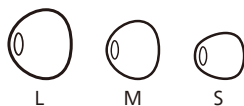
- Normalmente, um carregamento completo demora 2 horas (para os fones de ouvido ou estojo de carregamento) através de um cabo USB.

## Como usar

### Escolha as pontas adequadas para o ajuste ideal

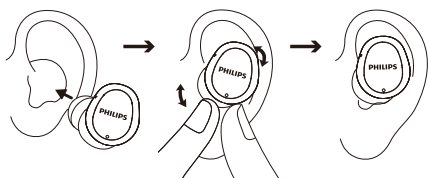
Um ajuste firme e seguro fornecerá melhor qualidade de som e cancelamento de ruído.

- 1 Teste qual ponta oferece o melhor som e o maior conforto durante o uso.
- 2 São fornecidos 3 tamanhos de proteções para as orelhas substituíveis: grandes, médias e pequenas.



## Insira os fones de ouvido

- 1 Verifique a orientação esquerda ou direita do fone de ouvido.
- 2 Insira os fones de ouvido nas orelhas e gire levemente até alcançar um ajuste seguro.



## Emparelhar os fones de ouvido com o dispositivo Bluetooth pela primeira vez

- 1 Verifique se os fones de ouvido estão totalmente carregados e desligados.
- 2 Abra a tampa superior do estojo de carregamento e retire os fones de ouvido. Os fones de ouvido ligam-se automaticamente, entrando no modelo de emparelhamento e conectando os fones de ouvido Esquerdo e Direito.

- ↳ O LED Branco em ambos os fones de ouvido pisca a cada 1 segundo.
- ↳ Os fones de ouvido estão agora no modo de emparelhamento e prontos para serem emparelhados com um dispositivo Bluetooth (por exemplo, um celular).

- 3 Ative a função Bluetooth do dispositivo Bluetooth.
- 4 Realize o emparelhamento dos fones de ouvido com o dispositivo Bluetooth. Consulte o manual do usuário do seu dispositivo Bluetooth.

### Nota

- Depois de ligar, se os fones de ouvido não conseguirem encontrar nenhum dispositivo Bluetooth previamente ligado, este mudará automaticamente para o modo de emparelhamento.

O exemplo seguinte mostra ao usuário como emparelhar os fones de ouvido com o seu dispositivo Bluetooth.

- 1 Ative a função Bluetooth do dispositivo Bluetooth, selecione **Philips TAT4556**.
- 2 Se solicitado, insira a senha "0000" (4 números zero) dos fones de ouvido. Para os dispositivos com Bluetooth 3.0 ou superior, não é necessário inserir uma senha.



Philips TAT4556

## Fone de ouvido único (modo Mono)

Retire o fone de ouvido direito ou esquerdo do estojo de carregamento para uso Mono. O fone de ouvido será ligado automaticamente.



### Nota

- Retire o segundo fone de ouvido do estojo de carregamento e eles irão realizar o emparelhamento automaticamente.

## Emparelhar os fones de ouvido com outro dispositivo Bluetooth

Caso você possua outro dispositivo Bluetooth que deseje emparelhar com os fones de ouvido, certifique-se de que a função Bluetooth em qualquer outro dispositivo previamente emparelhado ou conectado está desligada. Depois, siga os passos em “Emparelhar os fones de ouvido com o dispositivo Bluetooth pela primeira vez”.



### Nota

- Os fones de ouvido armazenam 10 dispositivos na memória. Se você tentar emparelhar mais de 10 dispositivos, o dispositivo que tenha sido emparelhado primeiro é substituído pelo novo.

# 4 Usar os fones de ouvido

## Conectar os fones de ouvido ao dispositivo Bluetooth

- 1 Ative a função Bluetooth do dispositivo Bluetooth.
- 2 Abra a tampa superior do estojo de carregamento e retire os fones de ouvido do estojo de carregamento.
  - ↳ O LED Branco pisca a cada 1 segundo.
  - ↳ Os fones de ouvido buscam pelo último dispositivo Bluetooth conectado e realizam a reconexão automaticamente. Se o último dispositivo conectado não estiver disponível, os fones de ouvido irão entrar no modo de emparelhamento.



### Dica

- Os fones de ouvido não podem se conectar a mais de um dispositivo ao mesmo tempo. Se você tiver dois dispositivos Bluetooth emparelhados, ligue apenas a função Bluetooth do dispositivo que deseja conectar.
- Se você ativar a função Bluetooth do seu dispositivo Bluetooth depois de ligar os fones de ouvido, você precisará acessar o menu Bluetooth do dispositivo e conectar os fones de ouvido ao dispositivo manualmente.



### Nota

- Se os fones de ouvido não se conectarem a qualquer dispositivo Bluetooth no intervalo de 5 minutos, estes desligam-se automaticamente para economizar a bateria.
- Em alguns dispositivos Bluetooth, a conexão pode não ser automática. Neste caso, você precisará acessar o menu Bluetooth do seu dispositivo e conectar os fones de ouvido ao dispositivo Bluetooth manualmente.



## Controlar o cancelamento de ruído ativo (ANC)

### Ativar o ANC

Diferentes modos de ANC podem ser alternados com um toque duplo no fone de ouvido direito.

- A função ANC é desligada quando os fones de ouvido são ligados.
- Toque no painel MFT direito duas vezes e ele ativará a função ANC.
- Toque novamente no painel MFT direito duas vezes e ele mudará para o modo de Reconhecimento.
- Toque novamente no painel MFT direito duas vezes e ele desativará a função ANC.



#### Nota

- Ao remover os fones de ouvidos, eles mudarão automaticamente para o modo de espera. Ao recolocar os fones de ouvido, eles retornarão ao modo ativo.

Tarefa	MFT	Operação
ANC ATIVADO	Fone de ouvido direito	Tocar duas vezes
Modo de Reconhecimento	Fone de ouvido direito	Tocar duas vezes
ANC DESATIVADO	Fone de ouvido direito	Tocar duas vezes
Reconhecimento rápido	Fone de ouvido esquerdo	Tocar duas vezes

## Ligar/desligar

Tarefa	Toque/ Botão	Operação
Ligar os fones de ouvido		Retire os fones de ouvido do estojo de carregamento
Desligar os fones de ouvido		Coloque novamente os fones de ouvido no estojo de carregamento

## Gerenciar chamadas e músicas

### Controle de música

Tarefa	Controle de toque	Operação
Reproduzir ou pausar música	Fone de ouvido direito	Toque em 1 segundo até que o sinal sonoro seja emitido
Avançar	Fone de ouvido direito	Toques tripos
Retroceder	Fone de ouvido esquerdo	Toques tripos
Ajustar o volume +/-		Via controle de telefone celular

### Controle de chamadas

Tarefa	Controle de toque	Operação
Atender a chamada/Alterar o chamador durante uma chamada	Fone de ouvido direito	Tocar duas vezes
Encerrar a chamada/R-ejeitar a chamada	Fone de ouvido direito	Pressione por 1 segundo e solte

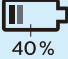

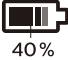

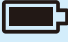

## Assistente de Voz

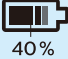

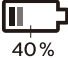

Tarefa	Botão	Operação
Acionar Assistente de Voz (Siri/Google)	Fone de ouvido esquerdo	Toque e segure por 2 segundos, depois solte
Parar o Assistente de Voz	Fone de ouvido esquerdo	Toque único

## Status do indicador de LED dos fones de ouvido

Status dos fones de ouvido	Indicador
Os fones de ouvido estão conectados a um dispositivo Bluetooth	O LED branco pisca a cada 5 segundos
Os fones de ouvido estão prontos para o emparelhamento	O LED branco pisca a cada 1 segundo
Os fones de ouvido estão ligados, mas não estão conectados a um dispositivo Bluetooth	O LED branco pisca a cada 1 segundo
Nível de bateria baixo (fones de ouvido)	Após o LED vermelho piscar 2x, pisca por 5 segundos
A bateria está totalmente carregada (fones de ouvido)	O LED Vermelho está apagado

## Status do indicador LED do estojo de carregamento

LED do estojo de carregamento (USB ligado)	Indicador
 40%	 LED Vermelho
 40%	 LED Branco
 40%	 LED desativado

LED do estojo de carregamento (USB desligado)	Indicador
 40%	 LED Branco (5s)
 40%	 LED Vermelho (5s)

### Dica

- Se o estojo de carregamento for aberto enquanto o cabo USB não estiver conectado ao estojo de carregamento, o LED se acenderá durante 5 segundos.

## 5 Redefinir os fones de ouvido

Caso você encontre algum problema de emparelhamento ou conexão, você pode seguir o seguinte procedimento para repor os fones de ouvido para o valor predefinido de fábrica.

- 1 No seu dispositivo Bluetooth, acesse o menu Bluetooth e retire o **Philips TAT4556** da lista de dispositivos.
- 2 Desative a função Bluetooth do dispositivo Bluetooth.
- 3 Com os fones de ouvido de carregamento, toque e segure o toque multifunções durante, pelo menos, 8 segundos em ambos os fones de ouvido.
- 4 Para emparelhar as cabeças com um dispositivo Bluetooth, ligue os fones de ouvido retirando do estojo de carregamento. Então ative a função Bluetooth do dispositivo Bluetooth, selecione **Philips TAT4556**.

## 6 Dados técnicos

- Tempo de reprodução de música (ANC ativado): 6 + 15 horas
- Tempo de reprodução de música (ANC desativado): 9 + 20 horas
- Tempo em espera: 80 horas
- Tempo de carregamento: 2 horas
- Bateria de íon de lítio de 55 mAh em cada fone de ouvido, bateria de íon de lítio de 500 mAh no estojo de carregamento
- Versão do Bluetooth: 5.2
- Perfis de Bluetooth compatíveis:
  - HFP (Perfil de viva-voz)
  - A2DP (Perfil Avançado de Distribuição de Áudio)
  - AVRCP (Perfil de Controle Remoto de Áudio e Vídeo)
- Codec de áudio com suporte: AAC, SBC
- Gama de Frequência : 2.402-2.480 GHz
- Alimentação do transmissor:  
< 11 dBm
- Gama de operação: Até 10 metros (33 pés)
- Desligamento automático
- Porta USB-C para carregamento
- Aviso de bateria fraca: disponível



### Nota

- As especificações estão sujeitas a alterações sem aviso prévio.

# 7 Aviso

## Declaração de conformidade

Através do presente instrumento, a MMD Hong Kong Holding Limited declara que este produto está em conformidade com os requisitos essenciais e outras disposições relevantes da Diretiva 2014/53/EU. Você pode encontrar a Declaração de Conformidade em [www.p4c.philips.com](http://www.p4c.philips.com).

## Descarte dos produtos usados e da bateria



O seu produto foi projetado e fabricado com materiais e componentes de alta qualidade que podem ser reciclados e reutilizados.



Este símbolo em um produto significa que o produto está abrangido pela Diretiva Europeia 2012/19/EU.



Este símbolo significa que o produto contém uma bateria recarregável incorporada abrangida pela Diretiva Europeia 2013/56/EU, que não pode ser descartada com resíduos domésticos normais. Recomendamos firmemente que você leve o seu produto a um ponto de coleta oficial ou a um centro de assistência Philips para que um profissional remova a bateria recarregável.

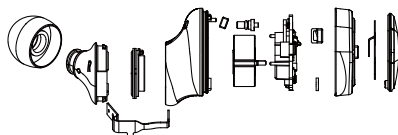
Informe-se sobre o sistema de coleta separado local para produtos elétricos e eletrônicos, incluindo baterias recarregáveis. Siga as regras locais e nunca descarte o produto e as pilhas recarregáveis com o lixo doméstico normal.

O descarte correto de produtos antigos e baterias recarregáveis ajuda a evitar consequências negativas para o meio ambiente e para a saúde humana.

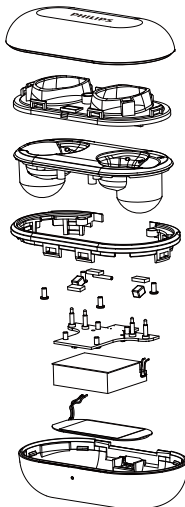
## Remoção da bateria integrada

Caso não exista um sistema de coleta/reciclagem para produtos eletrônicos no seu país, você pode proteger o meio ambiente removendo e reciclando a bateria antes de descartar os fones de ouvido.

- Certifique-se de que os fones de ouvido estão desligados do estojo de carregamento antes de retirar a bateria.



- Certifique-se de que o estojo de carregamento está desligado do cabo de carregamento USB antes de retirar a bateria.



---

## Conformidade com EMF

Este produto está em conformidade com todas as normas e regulamentos aplicáveis relativos à exposição a campos eletromagnéticos.

---

## Informações ambientais

Todas as embalagens desnecessárias foram omitidas. Tentamos facilitar a separação da embalagem em três materiais: papelão (caixa), espuma de poliestireno (tampão) e polietileno (sacos, folha de espuma protetora).

O seu sistema é composto por materiais que podem ser reciclados e reutilizados se desmontados por uma empresa especializada. Por favor, respeite os regulamentos locais relativos ao descarte de materiais de embalagem, baterias gastas e equipamento antigo.

---

## Aviso de conformidade

O dispositivo está em conformidade com as regras FCC, Parte 15. A operação está sujeita às duas condições seguintes:

- 1. Este dispositivo não pode causar interferências prejudiciais, e**
- 2. Este dispositivo deve aceitar qualquer interferência recebida, incluindo interferências que possam causar uma operação indesejada.**

### Normas FCC

Este equipamento foi testado e está em conformidade com os limites para um dispositivo digital de Classe B, de acordo com a Parte 15 das Normas da FCC. Estes limites foram projetados para proporcionar uma proteção razoável contra interferências prejudiciais em uma instalação residencial. Este equipamento gera, utiliza e pode irradiar energia de radiofrequência e, se não for instalado e utilizado de acordo com o manual de

instruções, pode causar interferências prejudiciais nas comunicações de rádio. No entanto, não há garantia de que não ocorra interferência em uma instalação específica. Se este equipamento causar interferências prejudiciais à recepção de rádio ou televisão, o que pode ser determinado desligando e ligando o equipamento, o usuário é encorajado a tentar corrigir a interferência através de uma ou mais das seguintes medidas:

- Redirecione ou desloque a antena receptora
- Aumente a distância entre o equipamento e o receptor.
- Conecte o equipamento a uma tomada em um circuito diferente daquele ao qual o receptor está conectado
- Consulte o revendedor ou um técnico com experiência em rádio/TV para obter ajuda

### Declaração de Exposição à Radiação FCC:

Este equipamento está em conformidade com os limites de exposição à radiação da FCC estabelecidos para um ambiente não controlado.

Este transmissor não deve ser localizado nem operado em conjunto com qualquer outra antena ou transmissor.

**Cuidado:** O usuário é alertado para o fato de as alterações ou modificações não expressamente aprovadas pela parte responsável pela conformidade poderem anular a autoridade do usuário para operar o equipamento.

### Canadá:

Este dispositivo contém o(s) transmissor(s)/receptor(es) isento(s) de licença que estão em conformidade com a Isenção de licença do Canadá para Inovação, Ciência e Desenvolvimento Econômico RSS(s). A operação está sujeita às duas condições seguintes: (1) Este dispositivo não pode causar interferência. (2) Este dispositivo deve

aceitar qualquer interferência, incluindo interferências que possam causar uma operação indesejada do dispositivo.

L'émetteur/récepteur exempt de licence contenu dans le présent appareil est conforme aux CNR d'Innovation, Sciences et Développement économique Canada applicables aux appareils radio exempts de licence.

L'exploitation est autorisée aux deux conditions suivantes : (1) L'appareil ne doit pas produire de brouillage; (2) L'appareil doit accepter tout brouillage radioélectrique subi, même si le brouillage est susceptible d'en compromettre le fonctionnement.

CAN ICES-3(B)/NMB-3(B)

#### **Declaração de Exposição à Radiação IC:**

Este equipamento está em conformidade com os limites de exposição à radiação do Canadá estabelecidos para ambientes não controlados.

Este transmissor não deve ser localizado nem operado em conjunto com qualquer outra antena ou transmissor.

# 8 Marcas registradas

---

## Bluetooth

O nome e os logotipos Bluetooth® são marcas comerciais registradas da Bluetooth SIG, Inc. e qualquer utilização de tais marcas pela MMD Hong Kong Holding Limited é efetuada sob licença. Outras marcas registradas e denominações comerciais pertencem aos respectivos proprietários.

---

## Siri

Siri é uma marca registrada da Apple Inc., registrada nos EUA e em outros países.

---

## Google

Google e Google Play são marcas registradas da Google LLC.

# 9 Perguntas frequentes

## **Meus fones de ouvido Bluetooth não ligam.**

O nível da bateria está baixo. Carregue os fones de ouvido.

## **Não consigo emparelhar meus fones de ouvido Bluetooth com meu dispositivo Bluetooth.**

O Bluetooth está desativado. Ative a função Bluetooth no seu dispositivo Bluetooth e ligue o dispositivo Bluetooth antes de ligar os fones de ouvido.

## **O emparelhamento não funciona.**

- Coloque os dois fones de ouvido no estojo de carregamento.
- Certifique-se de que você desativou a função Bluetooth de qualquer dispositivo Bluetooth previamente conectado.
- No seu dispositivo Bluetooth, exclua "Philips TAT4556" da lista Bluetooth.
- Emparelhe os seus fones de ouvido (consulte "Emparelhar os fones de ouvido com o dispositivo Bluetooth pela primeira vez" na página 6).

## **O dispositivo Bluetooth não consegue encontrar os fones de ouvido.**

- Os fones de ouvido podem estar conectados a um dispositivo emparelhado anteriormente. Desligue o dispositivo conectado ou tire-o do alcance.
- O emparelhamento pode ter sido repostado ou os fones de ouvido foram previamente emparelhados com outro dispositivo. Emparelhe novamente os fones de ouvido com o dispositivo Bluetooth, conforme descrito no manual do usuário. (consulte "Emparelhar os fones de ouvido com o dispositivo Bluetooth pela primeira vez" na página 6).

**Os meus fones de ouvido Bluetooth estão conectados a um celular com Bluetooth estéreo, mas a música só é reproduzida no alto-falante do celular.** Consulte o manual do usuário do seu celular. Selecione para ouvir música pelos fones de ouvido.

## **A qualidade do áudio é ruim e um ruído crepitante pode ser ouvido.**

- O dispositivo Bluetooth está fora do alcance. Reduza a distância entre os fones de ouvido e o dispositivo Bluetooth ou remova obstáculos entre eles.
- Carregue os fones de ouvido.

## **A qualidade de áudio é fraca quando transmitido a partir de um celular, sendo muito lenta ou a transmissão simplesmente não funciona.**

Certifique-se de que o seu celular não apenas suporta HFP (mono), como também suporta A2DP e é compatível com BT4.0x (ou superior) (consulte "Dados técnicos" na página 10).





2021 © MMD Hong Kong Holding Limited. Todos os direitos reservados. As especificações estão sujeitas a alterações sem aviso prévio. A Philips e o emblema Philips Shield são marcas comerciais registradas da Koninklijke Philips N.V. e são utilizadas sob licença. Este produto foi fabricado e comercializado sob a responsabilidade da MMD Hong Kong Holding Limited ou de uma de suas afiliadas, sendo a MMD Hong Kong Holding Limited o provedor de garantia em relação a este produto. Todos os outros nomes de empresas e produtos podem ser marcas comerciais das respectivas empresas às quais estão associados.

Modelo: TAT4556

UM\_TAT4556\_00\_PT\_V1.0

