

PHILIPS

便携式扬声器

BT6600 用户手册



在以下网站上注册产品并获得支持

www.philips.com/support

目录

| | | |
|---|------|---|
| 1 | 重要事项 | 1 |
|---|------|---|

| | | |
|---|---------|---|
| 2 | 您的蓝牙扬声器 | 2 |
| | 简介 | 2 |
| | 包装盒内物品 | 2 |
| | 扬声器概述 | 3 |

| | | |
|---|-------|---|
| 3 | 使用入门 | 4 |
| | 电源 | 4 |
| | 打开/关闭 | 5 |

| | | |
|---|------------|---|
| 4 | 使用蓝牙设备 | 6 |
| | 连接设备 | 6 |
| | 同时连接三个蓝牙设备 | 6 |
| | 播放蓝牙设备中的内容 | 7 |
| | 控制通话 | 7 |
| | 清除配对信息 | 7 |

| | | |
|---|-----------|---|
| 5 | 其他功能 | 8 |
| | 收听外部设备的音频 | 8 |
| | 为设备充电 | 8 |
| | 调节音量 | 8 |

| | | |
|---|----|---|
| 6 | 规格 | 9 |
|---|----|---|

| | | |
|---|--------|----|
| 7 | 故障排除 | 10 |
| | 常规 | 10 |
| | 关于蓝牙设备 | 10 |

| | | |
|---|------|----|
| 8 | 声明 | 11 |
| | 爱护环境 | 11 |
| | 商标声明 | 11 |

1 重要事项



警告

- 切勿拆下本扬声器的外壳。
 - 切勿将本扬声器放在其他电器设备上面。
 - 应让本扬声器远离阳光直射、明火或高温。
 - 确保始终可轻易地接触到电源线、电源插头或适配器，以便断开扬声器电源。
-
- 请确保扬声器周围有足够的空间进行通风。
 - 在潮湿环境下使用后，请立即用柔软干布清洁本产品。
 - 不可将电池置于高温环境，如阳光直射处、明火或类似环境。
 - 切勿将适配器置于漏水或溅水环境中。
 - 切勿将装有液体的物品放在适配器上。
 - 仅使用用户手册中列出的电源。
 - 如果将直插式适配器的插头用作断开设备，则断开设备应可以随时使用。



注

- 铭牌（铭牌上的信息包括工作电压）位于主机底部，使用前请先了解铭牌上的相关信息。

2 您的蓝牙扬声器

感谢您的惠顾，欢迎光临飞利浦！为了您能充分享受飞利浦提供的支持，请在 www.philips.com/welcome 上注册您的产品。

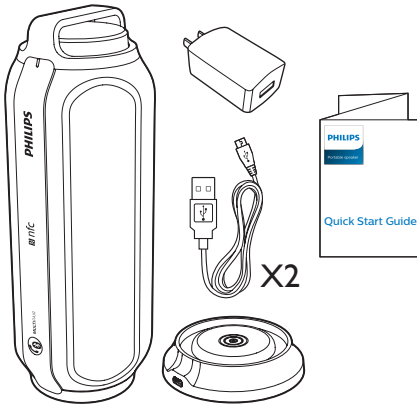
简介

该扬声器已通过防溅测试 (IPX4)，可在靠近水的地方使用。

借助此扬声器，您可以欣赏蓝牙设备或其他外置设备中的音频。

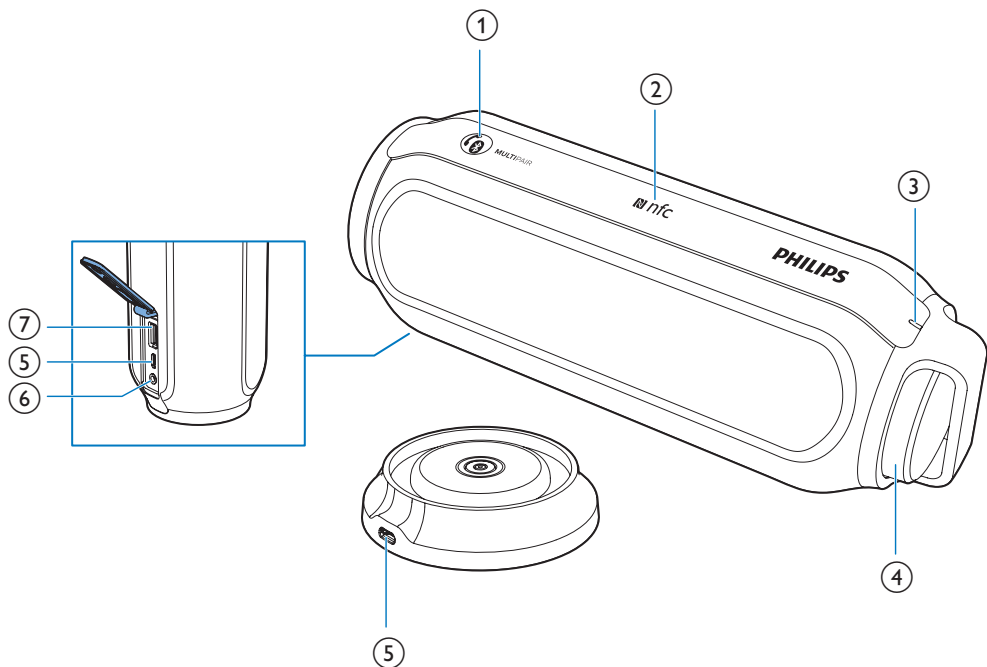
包装盒内物品

检查并识别包装中的物品：



- 扬声器
- USB 适配头
- 用于充电的 USB 线缆 (X 2)
- 充电座
- 印刷材料

扬声器概述



① **MULTIPAIR**

- 进入蓝牙配对模式。
- 断开蓝牙连接。
- 清除蓝牙配对信息。
- 回答或拒绝来电。
- 结束当前通话。
- 将电话转移至移动设备。

② **NFC**

- 通过蓝牙连接 NFC 兼容设备。

③ **LED 指示灯**

- 指示电池电量或蓝牙连接状态。

④ **音量旋钮 (⏮)**

- 打开或关闭扬声器。
- 调节音量。

⑤ **DC IN**

- 为内置电池充电。

⑥ **AUDIO IN**

- 连接外部音频设备。

⑦ **CHARGING (5 V $\overline{\text{---}}$ 2.1 A)**

- 为移动设备充电。

3 使用入门

始终依照顺序，遵循本章的说明。

电源

交流电源或电池均可用作本产品的电源。

选项 1：电池供电

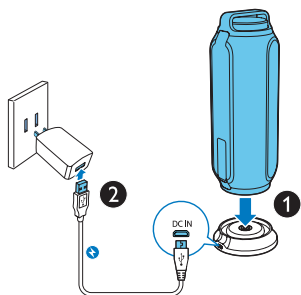
扬声器可通过内置充电电池操作。

注意

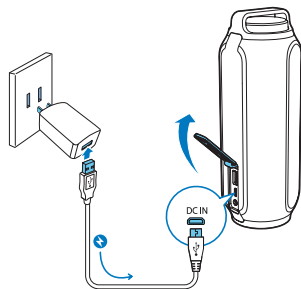
- 充电电池的充电次数有限。电池使用寿命和充电次数会因使用情况和设置而有所不同。
- 电池充满电约需 4 小时。
- 电池电量不足时，LED 指示灯会呈红色闪烁。

要为内置电池充电：

- 将扬声器插接至充电座，然后用随附的适配器将扬声器连接至交流电源；或



- 使用随附的适配器将扬声器直接连接至交流电源。



| 电池状态 | LED 指示灯 |
|------|---|
| 正在充电 | 持续亮红色（关机模式下）； 呈红色闪烁三秒，然后转为蓝色（开机模式下）； |
| 充满电 | 关闭（关机模式下） |

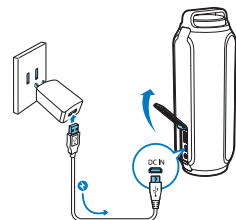
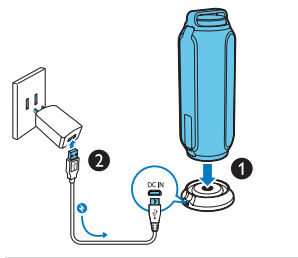
选择 2：交流电源

警告

- 存在损坏产品的风险！确保电源电压与扬声器背面或底部标示的电源电压相符。
- 存在触电危险！拔下交流适配器时，务必先将插头从电源插座中拔出。切勿拉扯电源线。

将适配器连接至：

- 扬声器或充电座上的 DC IN 插孔；
- 电源插座。



注意

- 电池电量不足时，红色 LED 指示灯会闪烁。

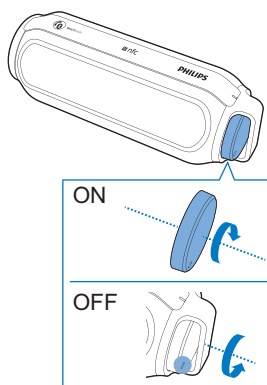
切换至待机模式

如果没有操作和音频输出达十五分钟，则扬声器会自动切换至待机模式。

注意

- 要将扬声器从待机模式唤醒，请按 **⏻** 或用蓝牙设备轻触扬声器顶部的 NFC 标签。

打开/关闭



要打开或关闭扬声器，请顺时针或逆时针旋转旋钮，直至听到“咔哒”一声。

- ↳ 扬声器打开后，蓝色 LED 指示灯会闪烁。
- ↳ 扬声器关闭后，蓝色 LED 指示灯会熄灭。

4 使用蓝牙设备

使用本扬声器，您可以聆听蓝牙设备中的音频并可通过蓝牙控制来电。

连接设备

注意

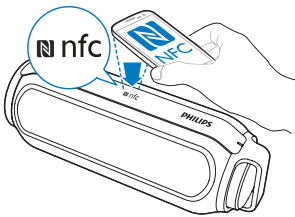
- 确保您的设备已启用蓝牙功能，并将其设置为对所有其他蓝牙设备可见。
- 本扬声器与蓝牙设备之间的任何障碍物都会使工作范围缩小。
- 请远离任何其他可能造成干扰的电子设备。
- 本扬声器与蓝牙设备之间的工作范围约为 10 米（30 英尺）。

选项 1: 通过 NFC 连接设备

近场通信 (NFC) 是一种用于各种 NFC 兼容设备（如手机和 IC 标签）之间的短距离无线通信技术。

如果蓝牙设备支持 NFC，则可将其与该扬声器轻松连接。

- 1 在蓝牙设备上启用 NFC（请参阅其用户手册）。
- 2 打开扬声器。
↳ 蓝色 LED 指示灯会闪烁。
- 3 用蓝牙设备的 NFC 区域轻击扬声器顶部的 NFC 标签。



- 4 按照屏幕上的说明完成配对和连接。

↳ 连接成功后，扬声器会发出两声蜂鸣音，LED 指示灯会变为蓝色持续亮起。

选项 2: 手动连接设备

- 1 在蓝牙设备上，启用蓝牙并搜索可以配对的蓝牙设备（请参阅设备的用户手册）。
- 2 打开扬声器。
↳ 蓝色 LED 指示灯会闪烁。
- 3 在要配对的设备上，选择所显示的 **[Philips BT6600]**。如有必要，请输入“0000”作为配对密码。
↳ 连接成功后，扬声器会发出两声蜂鸣音，LED 指示灯会变为蓝色持续亮起。

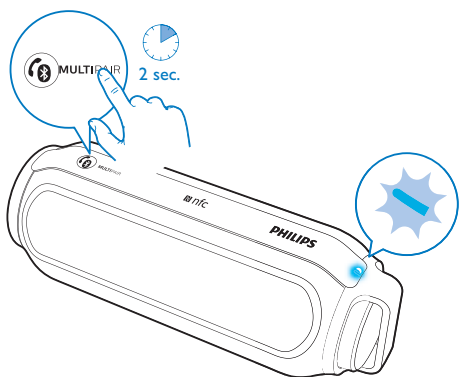
提示

- 如果扬声器正在播放相连蓝牙设备中的音频，则其连接至其他设备后不会发出蜂鸣音。

| LED 指示灯 | 描述 |
|---------|------|
| 呈蓝色快速闪烁 | 准备配对 |
| 呈蓝色缓慢闪烁 | 正在连接 |
| 呈蓝色持续亮起 | 已连接 |

同时连接三个蓝牙设备

扬声器可同时连接三个蓝牙设备。



控制通话

蓝牙连接后，您可以使用此扬声器控制来电。

| 按钮 | 功能 |
|----|-----------------------|
| | 按下可接听来电。 |
| | 按住两秒可拒接来电。 |
| | 通话时，按下可结束当前通话。 |
| | 通话时，按住两秒钟可将通话转接至移动设备。 |

- 如果扬声器已连接一个设备，则重复上述步骤可连接第二个和第三个设备（请参阅上述“连接设备”部分）。
- 如果扬声器已连接三个设备，则按住 两秒钟。
 - ↳ 扬声器会断开最早连接的设备（未播放音乐），准备与其他设备配对。

清除配对信息

按住 七秒可清除蓝牙配对信息。

播放蓝牙设备中的内容

注意

- 所连接的手机上来电时，音乐播放会暂停。
- 蓝牙连接成功后，播放蓝牙设备中的音频。
 - ↳ 音频从您的蓝牙设备传输至本扬声器。
- 如果扬声器已与多个设备相连，当播放任一相连设备中的音频时，通过其他设备播放的音乐则会暂停。

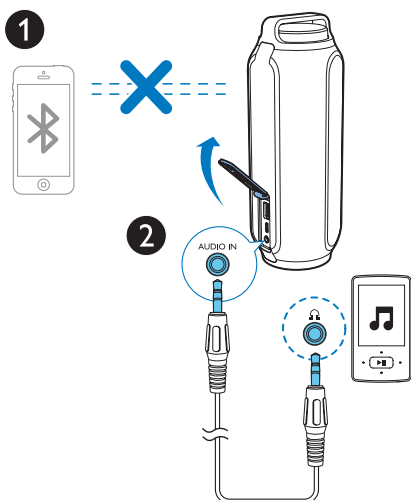
5 其他功能

收听外部设备的音频

使用本扬声器，您还可以收听外部音频设备的音频，例如 MP3 播放器。

注意

- 确保通过蓝牙播放的音乐已停止运行。



- 1 打开扬声器底部的保护盖。
- 2 将两端带有 3.5 毫米插头的音频输入线缆（未提供）连接至
 - 本扬声器上的 **AUDIO IN** 插孔及
 - 外置设备上的耳机插孔。
- 3 播放外置设备中的音频（参阅其用户手册）。

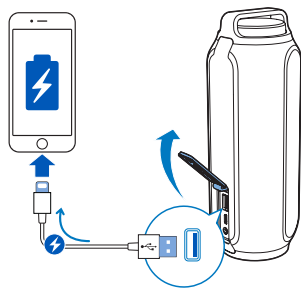
提示

- 开始传输所连接蓝牙设备中的音乐时，扬声器将自动切换至蓝牙来源。

为设备充电

通过本扬声器可为外置设备（如手机、MP3 播放器或其他移动设备）充电。

- 1 使用 USB 线缆将扬声器连接至移动设备。



- 2 打开扬声器。
↳ 识别设备后即开始充电。

调节音量

播放时，旋转旋钮可增大或减小音量。

6 规格

注意

- 产品信息如有更改，恕不另行通知。

| | |
|-------------------|---|
| 额定输出功率 | 2 X 7.5 瓦 RMS \leq 1%THD |
| 音频响应 | 63-20k Hz, +/-3dB |
| 喇叭驱动器 | 2 X 1.75" 全频, 4 欧 |
| 低音增强 | 2 X 被动辐射器 |
| 蓝牙版本 | V3.0 |
| 支持的蓝牙类型 | HFP V1.6, A2DP V1.2, AVRCP V1.4 |
| 蓝牙频段/ 输出功率 | 2.402GHz ~ 2.480GHz ISM 频段 / \leq 4dBm (2 级) |
| 蓝牙工作范围 | 10 米 (开阔空间) |
| AUX 输入 | 650毫伏 RMS |
| IPX 标准 | 4 |
| 充电支持 | 输出: 5 伏, 2.1 安 |
| 电源 | |
| - 交流电源 (电源适配器) | 品牌名称: 飞利浦; 型号: GME10D- 050200FCu; 输入: 约 100-240 伏, 50-60 赫兹, 0.28 安; 输出: 5 伏 = 2 安; |
| - 内置电池 | 锂电池 (3.7 伏, 6000 毫安时) |
| USB 充电 | 5 伏, 2.1 安 |
| 移动电源输出 功率 | 5 伏, 最大 2.1 安 |
| 播放时间 (电池供电模式) | 约 12 小时 |
| 充电时间 | 约 4 小时 (通过 2 安额定电源) |

尺寸

- 主装置 81 x 214 x 76 mm 毫米
(高 x 阔 x 深)

重量 - 主装置 0.7 千克

7 故障排除



警告

- 切勿拆下本设备的外壳。

为保持保修的有效性，切勿尝试自行维修本装置。

如果在使用设备时遇到问题，请在申请服务之前检查以下事项。如果仍然无法解决问题，请访问飞利浦网页 (www.philips.com/support)。联系飞利浦时，请确保将设备放在身边并准备好型号和序列号。

常规

不能通电

- 确保装置的交流电插头已正确连接。
- 确保交流电插座正常供电。
- 为您的扬声器充电。


没有声音

- 调节本产品的音量。
- 调节已连接设备的音量。
- 确保蓝牙设备处于有效工作范围内。

扬声器没有反应

- 断开并重新连接电源插头，然后重新打开扬声器。
- 请为扬声器充电。

LED 指示灯呈红色闪烁且按下任意键时扬声器均无响应。


- 扬声器处于演示模式。按住  十五秒钟可退出该模式。

关于蓝牙设备


连接支持蓝牙的设备后，音质变差。

- 蓝牙接收质量较差。将设备靠近本产品或移除两者间的任何障碍物。

在要配对的设备上无法找到 [Philips BT6600]。

- 按住  两秒钟以进入配对模式，然后重试。

无法连接该设备。

- 未启用设备的蓝牙功能。有关如何启用蓝牙功能，请参阅设备的用户手册。
- 本产品已连接三个蓝牙设备。按住  两秒钟以进入配对模式，然后重试。

配对的设备经常连接和断开。

- 蓝牙接收质量较差。将设备靠近本产品或移除两者间的任何障碍物。
- 作为一项节能功能，某些设备的蓝牙连接可能会被禁用。这并不表示本产品存在故障。

8 声明

如果用户未经 Gibson Innovations 的明确许可而擅自对此设备进行更改或修改，则可能导致其无权操作此设备。

爱护环境

弃置旧产品

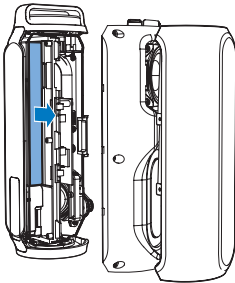


本产品采用可回收利用的高性能材料和组件制造而成。
弃置产品时，请不要将其与一般生活垃圾一同丢弃，应将其交给政府指定的回收中心或回收。这样做有利于环保。

警告

- 拆卸内置电池将使保修失效，并可能损坏本产品。

务必让专业人员拆卸产品中的内置电池。



环境信息

为使包装尽量简化，已省去所有不必要的包装材料。包装材料分为三类：纸板（盒）、泡沫塑料（缓冲物）和聚乙烯（袋、保护膜）。

本系统的所有材料均可回收和再利用（如果由专业公司拆卸）。请遵守当地有关包装材料、废电池和旧设备的处理的规定。

商标声明



蓝牙® 字样和徽标均为 Bluetooth SIG, Inc. 所有的注册商标，Gibson Innovations Limited 对这些字样和徽标的任何使用均已获得许可。其它商标和商品名称均属于它们各自的所有者。



N 标志是 NFC Forum, Inc. 在美国及其他国家/地区的商标或注册商标。



此款 II 类设备具有双重绝缘，不提供保护接地。



2016 © Gibson Innovations Limited. All rights reserved.

This product has been manufactured by, and is sold under the responsibility of WOOX Innovations (Shanghai) Commercial Company Ltd., and WOOX Innovations (Shanghai) Commercial Company Ltd., is the warrantor in relation to this product.

Philips and the Philips Shield Emblem are registered trademarks of Koninklijke Philips N.V. and are used under license.

BT6600_93_UM_V1.0