

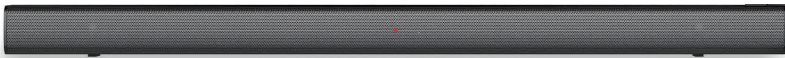
**PHILIPS**

1000-es  
sorozat

SoundBar  
hangsugárzó

HTL1508

# Felhasználói kézikönyv



Regisztrálja termékét és vegye igénybe a támogatást:  
[www.philips.com/support](http://www.philips.com/support)

# Tartalomjegyzék

<b>1</b>	<b>Fontos</b>	<b>2</b>
	Súgó and támogatás	2
	Fontos biztonsági utasítások	2
	Terméke ápolása	3
	A környezet védelme	4
	Megfelelőség	4
<b>2</b>	<b>Az Ön SoundBar készüléke</b>	<b>4</b>
	Főegység	4
	Távírányító	5
	Csatlakozók	6
<b>3</b>	<b>Csatlakoztatás</b>	<b>6</b>
	Elhelyezés	6
	A SoundBar csatlakoztatása	7
	Hang csatlakoztatása TV-ről és egyéb eszközökről	7
<b>4</b>	<b>SoundBar készülékének használata</b>	<b>9</b>
	Hangerő beállítása	9
	MP3-lejátszó	9
	Hang lejátszása Bluetooth segítségével	10
	Automatikus készenlét	10
	Gyári beállítások alkalmazása	10
	Szoftverfrissítés	10
<b>5</b>	<b>Falra szerelés</b>	<b>11</b>
<b>6</b>	<b>A termék műszaki adatai</b>	<b>11</b>
<b>7</b>	<b>Hibaelhárítás</b>	<b>12</b>

# 1 Fontos

A termék használata előtt olvassa el és értse meg az összes utasítást. Ha az utasítások be nem tartása okoz kárt, a jótállás nem érvényesíthető.

## Súgó and támogatás

A széleskörű online támogatásért keresse fel oldalunkat: [www.philips.com/support](http://www.philips.com/support), ahol a következőkre van lehetősége:

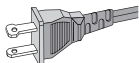
- a felhasználói kézikönyv és a gyors beüzemelési útmutató letöltése
- videóbemutatók megtekintése (csak egyes modellekhez érhető el)
- a gyakran ismételt kérdésekre (GY.I.K.) adott válaszok keresése
- kérdésküldés e-mailben
- üzenetváltás a támogatás képviselőjével

Nyelve kiválasztásához, majd terméke modellszámának megadásához kövesse a weboldalon található utasításokat.

Másik megoldásként kapcsolatba léphet országának Vevőszolgálatával. A kapcsolatfelvétel előtt írja le termékének modellszámát és sorozatszámát. Ezt az információt a termék hátoldalán vagy alján találja.

## Fontos biztonsági utasítások

- Olvassa el ezeket az utasításokat.
- Tartsa meg ezeket az utasításokat.
- Vegyen tekintetbe minden figyelmeztetést.
- Tartsa be az összes utasítást.
- Ne használja a készüléket víz közelében.
- Kizárólag száraz törlőruhával tisztítsa.
- Egyetlen szellőzőnyílást se zárjon el. A gyártó utasításainak megfelelően szerelje össze.
- Ne helyezze semmilyen hőforrás, úgymint



radiátorok, fűtőnyílások, tűzhelyek vagy más, hő termelő készülékek (köztük erősítők) közelébe.

- **Ne iktassa ki a polarizált vagy földelt típusú dugasz biztonsági célú elemét.** A polarizált dugasznak két szára van, az egyik szélesebb a másikonál; a földelt típusú dugasznak két szára és egy harmadik, földelő villája van. A szélesebb szár, illetve a harmadik villa az Ön biztonságát szolgálja. Ha a mellékelt dugasz nem illik az Ön aljzatában, forduljon villanyszerelőhöz az elavult aljzat lecserélése ügyében.
- **Óvja a tápkábelt attól, hogy rajta járjanak vagy becsúpjódjon,** különösen a dugasznál, a csatlakozóaljzatoknál, illetve azon a ponton, ahol kilép a készülékből.
- **Kizárólag a gyártó által megadott kiegészítőket/tartozékokat használjon.**
- **Kizárólag a gyártó által megadott vagy a készülékkel együtt értékesített kocsival, állvánnyal, háromlábbal, konzollal vagy asztallal használja.** Kocsi használata esetén legyen óvatos, amikor a kocsi/készülék együttest mozgatja, hogy elejét vegye a felborulás miatti sérülésnek.
- **Húzza ki a készüléket** villámlás idején vagy amikor hosszabb ideig nem használja.
- **Minden szervizelést bízson szakképzett szervizelőkre.** Szervizelésre a készülék valamilyen sérülése esetén van szükség, például amikor a hálózati tápkábel vagy a csatlakozódugó megsérül, folyadék vagy idegen tárgy kerül az eszközbe, az eszközt eső vagy nedvesség érte, amikor a termék nem működik megfelelően vagy ha a terméket leejtette.
- **ÓVINTÉZKEDÉS az elemhasználatot illetően** - A testi sérülést vagy készülékkárosodást, illetve az egység károsodását okozó elemszivárgás megakadályozására végezze a következőket:
  - **Minden elemet helyesen, az egységen jelölt + és - jelzésnek megfelelően helyezzen el.**



- Ne keverjen különböző elemeket (régí és új vagy szén és alkáli stb.).
- Ha az egységet hosszabb ideig nem használja, vegye ki az elemeket.
- Az elemeket nem szabad túl nagy hőnek, például napsütésnek, tűznek és hasonlóknak kitenni.
- Perklorát-tartalom - speciális kezelést igényelhet. Lásd: [www.dtsc.ca.gov/hazardouswaste/perchlorate](http://www.dtsc.ca.gov/hazardouswaste/perchlorate).
- Előfordulhat, hogy a termék/távirányító érme/gomb típusú elemet tartalmaz, amit le lehet nyelni. Mindig tartsa az elemeket gyermekektől távol! Lenyelése esetén az elem súlyos sérülést vagy halált okozhat. A lenyeléstől számított két órán belül súlyos belső égési sérülések léphetnek fel.
- Ha azt gyanítja, hogy elemet nyelt vagy az elem testének bármely részében található, azonnal forduljon orvoshoz.
- Amikor elemet cserél, mindig tartsa az összes új és használt elemet gyermekektől távol. Miután elemet cserélt, győződjön meg arról, hogy az elemtartó rekesz teljesen le van-e zárva.
- Ha az elemtartó rekeszt nem lehet teljesen lezárni, ne használja tovább a terméket. Tartsa gyermekektől távol és lépjen kapcsolatba a gyártóval.
- **A készüléket nem szabad kitenni csöpögésnek vagy fröccsenésnek.**
- **Ne helyezzen semmilyen veszélyforrást a készülékre** (például folyadékkal teli tárgyakat, meggyújtott gyertyákat).
- A készülék ólmot és higanyt tartalmazhat. A helyi, állami vagy szövetségi törvényeknek megfelelően selejtezze le. A selejtezést vagy újrahasonosítást illető információkért kérjük, lépjen kapcsolatba a helyi hatóságokkal. Az újrahasonosítási lehetőségeket illető további segítségért kérjük, lépjen kapcsolatba a következőkkel: [www.mygreenelectronics.com](http://www.mygreenelectronics.com) vagy [www.eiae.org](http://www.eiae.org) vagy [www.recycle.philips.com](http://www.recycle.philips.com).
- Ahol leválasztó eszközként a HÁLÓZATI dugaszt vagy készülékcsatlakoztatót használnak, a leválasztó eszköznek működésre kész állapotban kell maradnia.

- Ne helyezze a készüléket olyan bútorra, amit egy gyermek vagy egy felnőtt feldönthet, ha rátámaszkodik, meghúzza, rááll vagy rámászik. A készülék leesése súlyos sérülést vagy akár halált is okozhat.
- A készüléket csak akkor szabad beépített helyen, például könyvespolcon vagy fiókban elhelyezni, ha megfelelő szellőzést biztosítanak. Ügyeljen arra, hogy a készülék körül legalább 20 cm (7,8 hüvelyk) helyet hagyjon.

## II. érintésvédelmi osztályú berendezés szimbóluma



Ez a szimbólum azt jelzi, hogy az egység dupla szigetelési rendszerrel rendelkezik.

## Ismerje meg ezeket a biztonsági szimbólumokat

Ez a 'villám' azt jelzi, hogy az egységben lévő szigetetlen anyag áramütést okozhat. A háztartásban lévőк biztonsága érdekében kérjük, ne távolítsa el a termék borítását.



A 'felkiáltójel' olyan jellemzőkre hívja fel a figyelmet, amelyekről gondosan el kell olvasnia a mellékelt szöveget, hogy megakadályozza a működési és karbantartási problémákat.



**FIGYELEM!** A tűz- és áramütésveszély csökkentése érdekében a készüléket nem szabad kitenni esőnek vagy nedvességnek, illetve nem szabad folyadékkal teli tárgyakat, például vázákat helyezni a készülékre.

**VIGYÁZAT!** Az áramütés elkerülése érdekében a dugasz széles szárát a széles nyílásba illeszse és dugja be teljesen.

---

## Terméke ápolása

A termék tisztítására kizárólag mikroszálas törölruhát használjon.

## A környezet védelme

Régi terméke és eleme leselejtezése



Termékét kiváló minőségű, újrahasznosítható és újra felhasználható anyagokból és alkotóelemekből terveztük és gyártottuk.



Ez a terméken lévő szimbólum azt jelenti, hogy a termékre vonatkozik a 2012/19/EU európai irányelv.



Ez a szimbólum azt jelenti, hogy a termék olyan elemeket tartalmaz, amelyekre vonatkozik a 2013/56/EU európai irányelv, és amelyek nem dobhatók ki a normál háztartási szemétbe. Tájékozódjon az elektromos és elektronikai termékek, illetve elemek helyi külön gyűjtési rendszeréről. Kövesse a helyi szabályokat, és a terméket, illetve az elemeket soha nem dobja ki a normál háztartási szemétbe. A régi termékek és elemek helyes selejtezése segít kivédeni a környezetre és az emberi egészségre gyakorolt negatív hatásokat.

### Az eldobható elemek eltávolítása

Az eldobható elem eltávolítását illetően lásd az elem behelyezésére vonatkozó szakaszt.

## Megfelelőség

A termék megfelel az Európai Közösség rádiós zavarásra vonatkozó követelményeinek.

Az MMD Hong Kong Holding Limited vállalat ezúton nyilatkozik, hogy a termék megfelel a 2014/53/EU irányelv lényegi követelményeinek és más vonatkozó rendelkezéseinek.

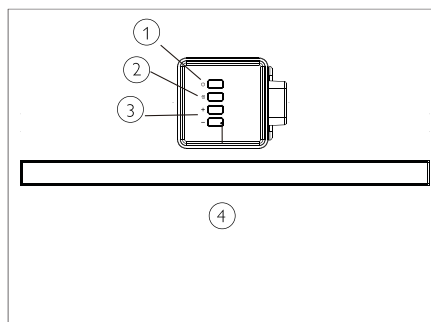
A Megfelelőségi nyilatkozatot megtalálja a [www.p4c.philips.com](http://www.p4c.philips.com) weboldalon.

## 2 Az Ön SoundBar készüléke

Gratulálunk terméke megvásárlásához, és üdvözlöi Önt a Philips! Regisztrálja SoundBar készülékét a weboldalon, hogy maradéktalanul élvezze a Philips által nyújtott támogatást: [www.philips.com/welcome](http://www.philips.com/welcome).

## Főegység

Ez a szakasz a főegységről nyújt áttekintést.



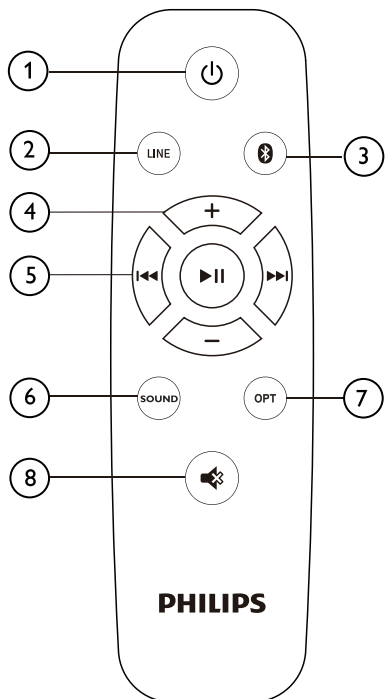
- A SoundBar készüléket készenléti üzemmódra vagy bekapcsolja.
- (FORRÁS)  
Kiválasztja a SoundBar bemeneti forrását.
- Hangerő+/-  
Növeli vagy csökkenti a hangerőt.
- A SoundBar LED jelzője
  - Piros színnel világít, amikor a SoundBar készenléti üzemmódban van.
  - Zöld színnel világít, amikor a bemeneti forrást vezetékre kapcsolja (3,5 mm sztereó hangkábel).

- Kék színnel világít, amikor Bluetooth üzemmódra kapcsol és a Bluetooth eszközök párosítva vannak.
- Sárga színnel világít, amikor optikai bemeneti forrásra kapcsol.
- Piros színnel villog, amikor növeli vagy csökkenti a hangerőt, állandó piros színű, amikor a hangerőt a maximumra vagy a minimumra állította.
- Piros színnel, lassan villog, amikor a SoundBar készüléket elnémítja.

- ① **⏻ (Standby-On)**  
A SoundBar készüléket készenléti üzemmódra vagy bekapcsolja.
- ② **LINE**  
LINE IN (vezeték be) üzemmódra kapcsol.
- ③ **📶**  
Bluetooth üzemmódra kapcsol.
- ④ **+/- (Hangerő)**
  - Növeli vagy csökkenti a hangerőt.
- ⑤ **Lejátszás gombok / Bluetooth PÁROSÍTÁS**
  - **▶|||** : Lejátszás, szünet vagy folytatás Bluetooth üzemmódban (kizárólag AVRCP támogatású Bluetooth eszközök esetében).
  - **◀|▶** : Az előző vagy a következő zeneszámra ugrás Bluetooth üzemmódban (kizárólag AVRCP támogatású Bluetooth eszközök esetében).
  - **▶||| (hosszú lenyomás)**: Az *aktuálisan csatlakoztatott Bluetooth eszköz leválasztása és új párosítás indítása*
- ⑥ **SOUND**  
Zene, Film vagy Hírek üzemmód kiválasztása.
- ⑦ **OPT**  
Hangforrását optikai csatlakozásra kapcsolja.
- ⑧ **🔇**  
Némítás vagy a hangerő visszaállítása.

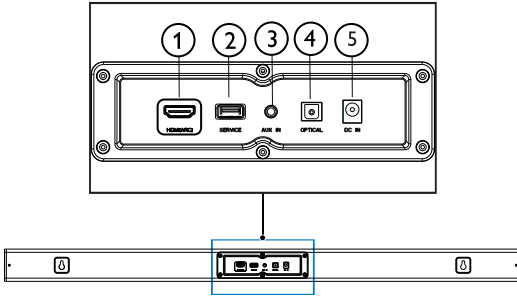
## Távirányító

Ez a szakasz a távirányítóról nyújt áttekintést.



## Csatlakozók

Ez a szakasz a SoundBar készülékén elérhető csatlakozókról nyújt áttekintést.



- ① **HDMI (ARC)**  
Csatlakoztatás a TV HDMI bemenetére.
- ② **SERVICE**  
Szoftverfrissítéshez.
- ③ **AUX IN**  
Hangbemenet például egy MP3 lejátszóról (3,5 mm-es jack)
- ④ **OPTICAL**  
Csatlakoztatás a TV vagy egy digitális eszköz optikai hangkimenetére.
- ⑤ **DC IN**  
A SoundBar csatlakoztatása a hálózati tápfeszültségre.

## 3 Csatlakoztatás

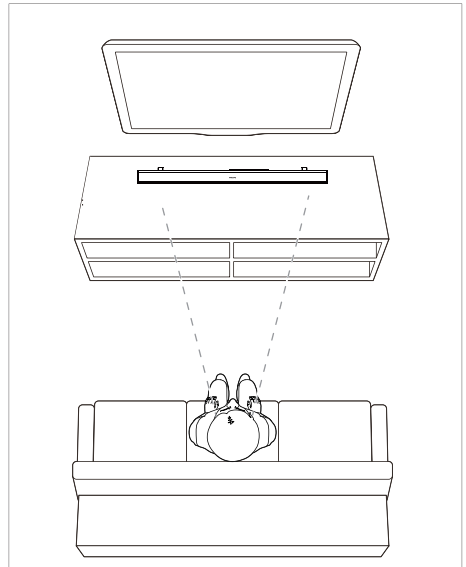
Ez a szakasz segít abban, hogyan kapcsolja össze SoundBar készülékét a TV-vel és egyéb eszközökkel. A SoundBar készüléke alapvető csatlakozásait és tartozékait illető információkat lásd a gyors beüzemelési útmutatóban.

### Megjegyzés

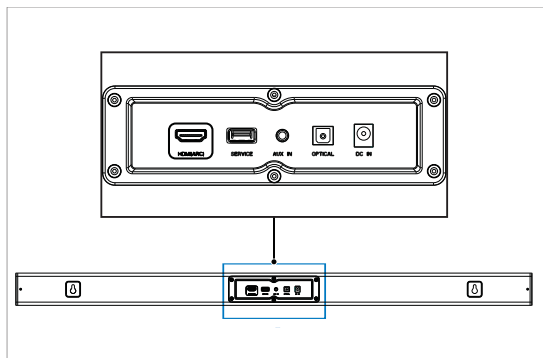
- Az azonosítást és a tápellátás névleges értékeit illetően tekintse meg a termék hátulján vagy alján található adattáblát.
- Mielőtt végrehajtana vagy módosítana bármilyen csatlakozást, győződjön meg arról, hogy minden eszköz le van-e választva a hálózati aljzatról.

## Ehelyezés

SoundBar készülékét az alább látható módon helyezze el.



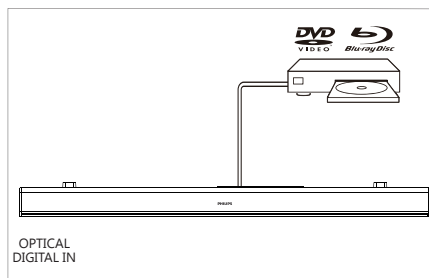
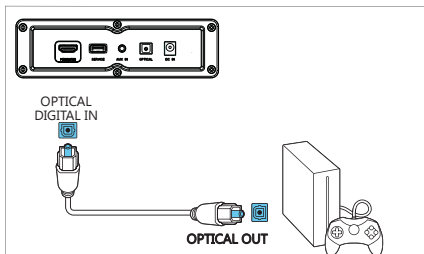
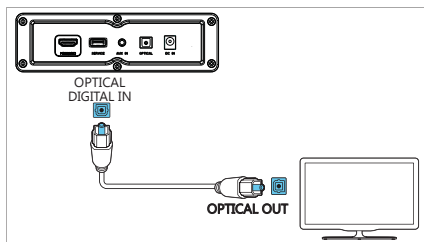
## A SoundBar csatlakoztatása



## Hang csatlakoztatása TV-ről és egyéb eszközökről

### 1. lehetőség: Hang csatlakoztatása digitális optikai kábellel

Legjobb hangminőség

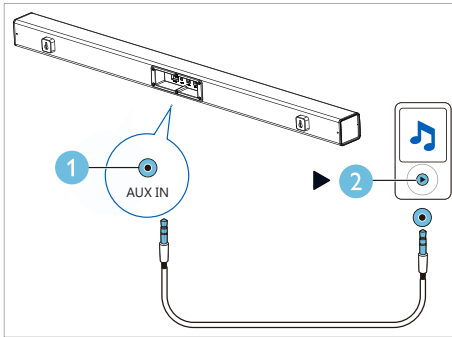
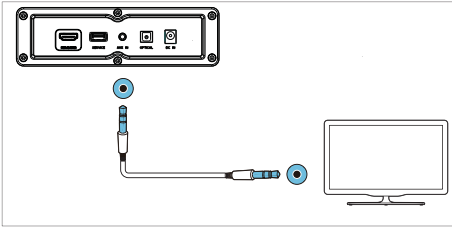


- 1 Optikai kábel segítségével csatlakoztassa a SoundBar **OPTICAL** csatlakozóját a TV-n vagy egyéb eszközön lévő **OPTICAL OUT** csatlakozóra.
  - A digitális optikai csatlakozó felirata lehet SPDIF vagy SPDIF OUT is.



## 2. lehetőség: Hang csatlakoztatása 3,5 mm-es sztereó hangkábellel

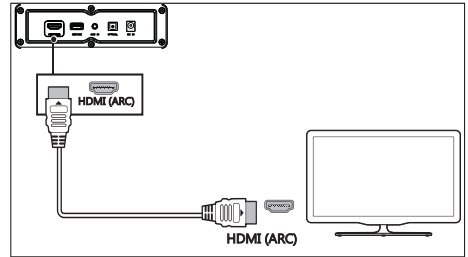
Alapszintű hangminőség



- 1 3,5 mm-es sztereó hangkábel segítségével csatlakoztassa a SoundBar **LINE IN** csatlakozóját a TV-n vagy egyéb eszközön lévő **LINE** csatlakozóra.

## 3. lehetőség: Csatlakoztatás a HDMI (ARC) aljzatra

SoundBar készüléke támogatja az Audio Return Channel (ARC) funkcióval rendelkező HDMI-t. Ha TV-je HDMI ARC kompatibilis, egyetlen HDMI kábel segítségével hallgathatja a TV hangját a SoundBar készüléken keresztül.



- 1 Nagy sebességű HDMI-kábel segítségével csatlakoztassa a SoundBar **HDMI OUT (ARC)-TO TV** csatlakozóját a TV-n vagy egyéb eszközön lévő **HDMI ARC** csatlakozóra.
  - Előfordulhat, hogy a TV-n lévő **HDMI ARC** csatlakozón más felirat van. A részleteket illetően lásd a TV felhasználói kézikönyvét.
- 2 TV-jén kapcsolja be a HDMI-CEC műveleteket. A részleteket illetően lásd a TV felhasználói kézikönyvét.

# 4 SoundBar készülékének használata



Ez a szakasz segít abban, hogyan használja SoundBar készülékét hang lejátszására a csatlakoztatott eszközökről.

## Mielőtt belekezdene

- Végezze el a gyors beüzemelési útmutatóban leírt szükséges csatlakoztatásokat, illetve töltsé le a felhasználói kézikönyvet innen: [www.philips.com/support](http://www.philips.com/support).
- Kapcsolja a SoundBar készüléket a többi eszköznek megfelelő forrásra.

---

## Hangerő beállítása

- 1 Nyomja meg a +/- (Hangerő) gombot a hangerő szintjének növeléséhez vagy csökkentéséhez.
  - A hang némításához nyomja meg a  gombot.
  - A hang visszaállításához nyomja meg újra a  gombot vagy nyomja meg a +/- (Hangerő) gombot.

## Hangerőjelző

- Amikor a hangerő növeléséhez megnyomja a hangerő+ gombot, a SoundBar jelzője piros színnel fog villogni, és a hangerő visszatér normál állapotba, miután elérte a maximumot, amikor is a SoundBar jelzője állandó piros színnel fog égni 2 másodpercig.
- Amikor a hangerő csökkentéséhez megnyomja a hangerő- gombot, a SoundBar jelzője piros színnel fog villogni, és a hangerő visszatér normál állapotba, miután elérte a minimumot, amikor is a SoundBar jelzője állandó piros színnel fog égni 2 másodpercig.

---

## MP3-lejátszó

Csatlakoztassa MP3-lejátszóját hang- vagy zenefájllal lejátszásához.

### Amire szüksége van

- Egy MP3-lejátszó.
- Egy 3,5 mm-es sztereó hangkábel.

- 1 A 3,5 mm-es sztereó hangkábel segítségével csatlakoztassa az MP3-lejátszót a SoundBar készülékén lévő **AUDIO IN** csatlakozóra.
- 2 Nyomja meg a távirányítón az **AUDIO IN** gombot.
- 3 Nyomja meg az MP3-lejátszón lévő gombokat a hang- vagy zenefájlok kiválasztásához és lejátszásához.

---

# Hang lejátszása Bluetooth segítségével

Bluetooth segítségével csatlakoztassa SoundBar készülékét a Bluetooth eszközhöz (például iPad, iPhone, iPod touch, Androidos telefon vagy laptop), majd hallgassa meg az eszközön tárol hangfájlokat a SoundBar hangszugárzón keresztül.

## Amire szüksége van

- Az A2DP és AVRCP Bluetooth-profil támogatott Bluetooth-eszköz, legalább 4.2 Bluetooth-verzióval.
- A SoundBar és a Bluetooth-eszköz közötti működési hatótávolság körülbelül 4 méter (13 láb).

- 1 Nyomja meg a távirányítón a **o** gombot, hogy a SoundBar készüléket Bluetooth üzemmódba kapcsolja.  
↳ A SoundBar jelzője kék színnel villog.
- 2 A Bluetooth-eszközön kapcsolja be a Bluetooth-t, a csatlakoztatás megkezdéséhez keresse meg és válassza ki a **Philips HTL1508** készüléket (a Bluetooth engedélyezését illetően lásd a Bluetooth-eszköz felhasználói kézikönyvét).  
↳ A csatlakoztatás során a SoundBar jelzője kék színnel villog.
- 3 Várja meg, amíg a SoundBar jelzője állandó kék nem lesz.  
↳ Ha a csatlakoztatás sikertelen, a jelző lassabban, folyamatosan villog.
- 4 Válassza ki és játssza le a hang- vagy zenefájlokat a Bluetooth-eszközén.
  - Ha lejátszás közben bejövő hívás van, a zenelejátszás szünetel.
  - Ha Bluetooth-eszköze támogatja az AVRCP-profil, a távirányítón megnyomhatja a **◀ / ▶** gombot, hogy adott zeneszámra ugorjon, illetve megnyomhatja a **▶▶▶** gombot a lejátszás szüneteltetéséhez/ folytatásához.
- 5 A Bluetooth-ból való kilépéshez válasszon másik forrást.

- Amikor visszakapcsol Bluetooth üzemmódra, a Bluetooth-kapcsolat aktív marad.

## Megjegyzés

- A zenelejátszás megszakíthatják az eszköz és a SoundBar közé kerülő akadályok, például fal, az eszközt fedő fémdoboz, illetve a közelben ugyanazon a frekvencián működő egyéb eszközök.
- Ha SoundBar készülékét másik Bluetooth-eszközhöz szeretné csatlakoztatni, nyomja le és tartsa lenyomva a távirányítón a **▶▶▶** gombot az aktuálisan csatlakoztatott Bluetooth-eszköz leválasztásához.

---

## Automatikus készenlét

Amikor lejátszik valamit egy csatlakoztatott eszközről, a termék automatikusan készenlétre kapcsol, ha 15 perc eltelt anélkül, hogy lenyomtak volna egy gombot, illetve hangot játszanának le egy csatlakoztatott eszközről.

---

## Gyári beállítások alkalmazása

SoundBar készülékén visszaállíthatja a gyárilag beállított üzemmódot.

- 1 LINE üzemmódban hosszan, 5 másodpercig nyomja meg a távirányító kapcsológombját.  
↳ Visszaállnak a gyári beállítások.

---

## Szoftverfrissítés

A termék folyamatos fejlesztése érdekében előfordulhat, hogy szoftverfrissítést kínálunk fel. Keresse fel a [www.philips.com/support](http://www.philips.com/support) weboldalt, hogy ellenőrizze, elérhető-e újabb szoftververzió.

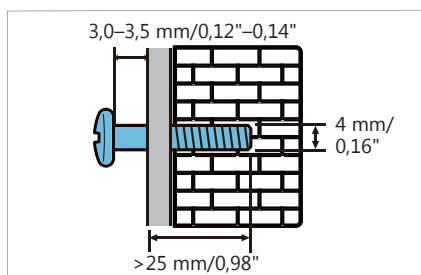
## 5 Falra szerelés

### Megjegyzés

- A helytelen falra szerelés balesetet, sérülést vagy kárt okozhat. Ha kérdése van, lépjen kapcsolatba országá Vevőszolgálatával.
- A falra szerelés előtt győződjön meg arról, hogy a fal elbírja-e SoundBar készüléke súlyát.

### Csavar hossza/átmérője

Ügyeljen arra, hogy megfelelő hosszú és átmérőjű csavarokat használjon annak a falnak a típusától függően, amelyre a SoundBar készüléket felszereli.



A SoundBar készülék falra szerelését illetően lásd a gyors beüzemelési útmutató ábráját:

- 1) Készítsen két furatot a falban.
- 2) Rögzítse a dübeleket és a csavarokat a furatokban.
- 3) Akassza rá a SoundBar készüléket a rögzítőcsavarokra.

## 6 A termék műszaki adatai

### Megjegyzés

- A műszaki adatok és a kivétel előzetes bejelentés nélkül változhatnak.

### Erősítő

- RMS összes kimenő teljesítmény: 70 W RMS (+/- 0,5 dB, 10% THD)
- Frekvenciamenet: 50 Hz-15 kHz /  $\pm$  3 dB
- Jel-zaj viszony: > 65 dB (CCIR) / (A-súlyozású)
- Teljes harmonikus torzítás: < 1%
- Bemenet érzékenysége:
  - LINE IN: 450 mV +/- 50 mV

### Hang

- S/PDIF digitális hangbemenet:
  - Optikai: TOSLINK
- Mintavételi frekvencia:
  - MP3: 8 kHz, 11 kHz, 12 kHz, 16 kHz, 22 kHz, 24 kHz, 32 kHz, 44,1 kHz, 48 kHz
- Állandó bitráta:
  - MP3: 8 kbps-320 kbps

### Bluetooth

- Bluetooth-profilok: A2DP AVRCP
- Bluetooth-verzió: 5.0
- Frekvenciasáv/Kimenő teljesítmény: 2402-2480 MHz /  $\leq$  20 dBm

---

## Főegység

### SoundBar

- Tápfeszültség: 100–240 V~, 50/60 Hz
- Teljesítményfelvétel: 15 V/1,6 A
- Készenléti teljesítményfelvétel: ≤ 0,5 W
- Méretek (Sz x Ma x Mé):  
960 x 67,8 x 85,5 mm
- Súly: XX kg
- **Beépített hangszórók:** 2 x teljes tartomány (52 mm/2", 4 ohm)

---

## Távírányító elemei

- 1 x AAA-R03-1,5 V

---

## Készenléti információ

- Ha a termék 15 percig inaktív marad, automatikusan készenléti vagy hálózati készenlét üzemmódra vált.
- **Amikor a termék (SoundBar) készenléti üzemmódban marad, a teljesítményfelvétel készenlétben kevesebb mint 2 W.**
- A Bluetooth-csatlakozás kikapcsolásához nyomja meg és tartsa lenyomva a távirányítón lévő Bluetooth gombot.
- A Bluetooth-csatlakozás aktiválásához engedélyezze a Bluetooth-csatlakozást a Bluetooth-eszközén.

# 7 Hibaelhárítás



### Figyelem!

- **Áramütés veszély!** A termék burkolatát soha ne távolítsa el.

A jótállás érvényességének megőrzése érdekében sohase kísérelje meg saját maga javítani a terméket.

Ha problémái vannak a termék használata során, ellenőrizze az alábbi pontokat, mielőtt szervizelést kérne.

Ha problémája továbbra is fennáll, forduljon támogatásért a [www.philips.com/support](http://www.philips.com/support) weboldalhoz.

---

## Főegység

**A SoundBar készüléken lévő gombok nem működnek.**

- Néhány percre válassza le a SoundBar készüléket a tápfeszültségről, majd csatlakoztassa újra.

---

## Hang

**Nem jön hang a SoundBar hangszórókból.**

- Csatlakoztassa SoundBar készüléke hangkábelét TV-jére vagy egyéb eszközére.
- Állítsa vissza SoundBar készüléke gyári beállításait.
- A távirányítón válassza a megfelelő hangbemenetet.
- Győződjön meg arról, hogy nincs-e elnémítva a SoundBar.

**Torz hang vagy visszhang.**

- Ha a TV hangját a SoundBar készüléken játssza le, ügyeljen arra, hogy a TV el legyen némítva.

---

## Bluetooth

### Egy eszköz nem csatlakoztatható a SoundBar készülékkel.

- Az eszköz nem támogatja a SoundBar készülékhez szükséges kompatibilis profilokat.
- Nem engedélyezte az eszköz Bluetooth funkcióját. A funkció engedélyezését illetően lásd az eszköz felhasználói kézikönyvét.
- Az eszköz nincs megfelelően csatlakoztatva. Csatlakoztassa megfelelően az eszközt (lásd 'Hang lejátszása Bluetooth segítségével', 10. oldal).
- A SoundBar már csatlakoztatva van egy másik Bluetooth-eszközhöz. Válassza le a csatlakoztatott eszközt, majd próbálja meg újra.

### Gyenge a hanglejátszás minősége a csatlakoztatott Bluetooth-eszközzel.

- Gyenge a Bluetooth-vétel. Vigye az eszközt közelebb a SoundBar készülékhez vagy távolítsa el minden akadályt, ami az eszköz és a SoundBar között van.

### A csatlakoztatott Bluetooth-eszköz állandóan csatlakozik és leválasztódik.

- Gyenge a Bluetooth-vétel. Vigye az eszközt közelebb a SoundBar készülékhez vagy távolítsa el minden akadályt, ami az eszköz és a SoundBar között van.
- A zavarás elkerülése érdekében kapcsolja ki a Bluetooth-eszköz wifi funkcióját.
- Egyes Bluetooth-eszközök esetében a Bluetooth-kapcsolat automatikusan inaktíválható az energiatakarékosság jegyében. Ez nem jelenti a SoundBar rendellenes működését.



A Bluetooth® szóvédjegy és logók a Bluetooth SIG, Inc. tulajdonát képező bejegyzett védjegyek.

A műszaki adatok előzetes bejelentés nélkül változhatnak.

A Philips és a Philips pajzs emblémája a Koninklijke Philips N.V. bejegyzett védjegyei; felhasználásuk licenccel történik. A termék gyártása és értékesítése az MMD Hong Kong Holding Limited vagy valamely leányvállalata felelősségére történik, és a termékért az MMD Hong Kong Holding Limited áll jót.

