

Registrer dit produkt, og få support på

www.philips.com/welcome

AD530



DA Brugervejledning

PHILIPS

Indholdsfortegnelse

1	Vigtigt	3
----------	----------------	----------

2	Din docking-højtaler	3
	Indledning	3
	Hvad er der i kassen	3
	Oversigt over hovedenheden	4

3	Kom godt i gang	5
	Tilslut strømmen	5

4	Afspilning	5
	Afspil fra iPod/iPhone	5
	Afspil fra Bluetooth-enheder	6
	Afspil fra en eksternt lydenhed	6
	Reguler lydstyrken	7
	Slå lyden fra	7

5	Produktinformation	7
	Specifikationer	7

6	Fejlfinding	8
	Om Bluetooth-enhed	8

7	Meddelelse	9
	Genanvendelse	9

1 Vigtigt

- Læs disse instruktioner.
- Respekter alle advarsler.
- Følg alle instruktioner.
- Benyt ikke dette apparat i nærheden af vand.
- Ventilationsåbninger må ikke blokeres. Installer apparatet i overensstemmelse med producentens instruktioner.
- Installer ikke apparatet i nærheden af varmekilder som f.eks. radiatorer, varmeapparater, ovne eller andre apparater (inkl. forstærkere), der producerer varme.
- Sørg for, at netledningen ikke trædes på, navnlig ved stikkene og stikforbindelserne samt det sted, hvor ledningen føres ud af apparatet.
- Brug kun tilbehør og ekstraudstyr, der er godkendt af producenten.
- Fjern apparatet fra stikkontakten under tordenvej, eller hvis det ikke skal bruges gennem længere tid.
- Al servicering skal udføres af kvalificeret personale. Apparatet skal serviceres, hvis det er blevet beskadiget, f.eks. hvis netledningen beskadiges, der er blevet spildt væske på apparatet, der er kommet fremmedlegemer ind i apparatet, apparatet er blevet udsat for regn eller fugt, eller hvis apparatet ikke fungerer normalt eller er blevet tabt.
- Apparatet må ikke udsættes for dryp eller sprøjt.
- Placer aldrig farlige genstande på apparatet (f.eks. væskefyldte genstande eller tændte lys).
- Hvis stikket til Direct Plug-in-adapteren bruges til at afbryde enheden, forbliver enheden parat til betjening.



Advarsel

- Kabinettet bør aldrig tages af apparatet.
- Placer aldrig dette apparat på andet elektrisk udstyr.
- Sørg for, at du altid kan komme til ledningen, stikkontakten eller adapteren, så du kan afbryde strømmen fra apparatet.

2 Din docking-højttaler

Tillykke med dit køb, og velkommen til Philips! Hvis du vil have fuldt udbytte af den support, som Philips tilbyder, kan du registrere dit produkt på www.philips.com/welcome. Hvis du kontakter Philips, vil du blive bedt om apparatets modelnummer og serienummer. Modelnummeret og serienummeret står på undersiden af apparatet. Skriv numrene her:
Modelnr. _____
Serienr. _____

Indledning

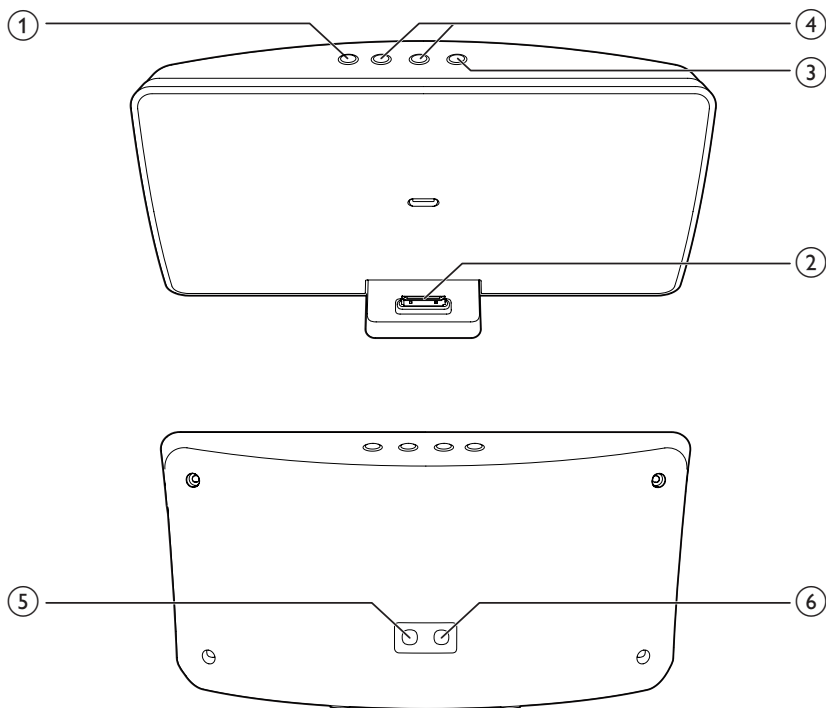
Med denne dockinghøjttaler kan du høre lyd fra iPod/iPhone, Bluetooth-enheder og andre eksterne lydenheder.


Hvad er der i kassen

Kontroller og identificer indholdet af pakken:

- Hovedenhed
- Vekselstrømsadapter
- Lynvejledning
- Sikkerhedsark

Øversigt over hovedenheden



- ① 
 - Slå lyden til eller fra.
- ② Dock til iPod/iPhone
- ③ 
 - Aktiver eller deaktiver Bluetooth-funktionen.
- ④ + / -
 - Juster lydstyrken.
- ⑤ MP3-LINK
 - Tilslut en ekstern lydenhed.
- ⑥ DC IN
 - Tilslut strøm.

3 Kom godt i gang

Følg altid instruktionerne i dette afsnit i den angivne rækkefølge.

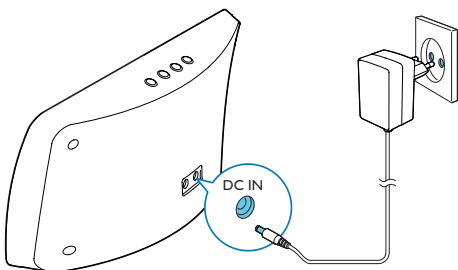
Tilslut strømmen

! Advarsel

- Risiko for produktskade! Kontroller, at forsyningsspændingen svarer til den spænding, der er trykt på undersiden af enheden.
- Risiko for elektrisk stød! Tag altid stikket ud af kontakten, når AC-adapteren skal frakobles. Hiv aldrig i ledningen.

Slut lysnetadapteren til:

- **DC IN**-stikket på bagsiden af dockinghøjtaleren.
- stikkontakten.



4 Afspilning

Afspil fra iPod/iPhone

Du kan lytte til lyd fra iPod/iPhone via denne dockinghøjtaler.

Kompatibel iPod/iPhone

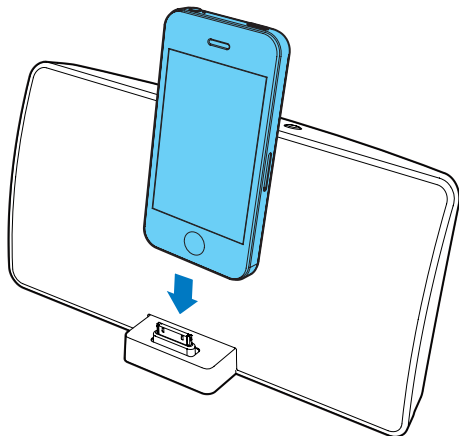
Dockinghøjtaleren understøtter følgende iPod- og iPhone-modeller:

Designet specifikt til.

- iPod touch (1., 2., 3. og 4. generation)
- iPod classic
- iPod nano (1., 2., 3., 4., 5. og 6. generation)
- iPhone 4S
- iPhone 4
- iPhone 3GS
- iPhone 3G
- iPhone

Lyt til iPod/iPhone'en

- 1 Placer en iPod/iPhone i docken.
- 2 Afspil lyd fra iPod/iPhone.



Sådan fjernes iPod/iPhone:

Tag iPod/iPhone'en ud af docken.

Oplad iPod/iPhone'en

Når dockinghøjtaleren sluttes til strømmen, begynder iPod/iPhone i docken automatisk at oplade.

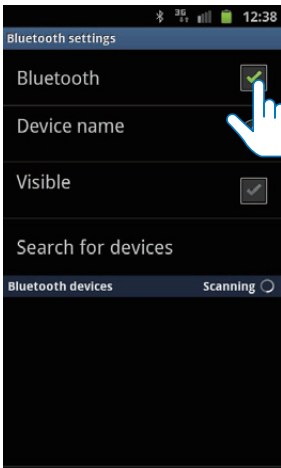
Afspil fra Bluetooth-enheder

Par med Bluetooth-enheder

Bemærk

- Før du kan tilslutte en Bluetooth-enhed til denne dockinghøjtaler, skal du gøre dig fortrolig med enhedens Bluetooth-funktioner.
- Det effektive dækningsområde mellem dockingsystemet og enheden er ca. 10 meter.
- Sørg for, at dockinghøjtaleren ikke står tæt på andre elektroniske apparater, som vil kunne skabe interferens.

- 1 Tryk på  for at vælge Bluetooth-kilde.
↳ Bluetooth-knappen blinker.
- 2 Tænd Bluetooth-funktionen på din enhed.
 - Forskellige enheder kan have forskellige måder at aktivere Bluetooth på.




- 3 Scan Bluetooth-enheder, der kan parres med din enhed.

- 4 Når "AD530" vises på din enhed, skal du vælge den for at begynde at oprette forbindelse.
 - ↳ Der høres to biplyde som bekræftelse, og Bluetooth-knappen holder op med at blinke, hvis det lykkes at oprette forbindelse.
 - ↳ Der vises et andet Bluetooth-ikon på din enhed.
- 5 Afspil musik på din enhed.
 - ↳ Musikken kommer ud via dockinghøjtaleren.

Tip

- Hvis din Bluetooth-enhed har været parret med AD530 tidligere, skal du bare finde "AD530" i din Bluetooth-menu og derefter bekræfte forbindelsen.

Sådan afbrydes Bluetooth-forbindelsen:

- Tryk på  på dockinghøjtaleren igen.
- Deaktiver Bluetooth-funktionen på din enhed, eller flyt den uden for kommunikationsrækkevidden.

Afspil fra en ekstern lydenhed

Med denne dockinghøjtaler kan du også nyde lyd fra en ekstern enhed som f.eks. en MP3-afspiller.

Bemærk


- Kontroller, at der ikke er docket en iPod/iPhone i dockinghøjtaleren.

- 1 Tilslut et MP3-link-kabel (medfølger ikke) til:
 - **MP3-LINK**-stikket på bagsiden af dockinghøjtaleren.
 - hovedtelefonstikket på en ekstern enhed.
 - ↳ Dockinghøjtaleren skifter automatisk til MP3 link-tilstand.
- 2 Afspil musik på enheden (se brugervejledningen til enheden).

Reguler lydstyrken

Tryk på + / - under afspilning for at indstille lydstyrken.

Slå lyden fra

Tryk på  under afspilning for at slå lyden fra eller til.

5 Produktinforma- tion



Bemærk

- Produktoplysninger kan ændres uden varsel.

Specifikationer

Forstærker

Samlet udgangseffekt	4 W pr. kanal × 2
Signal-/støjforhold	> 62 dBA
MP3 LINK	650 mV RMS

Bluetooth

Standard	Bluetooth-standardversion 2.1+EDR
Udgangseffekt	0 dBm (klasse 2)
Frekvensbånd	2,402 ~ 2,480 GHz ISM-bånd
Område	10 m (i fri luft)

Generelle oplysninger

Vekselstrøm	Model: AS110-080- AE130 (Philips); Input: 100-240V~, 50/60 Hz, 0,5 A; Output: 8V \equiv 1,3 A
-------------	---

Strømforsøg ved drift 15 W

Strømforsøg ved
standby < 0,5 W

Maks. belastning for
iPod/iPhone 5 V \equiv 1 A

Mål
- Hovedenhed
(B × H × D) 261 × 130 × 103 mm

Vægt
- Hovedenhed 0,9 kg
- Med emballage 1,5 kg

6 Fejlfinding



Advarsel

- Kabinettet bør aldrig tages af enheden.

Prøv aldrig selv at reparere systemet, da garantien i så fald bortfalder.

Hvis der forekommer fejl på enheden, bør du kontrollere følgende punkter, inden du bestiller reparation. Hvis der fortsat er problemer, skal du gå til Philips websted på (www.philips.com/support). Når du kontakter Philips, skal du sørge for, at enheden er i nærheden, og at modelnummeret og serienummeret er tilgængelige.

Ingen strøm

- Kontroller, at enhedens strømkabel er korrekt tilsluttet.
- Kontroller, at der er strøm i stikkontakten.

Ingen lyd

- Juster lydstyrken.

Ingen reaktion fra enheden

- Fjern strømkablet, tilslut det igen, og tænd derefter for enheden igen.

Om Bluetooth-enhed

Musikafspilning kan ikke foretages på systemet selv efter gennemført Bluetooth-tilslutning.

- Enheden kan ikke bruges sammen med systemet til at afspille musik.

Lydkvaliteten er dårlig efter tilslutning af en Bluetooth-aktiveret enhed.

- Bluetooth-modtagelsen er dårlig. Flyt enheden tættere på systemet, eller fjern alle forhindringer mellem enheden og systemet.

Kan ikke oprette forbindelse til systemet.

- Enheden understøtter ikke de profiler, der kræves til systemet.
- Enhedens Bluetooth-funktion er ikke aktiveret. Se i enhedens brugervejledning, hvordan funktionen aktiveres.
- Systemet er ikke i paringstilstand.
- Systemet har allerede forbindelse til en anden Bluetooth-aktiveret enhed. Afbryd forbindelsen til den enhed eller alle andre forbundne enheder, og prøv igen.

Den parrede enhed kobler til og fra hele tiden.

- Bluetooth-modtagelsen er dårlig. Flyt enheden tættere på systemet, eller fjern alle forhindringer mellem enheden og systemet.
- På nogle enheder deaktiveres Bluetooth-forbindelsen muligvis automatisk for at spare strøm. Dette er ikke tegn på en funktionsfejl i systemet.

7 Meddelelse

Enhver ændring af dette apparat, som ikke er godkendt af Philips Consumer Lifestyle, kan annullere brugerens ret til at betjene dette udstyr.

Made for

 iPod  iPhone

“Made for iPod” og “Made for iPhone” betyder, at et elektronisk tilbehør er designet til at passe specifikt til henholdsvis iPod eller iPhone, og at det er blevet certificeret af udvikleren til at overholde Apples ydeevnestandarder. Apple er ikke ansvarlig for denne enheds drift, eller for om enheden overholder sikkerhedsstandarder og lovmæssige standarder. Bemærk, at brugen af dette tilbehør med iPod eller iPhone kan påvirke den trådløse ydeevne.

iPod og iPhone er varemærker tilhørende Apple Inc., der er registreret i USA og andre lande.

CE 2150

Dette produkt overholder EU's krav om radiointerferens.

Genanvendelse



Dit produkt er udviklet og fremstillet i materialer og komponenter af høj kvalitet, som kan genbruges.

Når et produkt bærer et affaldsspandssymbol med et kryds på, betyder det, at produktet er underlagt det europæiske direktiv 2002/96/EC:



Bortskaf aldrig produktet sammen med andet husholdningsaffald. Sørg for at kende de lokale regler om separat indsamling af elektriske og elektroniske produkter. Korrekt bortskaffelse af udtjente produkter er med til at forhindre negativ påvirkning af miljøet og menneskers helbred.

Miljøoplysninger

Al unødvendig emballage er udeladt. Emballagen er forenklet og består af tre materialer: Pap (kasse), polystyrenskum (buffer) og polyethylen (poser; beskyttende skumfolie).

Systemet består af materiale, der kan genbruges, hvis det adskilles af et specialfirma. Overhold de lokale regler angående udsmidning af emballage, opbrugte batterier og gammelt udstyr.



Bemærk

- Identifikationspladen findes i bunden af apparatet.



Specifications are subject to change without notice
© 2012 Koninklijke Philips Electronics N.V.
All rights reserved.

AD530_12_UM_V1.0

