

PHILIPS

Sluchátka

Řada 8000

TAH8506



Uživatelská příručka

Zaregistrujte svůj produkt a získejte podporu na
www.philips.com/support

Obsah

1	Důležité bezpečnostní pokyny	2
	Bezpečnost sluchu	2
	Všeobecné informace	2

2	Vaše Bluetooth sluchátka přes uši	3
	Obsah balení	3
	Jiná zařízení	3
	Přehled vašich bezdrátových Bluetooth sluchátek	4

3	Začínáme	5
	Nabíjení baterie	5
	Spárování sluchátek s mobilním telefonem	5

4	Používání vašich sluchátek	6
	Připojení sluchátek k vašemu Bluetooth zařízení	6
	Správa hovorů a hudby	7

5	Technické údaje	8
---	-----------------	---

6	Oznámení	9
	Prohlášení o shodě	9
	Likvidace vašeho starého produktu a baterie	9
	Vyjmutí integrované baterie	9
	Soulad s EMF	9
	Informace o životním prostředí	10
	Oznámení o shodě	10

7	Ochranné známky	11
---	-----------------	----

8	Často kladené otázky	12
---	----------------------	----

1 Důležité bezpečnostní pokyny

Bezpečnost sluchu



Nebezpečí

- Omezte dobu používání sluchátek s vysokou hlasitostí a nastavujte hlasitost na bezpečnou úroveň, abyste zabránili poškození sluchu. Čím vyšší je hlasitost, tím kratší by měla být doba poslechu.

Při používání sluchátek dodržujte následující pokyny:

- Poslouchejte s rozumně nastavenou hlasitostí po rozumně dlouhou dobu.
- Dbejte opatrnosti a nenastavujte hlasitost neustále výš, protože sluch se přizpůsobuje.
- Nenastavujte hlasitost tak vysoko, že byste neslyšeli, co se děje kolem vás.
- V potenciálně nebezpečných situacích musíte být obezřetní nebo musíte sluchátka přestat dočasně používat.
- Nadměrný akustický tlak vycházející ze sluchátek může způsobit ztrátu sluchu.
- Během řízení se nedoporučuje používat sluchátka, která zakrývají obě uši. V některých regionech to může být dokonce nezákonné.
- V dopravním provozu nebo v jiných potenciálně nebezpečných prostředích zabraňte z důvodu vlastní bezpečnosti tomu, aby vás hudba nebo telefonní hovor rozptýlily.

Všeobecné informace

K zabránění poškození nebo závady:

Varování

- Nevystavujte sluchátka nadměrnému teplu.
- Neupusťte sluchátka.
- Sluchátka nesmí být vystavena kapající ani stříkající vodě. (Viz krytí IP konkrétního výrobku.)
- Nedovolte, aby se sluchátka ponořila do vody.
- Nenabíjejte sluchátka v případě, že jsou konektor nebo zásuvka vlhké.
- Nepoužívejte žádné čisticí prostředky obsahující alkohol, amoniak, benzin ani abrazivní látky.
- Je-li potřeba výrobek vyčistit, použijte měkký hadřík, který můžete v případě nutnosti navlhčit minimálním množstvím vody nebo zředěného šetrného čisticího prostředku.
- Integrovaná baterie by neměla být vystavena působení nadměrného tepla, jako je sluneční záření, oheň apod.
- Při nesprávné výměně baterie hrozí nebezpečí výbuchu. Baterii nahrazujte pouze stejným nebo ekvivalentním typem.
- K dosažení uvedeného krytí IP je nutné zavřít kryt slotu pro nabíjení.
- Likvidace baterie v ohni nebo horké troubě, její mechanické rozbití nebo rozříznutí může vést k výbuchu.
- Ponechání baterie v prostředí s extrémně vysokou teplotou může vést k výbuchu nebo úniku hořlavé kapaliny nebo plynu.
- Při vystavení baterie extrémně nízkému tlaku vzduchu může dojít k výbuchu nebo úniku hořlavé kapaliny nebo plynu.
- Při výměně baterie za nesprávný typ hrozí vážné poškození sluchátek a baterie (například v případě některých typů lithiových baterií).

Provozní a skladovací teplota a vlhkost

- Skladujte výrobek na místě s teplotou mezi $-20\text{ }^{\circ}\text{C}$ a $50\text{ }^{\circ}\text{C}$ s relativní vlhkostí až 90 %.
- Provozujte výrobek na místě s teplotou mezi $0\text{ }^{\circ}\text{C}$ a $45\text{ }^{\circ}\text{C}$ s relativní vlhkostí až 90 %.
- V podmínkách s vyšší nebo nižší teplotou může být životnost baterie kratší.

2 Vaše Bluetooth sluchátka přes uši

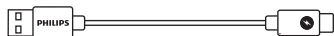
Blahopřejeme vám k zakoupení a vítejte u společnosti Philips! K plnému využívání výhod podpory, kterou společnost Philips nabízí, zaregistrujte svůj výrobek na webu www.philips.com/support. Pomocí těchto sluchátek přes uši značky Philips můžete:

- Vychutnávat si pohodlné a bezdrátové handsfree hovory.
- Užít si a ovládat hudbu bezdrátově.
- Přepínat mezi hovory a hudbou.
- Užít si potlacení šumu

Obsah balení



Bluetooth sluchátka Philips
Philips TAH8506



Nabíjecí USB kabel (pouze pro nabíjení)



Audio kabel



Adaptér do letadla



Prenosné pouzdro



Stručná příručka



Globální záruka

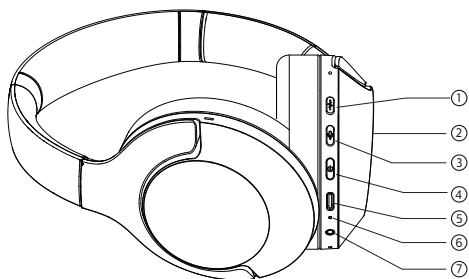


Bezpečnostní leták

Ostatní zařízení

Mobilní telefon nebo zařízení (např. notebook, tablet, adaptéry Bluetooth, přehrávače MP3 atd.), které podporují Bluetooth a jsou kompatibilní se sluchátky (viz „Technické údaje“ na straně 8).

Přehled vašich bezdrátových Bluetooth sluchátek



- ① Tlačítko režimu ANC
- ② Dotyková plocha
- ③ Tlačítko hlasového asistenta
- ④ Tlačítko napájení
- ⑤ USB-C
- ⑥ LED indikátor
- ⑦ 2,5 mm konektor jack

3 Začínáme

Nabíjení baterie

Poznámka

- Před prvním použitím sluchátek nechte baterii s ohledem na její optimální kapacitu a životnost nabíjet 2 hodiny.
- Aby nedošlo k poškození, používejte pouze originální nabíjecí USB kabel.
- Před nabíjením sluchátek ukončete hovor, protože ta se po připojení za účelem nabíjení vypnou.

Připojte dodaný nabíjecí USB kabel k:


- nabíjecímu slotu USB typu C na sluchátkách a;
 - nabíječce / USB portu počítače.
- ↳ Během nabíjení začne LED kontrolka svítit bíle a zhasne, když jsou sluchátka plně nabitá.

Tip

- Plné nabití obvykle trvá 2 hodiny.

Spárování sluchátek s mobilním telefonem

Před prvním použitím sluchátek s mobilním telefonem je s ním spárujte. Úspěšné spárování vytváří jedinečné šifrované spojení mezi sluchátky a mobilním telefonem. Sluchátka ukládají do paměti poslední 4 zařízení. Pokud se pokusíte spárovat více než 4 zařízení, bude nejdříve spárované zařízení nahrazeno novým.

- 1 Ujistěte se, že jsou sluchátka plně nabitá a vypnutá.
- 2 Stiskněte a podržte  po dobu 5 sekund, dokud modrá a bílá kontrolka LED nezačne střídavě blikat.
↳ Sluchátka zůstanou v režimu párování po dobu 5 minut.
- 3 Ujistěte se, že je mobilní telefon zapnutý a je aktivována jeho funkce Bluetooth.
- 4 Spárujte sluchátka s mobilním telefonem. Podrobné informace naleznete v uživatelské příručce k vašemu mobilnímu telefonu.

Následující příklad ukazuje, jak spárovat sluchátka s mobilním telefonem.

- ↳ Aktivujte na svém mobilním telefonu funkci Bluetooth a vyberte možnost Philips TAH8506



Philips TAH8506

4 Používání vašich sluchátek

Připojení sluchátek k vašemu Bluetooth zařízení

- 1 Zapněte mobilní telefon / Bluetooth zařízení.
- 2 Stisknutím a podržením tlačítka pro zapnutí/vypnutí sluchátka zapnete.
 - ↳ Bílá LED kontrolka se rozsvítí za 2 sekundy.
 - ↳ Sluchátka se automaticky připojí k naposledy připojenému mobilnímu telefonu / Bluetooth zařízení.

Tip

- Pokud zapnete mobilní telefon / Bluetooth zařízení nebo funkci Bluetooth aktivujete až po zapnutí sluchátek, musíte sluchátka a mobilní telefon / Bluetooth zařízení znovu propojit manuálně.

Poznámka

- Pokud se sluchátka nepodaří připojit k naposledy připojenému Bluetooth zařízení do 5 minut, přepnou se do režimu připojování. Pokud po dalších 5 minutách nejsou připojena k žádnému Bluetooth zařízení, automaticky se vypnou.

Kabelové připojení

Sluchátka můžete také použít s dodaným audio kabelem. Připojte dodaný audio kabel ke sluchátkům a externímu audio zařízení.

Vícebodové připojení

Párování

- Spárování sluchátek se dvěma zařízeními, např. s mobilním telefonem a notebookem.

Přepínání mezi zařízeními

- V jeden moment lze hudbu přehrávat pouze z jednoho zařízení. Vaše druhé zařízení bude vyhrazeno pro telefonní hovory.
- Pozastavte zvuk z jednoho zařízení a poté spusťte přehrávání na druhém zařízení.

Poznámka

- Přijetí hovoru na druhém zařízení pozastaví přehrávání hudby na prvním zařízení. Hovor bude automaticky přesměrován do sluchátek.
- Ukončení hovoru automaticky obnoví přehrávání z prvního zařízení.

Správa hovorů a hudby

Zapnutí/vypnutí

Úkol	Tlačítko	Operace
Zapnutí sluchátek	Tlačítko napájení	Stiskněte a podržte po dobu 2 sekund
Vypnutí sluchátek	Tlačítko napájení	Stiskněte a podržte po dobu 2 sekund ↳ Bílá kontrolka LED svítí a pohasíná

Ovládání hudby

Úkol	Tlačítko	Operace
Přehrávání nebo pozastavení hudby	Dotyková plocha	Dvakrát klepněte
Nastavení úrovně hlasitosti	Dotyková plocha	Přejedte nahoru / přejedte dolů
Další skladba	Dotyková plocha	Přejedte vpřed
Předchozí skladba	Dotyková plocha	Přejedte zpět

Řízení hovorů

Úkol	Tlačítko	Operace
Zvednout hovor	Dotyková plocha	Dvakrát klepněte
Přijmout/ukončit hovor	Dotyková plocha	Dotkněte se na 1 sekundu
Přijmout nový příchozí hovor během hovoru	Dotyková plocha	Dvakrát klepněte
Odmítnout nový příchozí hovor během hovoru	Dotyková plocha	Dotkněte se na 1 sekundu
Přepnout hovor při přijmutí dvou hovorů	Dotyková plocha	Dvakrát klepněte

Ovládání ANC

Úkol	Tlačítko	Operace
ANC ON / režim Awareness / ANC OFF	Tlačítko režimu ANC	Jednou stiskněte

Režim awareness

Úkol	Tlačítko	Operace
Režim awareness	Tlačítko režimu ANC	Stiskněte, dokud neuslyšíte „Awareness“
Rychlá konverzace	Dotyková plocha	Dejte dlaň přes pravé sluchátko

Funkce hlasového asistenta chytrého telefonu (např. aplikace Google, Siri)

Úkol	Tlačítko	Operace
Probuzení funkce hlasového asistenta chytrého telefonu	Tlačítko hlasového asistenta	Jednou stiskněte

Pozámka

- Přečtěte si prosím návod k použití chytrého telefonu.

Další stav indikátoru sluchátek

Status sluchátek	Ukazatel
Sluchátka jsou připojena k Bluetooth zařízení, zatímco jsou v pohotovostním režimu nebo zatímco posloucháte hudbu	Modrá kontrolka LED pomalu bliká
Sluchátka jsou připravena ke spárování	Kontrolka LED bliká střídavě modře a bíle.
Sluchátka jsou zapnuta, ale nejsou připojena k Bluetooth zařízení	Modrá kontrolka LED blikne jednou každé 2 sekundy. Pokud není navázáno spojení, sluchátka se po 5 minutách sama vypnou
Nízká úroveň nabití baterie	Bílá kontrolka LED pomalu bliká, dokud není baterie vybitá
Baterie je plně nabitá	Bílá kontrolka LED zhasne

STAŽENÍ APLIKACE

Pro stažení aplikace naskenujte QR kód / stiskněte tlačítko „Stáhnout“, nebo v Apple App Store nebo na Google Play vyhledejte „Philips Headphones“.



5 Technické údaje

Sluchátka

- Doba přehrávání hudby (ANC vypnuto): až 60 hodin
- Doba přehrávání hudby (ANC zapnuto): až 45 hodin
- Doba nabíjení: 2 hodiny
- Dobíjecí lithium-iontová baterie (800 mAh)
- Verze Bluetooth: 5.0
- Kompatibilní profily Bluetooth:
 - HFP (hands-free profil)
 - A2DP (profil pokročilého šíření audia)
 - AVRCP (profil dálkového ovládání audia a videa)
- Frekvenční rozsah: 2,402 – 2,480 GHz
- Výkon vysílače: < 10 dBm
- Provozní dosah: až 10 metrů (33 stop)
- Digitální ozvěna a redukce šumu
- Automatické vypnutí
- USB port typu C pro nabíjení
- Podporuje AAC a SBC



Poznámka

- Technické údaje se mohou změnit bez předchozího upozornění.
- Životnost baterie při přehrávání je přibližná a může se lišit v závislosti na podmínkách použití.

6 Oznámení

Prohlášení o shodě

MMD Hong Kong Holding Limited tímto prohlašuje, že tento produkt splňuje základní požadavky a další příslušná ustanovení směrnice 2014/53/EU.

Prohlášení o shodě naleznete na www.p4c.philips.com.

Likvidace starého produktu a baterie



Váš výrobek je navržen a vyroben s použitím vysoce kvalitních materiálů a dílů, které mohou být recyklovány a opětovně použity.



Tento symbol na výrobku znamená, že se na výrobek vztahuje evropská směrnice 2012/19/EU.

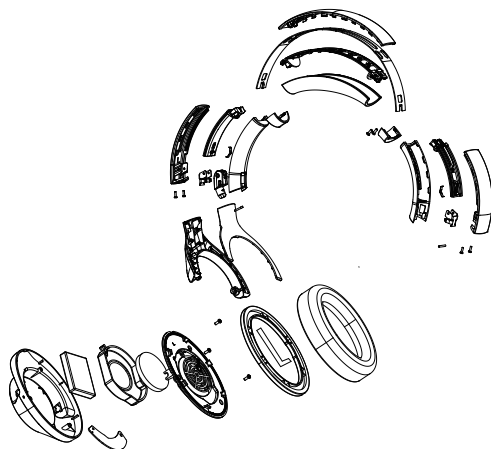


Tento symbol znamená, že produkt obsahuje zabudovanou dobíjecí baterii, na kterou se vztahuje evropská směrnice 2013/56/EU, a kterou nelze likvidovat s běžným domovním odpadem. Důrazně doporučujeme, abyste svůj produkt odnesli na oficiální sběrné místo nebo do servisního střediska Philips a nechali odborníka vyjmout dobíjecí baterii. Informujte se o místním systému odděleného sběru elektrických a elektronických výrobků a dobíjecích baterií. Dodržujte místní předpisy a nikdy nelikvidujte produkt a dobíjecí baterie s běžným domovním odpadem. Správná likvidace starých produktů a dobíjecích baterií pomáhá předcházet negativním důsledkům pro životní prostředí a lidské zdraví.

Vyjmutí integrované baterie

Pokud ve vaší zemi neexistuje systém sběru/recyklace elektronických produktů, můžete chránit životní prostředí vyjmutím a recyklací baterie před samotnou likvidací sluchátek.

- Před vyjmutím baterie zkontrolujte, zda jsou sluchátka odpojena od nabíječky.



Soulad s EMF

Tento produkt splňuje všechny platné normy a předpisy týkající se vystavení elektromagnetickým polím.

Informace o životním prostředí

Všechny nepotřebné obaly byly vynechány. Snažili jsme se, aby šlo balení snadno rozdělit na tři materiály: lepenka (krabice), polystyrenová pěna (oddělovací část) a polyetylen (tašky, ochranná pěnová fólie.) Váš systém se skládá z materiálů, které mohou být recyklovány a opětovně použity, pokud bude rozebrán specializovanou společností. Dodržujte místní předpisy týkající se likvidace obalových materiálů, vybitých baterií a starého zařízení.

Oznámení o shodě

Zařízení splňuje pravidla FCC, část 15. Provoz zařízení závisí na následujících dvou podmínkách:

1. Toto zařízení nesmí způsobovat škodlivé rušení a
2. Toto zařízení musí akceptovat veškerá přijímaná rušení, včetně rušení, které může způsobovat nežádoucí provoz.

Pravidla FCC

Toto zařízení bylo testováno podle požadavků na digitální zařízení třídy B, jejichž limity splňuje v rámci předpisů FCC, část 15. Tyto limity jsou navrženy tak, aby poskytovaly přiměřenou ochranu proti škodlivému rušení instalací v obytných oblastech. Toto zařízení generuje, používá a může vyzařovat energii rádiových frekvencí, a pokud není instalováno a používáno v souladu s pokyny, může způsobovat nežádoucí rušení rádiové komunikace. Neexistuje však žádná záruka, že v určité instalaci nedojde k rušení. Pokud zařízení při vypnutí a zapnutí způsobuje nežádoucí rušení příjmu rozhlasového nebo televizního vysílání, doporučujeme uživateli pokusit se odstranit toto rušení některým z následujících opatření:

- Přesměrujte nebo přemístěte přijímací anténu.
- Zvětšete vzdálenost mezi zařízením a přijímačem
- Připojte zařízení do zásuvky na jiném obvodu, než do kterého je připojen přijímač.
- Obratťe se na prodejce nebo zkušeného rozhlasového/televizního technika.

Prohlášení FCC o vystavení radiaci:

Toto zařízení splňuje limity FCC pro vystavení radiaci stanovené pro nekontrolované prostředí.

Tento vysílač nesmí být umístěn společně nebo pracovat společně s jinou anténou nebo vysílačem.

Pozor: Uživateli je upozorněn, že změny nebo modifikace, které nebyly výslovně schváleny odpovědnou stranou, mohou vést ke ztrátě oprávnění uživatele k provozování tohoto zařízení.

Kanada:

Toto zařízení obsahuje vysílače/přijímače osvobozené od licence, které vyhovují kanadským RSS bez licencí na inovace, vědu a ekonomický rozvoj. Provoz zařízení závisí na následujících dvou podmínkách: (1) Toto zařízení nesmí způsobovat škodlivé rušení a (2) toto zařízení musí přijmout jakákoliv přijatá rušení, včetně důsledků, které mohou způsobit nežádoucí provoz tohoto zařízení.

CAN ICES-3(B)/NMB-3(B)

Prohlášení IC o vystavení radiaci:

Toto zařízení vyhovuje limitům radiace v Kanadě stanoveným pro nekontrolované prostředí.

Tento vysílač nesmí být umístěn společně nebo pracovat společně s jinou anténou nebo vysílačem.

7 Ochranné známky

Bluetooth

Slovní značka a loga Bluetooth® jsou registrované ochranné známky vlastněné společností Bluetooth SIG, Inc. a jakékoli použití těchto značek společností Top Victory Investment Limited podléhá licenci. Ostatní ochranné známky a obchodní názvy jsou majetkem příslušných vlastníků.

Siri

Siri je ochranná známka společnosti Apple Inc., registrovaná v USA a dalších zemích.

Google

Google je ochranná známka společnosti Google LLC.

Možnosti Google Assistant není k dispozici v některých jazycích a zemích.

8 Často kladené otázky

Moje Bluetooth sluchátka se nechťejí zapnout.

Úroveň nabití baterie je nízká. Sluchátka nabijte.

Nemohu spárovat Bluetooth sluchátka s mým Bluetooth zařízením.

Bluetooth je deaktivován. Aktivujte na svém Bluetooth zařízení funkci Bluetooth a toto zařízení zapněte dřív než sluchátka.

Jak resetovat párování.

Stiskněte a podržte tlačítko napájení + ANC na dobu 3 sekund. LED dioda se rozsvítí modře a poté modrá a bílá dioda střídavě blikají.

Slyším, ale nemůžu ovládat hudbu na Bluetooth zařízení (např. přehrávat / pozastavit / přeskočit vpřed/vzad).

Ujistěte se, že Bluetooth audio zdroj podporuje AVRCP (viz část „Technické údaje“ na stránce 8).

Úroveň hlasitosti sluchátek je příliš nízká.

Některá Bluetooth zařízení neumí propojit úroveň hlasitosti se sluchátky prostřednictvím synchronizace hlasitosti. V tomto případě musíte nastavit hlasitost na vašem Bluetooth zařízení nezávisle, abyste dosáhli vhodné úrovně hlasitosti.

Bluetooth zařízení nemůže sluchátka nalézt.

- Sluchátka mohou být připojena k dříve spárovanému zařízení. Vypněte připojené zařízení nebo jej přesuňte mimo dosah.
- Spárování mohlo být vymazáno nebo byla sluchátka již dříve spárována s jiným zařízením. Znovu spárujte sluchátka s Bluetooth zařízením, jak je popsáno v uživatelské příručce. (viz část „Prvotní spárování sluchátek s Bluetooth zařízením“ na str. 6).

Moje Bluetooth sluchátka jsou připojena k mobilnímu telefonu se stereo Bluetooth, ale hudba se přehrává pouze z reproduktoru telefonu.

Viz uživatelská příručka k vašemu mobilnímu telefonu. Vyberte poslech hudby prostřednictvím sluchátek.

Kvalita zvuku je nízká a je slyšet praskavý zvuk.

- Bluetooth zařízení je mimo dosah. Zmenšete vzdálenost mezi sluchátky a Bluetooth zařízením, případně odstraňte překážky mezi nimi.
- Nabijte sluchátka.

Další podporu získáte na adrese www.philips.com/support.



2021 © MMD Hong Kong Holding Limited. Všechna práva vyhrazena.
Technické údaje se mohou změnit bez předchozího upozornění. Philips a Philips Shield Emblem jsou registrované ochranné známky společnosti Koninklijke Philips N.V. a používají se na základě licence. Tento produkt byl vyroben společností MMD Hong Kong Holding Limited nebo některou z jejích přidružených společností a je prodáván na její odpovědnost. MMD Hong Kong Holding Limited je ve vztahu k tomuto produktu ručitelem. Všechny ostatní názvy společností a produktů mohou být ochrannými známkami příslušných společností, se kterými jsou spojeny.

