

Mini HiFi System

FWM75

User manual
Manuel d'utilisation
Manual del usuario
Benutzerhandücher
Gebruikershandleidingen
Manuale per l'utente
Användarhandböckerna
Brugermanual
Käyttöoppaita
Manual do usuário
εγχειρίδιο χρήσης



PHILIPS

Important notes for users in the U.K.

Mains plug

This apparatus is fitted with an approved 13 Amp plug. To change a fuse in this type of plug proceed as follows:

- 1 Remove fuse cover and fuse.
- 2 Fix new fuse which should be a BS1362 5 Amp, A.S.T.A. or BSI approved type.
- 3 Refit the fuse cover.

If the fitted plug is not suitable for your socket outlets, it should be cut off and an appropriate plug fitted in its place.

If the mains plug contains a fuse, this should have a value of 5 Amp. If a plug without a fuse is used, the fuse at the distribution board should not be greater than 5 Amp.

Note: The severed plug must be disposed of to avoid a possible shock hazard should it be inserted into a 13 Amp socket elsewhere.

How to connect a plug

The wires in the mains lead are coloured with the following code: blue = neutral (N), brown = live (L).

- As these colours may not correspond with the colour markings identifying the terminals in your plug, proceed as follows:
 - Connect the blue wire to the terminal marked N or coloured black.
 - Connect the brown wire to the terminal marked L or coloured red.
 - Do not connect either wire to the earth terminal in the plug, marked E (or \perp) or coloured green (or green and yellow).

Before replacing the plug cover, make certain that the cord grip is clamped over the sheath of the lead - not simply over the two wires.

Copyright in the U.K.

Recording and playback of material may require consent. See Copyright Act 1956 and The Performer's Protection Acts 1958 to 1972.

Italia

DICHIARAZIONE DI CONFORMITA'

Si dichiara che l'apparecchio FWM75, Philips risponde alle prescrizioni dell'art. 2 comma 1 del D.M. 28 Agosto 1995 n. 548.

Fatto a Eindhoven

Philips Consumer Electronics
Philips, Glaslaan 2
5616 JB Eindhoven, The Netherlands

Norge

Typeskilt finnes på apparatens underside.

Observer: Nettbryteren er sekundert innkopleet. Den innebygde nettdelen er derfor ikke frakopleet nettet så lenge apparatet er tilsluttet nettkontaktken.

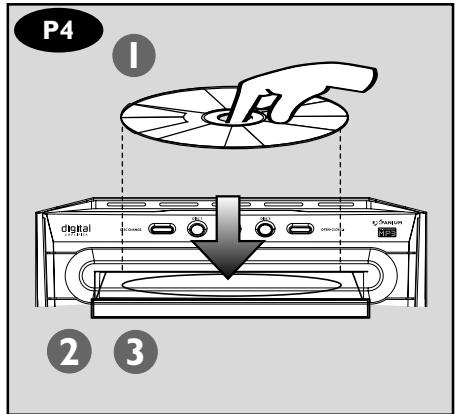
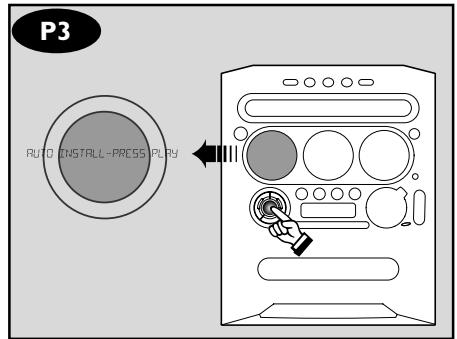
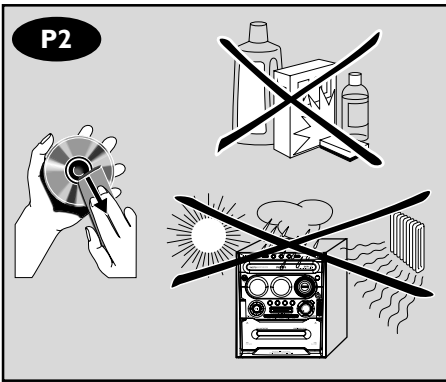
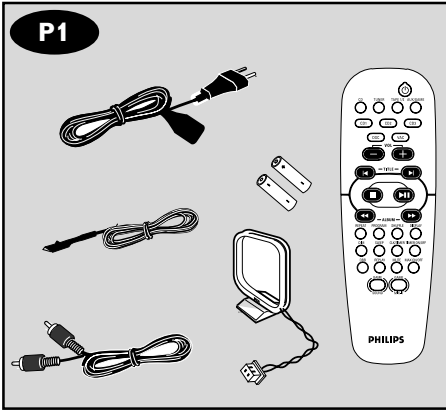
For å redusere faren for brann eller elektrisk støt, skal apparatet ikke utsettes for regn eller fuktighet.

CAUTION

Use of controls or adjustment or performance of procedures other than herein may result in hazardous radiation exposure or other unsafe operation.

VAROITUS

Muiden kuin tässä esitettyjen toimintojen säädön tai asetusten muutto saattaa altistaa vaaralliselle säteilylle tai muille vaarallisille toiminnoille.



DK

Advarsel: Usynlig laserstråling ved åbning når sikkerhedsafbrydere er ude af funktion. Undgå udsættelse for stråling.

Bemærk: Netafbryderen er sekundært indkoblet og afbryder ikke strømmen fra nettet. Den indbyggede netdel er derfor tilsluttet til lysnettet så længe netstikket sidder i stikkontakten.

S

Klass 1 laserapparat

Varning! Om apparaten används på annat sätt än i denna bruksanvisning specificerats, kan användaren utsättas för osynlig laserstrålning, som överskrider gränsen för laserklass 1.

Observera! Stömbrytaren är sekundärt kopplad och bryter inte strömmen från nätet. Den inbyggda nätdelen är därför ansluten till elnätet så länge stickproppen sitter i vägguttaget.

SF

Luokan 1 laserlaite

Varoitus! Laitteen käyttäminen muulla kuin tässä käyttöohjeessa mainitulla tavalla saattaa altistaa käyttäjän turvallisuusluokan 1 ylittävälle näkymättömälle lasersäteilylle.

Oikeus muutoksiin varataan. Laite ei saa olla alttiina tippu- ja roiskevedelle.

Huom. Toiminnanvalitsin on kytketty toisiopuolelle, eikä se kytke laitetta irti sähköverkosta. Sisäänrakennettu verkko-osa on kytkettynä sähköverkkoon aina silloin, kun pistoke on pistorasiasassa.

Energy Star

As an ENERGY STAR®

Partner, Philips has

determined that this product

meets the ENERGY STAR® guidelines for

energy efficiency.



English	6
Français	28
Español	50
Deutsch	72
Nederlands	94
Italiano	116
Svenska	138
Dansk	160
Suomi	182
Português	204
Ελληνικά	226

English

Français

Español

Deutsch

Nederlands

Italiano

Svenska

Dansk

Suomi

Português

Ελληνικά

Inhaltsangabe

Allgemeine Informationen

Mitgeliefertes Zubehör	73
Umweltinformationen	73
Pflege- und Sicherheitsinformationen	73

Funktionsüberblick

Hauptgerät und Fernbedienung	74–75
Nur auf der Fernbedienung vorhandene Bedientasten	75

Anschlüsse

Schritt 1: Anschluss der FM/MW-Antennen	77
Schritt 2: Anschließen der Lautsprecher	77
Schritt 3: Anschluss an eine Gamekonsole ..	77
Schritt 4: Anschluss des Wechselstromnetzkaabels	77
Schritt 5: Einlegen von Batterien in die Fernbedienung	78
Fernbedienung der Anlage	78

Gameport-Betrieb

Gameport – Info	79
Vorbereitung vor Benutzung	79
Betriebsbeginn	79

Grundfunktionen

Ein- /Ausschalten	80
Umschalten auf aktiven Modus	80
Umschalten auf Standby-Modus (Uhr[zeit] einsehen)	80
Demo-Modus	80
Einstellen der Uhr(zeit)	80
Display-Bildschirm der Anlage abdunkeln	81
Lautstärkeregelung	81
Klangregelung	81
wOOx	81
Digital Sound Control – DSC	81
Virtual Ambience Control – VAC	81
Incredible Surround	81

Disc-Betrieb

Abspielbare Discs	82
Einlegen von Discs	82
Standardmäßige Wiedergaberegler	82
Abspielen einer MP3/WMA-Disc	83
Wiederholung und Shuffle	83
Wiederholtes Abspielen	83
Zufälliges Abspielen	83
Programmieren der Disc-Titel	84
Überprüfung des Programms	84
Löschen des Programms	84

Tunerbetrieb

Einstellen auf Radiosender	85
Vorwahl von Radiosender	85
Benutzung von Plug & Play	85
Automatische Vorwahl	85
Manuelle Vorwahl	86
Auswahl eines Radiovorwahlsenders	86
Löschen eines Radiovorwahlsenders	86
RDS	86
RDS-Informationen durchgehen	86
Einstellen der RDS-Uhr(zeit)	86
Nachrichten	87
Einschalten der Nachrichten-Funktion	87

Kassettenbetrieb/Aufnahme

Kassettenwiedergabe	88
Allgemeine Informationen zur Aufnahme	88
Vorbereitung zur Aufnahme	89
CD-Synchroneaufnahme	89
Überspielen von Kassetten	89

Timerbetrieb

Timereinstellung	90
Aktivieren/Deaktivieren des Timers	90
Sleep Timer-Einstellung	91

Sonstige Anschlüsse

Hören einer externen Quelle	91
-----------------------------------	----

Technische Angaben

Fehlersuche	93
-------------------	----

Dieses Produkt entspricht den Funktestörvorschriften der Europäischen Gemeinschaft.

Das Typenschild auf der Rückseite bzw. Unterseite der Anlage enthält die Typnummer und Spannung.

Mitgeliefertes Zubehör (Seite 3 – P1)

- Fernbedienung und zwei AA-Batterien
- MW-Rahmenantenne
- FM-Drahtantenne
- Video-Cinchkabel (gelb)
- Wechselstromnetzkaabel

Umweltinformationen

Alles überflüssige Verpackungsmaterial wurde vermieden. Wir haben unser Möglichstes getan, damit die Verpackung leicht in drei Monomaterialien aufteilbar ist: Wellpappe (Schachtel), Polystyrolschaum (Puffer) und Polyäthylen (Beutel, Schaumstoffolien).

Ihre Anlage besteht aus Materialien, die von darauf spezialisierten Betrieben wiederverwertet werden können. Bitte halten Sie sich beim Recyclen von Verpackungsmaterial, erschöpften Batterien und alter Ausrüstung an örtliche Bestimmungen.

Pflege- und Sicherheitsinformationen

(Seite 3 – P2)

Hohe Temperaturen, Feuchtigkeit, Wasser und Staub vermeiden

- Die Anlage, Batterien oder Discs nicht Feuchtigkeit, Regen, Sand oder übertriebener Wärme (aufgrund von Heizanlagen oder direkter Sonneneinstrahlung) aussetzen. Die Disc-Lade stets geschlossen halten, um Staub auf der Optik zu vermeiden.
- Der Apparat darf Tropf- und Spritzwasser nicht ausgesetzt werden.
- Stellen Sie keine Gefahrenquellen auf den Apparat (z.B. mit Flüssigkeit gefüllte Objekte, brennende Kerzen).

Kondensationsproblem vermeiden

- Die Optik kann beschlagen, wenn die Anlage plötzlich von einer kalten in eine warme Umgebung gebracht wird, was das Abspielen einer Disc unmöglich macht. Die Anlage in der warmen Umgebung lassen, bis die Feuchtigkeit verdunstet.

Die Lüftungsöffnungen nicht blockieren

- In einem Schrank, zur hinreichenden Lüftung, etwa 10 cm (4") Freiraum um die Anlage herum lassen.

Disc-Pflege

- Eine CD durch eine geradlinige Bewegung von der Mitte zum Rand mit einem weichen, fusselfreien Tuch reinigen. Ein Reinigungsmittel kann die Disc beschädigen!
- Nur mit einem weichen Filzstift auf die bedruckte Seite einer CDR(W) schreiben.
- Die Disc am Rand fassen, nicht die Oberfläche berühren.

Pflege des Gehäuses

- Ein weiches, mit einer milden Reinigungslösung leicht angefeuchtetes Tuch benutzen. Keine Lösung verwenden, die Alkohol, Spiritus, Ammoniak oder scheuernde Bestandteile enthält.

Eine geeignete Position finden

- Die Anlage auf eine flache, harte und stabile Oberfläche stellen.

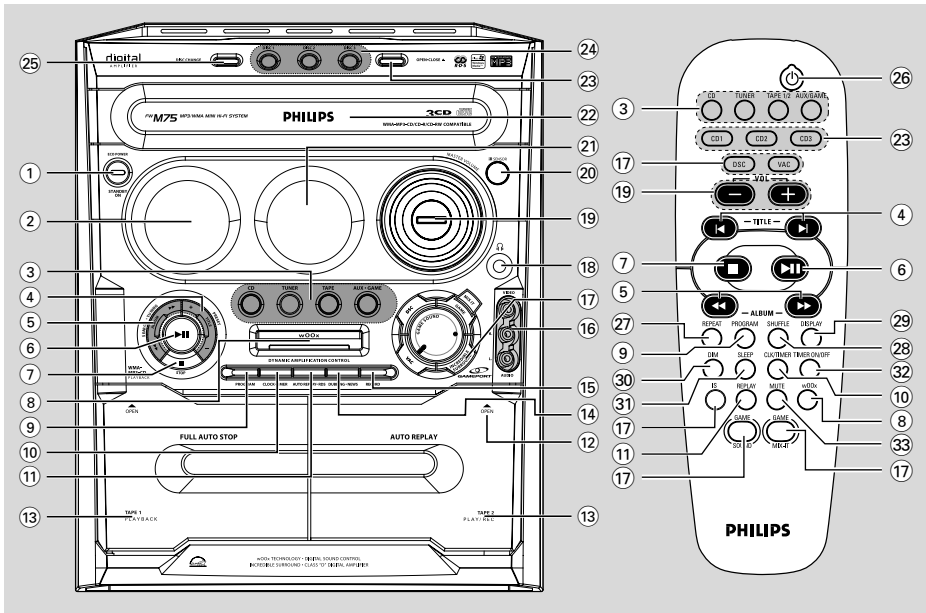
Eingebauter Sicherheitsschaltkreis

- Unter extremen Bedingungen kann diese Anlage automatisch auf Standby-Modus schalten. Wenn dies geschieht, die Anlage vor Wiederverwendung abkühlen lassen.

Energie sparen

- Standardmäßig beträgt der Stromverbrauch dieses Geräts im Standbybetrieb weniger als 1 W. Ziehen Sie den Netzstecker aus der Steckdose, wenn das Gerät nicht verwendet wird.

Funktionsüberblick



Deutsch

Hauptgerät und Fernbedienung

- ① **STANDBY ON** / **ECO POWER**
 - Umschalten auf Eco Power Standby-Modus oder Einschalten der Anlage.
 - *Umschalten auf Standby-Modus.
- ② **Display-Bildschirm**
- ③ **CD / TUNER / TAPE / AUX•GAME**
 - Wahl des relevanten Aktiv-Modus.
 - **CD:** Umschalten zwischen Disc 1 bis 3.
 - **TUNER:** Umschalten zwischen FM- und MW-Bereich.
 - **AUX•GAME:** Umschalten zwischen AUX- und GAMEPORT-Modus.
 - **TAPE:** zum Wählen des Kassettenlaufwerks 1 oder 2.
- ④ **PRESET (-) (◀)**
PRESET (+) (▶)
 - **CD:** Wahl eines Titels bzw. Wahl eines Titels der MP3/WMA-Disc.
 - **TUNER:** Start *der automatischen/manuellen Vorwahlprogrammierung.
 - **CLOCK:** Wahl der Uhrzeitanzeige im 12- oder 24-Stunden-Format.
- ⑤ **SEARCH•TUNING•ALBUM** /

- **CD:** *Rückwärts-/ Vorwärtssuche.
- **MP3/WMA-CD:** Auswahl eines Albums
- **TUNER:** Einstellen der Rundfunkfrequenz (auf/ ab).
- **CLOCK:** Einstellen der Stunden.
- **TAPE:** Rückwärts-/ Vorwärtssuche.
- ⑥ **PLAY•PAUSE**
- **CD:** Start/Unterbrechung der Wiedergabe.
- **TAPE:** Start der Wiedergabe.

(nur am Hauptgerät)

- **TUNER:** *Übergang zum Plug & Play-Modus und/oder Start der Radiovorwählsender-Installation.
- ⑦ **STOP**
- Beenden eines Vorgangs.
- **CD:** Anhalten der Wiedergabe oder Löschen eines Programms.
- **TUNER:** *Löschen eines Radiovorwählsenders.

(nur am Hauptgerät)

- *Ein-/Ausschalten des Demo-Modus.
- ⑧ **wOOx**
- zum Wählen des erweiterten oder normalen wOOx-Klangeffekts.

* = Die Taste mehr als zwei Sekunden lang drücken und halten.

9 PROGRAM

- **CD:** Start oder Bestätigung der Titelprogrammierung.
- **TUNER:** Start *der automatischen/manuellen Vorwahlprogrammierung.

10 CLOCK•TIMER (CLK/TIMER)

- *Übergang zum Uhr(zeit)- oder Timer-Einstellmodus.

11 AUTO REPLAY•RDS

- zum Wählen der Endloswiedergabe in den Betriebsarten AUTO PLAY oder ONCE.
- Im Tuner-Modus: Wahl von RDS-Informationen.

12 OPEN ▲

- zum Öffnen des Kassettenlaufwerks.

13 TAPE1 / TAPE2

- KASSETTENLAUFWERK 1,
KASSETTENLAUFWERK 2

14 DUBBING•NEWS

- zur Überspielung einer Kassette.
- *In anderen Modi: Ein-/Ausschalten der Nachrichten.

15 RECORD●

- zum Starten der Aufnahme in Laufwerk 2.

16 VIDEO

- Benutzen Sie ein Videokabel für den Anschluss an den Videoausgang Ihrer Gamekonsole.

AUDIO L. / AUDIO R.

- Benutzen Sie ein Audiokabel für den Anschluss an den linken/ rechten Audioausgang Ihrer Gamekonsole.

17 INCREDIBLE SURROUND

- zum Ein- oder Ausschalten des Surround-Sound-Effekts.

DSC

- Zum Auswählen von verschiedenen voreingestellten Equalizereinstellungen (NEW AGE, ELECTRIC, DIGITAL, POP, CLASSIC oder ROCK).

VAC

- Zum Auswählen von unterschiedlichen umgebungsbedingten Equalizereinstellungen (CINEMA, ARCADE, CONCERT, DISCO, CYBER ou HALL).

MIX IT (GAME MIX IT)

- Kombinieren von Game Sound mit Ihrer Lieblingsmusik aus einer dieser Musikquellen (CD, TUNER, AUX oder TAPE).

GAME SOUND

- Einstellung des Output-Lautstärkepegels für das Computerspiel („Game“).
- Wahl der verschiedenartigen Equaliser-Einstellungen für Gameport (SPEED, PUNCH oder BLAST).

18

- An die Kopfhörerbuchse anschließen. Die Lautsprecher werden stummgeschaltet.

19 MASTERVOLUME (VOL + -)

- Einstellen des Lautstärkepegels.

20 iR SENSOR

- Die Fernbedienung auf diesen Sensor richten.

21 VU meters

- Anzeige der Signalstärke des linken/ rechten Kanals.

22 Disc-Laden

23 OPEN•CLOSE ▲ (DISC 1~3)

- Öffnen/Schließen der individuellen Disc-Lade.

24 DISC 1, 2 and 3

- Wahl einer Disc-Lade für die Wiedergabe.

25 DISC CHANGE

- zum Wechseln von CDs.

Nur auf der Fernbedienung vorhandene Bedientasten

26

- Umschalten auf Eco Power Standby-Modus.
- *Umschalten auf Standby-Modus.

27 REPEAT

- Wiederholung eines Titels/ einer Disc/ aller programmierten Titel.

28 SHUFFLE

- Ein-/Ausschalten des zufälligen Abspielmodus.

29 DISPLAY

- Anzeige des Album- und Titelnamens bei MP3/ WMA-Discs.

30 DIM

- Ein-/Ausschalten der Dimmer-Modus.

31 SLEEP

- Einstellen der Sleep Timer-Funktion.

32 TIMER ON/OFF

- Ein-/Ausschalten der Timer-Funktion.

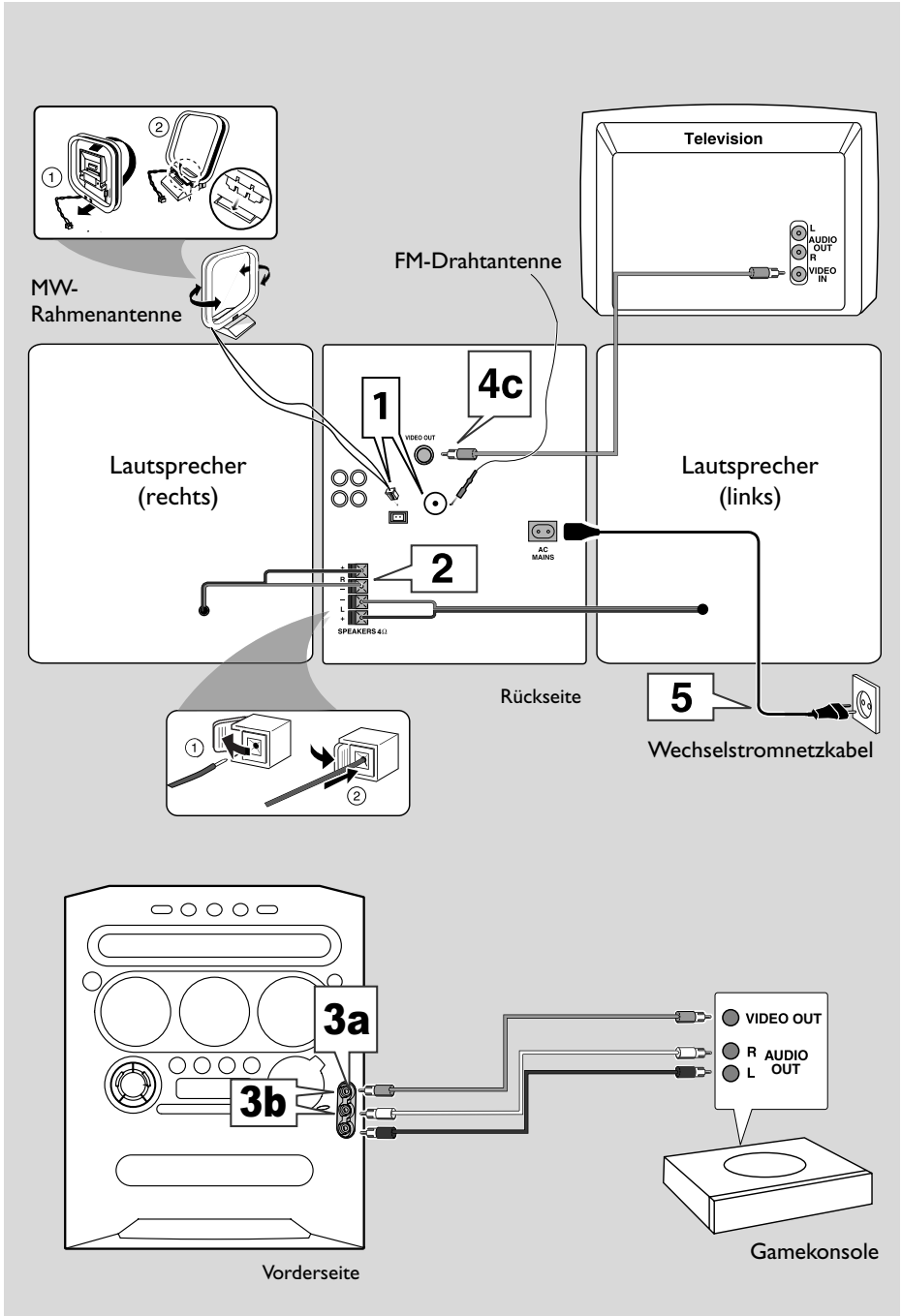
33 MUTE

- Stummschaltung oder Wiederherstellung der Lautstärke.

* = Die Taste mehr als zwei Sekunden lang drücken und halten.

Anschlüsse

Deutsch



WARNHINWEIS!

- Nur die mitgelieferten Lautsprecher anschließen. Die Kombination von Hauptgerät und Lautsprechern liefert den besten Sound. Die Benutzung anderer Lautsprecher kann das Gerät beschädigen, und die Klangqualität wird nachteilig beeinflusst.
- Niemals Anschlüsse vornehmen oder ändern, wenn der Strom eingeschaltet ist.
- Das Wechselstromnetzka- bel erst dann an die Steckdose anschließen, wenn Sie alles fertig angeschlossen haben.
- Zum Schutz vor Überhitzung wurde ein Sicherheitsschaltkreis eingebaut. Deshalb kann die Anlage unter extremen Bedingungen automatisch auf StandbyBetrieb schalten. Lassen Sie die Anlage in einem solchen Fall abkühlen, bevor Sie sie wieder in Betrieb nehmen (dies trifft nicht auf alle Ausführungen zu).

Schritt 1: Anschluss der FM/ MW-Antennen

- Die MW-Rahmenantenne auf einem Regal platzieren oder sie an einem Ständer oder einer Wand anbringen.
- Die FM-Antenne herausziehen und ihre Enden an der Wand befestigen.
- Die Antennen für optimalen Empfang positionieren.
- Antennen von einem Fernsehgerät, Videorecorder oder sonstigen Strahlungsquellen möglichst weit weg positionieren, um unerwünschtes Rauchen zu verhindern.
- Für besseren FM-Stereoempfang eine externe FM-Antenne anschließen.

Siehe Seite 76.

Schritt 2: Anschließen der Lautsprecher

Die Lautsprecherdrähte an die Klemmen SPEAKERS anschließen, rechter Lautsprecher an "R" und linker Lautsprecher an "L", farbiger (markierter) Draht an "+" und schwarzer (nicht markierter) Draht an "-". Stecken Sie den abisolierten Teil des Lautsprecherkabels in den Anschluss wie auf Seite 76 gezeigt.

Hinweise:

- Sicherstellen, dass die Lautsprecherkabel richtig angeschlossen sind. Unsachgemäße Anschlüsse können die Anlage durch Kurzschluss beschädigen.
- Nicht mehr als einen Lautsprecher an ein beliebiges Paar +/– Lautsprecherklemmen anschließen.

Schritt 3: Anschluss an eine GamekonsoleKabel**WICHTIGER HINWEIS!**

Gameport-Eingänge sind nur für eine Gamekonsole bestimmt.

- a. Benutzen Sie das Videokabel der Game-Konsole (nicht mitgeliefert), um jenen Videoausgang an das GAMEPORT-VIDEO Terminal anzuschließen.
- b. Benutzen Sie die Audiokabel der Game-Konsole (nicht mitgeliefert), um jene Audioausgänge an die GAMEPORT-AUDIO L. / AUDIO R. Terminals anzuschließen.
- c. Benutzen Sie ein Videokabel (gelb) zum Anschluss der VIDEO OUT Klemme an den Videoeingang am Fernsehgerät (zum Fernsehen).

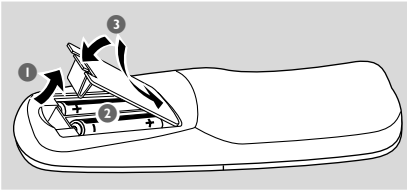
Hinweise:

- Am Fernsehgerät ist die Videoeingangsbuchse gewöhnlich gelb und könnte mit A/V In, CVBS, Composite oder Baseband bezeichnet sein.
- Zur Vermeidung von magnetischen Störungen sind die vorderen Lautsprecher nicht zu nahe am Fernsehgerät zu positionieren.

Schritt 4: Anschluss des Wechselstromnetzkabels

"AUTO INSTALL – PRESS PLAY" kann im Anzeigefeld erscheinen, wenn das Wechselstromnetzka- bel erstmals an die Steckdose angeschlossen wird. ►II am Hauptgerät drücken, um alle verfügbaren Radiosender zu speichern (Seite 3 – P3) oder zum Beenden ■ drücken (vgl. "Tunerbetrieb").

Schritt 5: Einlegen von Batterien in die Fernbedienung



- 1 Den Batteriefachdeckel öffnen.
- 2 Zwei Batterien des Typs R06 oder AA unter Beachtung der Anzeigen (+ -) im Fach einlegen.
- 3 Den Deckel schließen.

Fernbedienung der Anlage

- 1 Richten Sie die Fernbedienung direkt auf den Remote-Sensor (iR) am Hauptgerät.
- 2 Wählen Sie die zu steuernde Quelle durch Drücken einer der Quellenwahltasten auf der Fernbedienung (zum Beispiel CD, TUNER).
- 3 Wählen Sie anschließend die gewünschte Funktion (zum Beispiel ► II, ◀, ▶).

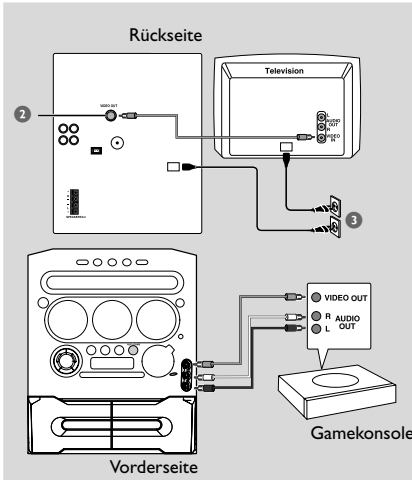
ACHTUNG!

- Batterien herausnehmen, wenn sie erschöpft sind oder längere Zeit nicht benutzt werden.
- Nicht etwa alte und neue oder verschiedene Arten von Batterien kombiniert benutzen.
- Batterien enthalten Chemikalien, weshalb sie ordnungsgemäß zu entsorgen sind.

Gameport – Info

Gameport erlaubt Ihnen den Anschluss Ihrer Gamekonsole an dieses Minisystem, wodurch Sie sich - bei leistungsstarkem Sound - völlig in Ihr Spiel vertiefen können.

Vorbereitung vor Benutzung



- 1 Schließen Sie den Video- und Audioausgang Ihrer Gamekonsole an die GAMEPORT Video-/ Audioeingänge an (vgl. "Anschlüsse – Anschluss an eine Gamekonsole").
- 2 Schließen Sie den Videoeingang Ihres Fernsehgerätes an den Ausgang **VIDEO OUT (CVBS)** auf der Rückwand an.
- 3 Schließen Sie alle Wechselstromnetzkabel an die Steckdose an.

Betriebsbeginn

- 4 Schalten Sie das Fernsehgerät ein und stellen Sie den richtigen Videoeingangskanal ein. Der Videoeingangskanal des Fernsehgerätes könnte als AUX(iiliary) IN, AUDIO/MIDEO (A/V)IN, EXT 1 usw. bezeichnet sein. Diese Kanäle befinden sich oft nahe bei Kanal 00 Ihres Fernsehgerätes. Oder die Fernbedienung Ihres Fernsehgerätes hat eine Taste oder einen Schalter, die/ der verschiedene Videomodi wählt. Einzelheiten siehe Handbuch für Ihr Fernsehgerät.

- 5 Drücken Sie **AUX-GAME**, bis "GAMEPORT" angezeigt wird.
- 6 Drücken Sie **GAME**, um die Art der Klangeinstellung, die am besten zum Spiel passt, zu wählen: **SPEED, PUNCH, BLAST** oder **OFF**.
- 7 Wenn Sie Ihr Spiel gerne mit Ihrer Lieblingsmusik kombinieren, drücken Sie **MIX-IT**, um die gewünschte Musikquelle zu wählen: **CD, TUNER, AUX, TAPE** oder **OFF (aus)**.
 CD → "MIX-CD"
 TUNER → "MIX-TU"
 AUX → "MIX-AUX"
 TAPE → "MIX-TA 1" / "MIX-TA2"
 OFF → "MIX-OFF"
- 8 Erforderlichenfalls beginnen Sie mit der Wiedergabe auf Ihrer gewählten Mixer-Quelle.
- 9 Beginnen Sie mit Ihrem Lieblingsspiel.

Lautstärkepegel der Gamekonsole einstellen

- Stellen Sie **GAMEVOLUME** ein.

Hinweises:

- Sie können nur **GAMEVOLUME** und **MIX-IT** aktivieren, während im Quellmodus "Game" befindlich.
- Wenn Ihre Gamekonsole eingeschaltet ist, erscheint das Videobild stets auf dem Fernsehgerät, obwohl Sie sich nicht im Gameport-Modus befinden.

Grundfunktionen

Ein-/Ausschalten

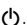
Umschalten auf aktiven Modus

- Drücken Sie **CD, TUNER, TAPE** oder **AUX/ GAME**.

Umschalten auf Eco Power Standby-Modus

- Drücken Sie .
→ Die Taste ECO POWER leuchtet auf.
→ Der Display-Bildschirm wird dunkel.

Umschalten auf Standby-Modus (Uhr[zeit] einsehen)

- Drücken und halten Sie .
→ Die Uhr[zeit] wird angezeigt.
→ Im Standby-Modus wird, durch Drücken der Taste CLOCK•TIMER, die Anlage auf Eco Power Standby-Modus umgeschaltet.


Hinweis:

- Vor Umschalten der Anlage auf Eco Power Standby- oder Standby-Modus vergewissern Sie sich, dass der Demo-Modus deaktiviert wurde.


Demo-Modus

Wenn Sie das Gerät in den Standbymodus versetzen, während der Demomodus aktiviert ist, erfolgt die Anzeige verschiedener Systemfunktionen.

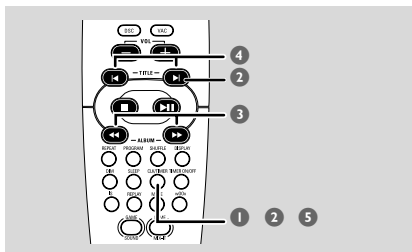
Demo aktivieren







Im Standby-Modus drücken und halten Sie  am Hauptgerät, bis "DEMO ON" angezeigt wird.

Demo deaktivieren

- Drücken und halten Sie  am Hauptgerät, bis "DEMO OFF" angezeigt wird.

Einstellen der Uhr(zeit)



- 1 Drücken und halten Sie **CLK/TIMER** (oder **CLOCK•TIMER** am Hauptgerät), bis "SELECT CLOCK OR TIMER" angezeigt wird.
- 2 Drücken Sie **+** (oder  auf der Fernbedienung), um das Display in "CLOCK" abzuändern, und drücken Sie **CLK/TIMER (CLOCK•TIMER)** zur Bestätigung erneut.
- 3 Drücken Sie  oder  oder  /  auf der Fernbedienung) wiederholt, um die Stunde einzustellen.
- 4 Drücken Sie **-** oder **+** (oder  /  auf der Fernbedienung) wiederholt, um die Minuten einzustellen.
- 5 Drücken Sie **CLK/TIMER** (oder **CLOCK•TIMER**), um die Einstellung zu speichern.
→ Die Uhr beginnt zu arbeiten.

Anzeige der Uhrzeit in einer beliebigen Quellen-Betriebsart

- Drücken Sie **CLK/TIMER** (oder **CLOCK•TIMER**) einmal.
→ Die Uhrzeit wird einige Sekunden angezeigt.

Hinweise:

- Die Uhr(zeit)einstellung wird gelöscht, wenn die Anlage von der Stromversorgung getrennt wird.
- Die Anlage verlässt den Uhr(zeit)-Einstellmodus, wenn innerhalb von 90 Sekunden keine Taste betätigt wird.
- Zum automatischen Einstellen der Uhr(zeit) anhand der Zeitinformationen im RDS-Signal siehe "Tunerbetrieb – Einstellen der RDS-Uhr(zeit)".

Display-Bildschirm der Anlage abdunkeln

Sie können die gewünschte Helligkeit für das Anzeigefeld wählen.

- In beliebigem aktivem Modus drücken Sie **DIM** wiederholt, um den Dimmer-Modus ein-/ auszuschalten.
→ **DIM** wird angezeigt, außer im DIM OFF Modus.

Lautstärkeregelung

- Justieren Sie **MASTER VOLUME** (oder drücken Sie **VOL +/-** auf der Fernbedienung), um den Lautstärkepegel zu erhöhen oder zu verringern.
→ "**VOL MIN**" ist der Lautstärke-Mindestpegel, und "**VOL MAX**" ist der maximale Lautstärkepegel.

Vorübergehendes Abschalten der Lautstärke

- Drücken Sie **MUTE** auf der Fernbedienung.
→ Die Wiedergabe wird ohne Sound fortgesetzt, und "**MUTE**" wird angezeigt.
→ Zur Wiederherstellung der Lautstärke drücken Sie **MUTE** erneut oder erhöhen Sie den Lautstärkepegel.

Klangregelung

Die Klangfunktionen wOOx Sound, DSC und VAC können nicht gleichzeitig aktiviert werden. Im Game-Modus befindlich steht keine der Klangregelfunktionen zur Wahl, mit Ausnahme von Game Sound-Regelung.

wOOx

Es stehen drei wOOx-Einstellungen zum Anheben der Tieftonwiedergabe zur Verfügung.

- Taste **wOOx ON•OFF** drücken, um den wOOx-Klangeffekt EIN (Tieftonanhebung) oder AUS (normal) zu schalten.
→ Wenn wOOx eingeschaltet ist; werden **wOOx** und der zuletzt gewählte Pegel des wOOx-Effekts im Display angezeigt.
→ Wenn wOOx ausgeschaltet ist; erscheint "**wOOx NORM**" im Display und die Anzeige **wOOx** erlischt.

Hinweis:

– Bestimmte CDs oder Kassetten können mit einer hohen Modulationsrate aufgenommen worden sein, was bei hohen Lautstärken zu Verzerrungen führt. Wenn dies auftritt, sollten Sie die Funktion wOOx ausschalten oder die Lautstärke verringern.

Digital Sound Control – DSC

DSC bietet verschiedenartige vorgewählte Sound Equaliser-Einstellungen.

- Drücken Sie **DSC** wiederholt, um **NEW AGE**, **ELECTRIC**, **DIGITAL**, **POP**, **CLASSIC** oder **ROCK** zu wählen.

Virtual Ambience Control – VAC

VAC bietet verschiedenartige umgebungsbasierte Equaliser-Einstellungen.

- Drücken Sie **VAC** wiederholt zur Wahl von: **CINEMA**, **ARCADE**, **CONCERT**, **DISCO**, **CYBER** oder **HALL**.

Incredible Surround

Die Funktion Incredible Surround vergrößert den virtuellen Abstand zwischen den Frontlautsprechern für einen erstaunlich breiten, raumfüllenden Stereoeffekt.

- Taste Taste **IS** auf der Fernbedienung mehrmals drücken, um den Surround-Sound-Effekt ein-/ auszuschalten.
→ Falls eingeschaltet, erscheint **IS ON** im Display und die Taste "**INCREDIBLE SURROUND**" leuchtet auf.
→ Falls der Effekt ausgeschaltet wird, erscheint die Meldung "**IS OFF**" im Display.

WICHTIGER HINWEIS!

- Diese Anlage ist für reguläre Discs bestimmt. Benutzen Sie deshalb kein Zubehör wie z.B. Disc-Stabilisatorringe oder Disc-Behandlungsbögen usw. (die auf dem Markt angeboten werden), weil sie ein Klemmen im Wechslermechanismus verursachen können.
- Legen Sie nicht mehr als eine Disc in jede Lade.

Abspielbare Discs

Diese Anlage kann Folgendes abspielen:

- Ille vorbespielten Audio CDs
- Alle finalisierten Audio CDR und Audio CDRW Discs
- MP3-CDs (CD-ROMs mit MP3-Titeln)
- WMA-CDs (CD-ROMs mit WMA-Titeln)



Einlegen von Discs (seite 3 – P4)

- 1 Drücken Sie die Taste **OPEN•CLOSE ▲** um Disc-Lade 1 zu öffnen.
- 2 Legen Sie eine Disc mit der bedruckten Seite nach oben ein.
- 3 Drücken Sie die Taste **OPEN•CLOSE ▲** erneut, um die Disc-Lade zu schließen.
→ "REFRESHING" wird angezeigt. Die gewählte Disc-Lade, die Gesamtzahl Titel und die Abspielzeit erscheinen im Display.

Hinweise:

- Um gute Leistung der Anlage sicherzustellen, warten Sie, bis die Disc-Laden die Disc(s) vollständig gelesen haben, bevor weitergemacht wird.

Standardmäßige Wiedergaberegler

Legen Sie die Discs ein (seite 3 – P4)

Um alle Discs in den Disc-Laden abzuspielen

- Drücken Sie **▶||**
ODER

Im Stop-Modus drücken Sie **CD**, um eine Disc-Lade zum Beginnen zu wählen, anschließend drücken Sie **▶||**.

→ Alle verfügbaren Discs werden einmal abgespielt, anschließend wird gestoppt.

Um nur die gewählte Disc abzuspielen

- Drücken Sie eine der Tasten **CD 1~3** auf der Fernbedienung.
→ Die gewählte Disc wird einmal abgespielt, anschließend wird gestoppt.

Um einen gewünschten Titel zu wählen

- Drücken Sie **-** oder **+** (oder **◀/▶** auf der Fernbedienung) wiederholt, bis der gewünschte Titel angezeigt wird.
→ Während des zufälligen Abspielens (Shuffle-Modus) wirkt sich Drücken von **-** (oder **◀** auf der Fernbedienung) nicht auf die aktuelle Wiedergabe aus.

Um bei der Wiedergabe nach einer bestimmten Passage zu suchen

- Drücken und halten Sie **◀◀** oder **▶▶** (oder **◀◀/▶▶** auf der Fernbedienung) und lassen Sie dies los, wenn die gewünschte Passage gefunden wurde.
→ Während der Suche wird die Lautstärke verringert. Bei MP3/WMA-Discs wird die Lautstärke stummgeschaltet.

Um Discs ohne Unterbrechung der Wiedergabe (wieder) einzulegen

- Drücken Sie **DISC CHANGE**.
Beispiel: wenn derzeit in Disc-Lade 1 abgespielt wird, können Sie die Discs in Disc-Lade 2 bis 3 einlegen.

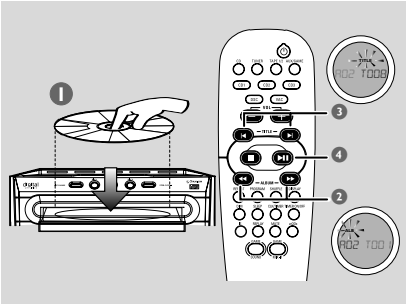
Um die Wiedergabe zu unterbrechen

- Drücken Sie **▶||**
→ Zur Fortsetzung der normalen Wiedergabe wiederholen Sie das Obengenannte.

Um die Wiedergabe zu stoppen

- Drücken Sie **■**.
→ Wenn die Anlage 30 Minuten lang im Stop-Modus bleibt, schaltet sie auf Eco Power Standby-Modus.

Abspielen einer MP3/WMA-Disc



- 1 Legen Sie eine MP3/WMA-Disc ein.
→ Die Disc-Lesezeit kann, aufgrund der vielen auf einer Disc befindlichen Lieder, 10 Sekunden überschreiten.
→ "01/02 12345" wird angezeigt. 01 ist die aktuelle Albumnummer, und 12345 ist die aktuelle Albumtitelnummer.
- 2 Drücken Sie **◀◀** oder **▶▶** oder **◀/▶** auf der Fernbedienung) um ein gewünschtes Album zu wählen.
- 3 Drücken Sie **-** oder **+** (oder **◀/▶** auf der Fernbedienung) um einen gewünschten Titel zu wählen.
- 4 Drücken Sie **▶||** um mit der Wiedergabe zu beginnen.
- Während der Wiedergabe drücken Sie **DISPLAY**, um den Album- und Titelnamen zu zeigen.

Unterstützte MP3/WMA Disc-Formate:

- ISO9660, Joliet, UDF 1,5
- Größtmögliche Anzahl Titel: 400 (je nach Dateinamenlänge)
- Größtmögliche Anzahl Alben: 40
- Unterstützte Abtastfrequenzen: 32 kHz, 44,1 kHz, 48 kHz
- Unterstützte Bitraten: 32~256 (kbps), variable Bitraten
- ID3-Tags: V1.1, V2.2, V2.3, V2.4
- ID3 tags : V1.1, V2.2, V2.3, V2.4

WICHTIG!

- Verwenden Sie für DRM-geschützte WMA-Dateien für das Brennen auf CD oder die Umwandlung den Windows Media Player 10 (oder höher). Einzelheiten über den Windows Media Player und WM DRM (Windows Media Digital Rights Management) erfahren Sie auf der Website www.microsoft.com.

Wiederholung und Shuffle

Sie können die verschiedenen Abspielmodi vor oder während der Wiedergabe wählen und ändern.

Wiederholtes Abspielen

- 1 Drücken Sie **REPEAT** auf der Fernbedienung wiederholt zur Wahl von:
 - um Wiedergabe des aktuellen Titels zu wiederholen.
 - um Wiedergabe der aktuellen Disc zu wiederholen.
- 2 Zur Fortsetzung der normalen Wiedergabe drücken Sie **REPEAT**, bis "OFF" angezeigt wird.

Zufälliges Abspielen

- Drücken Sie **SHUFFLE** auf der Fernbedienung, um den Shuffle-Modus ein-/ abzuschalten.
→ Bei erfolgter Aktivierung wird **SHUFFLE** gezeigt, und der Wiederholmodus (falls zutreffend) wird aufgehoben.
→ Das zufällige Abspielen beginnt ab der aktuellen Disc-Lade. Erst wenn alle Titel in der aktiven Disc-Lade "geschuffelt" wurden, wird zur nächstmöglichen Disc-Lade übergegangen.
→ Bei aktivem Programm-Modus werden nur die programmierten Titel in zufälliger Reihenfolge abgespielt.

Hinweis:

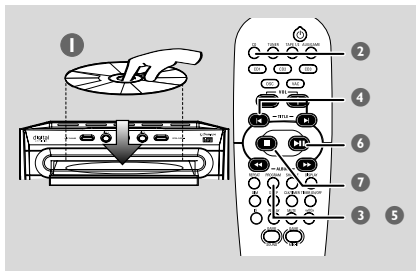
- Drücken der Taste **OPEN•CLOSE** hebt alle **Wiederhol- und Shuffle-Modi** auf.

Programmieren der Disc-Titel

Das Programmieren von Titeln ist bei gestoppter Wiedergabe möglich. Bis zu 99 Titel können in beliebiger Reihenfolge abgespeichert werden.

WICHTIGER HINWEIS!

Die Programmierung ist nur von der aktuellen gewählten Disc-Lade aus möglich.



- 1 Legen Sie die gewünschten Discs in die Disc-Laden ein (vgl. "Einlegen von Discs").
- 2 Drücken Sie **CD** oder eine der Tasten **CD 1-3**, um eine Disc zu wählen.
- 3 Drücken Sie **PROGRAM**, um mit der Programmierung zu beginnen.
→ **PROG** beginnt zu blinken.
- 4 Drücken Sie **-** oder **+** (oder **◀/▶** auf der Fernbedienung) wiederholt, um den gewünschten Titel zu wählen.
- Bei MP3/WMA-Discs drücken Sie **◀◀** oder **▶▶** oder **◀◀/▶▶** auf der Fernbedienung) und **-** oder **+** (oder **◀/▶** auf der Fernbedienung) um das gewünschte Album und den gewünschten Titel für die Programmierung zu wählen.
- 5 Drücken Sie **PROGRAM** zum Speichern.
- Wiederholen Sie **Schritt 4 und 5** zur Wahl anderer Titel.
→ Wenn Sie versuchen, mehr als 99 Titel zu programmieren, wird "PROGRAM FULL" angezeigt.
- 6 Zum Starten der Programmwiedergabe drücken Sie **▶▶**

- 7 Zum Stoppen der Wiedergabe oder zum Beenden der Programmierung drücken Sie **■** einmal.
→ **PROG** bleibt erhalten, und der Programm-Modus bleibt aktiv.

Hinweise:

- Wenn die Gesamtwiedergabedauer 100 Minuten erreicht oder eines der programmierten Stücke eine Nummer höher als 30 aufweist, wird anstelle der Gesamtwiedergabedauer "—:—" angezeigt.
- Bei einer MP3/WMA-CD wird immer "—:—" angezeigt.
- Die Anlage beendet den Programmiermodus, wenn innerhalb von 20 Sekunden keine Taste betätigt wird.

Überprüfung des Programms

- 1 Stoppen Sie die Wiedergabe und drücken Sie **-** oder **+** (oder **◀/▶** auf der Fernbedienung) wiederholt.
- 2 Drücken Sie **■** zum Beenden.
ODER
Drücken Sie **▶▶**, um mit der Wiedergabe ab dem aktuellen programmierten Titel zu beginnen.

Löschen des Programms

- Stoppen Sie die Wiedergabe. Anschließend drücken Sie **■** zum Löschen des Programms.
→ **PROG** verschwindet, und "PROGRAM CLEAR" wird angezeigt.

Hinweis:

- Das Programm wird gelöscht, wenn die Anlage von der Stromversorgung getrennt wird oder wenn Sie auf einen anderen Quellmodus schalten.

WICHTIGER HINWEIS!

Vergewissern Sie sich, das FM- und MW-Antennen angeschlossen sind.

Einstellen auf Radiosender

- 1 Drücken Sie **TUNER**, um zum Tuner-Modus zu gehen. Zur Wahl eines anderen Wellenbereiches (FM oder MW) drücken Sie **TUNER** erneut.
- 2 Drücken und halten Sie **◀◀** oder **▶▶** (oder **◀◀ / ▶▶** auf der Fernbedienung) bis sich die Frequenzanzeige zu ändern beginnt, und lassen Sie dann los.
 - Die Anlage stellt sich automatisch auf den Empfang des nächsten kräftigen Radiosignals ein.
 - **RDS** leuchtet bei RDS-Sendern (nur im FM-Bereich) auf.

Zum Einstellen auf einen Sender mit schwachem Signal

- Drücken Sie **◀◀** oder **▶▶** (oder **◀◀ / ▶▶** auf der Fernbedienung) kurz und wiederholt, bis sich ein optimaler Empfang ergibt.

Vorwahl von Radiosender

Sie können bis zu 40 Radiovorwahlsender abspeichern, mit FM beginnend und gefolgt vom MW-Bereich.

Hinweise:

- Die Anlage beendet den Vorwahlmodus, wenn innerhalb von 20 Sekunden keine Taste betätigt wird.
- Wenn beim Plug & Play keine Stereofrequenz festgestellt wird, wird "CHECK ANTENNA" angezeigt.

Benutzung von Plug & Play (seite 3 – P3)

Plug & Play erlaubt Ihnen, alle verfügbaren Radiosender automatisch zu speichern.

- 1 Schließen Sie die Anlage an die Stromversorgung an, "AUTO INSTALL – PRESS PLAY" wird angezeigt.
ODER
Halten Sie im Standbymodus am Hauptgerät **▶▶** gedrückt, bis "AUTO INSTALL – PRESS PLAY" angezeigt wird.
- 2 Drücken Sie **▶▶** am Hauptgerät, um die Installation zu starten.

- "INSTALL TUNER" wird angezeigt.
 - Alle zuvor abgespeicherten Radiosender werden ersetzt.
 - Nach Abschluss wird der letzte eingestellte Radiosender (oder der erste verfügbare RDS-Sender) abgespielt. (or the first available RDS station) will be played.
- 3 Wenn die erste Vorwahl ein RDS-Sender ist, geht die Anlage zur Einstellung der RDS-Uhr(zeit) über:
 - "INSTALL" wird angezeigt, gefolgt von "TIME" und "SEARCH RDS TIME".
 - Wenn die RDS-Zeit gelesen ist, wird, "RDS TIME" angezeigt und die aktuelle Zeit gespeichert.
 - Wenn der RDS-Sender die RDS-Zeit nicht innerhalb von 90 Sekunden überträgt, wird "NO RDS TIME" angezeigt und das Programm automatisch beendet.

Automatische Vorwahl

Sie können die automatische Vorwahl ab einer gewählten Vorwahlnummer beginnen.

- 1 Im Tuner-Modus drücken Sie **-** oder **+** (oder **◀** / **▶** auf der Fernbedienung), um eine Vorwahlnummer zu wählen.
- 2 Drücken und halten Sie **PROGRAM**, bis "AUTO" angezeigt wird.
 - Wenn ein Radiosender in einer der Vorwahlen gespeichert ist, wird er nicht erneut unter einer anderen Vorwahlnummer gespeichert.
 - Wenn keine Vorwahlnummer gewählt ist, beginnt die automatische Vorwahl ab Vorwahl (1), und all Ihre früheren Vorwahlen werden überschrieben.

Manuelle Vorwahl

Sie können sich dafür entscheiden, nur die Lieblings-Radiosender zu speichern.

- 1 Stellen Sie Ihren gewünschten Radiosender ein (vgl. "Einstellen auf Radiosender").
- 2 Drücken Sie **PROGRAM**.
 - Die Vorwahlnummer beginnt zu blinken. Wenn Sie den Radiosender unter einer anderen Vorwahlnummer speichern wollen, drücken Sie **-** oder **+** (oder **◀** / **▶** auf der Fernbedienung).
- 3 Drücken Sie **PROGRAM** erneut, um dies zu speichern.
- Wiederholen Sie **Schritt 1 bis 3** zum Speichern weiterer Radiosender.

Auswahl eines Radiovorwählers

- Im Tuner-Modus drücken Sie **-** oder **+** (oder **◀/▶** auf der Fernbedienung).
→ Die Vorwahlnummer, die Radiofrequenz und der Wellenbereich werden angezeigt.

Löschen eines Radiovorwählers

- Drücken und halten Sie **■** bis "PRESET DELETE" angezeigt wird.
→ Der aktuelle Radiovorwähler wird gelöscht.
→ Alle anderen Radiovorwähler mit höheren Nummern werden um eins verringert.

RDS

RDS (**R**adio **D**ata **S**ystem) ist ein Service, der es FM-Sendern erlaubt, zusätzliche Informationen anzuzeigen. Wenn Sie einen RDS-Sender empfangen, werden **RDS** und der Sendername angezeigt.

RDS-Informationen durchgehen

- Stellen Sie einen RDS-Radiosender im FM-Bereich ein. Anschließend drücken Sie **AUTO REPLAY•RDS** wiederholt, um die folgenden Informationen (falls vorhanden) zu wählen:
 - Sendername
 - Programmtyp (zum Beispiel: Nachrichten, Weltgeschehen, Sport usw.)
 - Radiotextmeldungen
 - Frequenz

Einstellen der RDS-Uhr(zeit)

Einige RDS-Radiosender übertragen eine Echtzeituhr im Minutentakt. Es ist möglich, die Uhr(zeit) mit Hilfe eines Zeitzeichens, das zusammen mit dem RDS-Signal ausgestrahlt wird, einzustellen.

- 1 Stellen Sie einen RDS-Sender im FM-Bereich ein (vgl. "Einstellen auf Radiosender").
- 2 Drücken und halten Sie **CLK/TIMER** (oder **CLOCK•TIMER** am Hauptgerät), bis "SELECT CLOCK OR TIMER" angezeigt wird.
- 3 Drücken Sie **+** (oder **▶** auf der Fernbedienung), um das Display in "CLOCK" abzuändern, und drücken Sie **CLK/TIMER (CLOCK•TIMER)** zur Bestätigung erneut.
- 4 Drücken Sie **AUTO REPLAY•RDS**.
→ "SEARCH RDS TIME" wird angezeigt.
→ Wenn die RDS-Zeit gelesen ist, wird die aktuelle Zeit gespeichert.
→ Wenn der RDS-Sender die RDS-Zeit nicht innerhalb von 90 Sekunden überträgt, wird "NO RDS TIME" angezeigt.

Hinweis:

- Einige RDS-Radiosender übertragen eine Echtzeituhr im Minutentakt. Die Genauigkeit der übertragenen Zeit hängt vom übertragenden RDS-Radiosender ab.

Nachrichten

Sie können den Tuner derart einrichten, dass das Hören einer CD oder einer externen Quelle vom Nachrichten-Bulletin eines RDS-Senders unterbrochen wird. Dies funktioniert nur dann, wenn der RDS-Sender mit den Nachrichten auch ein Nachrichtensignal ausstrahlt.

WICHTIGER HINWEIS!

Sie können die Nachrichten-Funktion in beliebigem Quellmodus mit Ausnahme des Tuners (TUNER) aktivieren.

Einschalten der Nachrichten-Funktion

- 1 In beliebigem aktivem Modus drücken Sie **DUBBING•NEWS** bis "NEWS" angezeigt wird.
 - **NEWS** wird angezeigt.
 - Die Anlage sucht nach den in den ersten fünf (5) Vorwahlsendern gespeicherten Radiosendern und wartet darauf, dass die Nachrichtenprogrammdateien in beliebigen dieser RDS-Sender verfügbar sind.
 - Bei vor sich gehender Suche eines Nachrichten-Bulletins bleibt der aktuelle aktive Modus ununterbrochen.
- 2 Wenn eine Nachrichtensendung festgestellt wird, schaltet die Anlage auf Tuner-Modus um.
 - **NEWS** beginnt zu blinken.
- Wenn kein RDS-Sender in den ersten fünf Vorwahlen festgestellt wird, beendet die Anlage die Nachrichten-Funktion.
 - "NO RDS NEWS" wird angezeigt.

Hinweise:

- *Vorwahl der Nachrichten-Funktion müssen Sie den Tuner-Modus beenden.*
- *Bevor Sie die Nachrichten-Funktion aktivieren, ist sicherzustellen, dass es sich bei den ersten fünf Vorwahlen um RDS-Sender handelt.*
- *Die Nachrichten-Funktion funktioniert bei jeder Aktivierung nur einmal.*

Um die Nachrichten-Funktion aufzuheben

- Drücken Sie **DUBBING•NEWS** erneut oder schalten Sie die Anlage auf Tuner-Modus.
ODER
- Drücken Sie während eines Nachrichten-Bulletins beliebige andere Quellentasten zur Ausführung des jeweiligen Quellmodus.

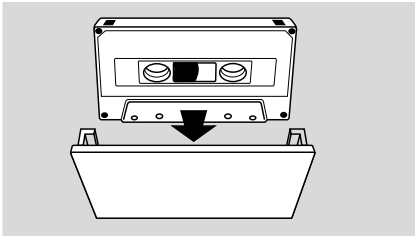
Kassettenbetrieb/Aufnahme

WICHTIG!

- Vor der Wiedergabe einer Kassette das Band auf Schlupf prüfen und gegebenenfalls mit Hilfe eines Bleistifts straffziehen. Andernfalls kann es zu Bandsalat oder einem Bruch des Bandes im Laufwerksmechanismus kommen.
- Bewahren Sie die Kassetten bei Zimmertemperatur auf und lassen Sie sie nicht in der Nähe eines Magnetfeldes (z.B. von einem Transformator, Fernsehgerät oder Lautsprecher) liegen.

Kassettenwiedergabe

- 1 Taste ▲ zum Öffnen des Kassettenlaufwerks drücken.
- 2 Eine bespielte Kassette einlegen und das Kassettenfach schließen.
- 3 Die Kassetten mit der offenen Seite nach unten und der vollen Bandspule links einlegen.



- 3 Taste **TAPE** (TAPE 1/2) mehrmals drücken, um Kassettenlaufwerk 1 oder 2 zu wählen.
→ Die Nummer des gewählten Kassettenlaufwerks wird angezeigt.
- 4 Taste ►|| zum Starten der Wiedergabe drücken.

Zum Stoppen der Wiedergabe

- Taste ■ drücken.

Umschalten der Wiedergabe-Betriebsart

- Taste **AUTO REPLAY•RDS** mehrmals drücken, um die verschiedenen Wiedergabe-Betriebsarten zu wählen.

AUTO REPLAY ...Das Band wird am Ende der Wiedergabe zurückgespult und wieder abgespielt. Die Wiedergabe wird maximal 20 Mal wiederholt, bis Sie die Taster ■ drücken.

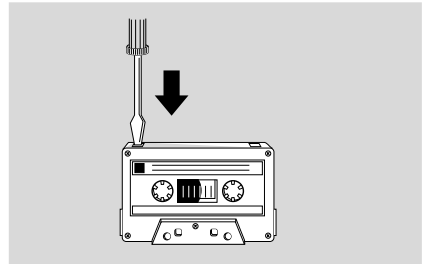
ONCE Die gewählte Kassettenseite wird einmal wiedergegeben und die Wiedergabe stoppt.

Schneller Rück- oder Vorlauf bei gestoppter Wiedergabe

- 1 Drücken und halten Sie ◀◀ oder ▶▶ (oder ◀◀ / ▶▶ auf der Fernbedienung).
- 2 Taste ■ drücken, wenn die gewünschte Passage erreicht ist.

Allgemeine Informationen zur Aufnahme

- Für Aufnahmen nur Kassetten vom Typ IEC I (normales Eisenoxidband) benutzen.
- Der Aufnahmepegel wird automatisch, d.h. unabhängig von der Einstellung der Bedienelemente Volume, VAC, DSC usw., eingestellt.
- Das Band der Kassette ist an beiden Enden mit einem Vorspannband versehen. Am Anfang und Ende der Kassette ist sechs bis sieben Sekunden lang keine Aufnahme möglich.
- Um ein versehentliches Überspielen von Aufnahmen zu vermeiden, können Sie die Lasche in der linken Ecke der Kassettenseite, die Sie schützen möchten, herausbrechen.



- Wenn die Meldung "CHECK TAPE" angezeigt wird, wurde die Überspielschutzlasche herausgebrochen. In diesem Fall die Öffnung mit einem Stück Klebeband zukleben.

WICHTIG!

- **Überspielungen sind nur erlaubt, wenn das Urheberrecht oder andere Rechte Dritter nicht verletzt werden.**
- **Aufnahmen sind nur in Laufwerk 2 möglich.**

Vorbereitung zur Aufnahme

- 1 Taste **TAPE (TAPE 1•2)** drücken, um Laufwerk TAPE 2 zu wählen.
- 2 Eine bespielbare Kassette mit der vollen Bandspule links in Laufwerk 2 einlegen.
- 3 Die zu überspielende Signalquelle vorbereiten.
DISC – die CD(s) einlegen.
TUNER – den gewünschten Radiosender einstellen.
TAPE – die vorbespielte Kassette mit der vollen Spule links in Laufwerk 1 einlegen.
AUX – ein externes Gerät anschließen.

Wenn die Aufnahme läuft

- 1 Taste **DISC, TUNER** oder **AUX•GAME** drücken, um die Signalquelle zu wählen.
- 2 Die Wiedergabe der gewählten Quelle starten.
- 3 Taste **REC** zum Starten der Aufnahme drücken.

Zum Stoppen der Aufnahme

- Taste **■** am Gerät drücken.

CD-Synchronaufnahme

- 1 Taste **DISC** drücken, um die gewünschte CD zu wählen.
- Taste **–** oder **+** (oder **◀/▶** auf der Fernbedienung) mehrmals drücken, um den gewünschten Musiktitel zum Starten der Aufnahme zu wählen.
- Sie können die Musiktitel in der Reihenfolge, in der Sie sie überspielen möchten, programmieren.
- 2 Taste **REC** zum Starten der Aufnahme drücken.

Wählen eines anderen Musiktitels während der Aufnahme

- 1 Taste **▶II** zum Unterbrechen der Aufnahme drücken.
- 2 Taste **–** oder **+** (oder **◀/▶** auf der Fernbedienung) drücken, um den gewünschten Musiktitel zu wählen.
- 3 Taste **▶II** zum Fortsetzen der Aufnahme drücken.

Zum Stoppen der Aufnahme

- Taste **■**.
→ Aufnahme und CD-Wiedergabe werden gleichzeitig gestoppt.

Überspielen von Kassetten

- 1 Die vorbespielte Kassette in Laufwerk 1 einlegen.
- Sie können die gewünschte Passage der Kassette, mit der die Aufnahme starten soll, einstellen.
- 2 Taste **DUBBING•NEWS**.
→ Wiedergabe und Aufnahme starten gleichzeitig.
- Die Kassettenüberspielung ist nur pro Kassettenseite möglich. Zum Fortsetzen der Aufnahme auf der anderen Kassettenseite, nachdem das Ende von Seite A erreicht wurde, die Kassetten wenden (Seite B) und den Vorgang wiederholen.

Zum Stoppen der Überspielung

- Taste **■**.

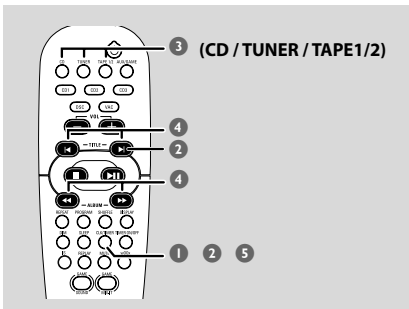
Timerbetrieb

Timereinstellung

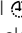
Die Anlage kann zu einem vorgewählten Zeitpunkt automatisch auf CD, Tuner oder TAPE umschalten und als Ihr Wecker fungieren.

WICHTIGER HINWEIS!

- Vor Einstellung des Timers sicherstellen, dass die Uhr(zeit) richtig eingestellt ist.
- Die Lautstärke des Timers nimmt allmählich auf Mindeststufe (10 dB) oder den zuletzt eingestellten Lautstärkepegel zu.



- 1 Drücken und halten Sie **CLK/TIMER** (oder **CLOCK•TIMER** am Hauptgerät), bis "SELECT CLOCK OR TIMER" angezeigt wird.
- 2 Drücken Sie **+** (oder **▶** auf der Fernbedienung), um das Display in "TIMER" abzuändern, und drücken Sie **CLK/TIMER** zur Bestätigung erneut.
- 3 Drücken Sie **CD, TUNER** oder **TAPE1/2**, um die Klangquelle zu wählen.
CD → "CD XX:XX"
TUNER → "TU XX:XX"
TAPE → "TA XX:XX"
- 4 Drücken Sie **◀◀** oder **▶▶** (oder **◀◀/▶▶** auf der Fernbedienung) (für die Stunde) und **-** oder **+** (oder **◀/▶** auf der Fernbedienung) (für die Minuten) wiederholt, um die Weckzeit einzustellen.

- 5 Drücken Sie **CLK/TIMER**, um die Einstellung zu speichern.
→ Die Timer ist, nachdem er eingestellt wurde, stets eingeschaltet.
→ Das Symbol  bleibt im Display. Es zeigt an, dass der Timer aktiviert ist.

- **Zur vorgewählten Zeit wird die gewählte Klangquelle 30 Minuten lang gespielt, bevor sie auf Standby-Modus schaltet** (wenn keine Taste innerhalb des Zeitrahmens gedrückt wird).
→ **CD** – beginnt mit der Wiedergabe des ersten Titels auf der CD. Ist das CD-Fach leer, wird automatisch in den Tuner-Modus geschaltet.
→ **TUNER** – spielt den letzten eingestellten Radiosender.
→ **TAPE** – beginnt mit der Wiedergabe des Bandes.

Aktivieren/Deaktivieren des Timers

- Drücken Sie **TIMER ON/OFF** auf der Fernbedienung, um den Timer abzuschalten oder wieder mit der letzten Einstellung einzuschalten.
→ Bei erfolgter Aktivierung werden die Timer-Informationen einige Sekunden lang angezeigt, anschließend kehrt die Anlage zur letzten aktiven Quelle zurück oder bleibt sie im Standby-Modus.
→ Bei erfolgter Deaktivierung wird "CANCEL" angezeigt.

Hinweis:


- Die Anlage beendet den Timer-Einstellmodus, wenn innerhalb von 90 Sekunden keine Taste gedrückt wird.

Sleep Timer-Einstellung

Der Sleep Timer schaltet die Anlage zu einem vorgewählten Zeitpunkt auf Standby-Modus.

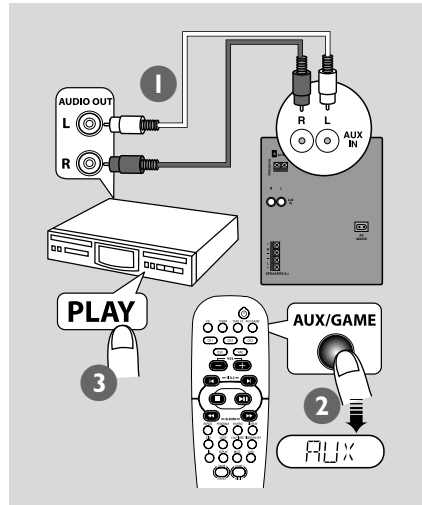
- 1 Drücken Sie **SLEEP** wiederholt, bis die gewünschte vorgewählte Abschaltzeit erreicht ist.
 - Die Wahlmöglichkeiten lauten wie folgt (Zeit in Minuten):
 15 → 30 → 45 → 60 → 90 → 120 →
 OFF → 15 ...
 - **SLEEP** wird angezeigt, außer beim Modus "OFF" (aus).
 - Zum Einsehen oder Ändern der Einstellung wird Obengenanntes wiederholt.
- 2 Bevor die Anlage auf Standby-Modus schaltet, wird ein 10 Sekunden langer Countdown angezeigt.
 "SLEEP 10" → "SLEEP 9" ... → "SLEEP 1" → "SLEEP"

Den Sleep Timer aufheben

- Drücken Sie **SLEEP** wiederholt, bis "OFF" angezeigt, oder drücken Sie die Taste **STANDBY ON** .

Hören einer externen Quelle

Sie können den Sound des angeschlossenen externen Gerätes über die Lautsprecher Ihrer Anlage hören.



- 1 Benutzen Sie die roten/weißen Audiokabel, um die Klemmen **AUX IN (R/L)** der Anlage an die Audioausgangsklemmen (AUDIO OUT) am anderen A/V-Gerät (wie z.B. Fernsehgerät, Videorecorder, Laser Disc-Spieler, DVD-Spieler oder CD-Recorder) anzuschließen.
 - Wenn das Anschlussgerät nur eine einzige Audioausgangsklemme hat, schließen Sie sie an die linke AUX IN Klemme an. Alternativ können Sie ein "Einzel/Doppel"-Cinchkabel benutzen, allerdings bleibt der ausgegebene Sound "Mono".
- 2 Drücken Sie **AUX/GAME**, bis "AUX" angezeigt wird.
- 3 Drücken Sie **PLAY** am angeschlossenen Gerät, um mit der Wiedergabe zu beginnen.

Hinweise:

- Alle Klangregelfunktionen (z.B. DSC, VAC) stehen zur Auswahl.
- Sich bzgl. vollständiger Anschluss- und Gebrauchsangebungen stets auf die Benutzeranleitung der anderen Ausrüstung beziehen.

Technische Angaben

VERSTÄRKER

Ausgangsleistung	2 x 300 W MPO
.....	2 x 150 W RMS*
Störabstand	≥ 62 dBA (IEC)
Frequenzgang	63 – 16000 Hz, –3 dB
Eingangsempfindlichkeit	
AUX In	640 mV
Gameport	310 mV
Ausgang	
Lautsprecher	≥ 4 Ω
Kopfhörer	32 Ω – 1000 Ω
* (4 Ω, 1 kHz, 10% THD)	

DISC-SPIELER

Programmierbare Titel	99
Frequenzgang	50 – 18000 Hz, –3 dB
Störabstand	≥ 62 dBA
Kanalabstand	≥ 35 dB (1 kHz)
MPEG 1 Layer 3 (MP3/WMA-CD)	
.....	MPEG AUDIO
MP3/WMA-CD bitrate	32-256 kbps
.....	(128 kbps anzuraten)
Abtastfrequenzen	32, 44.1, 48 kHz

TUNER

FM-Wellenbereich	87.5 – 108 MHz
MW-Wellenbereich	531 – 1602 kHz
Anzahl Vorwahlen	40
Antenne	
FM	75 Ω Draht
MW	Rahmenantenne

LAUTSPRECHER

System	3-wege; Bassreflex
Impedanz	4 Ω
Woofer	1 x 6.5"
Tweeter	1 x 2" mit Ferrofluid-Kühlung
Abmessungen (B x H x T)	240 x 358 x 230 (mm)
Gewicht	je 4,35 kg

ALLGEMEINES

Werkstoff/Finish	Polystyrol/Metall
Wechselspannung	220 – 230V / 50 Hz
Leistungsaufnahme	
Aktiv	55 W
Standby	< 25 W
Eco Power Standby	< 1 W
Abmessungen (B x H x T)	265 x 322 x 390 (mm)
Gewicht (ohne Lautsprecher)	7.75 kg

Änderung der technischen Angaben und des äußeren Erscheinungsbildes jederzeit vorbehalten.

WARNHINWEIS

Unter keinen Umständen sollten Sie versuchen, die Anlage zu reparieren, weil dadurch die Garantie erlischt. Versuchen Sie nicht, das System zu öffnen, weil Stromschlaggefahr besteht.

Wenn eine Störung auftritt, überprüfen Sie zuerst die nachstehenden Punkte, bevor die Anlage zur Reparatur gegeben wird. Wenn Sie ein Problem nicht durch Befolgen dieser Ratschläge lösen können, wenden Sie sich an Ihren Händler oder Philips.

Problem	Lösung
Schlechter Radioempfang.	<ul style="list-style-type: none"> ✓ Wenn das Signal zu schwach ist, die Antenne justieren oder eine externe Antenne für besseren Empfang anschließen. ✓ Den Abstand zwischen der Anlage und Ihrem Fernsehgerät oder Videorecorder erhöhen.
“NO DISC” wird angezeigt, oder die Disc kann nicht abgespielt werden.	<ul style="list-style-type: none"> ✓ Eine Disc einlegen. ✓ Die Disc mit der bedruckten Seite nach oben einlegen. ✓ Die Disc ersetzen oder reinigen, siehe “Pflege- und Sicherheitsinformationen”. ✓ Eine finalisierte CD-R(W) oder eine Disc im korrekten Format benutzen.
Die Anlage reagiert nicht, wenn Tasten gedrückt werden.	<ul style="list-style-type: none"> ✓ Das Wechselstromnetz Kabel abziehen und wieder anschließen und die Anlage wieder einschalten.
Sound ist nicht zu hören oder qualitativ schlecht.	<ul style="list-style-type: none"> ✓ Die Lautstärke einstellen. ✓ Den Kopfhörer abziehen. ✓ Überprüfen, dass die Lautsprecher richtig angeschlossen sind. ✓ Überprüfen, dass das Wechselstromnetz Kabel richtig angeschlossen ist.
Die Fernbedienung funktioniert nicht richtig.	<ul style="list-style-type: none"> ✓ Die Quelle (z.B. CD oder TUNER) vor Drücken der Funktionstaste (▶▶, ◀◀, ▶▶) wählen. ✓ Den Abstand zwischen der Fernbedienung und der Anlage verringern. ✓ Die Batterie wechseln. ✓ Die Fernbedienung direkt auf den IR-Sensor richten.
Der Timer funktioniert nicht.	<ul style="list-style-type: none"> ✓ Die Uhr(zeit) richtig einstellen. ✓ TIMER ON/OFF drücken, um den Timer einzuschalten.
Die Anlage zeigt Funktionen automatisch, und Tasten beginnen zu blinken.	<ul style="list-style-type: none"> ✓ DEMO STOP am Hauptgerät drücken und halten, um den Demo-Modus abzuschalten.