

PHILIPS

Kõrvaklapid

Tooteseeria 7000

TAA7306



Kasutusjuhend

Registreerige oma toode ja saage tuge aadressil
www.philips.com/support

Sisukord

1	Tähtsad ohutussuunised	2
	Kuulamisohutus	2
	Üldine teave	2

2	Teie juhtmevabad	
	Bluetooth-kuularid	3
	Mis kabis sisaldub	3
	Muud seadmed	3
	Juhtmevabade Bluetooth-kuularite ülevaade	4

3	Alustamine	5
	Aku laadimine	5
	Kuularite esimest korda Bluetooth-seadmega sidumine	5
	Kuularite sidumine veel ühe Bluetooth-seadmega	6

4	Kõrvaklappide kasutamine	7
	Kuularite ühendamise Bluetooth-seadmega	7
	Toite sisse-/väljalülitamine	7
	Kõnede ja muusika juhtimine	7
	Bluetooth-seadme akunäidik	8
	Märgutule olek	8
	Pulsiandur	9
	Teadlikkusrežiim	9

5	Kuularite tehase vaikesätete taastamine	9
---	---	---

6	Tehnilised andmed	10
---	-------------------	----

7	Teatised	11
	Vastavusdeklaratsioon	11
	Vana toote ja aku kõrvaldamine	11
	Vastavus EMF-i direktiivile	12
	Keskkonda puudutav teave	12
	Vastavusteatis	12

8	Kaubamärgid	13
---	-------------	----

9	Korduma kippuvad küsimused	14
---	----------------------------	----

1 Tähtsad ohutus-suunised

Kuulamisohutus



Oht

- Kuulmiskahjustuste vältimiseks piirake aega, mil kuulate kõrvaklappidega kõrge helitugevusega, ja kasutage ohutut helitaset. Mida kõrgem on helitugevus, seda lühem on ohutu kuulamisaeg.

Järgige oma kuulareid kasutades kindlasti järgmisi suuniseid.

- Kuulake mõõduka helitugevusega ja mitte liiga pikka aega järjest.
- Püüdke mitte järk-järgult helitugevust tõsta, kui harjute kuulatava tasemega.
- Ärge kuulake nii kõrge helitugevusega, et te ei kuule, mis teie ümber toimub.
- Võimalikes ohtlikes olukordades peaksite olema tähelepanelik või kasutamise ajutiselt lõpetama.
- Liigne helirõhk kõrvaklappidest võib põhjustada kuulmiskadu.
- Autot juhtides ei ole soovitatav kasutada kõrvaklappide nii, et mõlemad kõrvad on kaetud, ja see võib olla mõnes piirkonnas seadusvastane.
- Ohutuse tagamiseks ärge laske muusikal või telefonikõnedel end segada, kui olete liikluses või mõnes muus ohtlikus keskkonnas.

Üldine teave

Kahjustuste ja talitlushäirete vältimiseks pidage silmas järgmist.



Ettevaatust!

- Ärge laske kõrvaklappidel puutuda kokku ülemäärase kuumusega.
- Ärge laske kõrvaklappidel maha kukkuda.
- Kõrvaklappide tuleb kaitsta pritsmete eest.
- Kõrvaklappide ei tohi vette kasta.
- Ärge kasutage puhastusvahendeid, mis sisaldavad alkoholi, ammoniaaki, benseeni või abrasiivseid koostisosi.
- Kui kõrvaklappide on vaja puhastada, siis kasutage pehmet lappi, mida võib niisutada vajaduse korral vähesel kogusel vee või lahjendatud õrnatoimelise seebilahusega.
- Sisseehitatud akut tuleb kaitsta ülemäärase kuumuse eest, nagu otsene päikesevalgus, lahtine tuli või muu sarnane.
- Aku asendamine vale tüüpi akuga võib seadet kahjustada.
- Aku viskamine tulle või kuuma ahju või selle mehaaniline purustamine või löikamine võib põhjustada plahvatuse.
- Kui aku jäetakse äärmiselt kõrge temperatuuriga keskkonda, võib see põhjustada plahvatuse või lekkida või kergesti süttivat vedelikku või gaasi.
- Kui aku puutub kokku äärmiselt madala õhurõhuga, võib see põhjustada plahvatuse või lekkida või kergesti süttivat vedelikku või gaasi.
- Ärge kasutage kõrvaklappide, kui juhitte mootorsõidukit, sõidate jalgrattaga, jooksete või kõnnite liiklusega kohtades. See on ohtlik ja paljudes kohtades ka keelatud.

Teave kasutamise- ja hoiustamistemperatuuri ning õhuniiskuse kohta

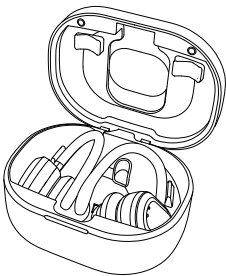
- Temperatuur kasutamisel: 0 °C kuni 40 °C
- Hoiustamistemperatuur: -10 °C kuni 45 °C
- Niiskus kasutamisel: 8–90% suhteline niiskus (kondensatsioonita)
- Niiskus hoiustamisel: 5–90% suhteline niiskus (kondensatsioonita)
- Maksimaalne kasutamiskõrgus: 3000 m
- Kõrge või madala temperatuuri korral võib aku eluiga lüheneda.

2 Teie juhtmevabad Bluetooth-kuularid

Palju õnne ostu puhul ja tere tulemast Philipsi seadet kasutama! Philipsi pakutavast toest maksimumi võtmiseks registreerige oma toode aadressil www.philips.com/support. Nende Philipsi juhtmevabade kõrvaklappidega saate:

- teha mugavalt ja juhtmevabalt vabakäekõnesid;
- kuulata ja juhtida juhtmevabalt muusikat;
- lülituda kõnede ja muusika vahel.

Mis karpis sisaldub



Philipsi True Wirelessi tehnoloogiaga kuulardid Philips TAA7306



Vahetatavad kummist kuulariotsakud, 3 paari



Tiivaga otsikud, 3 paari



Kõrvakonks, 3 paari



Kandekott



USB-laadimiskaabel (ainult laadimiseks)



Lühijuhend



Üleilmne garantii

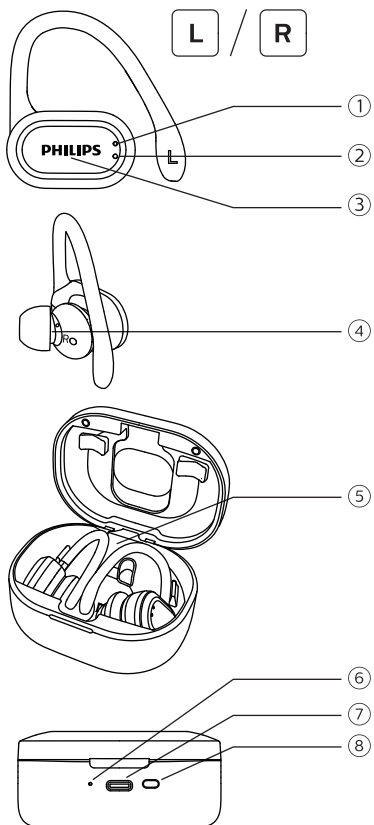


Ohutuskaart

Muud seadmed

Mobiiltelefon või seade (nt sülearvuti, pihuarvuti, Bluetooth-adapterid, MP3-mängijad jne), mis toetab Bluetoothi ja ühildub kuularitega (vt jaotist „Tehnilised andmed“ lk 10).

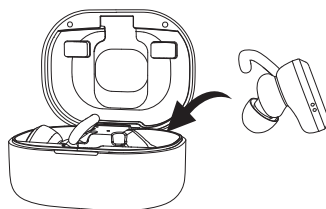
Juhtmevabade Bluetooth-kuularite ülevaade



- ① Mikrofon
- ② Märgutuli (kuular)
- ③ Puutetundlik paneel
- ④ Pulsiaandur (ainult paremal pool)
- ⑤ Töötuli (laadimisümbris)
- ⑥ Märgutuli (laadimisümbris)
- ⑦ USB-C-laadimispesa
- ⑧ Lähtestusnupp

3 Alustamine

- Laadimisest annab märku valge märgutuli kuularitel.
- Kui kuularid on laetud, siis valge märgutuli kustub.



Aku laadimine

Märkus

- Enne kui kasutate kuulareid esimest korda, pange need laadimisümbrisesse ja laadige akut 3 tundi, et tagada aku optimaalne mahutavus ja eluiga.
- Kahjustuste vältimiseks kasutage ainult komplekti kuuluvat USB-laadimiskaablit.
- Lõpetage kõne, enne kui hakkate kuulareid laadima. Kui kuularid ühendatakse laadimiseks, siis need lülituvad välja.

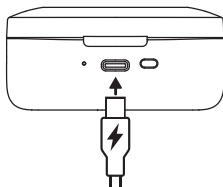
Nõuanne

- Tavaliselt kulub laadimiseks 2 tundi (kuularite või laadimisümbrise).

Laadimisümbris

Ühendage USB-kaabli üks ots laadimisümbrise ja teine toiteallikaga.

- ↳ Laadimisümbris alustab laadimist.
- Laadimisest annab märku ümbrise USB-pesa kõrval olev sinine märgutuli.
- Kui laadimisümbris on laetud, siis sinine märgutuli süttib.

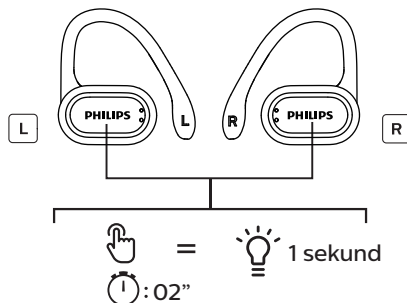


Nõuanne

- Laadimisümbris toimib kaasaskantava tagavaraakuna, millega saab kuulareid laadida. Kui laadimisümbris on täielikult laetud, saab sellega kolm korda kuulareid laadida.

Kuularite esimest korda Bluetooth-seadmega sidumine

- 1 Automaatne toite sisselülitamine: avage laadimisümbris ja eemaldage kuularid. Sinine märgutuli vilgub ja kõlab häälteade „Power on“.
- 2 Toite käsitsi sisselülitamine: hoidke mõlemal kuularil mitme funktsiooniga nuppu umbes 2 sekundit all.



- ↳ Mõlema kuulari märgutuli vilgub kolm korda siniselt ja seejärel vilgub see valgelt.
- ↳ Mõlemad kuularid on nüüd sisse lülitatud ja üksteisega seotud.

Kuularid

Pange kuularid laadimisümbrisesse.

- ↳ Algab kuularite laadimine.

↳ Kuularid on nüüd sidumisrežiimis ja valmis Bluetooth-seadmega (nt mobiilseadmega) sidumiseks.

- 3 Lülitage sisse oma Bluetooth-seadme Bluetoothi funktsioon.
- 4 Siduge kuularid Bluetooth-seadmega. Vaadake Bluetooth-seadme kasutusjuhendit.

Märkus

- Kui kuularid ei leia pärast sisselülitumist ühtegi varem ühendatud Bluetooth-seadet, lülituvad need automaatselt sidumisrežiimi.

Järgmises näites on näidatud, kuidas siduda kuularid Bluetooth-seadmega.

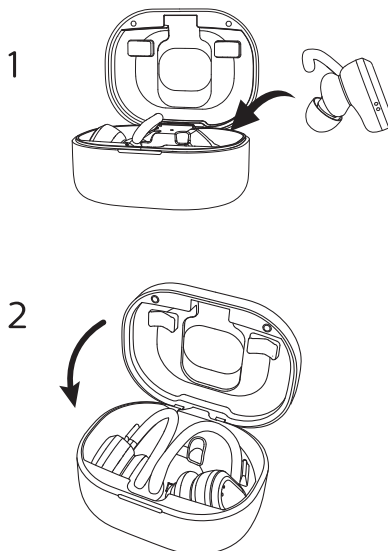
- 1 Lülitage sisse oma Bluetooth-seadme Bluetoothi funktsioon ja valige **Philips TAA7306**.
- 2 Kui seda küsitakse, sisestage kuularite parool **0000** (neli nulli). Bluetooth-seadmete puhul, mille Bluetoothi versioon on 3.0 või uuem, ei ole vaja parooli sisestada.



Philips TAA7306

UV-steriliseerimise funktsioon

Pange kõrvaklapid laadimisümbrisesse ja sulgege kaas, UV-steriliseerimise LED süttib 1 minutiks.



Kuularite sidumine veel ühe Bluetooth-seadmega

Kui teil on mõni teine Bluetooth-seade, mille soovite kuularitega siduda, siis veenduge, et varem seotud või ühendatud seadmete Bluetoothi funktsioon oleks välja lülitatud. Seejärel järgige etappe jaotises „Kuularite esimest korda Bluetooth-seadmega sidumine“.

Märkus

- Kuularite mällu salvestatakse üks seade. Kui püüate siduda rohkem kui kaht seadet, asendatakse kõige varem seotud seade uuega.

4 Kõrvaklappide kasutamine

Kuularite ühendamine Bluetooth-seadmega

- 1 Lülitage sisse oma Bluetooth-seadme Bluetoothi funktsioon.
- 2 Avage laadimiskarbi pealne kate.
 - ↳ Sinine märgutuli vilgub.
 - ↳ Kuularid otsivad viimati ühendatud Bluetooth-seadet ja loovad sellega automaatselt ühenduse. Kui viimati ühendatud seade ei ole saadaval, otsivad kuularid enne seda ühendatud seadet ja püüavad sellega ühenduse luua.



Nõuanne

- Kuulareid ei saa ühendada samal ajal rohkem kui ühe seadmega. Kui teil on kaks seotud Bluetooth-seadet, siis lülitage sisse ainult selle seadme Bluetoothi funktsioon, mille soovite ühendada.
- Kui lülitate Bluetooth-seadme Bluetoothi funktsiooni sisse pärast kuularite sisselülitamist, tuleb avada seadmes Bluetoothi menüü ja siduda kuularid seadmega käsitsi.



Märkus

- Kui kuulareid ei ühendata 5 minuti jooksul ühegi Bluetooth-seadmega, siis need lülituvad aku säästmiseks automaatselt välja.
- Mõne Bluetooth-seadme puhul ei pruugita automaatselt ühendust luua. Sellisel juhul tuleb avada seadmes Bluetoothi menüü ja siduda kuularid Bluetooth-seadmega käsitsi.

Toite sisse-/väljalülitamine

Tegevus	Tehke järgmist
Kuularite sisselülitamine	Sisselülitamiseks võtke kuularid laadimiskarbist välja
Kuularite väljalülitamine	Väljalülitamiseks pange kuularid laadimiskarpi

Kõnede ja muusika juhtimine

Muusika juhtimine

Tegevus	Puutetundlik paneel	Tehke järgmist
Muusika esitamine või peatamine	Parem kuular	Puudutage üks kord
Järgmine lugu	Parem kuular	Puudutage kaks korda
Eelmine lugu	Parem kuular	Puudutage kolm korda
Helitugevuse suurendamine/vähendamine		Mobiilseadme kaudu

Kõne juhtimine

Tegevus	Puutetundlik paneel	Tehke järgmist
Kõnele vastamine / kõne ajal helistaja vahetamine	Parem/vasak kuular	Puudutage üks kord
Kõne lõpetamine / kõnest keeldumine	Parem/vasak kuular	Hoidke 2 sekundit all

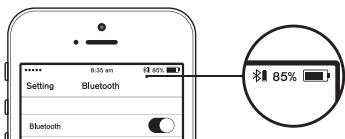
Tegevus	Puuetundlik paneel	Tehke järgmist
Kolmesuunalise kõne ootelepanek ja sissetuleva kõne vastuvõtmine	Parem/vasak kuular	Puudutage üks kord
Kolmesuunalise kõne ootelepanek ja sissetulevast kõnest keeldumine	Parem/vasak kuular	Hoidke 2 sekundit all
Kolmesuunalise kõne katkestamine ja sissetuleva kõne vastuvõtmine	Parem/vasak kuular	Puudutage kaks korda
Kolmesuunalise kõne ootelepanek ja lülitamine eelmisele kõnele	Parem/vasak kuular	Puudutage kolm korda

Häälega juhtimine

Tegevus	Puuetundlik paneel	Tehke järgmist
Google'i/Siri aktiveerimine	Vasak kuular	Hoidke 2 sekundit all ja vabastage
Google'i/Siri inaktiveerimine	Vasak kuular	Puudutage üks kord

Bluetooth-seadme akunäidik

Bluetooth-seadmes kuvatakse pärast kuularitega ühendamist akunäidik.



Märgutule olek





Kuularite olek	Näidik
Kuularid on ühendatud Bluetooth-seadmega.	Sinine märgutuli vilgub iga 5 sekundi tagant.
Kuularid on sisse lülitatud.	Valge märgutuli vilgub kolm korda.
Kuularid on sidumisrežiimis.	Sinine märgutuli vilgub.
Kuularid on sisse lülitatud, aga ei ole ühendatud Bluetooth-seadmega.	Sinine märgutuli vilgub. Kui ühendust ei saa luua, lülituvad kuularid automaatselt 15 minuti pärast välja.

Aku on peaaegu tühi (kuularid).	Kuularites kostab teade „Battery low“.
Aku on peaaegu tühi (laadimisümbris).	Laadimisümbrise sinine märgutuli vilgub iga sekundi tagant.
Aku on laetud (kuularid).	Kuularite valge märgutuli ei põle.
Aku on laetud (laadimisümbris).	Laadimisümbrise valge märgutuli ei põle.

Pulsiandur

Tegevus	Puutetundlik paneel	Tehke järgmist
Pulsianduri sisse-/väljalülitamine	Vasak kuular	Puudutage kaks korda
Pulsi esitamine	Vasak kuular	Puudutage üks kord

Philipsi kõrvaklappide rakendus

	Praegune südame löögisagedus
	Kõrgeim südame löögisagedus
	Madalaim südame löögisagedus
	Keskmine südame löögisagedus

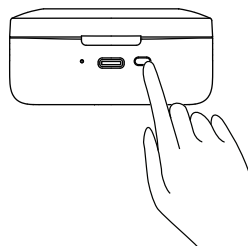
Märkus

- HRM-funktsioon toetab Philipsi kõrvaklappide rakendust.

Teadlikkusrežiim

Tegevus	Puutetundlik paneel	Tehke järgmist
Kiire teadlikkus	Parem kuular	Puudutage ja hoidke all
Teadlikkusrežiim sisse/välja	Parem kuular	Puudutage kaks korda

5 Kuularite tehase vaikesätete taastamine



Tegevus	Nupp	Tehke järgmist
Sisenemine sidumisrežiimi	Lähtestusnupp	Puudutage ja hoidke all 3 s
Tehase vaikesätete taastamine ja sisenemine sidumisrežiimi	Lähtestusnupp	Puudutage kaks korda
TWS sidumine ja sisenemine sidumisrežiimi	Lähtestusnupp	Puudutage kolm korda

6 Tehnilised andmed

Kuularid

- Muusika esitamise aeg: 6 tundi (laadimisümbrisega veel 18 tundi)
- Kõneaeg: 6 tundi (laadimisümbrisega veel 18 tundi)
- Ooterežiimi aeg: 200 tundi
- Laadimisaeg: 2 tundi
- Laetav liitiumioonaku: mõlemad kuularid 105 mAh
- Bluetoothi versioon: 5.0
- Ühilduvad Bluetoothi profiilid
 - HFP (vabakäeprofiil (HFP))
 - A2DP (täiustatud heliedastusprofiil)
 - AVRCP (heli ja video kaugjuhtimisprofiil)
- Toetatud helikoodek: SBC, AAC
- Sagedusvahemik: 2,402–2,480 GHz
- Saatja võimsus: < 10 dBm
- Kasutusvahemik: kuni 10 meetrit

Laadimisümbris

- Laadimisaeg: 2 tundi
- Laetav liitiumioonaku: 450 mAh



Märkus

- Tehnilisi andmeid võidakse ette teatamata muuta.

7 Teatised

Vastavusdeklaratsioon

MMD Hong Kong Holding Limited kinnitab, et see toode vastab direktiivi 2014/53/EU tähtsatele nõuetele ja muudele asjakohastele sätetele.

Vastavusdeklaratsioon on saadaval aadressil www.p4c.philips.com.

Vana toote ja aku kõrvaldamine



Teie toode on kavandatud ja toodetud kvaliteetsetest materjalidest ning komponentidest, mida saab ringlusse võtta ja uuesti kasutada.



See sümbol tootel tähendab, et toote puhul kehtib Euroopa direktiiv 2012/19/EU.

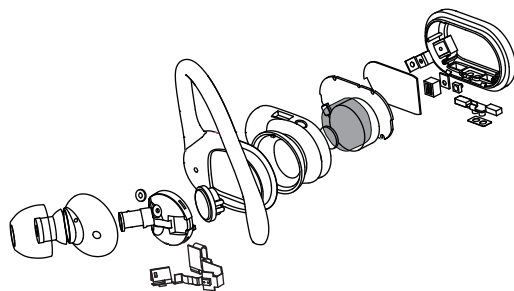


See sümbol tähendab, et toode sisaldab sisseehitatud laetavat akut, mille puhul kehtib Euroopa direktiiv 2013/56/EU ja mida ei tohi visata olmejäätmete hulka. Soovitame tungivalt toote ametlikku kogumispunkti või Philipsi teeninduskeskusesse viia, et lasta asjatundjal laetav aku eemaldada. Viige end kurssi elektri- ja elektroonikatoodete ning laetavate akude kohaliku kogumissüsteemiga. Järgige kohalikke eeskirju ja ärge visake toodet ega laetavat akut olmejäätmete hulka. Vanade toodete ja laetavate akude korrektne kõrvaldamine aitab ennetada võimalikke negatiivseid tagajärgi keskkonnale ning inimeste tervisele.

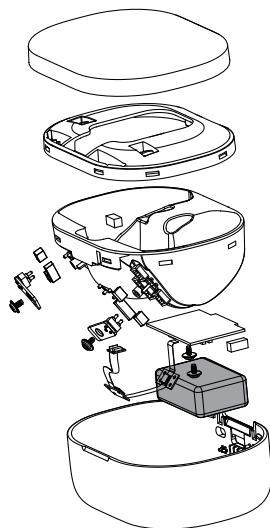
Sisseehitatud aku eemaldamine

Kui teie riigis pole elektroonikatoodete kogumis-/ringlussevõtusüsteemi, saate keskkonda kaitsta, kui eemaldate enne kõrvaklappide kõrvaldamist aku ja lasete selle ringlusse võtta.

- Enne aku eemaldamist veenduge, et kuularid oleksid laadimisümbrises eemaldatud.



- Enne aku eemaldamist veenduge, et laadimisümbris ei oleks USB-laadimiskaabliga ühendatud.



Vastavus EMF-i direktiivile

See toode vastab kõigile kohalduvatele standarditele ja määrustele, mis puudutavad kokkupuudet elektromagnetväljadega.

Keskkonda puudutav teave

Kogu ebavajalik pakkematerjal on eemaldatud. Püüdsime tagada, et pakend oleks hõlpsalt kolmeks materjaliks eraldatav: papp (karp), vahtpolüstüreen (pehmendus) ja polüetüleen (kotid, kaitsekile). Süsteem koosneb materjalidest, mida saab ringlusse võtta ja uuesti kasutada, kui need võtab osadeks spetsiaalne ettevõtte. Järgige pakkematerjalide, vanade akude ja vana seadme kõrvaldamisel kohalikke määrusi.

Vastavusteatis

See seade vastab FCC eeskirjade 15. osale. Kasutamisel peavad olema täidetud kaks järgmist tingimust.

1. See seade ei tohi põhjustada kahjulikke häireid.
2. See seade peab võtma vastu kõik häired, sh häired, mis võivad põhjustada seadme soovimatut tööd.

FCC eeskirjad

Seadet on testitud ja see vastab B-klassi digitaalse seadme piirangutele kooskõlas FCC eeskirjade 15. osaga. Need piirangud on pandud paika selleks, et tagada mõistlik kaitse kahjulike häirete vastu elupinnal kasutades. See seade tekitab, kasutab ja võib kiirata raadiosageduslikku energiat ning kui seda ei paigaldata

ega kasutada kooskõlas kasutusjuhendiga, võib see põhjustada kahjulikke häireid raadiosides.

Puuduvad aga igasugused garantiid, et konkreetsetes olukorras kasutades ei teki häireid. Kui see seade põhjustab kahjulikke häireid raadio või televisiooni vastuvõtus, mille saate kindlaks teha, kui lülitate seadme välja ja sisse, on soovitatav püüda need häired lahendada, proovides üht järgmistest meetoditest.

- Muutke vastuvõtva antenni suunda või pange see teise kohta.
- Suurendage seadme ja vastuvõtja vahelist kaugust.
- Ühendage seade pistikupesaga, mis on teises voluringis kui pistikupesa, millega on ühendatud vastuvõtja.
- Abi saamiseks pöörduge edasimüüja või kogenud raadio-/teletehniku poole.

FCC kiirgusega kokkupuute avaldus

See seade vastab FCC kiirgusega kokkupuute piirangutele, mis on määratud reguleerimata keskkondade jaoks.

See saatja ei tohi paikneda ega töötada koos muu antenni või saatjaga.

Ettevaatust! Muudatused või täiustused, mida vastavuse eest vastutav pool ei ole sõnaselgelt heaks kiitnud, võivad tühistada kasutaja õiguse seadet kasutada.

Kanada

See seade sisaldab litsentsivaba(sid) saatjat/saatjaid/vastuvõtjat/vastuvõtjaid, mis vastavad Innovation, Science and Economic Development Canada litsentsivabade raadioseadmete nõuetele. Kasutamisel peavad olema täidetud kaks järgmist tingimust. (1) See seade ei tohi põhjustada häireid. (2) See seade peab võtma vastu kõik häired, sh häired, mis võivad põhjustada seadme soovimatut tööd.

IC kiirgusega kokkupuute avaldus

See seade vastab Kanada kiirgusega kokkupuute piirangutele, mis on määratud reguleerimata keskkondade jaoks.

See saatja ei tohi paikneda ega töötada koos muu antenni või saatjaga.

8 Kaubamärgid

Bluetooth

Bluetooth®-i sõnamärk ja logod on registreeritud kaubamärgid, mis kuuluvad ettevõttele Bluetooth SIG, Inc., ja MMD Hong Kong Holding Limited kasutab neid litsentsi alusel. Muud kaubamärgid ja kaubanimed kuuluvad nende vastavatele omanikele.

Siri

Siri on ettevõtte Apple Inc. Ameerika Ühendriikides ja teistes riikides registreeritud kaubamärk.

Google

Google ja Google Play on ettevõtte Google LLC kaubamärgid.

9 Korduma kippuvad küsimused

Minu Bluetooth-kuularid ei lülitu sisse.
Aku on peaaegu tühi. Laadige kuulareid.

Ma ei saa oma Bluetooth-kuulareid oma Bluetooth-seadmega siduda.

Bluetooth on keelatud. Lubage Bluetooth-seadmega Bluetoothi funktsioon ja lülitage Bluetooth-seade sisse, enne kui lülitate sisse kuularid.

Sidumine ei tööta.

- Pange mõlemad kuularid laadimisümbrisesse.
- Veenduge, et oleksite keelanud varem ühendatud Bluetooth-seadmete Bluetoothi funktsiooni.
- Kustutage Bluetooth-seadme seotud Bluetooth-seadmete loendist „Philips TAA7306“.
- Siduge kuularid (vt jaotist „Kuularite esimest korda Bluetooth-seadmega sidumine“ lk 5).

Kuidas saab sidumise lähtestada?

Võtke mõlemad kuularid laadimisümbrisesest välja. Vajutage mõlema kuulari mitme funktsiooniga nuppu kaks korda. Kui märgutuli muutub valgeks, siis oodake umbes 10 sekundit. Kui sidumine õnnestub, siis kostavad teated „Connected“, „Left Channel“, „Right Channel“.

Bluetooth-seade ei leia kuulareid.

- Kuularid võivad olla ühendatud varem seotud seadmega. Lülitage ühendatud seade välja või viige see kasutusvahemikust väljapoole.
- Sidumine võidi lähtestada või kuularid olid viimati seotud muu seadmega. Siduge kuularid uuesti Bluetooth-seadmega, nagu on kirjeldatud kasutusjuhendis (vt jaotist „Kuularite esimest korda Bluetooth-seadmega sidumine“ lk 5).

Minu Bluetooth-kuularid on ühendatud Bluetooth-stereoheli toega mobiilseadmega, aga muusikat esitatakse ainult mobiilseadme kõlarist.

Vaadake mobiilseadme kasutusjuhendit. Valige muusika esitamine kuularite kaudu.

Helikvaliteet on kehv ja kostab pragnat.

- Bluetooth-seade on väljaspool kasutusvahemikku. Vähendage kuularite ja Bluetooth-seadme vahelist kaugust või eemaldage nende vahelt takistused.
- Laadige kuulareid.

Helikvaliteet on kehv, kui mobiilseadmest voogedastamine on väga aeglane või kui heli voogedastamine ei tööta üldse.

Veenduge, et teie mobiilseade toetaks lisaks (monofoonilisele) HSP-le/HFP-le ka A2DP-d ja ühilduks versiooniga BT4.0x (või uuemaga) (vt jaotist „Tehnilised andmed“ lk 10).

Kuulen Bluetooth-seadmest muusikat, aga ei saa seda juhtida (nt esitamine/peatamine või edasi-/tagasiliikumine). Veenduge, et Bluetooth-heliseade toetaks AVRCP-d (vt jaotist „Tehnilised andmed“ lk 10).

Kuularite helitugevus on liiga madal.

Mõned Bluetooth-seadmed ei saa helitugevuse sünkroonimise kaudu kuularitega helitugevuse taset linkida. Sellisel juhul tuleb kohandada helitugevust Bluetooth-seadmest eraldi, et saavutada soovitud helitugevuse tase.

Ma ei saa kuulareid teise seadmega ühendada. Mida teha?

- Veenduge, et viimati seotud seadme Bluetoothi funktsioon oleks välja lülitatud.
- Korrake teise seadme puhul sidumistoimingut (vt jaotist „Kuularite esimest korda Bluetooth-seadmega sidumine“ lk 5).

Kuulen heli ainult ühest kuularist.

- Kui teil on kõne pooleli, on tavapärase, et heli tuleb paremast ja vasakust kuularist.
- Kui kuulate muusikat, aga heli tuleb ainult ühest kuularist ...
 - Teise kuulari aku võib olla tühi. Optimaalse kasutuse tagamiseks laadige mõlemad kuularid täis.

- Parema ja vasaka kuulari ei ole omavahel ühendatud. Kõigepealt lülitage mõlemad kuularid välja. Pange need 5 sekundiks laadimisümbrisesse ja seejärel võtke need uuesti välja. Sellega lülitatakse kuularid sisse ja ühendatakse omavahel. Ühendage kuularid uuesti oma Bluetooth-seadmega.
- Kuularid on ühendatud rohkem kui ühe Bluetooth-seadmega. Lülitage kõigi ühendatud seadmete Bluetoothi funktsioon välja. Lülitage mõlemad kuularid välja. Pange need 5 sekundiks laadimisümbrisesse ja seejärel võtke need uuesti välja. Ühendage kuularid uuesti oma Bluetooth-seadmega. Pange tähele, et kuularid saab ühendada korraga ainult ühe Bluetooth-seadmega. Kui ühendate kuularid uuesti oma Bluetooth-seadmega, siis veenduge, et varem seotud/ühendatud seadmete Bluetoothi funktsioon oleks välja lülitatud.
- Kui pakutud lahendustest ei ole abi, siis taastage kuularite tehase vaikesätted (vt jaotist „Kuularite tehase vaikesätete taastamine“ lk 9).

Täiendava toe saamiseks minge aadressile www.philips.com/support.



Philips ja Philipsi kilbiga embleem on ettevõtte Koninklijke Philips N.V. registreeritud kaubamärgid ja neid kasutatakse litsentsi alusel. Selle toote on valmistanud MMD Hong Kong Holding Limited või üks tema haruettevõtetest ja seda müüakse ettevõtte MMD Hong Kong Holding Limited vastutusel. MMD Hong Kong Holding Limited on toote garantiidaja.

UM_TAA7306_00_ET_v1.0

