

**PHILIPS**

Micro muzieksysteem

4000 Series

TAM4205

# Handleiding



Registreer uw product voor ondersteuning op  
[www.philips.com/support](http://www.philips.com/support)

# Inhoud

<b>1 Belangrijk</b>	2
Veiligheid	2
Kennisgeving	3
<b>2 Uw micro-muzieksysteem</b>	4
Inleiding	4
Verpakkingsinhoud	4
Overzicht van het hoofdtoestel	5
Overzicht van afstandsbediening	6
<b>3 Aan de slag</b>	8
Sluit de luidsprekers aan	8
Sluit de stroom aan	8
Afstandsbediening gereed maken	9
Inschakelen	9
Stel de klok in	9
<b>4 Afspelen</b>	10
Afspelen van schijf	10
Afspelen van USB	10
Afspelen regelen	10
Tracks overslaan	10
Programmeer tracks	11
Afspelen vanaf Bluetooth-apparaten	11
<b>5 Luisteren naar FM-radio</b>	12
Afstemmen op een radiozender	12
Radiozenders automatisch opslaan	12
Radiozenders handmatig opslaan	13
Selecteer een preset radiostation	13
<b>6 Geluid aanpassen</b>	13
Selecteer een preset geluidseffect	13
Volumeniveau instellen	13
Geluid dempen	13
<b>7 Andere functies</b>	14
Alarmtimer instellen	14
Wekker instellen	14
Luisteren naar een extern apparaat	14
Laad uw apparaten op	15
<b>8 Productinformatie</b>	16
Specificaties	16
Informatie over USB-afspeelbaarheid	16
Ondersteunde mp3-schijfformaten	17
<b>9 Problemen oplossen</b>	17

# 1 Belangrijk

## Veiligheid

Lees en begrijp alle instructies voordat u dit micromuzieksysteem gebruikt. Als er schade is veroorzaakt door het niet opvolgen van de aanwijzingen, vervalt de garantie.



Deze 'bliksemschicht' geeft aan dat niet-geïsoleerd materiaal in uw apparaat een elektrische schok kan veroorzaken. Verwijder de behuizing van het apparaat niet om onnodig gevaar te voorkomen.

Het 'uitroepteken' vestigt de aandacht op functies waarvoor u de bijgevoegde documentatie aandachtig moet lezen om bedienings- en onderhoudsproblemen te voorkomen. **WAARSCHUWING:** Om het risico op brand of elektrische schokken te verminderen, mag dit apparaat niet worden blootgesteld aan regen of vocht. Plaats geen met vloeistof gevulde voorwerpen, zoals bloemvazen, op dit apparaat.

**OPGELET:** Steek de stekker volledig in het stopcontact om elektrische schokken te voorkomen. (Voor regio's met geaarde stekkers: De stekker met de brede pen in het daarvoor bestemde gat in het stopcontact drukken om elektrische schokken te voorkomen.)



### Waarschuwing

- Verwijder de behuizing van dit apparaat niet.
- Gebruik nooit smeerolie op deze luidspreker.
- Kijk nooit in de laserstraal in dit apparaat.
- Plaats dit apparaat nooit op andere elektrische apparatuur.
- Houd dit apparaat uit de buurt van direct zonlicht, open vuur of overmatige hitte.
- Zorg ervoor dat u altijd gemakkelijk toegang hebt tot het netsnoer, de stekker of de adapter om het apparaat los te koppelen van het lichtnet.

- Zorg ervoor dat er voldoende vrije ruimte rond het product is voor ventilatie.
- Gebruik alleen accessoires die door de fabrikant zijn gespecificeerd.
- **WAARSCHUWING** voor gebruik van een batterij - Voorkom batterijlekkage die kan leiden tot lichamelijke letsel, materiële schade of schade aan het apparaat:
  - Plaats alle batterijen met + en - volgens de markeringen op het apparaat.
  - Een batterij (batterijpak of geïnstalleerde batterij) mag niet worden blootgesteld aan overmatige hitte, zoals direct zonlicht of open vuur.
  - Verwijder de batterijen wanneer het apparaat gedurende lange tijd niet wordt gebruikt.
- Het apparaat mag niet worden blootgesteld aan vocht of spatten.
- Plaats geen mogelijk gevaarlijke voorwerpen op het apparaat (bijv. met vloeistof gevulde vazen, brandende kaarsen).
- De stekker van het netsnoer, of een schakelaar die gebruikt wordt om het apparaat los te koppelen van de netspanning, moet gemakkelijk bereikbaar zijn.

---

## Kennisgeving

Alle wijzigingen of aanpassingen aan dit apparaat niet uitdrukkelijk goedgekeurd door MMD Hong Kong Holding Limited kunnen de bevoegdheid van de gebruiker om de apparatuur te gebruiken doen vervallen.

---

## Naleving

Hierbij verklaart TP Vision Europe B.V. dat dit product voldoet aan de essentiële vereisten en andere relevante bepalingen van richtlijn 2014/53/EG. U kunt de conformiteitsverklaring vinden op [www.philips.com/](http://www.philips.com/)

---

## Zorg voor het milieu

### Verwijdering van uw oude product en batterij



Uw product is ontworpen en vervaardigd met hoogwaardige materialen en componenten, die kunnen worden gerecycled en hergebruikt.



Dit symbool op een product betekent dat het product valt onder de Europese Richtlijn 2012/19/EU.



Dit symbool betekent dat het product batterijen bevat die onder de Europese Richtlijn 2013/56/EU vallen en niet met huishoudelijke afval mogen worden meegegeven.

Houd u aan de plaatselijke regels voor gescheiden inzameling van elektrische en elektronische producten en batterijen. Volg de plaatselijke regels en geef het apparaat en de batterijen niet mee met het normale huisvuil. Correcte verwijdering van oude producten en batterijen voorkomt negatieve gevolgen voor het milieu en de menselijke gezondheid.

### Verwijdering van de wegwerpbatterijen

Lees het gedeelte over de plaatsing van de batterij voor informatie over het verwijderen van wegwerpbatterijen.

### Informatie over het milieu

Alle overbodige verpakking is weggelaten. Wij hebben geprobeerd de verpakking gemakkelijk in drie materialen te scheiden: karton (doos), polystyreenschuim (buffer) en polyethyleen (zakken, beschermend schuimvel.)

Uw systeem bestaat uit materialen die kunnen worden gerecycled en hergebruikt als ze worden gedemonteerd door een gespecialiseerd bedrijf. Neem de plaatselijke voorschriften in acht voor het verwijderen van verpakkingsmateriaal, lege batterijen en oude apparatuur.



Het Bluetooth®-woordmerk en de logo's zijn geregistreerde handelsmerken van Bluetooth SIG, Inc. en elk gebruik van dergelijke merken door MMD Hong Kong Holding Limited is onder licentie.



Be responsible  
Respect copyrights

Het zonder toestemming maken van kopieën van tegen kopiëren beveiligd materiaal, inclusief computerprogramma's, bestanden, uitzendingen en geluidsopnamen, kan een inbreuk op het auteursrecht zijn en een misdrijf vormen. Deze apparatuur mag niet voor dergelijke doeleinden worden gebruikt.

---

## Behandeling van uw product

- Plaats geen andere voorwerpen dan discs in het discstation.
- Plaats geen kromgetrokken of gebarsten discs in het discstation.
- Verwijder de discs uit het discstation als u het product gedurende langere tijd niet gebruikt.
- Gebruik alleen een microvezeldoek om het product te reinigen.

### Dit apparaat heeft dit label:



### Opmerking

- Het typeplaatje bevindt zich op de achterkant van het apparaat.

## 2 Uw micro-muziek systeem

Gefeliciteerd met uw aankoop en welkom bij Philips! Registreer uw product op [www.philips.com/welcome](http://www.philips.com/welcome) om optimaal gebruik te kunnen maken van de ondersteuning die Philips biedt support.

---

## Inleiding

### Met dit apparaat kunt u:

- genieten van audio van discs, USB-apparaten, Bluetooth-apparaten en andere externe apparaten;
- luisteren naar FM-radiostations.

### Het apparaat ondersteunt de volgende mediaformaten:



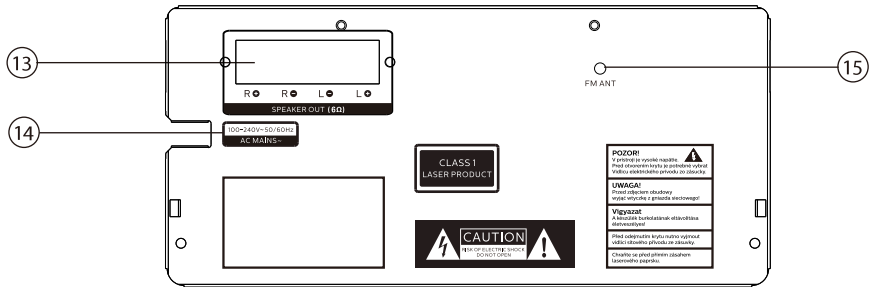
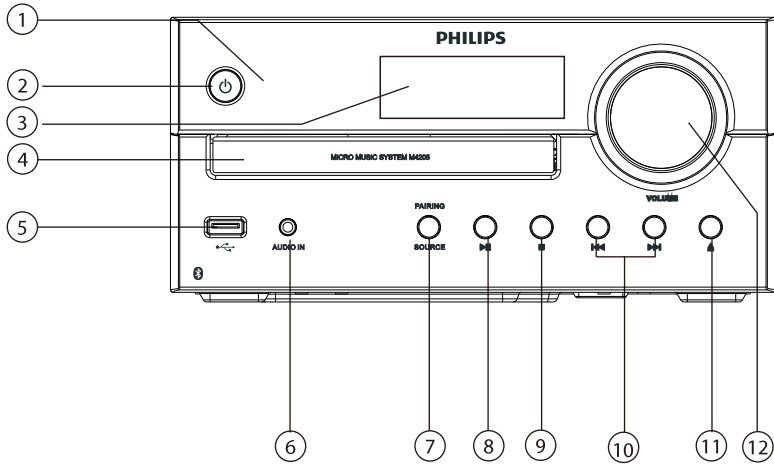
---




## Verpakkingsinhoud

Controleer en identificeer de inhoud van de verpakking:

- Hoofdtoestel
- Afstandsbediening (met één AAA-batterij)
- Luidsprekerboxen (x2)
- Bijgevoegde informatie

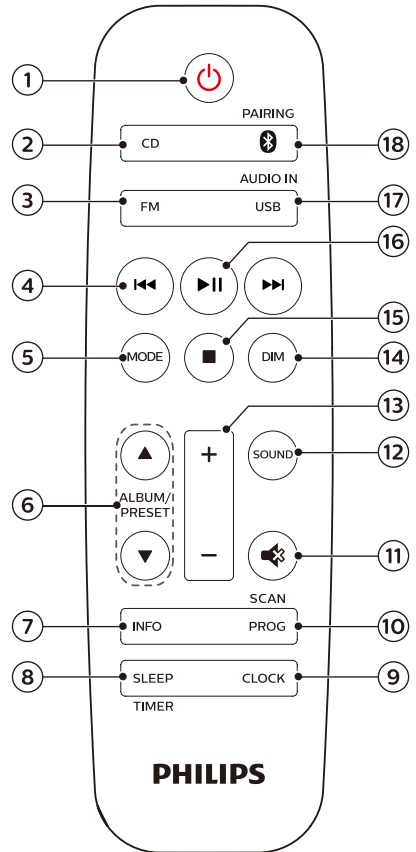
# Overzicht van het hoofdtoestel



- ① **LED-indicator**
  - Standby-indicator: wordt rood wanneer het apparaat in de stand-by wordt gezet.
  - Bluetooth-indicator: wordt blauw om de Bluetooth-verbingsstatus aan te geven.
- ② 
  - Schakel apparaat in stand-by.
- ③ **Displaypaneel**
  - Toon huidige status.
- ④ **Schijfstation**
- ⑤ 
  - Sluit USB-opslagapparaten aan.
- ⑥ **AUDIO IN**
  - Sluit externe audioapparaten aan.
- ⑦ **SOURCE/PAIRING**
  - Druk hierop om een bron te selecteren: DISC, USB, TUNER, AUDIO IN, BT.
  - Houd in de Bluetooth-modus minimaal 2 seconden ingedrukt om een verbonden apparaat los te koppelen en de koppelingsmodus te activeren.
- ⑧ 
  - Start of pauzeer afspelen.

- 9 ■
- Stop afspelen.
  - Wis een programma.
- 10 ⏮ / ⏭
- Ga naar vorige/volgende track.
  - Zoek binnen een track/schijf.
  - Stem af op een radiozender.
  - Stel de tijd in.
- 11 ▲
- Open of sluit het schijfstation.
- 12 **Volumeknop**
- Regel het volume.
- 13 **SPEAKER OUT-aansluiting**
- Verbind met de luidsprekers.
- 14 **AC MAINS ~**
- 15 **FM-antenne**
- Verbeter FM-radio-ontvangst.

## Overzicht van afstandsbediening



- 1 ⏻
- Schakel apparaat in stand-by.
- 2 **CD**
- Selecteer cd-bron.
- 3 **FM**
- Selecteer FM-bron.
- 4 ⏮ / ⏭
- Ga naar vorige/volgende track.
  - Zoek binnen een track/schijf/USB.

- Stem af op een FM-station.
- Stel de tijd in.

### 5 **MODE**

- Selecteer de willekeurige modus om nummers in willekeurige volgorde af te spelen.
- Selecteer de herhaalmodus om een track of alle tracks herhaaldelijk af te spelen.

### 6 **ALBUM/PRESET ▲ / ▼**

- Selecteer een vooraf ingesteld radiostation.
- Ga naar het vorige/volgende album.

### 7 **INFO**

- Toon afspeelinformatie.

### 8 **SLEEP/TIMER**

- Slaaptimer instellen.
- Alarmtimer instellen.

### 9 **CLOCK**

- Stel de klok in.
- Bekijk klokinformatie.
- Houd in de standby-modus ingedrukt om het klokdisplay in of uit te schakelen.

### 10 **PROG/SCAN**

- Programmeer tracks.
- Programmeer radiozenders.
- Radiozenders automatisch opslaan.

### 11

- Volume dempen of herstellen.

### 12 **SOUND**

- Selecteer een vooraf ingesteld geluidseffect.

### 13 **+/- (volume)**

- Regel het volume.

### 14 **DIM**

- Pas helderheid van het scherm aan.

### 15

- Stop het afspelen of wis een programma.

### 16

- Druk hierop om het afspelen te starten, te pauzeren of te hervatten.

### 17 **USB/AUDIO IN**

- Selecteer USB-bron.
- Selecteer AUDIO IN als bron.

### 18 **/PAIRING**

- Selecteer Bluetooth-bron
- Houd in de Bluetooth-modus minimaal 2 seconden ingedrukt om een verbonden apparaat los te koppelen en de koppelingsmodus te activeren.

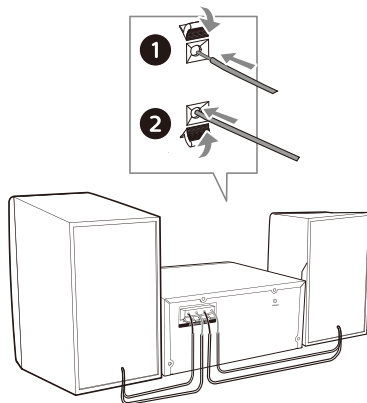


## 3 Aan de slag

### ! Opgelet

- Gebruik van bedieningselementen of aanpassingen of uitvoering van procedures anders dan hierin beschreven, kan leiden tot blootstelling aan gevaarlijke straling of een andere onveilige werking.

De aanwijzingen in dit hoofdstuk in de beschreven volgorde uitvoeren.



## Sluit de luidsprekers aan

### ≡ Opmerking

- Steek het blote gedeelte van de luidsprekerdraden volledig in de aansluiting.
- Gebruik voor optimale geluidskwaliteit alleen de meegeleverde luidsprekers.

- 1 Zoek voor de rechterluidspreker de aansluitingen op de achterkant van het apparaat die zijn gemarkeerd met "R".
- 2 Steek de rode draad in de rode (+) aansluiting en de zwarte draad in de zwarte (-) aansluiting.
- 3 Zoek voor de linkerluidspreker de aansluitingen op het apparaat die zijn gemarkeerd met "L".
- 4 Herhaal stap 2 om de linker luidsprekerkabel aan te sluiten.

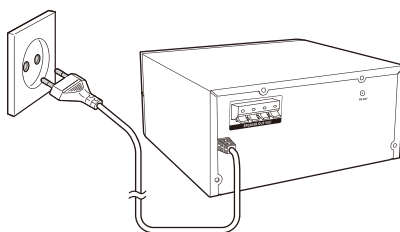
### Andere luidsprekerkabels aansluiten:

- 1 Houd de klem van de aansluiting ingedrukt.
- 2 Steek de luidsprekerkabel volledig in de aansluiting.
- 3 Laat de klem van de aansluiting los.

## Sluit de stroom aan

### ! Opgelet

- Risico op productschade! Controleer of de voedingsspanning overeenkomt met de spanning die op de achterkant van het apparaat is vermeld.
- Risico op elektrische schokken! Voordat u het netsnoer aansluit, moet u ervoor zorgen dat de stekker stevig vastzit. Trek altijd aan de stekker en nooit aan het snoer als u de stekker uit het stopcontact haalt.
- Zorg ervoor dat u alle andere aansluitingen hebt gemaakt voordat u het netsnoer aansluit.



Sluit de stroomadapter aan op het stopcontact.

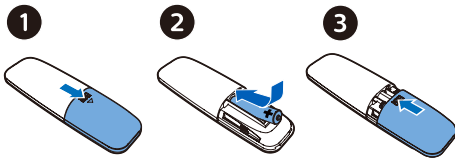
# Afstandsbediening gereed maken

## ! Opgelet

- Risico op productschade! Verwijder de batterijen wanneer de afstandsbediening langere tijd niet wordt gebruikt.
- Batterijen bevatten chemische stoffen en moeten op de juiste manier worden verwijderd.

## Batterij voor de afstandsbediening plaatsen:

- 1 Open het klepje van het batterijvak.
- 2 Plaats de meegeleverde AAA-batterij met de juiste polariteit (+/-) zoals aangegeven.
- 3 Sluit het klepje van het batterijvak.




## Inschakelen

Druk herhaaldelijk op 

- ↳ Het apparaat schakelt over naar de laatst geselecteerde bron.

## Schakel naar de standby-modus

Druk nogmaals op  om het product naar stand-by zonder klokweergave of naar stand-by met klokweergave te schakelen.

- ↳ De rode standby-indicator gaat branden.
- U kunt in de standby-modus de knop **CLOCK** ingedrukt houden om het display in- en uit te schakelen.

## Opmerking

- Het apparaat schakelt na 15 minuten zonder bediening over naar de stand-bymodus.
- Om minder stroom te gebruiken kunt u externe elektronisch apparaten loskoppelen van de USB-poort als het apparaat niet wordt gebruikt.

## Stel de klok in

- 1 Houd terwijl het apparaat is ingeschakeld de knop **CLOCK** minimaal 2 seconden ingedrukt om de klokinstellingmodus te openen.  
↳ [24H] of [12H] getoond.
- 2 Druk op /  om te selecteren **24H** of **12H** en druk vervolgens op **CLOCK**.  
↳ De uurscijfers gaan knipperen.
- 3 Druk op /  om het uur in te stellen, en druk vervolgens op **CLOCK**.  
↳ De minuten gaan knipperen.
- 4 Druk op /  om de minuten in te stellen en druk vervolgens op **CLOCK**.  
↳ De klok is ingesteld.

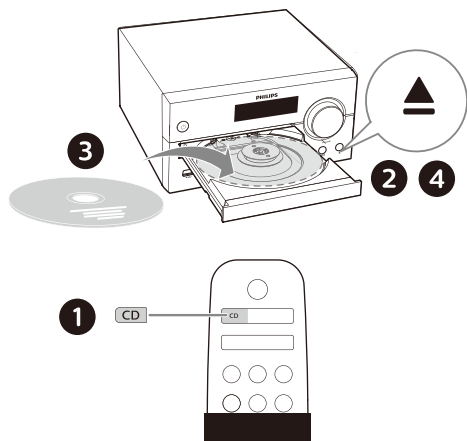
## Opmerking

- Om de klok weer te geven als het toestel is ingeschakeld drukt u op **CLOCK**.
- U kunt in de standby-modus de knop **CLOCK** ingedrukt houden om het display in- en uit te schakelen.
- Als het klokdisplay is ingeschakeld in de standby-modus, neemt het stroomverbruik toe.

## 4 Afspelen

### Afspelen van schijf

- 1 Druk herhaaldelijk op **CD** om de CD-bron te selecteren.
- 2 Druk op **▲** om het discstation te openen.
- 3 Plaats de schijf met het label naar boven.
- 4 Indrukken **▲** om het schijfstation te sluiten.  
↳ Afspelen begint automatisch. Zo niet, druk dan op **▶||**.

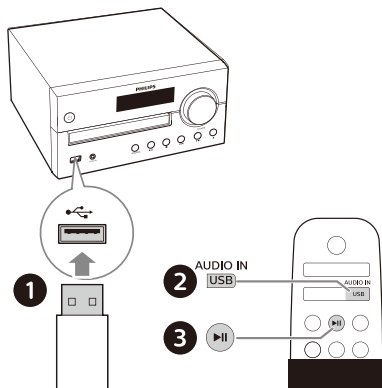


### Afspelen vanaf USB

#### Opmerking

- Zorg ervoor dat het USB-apparaat afspelbare audiocontent bevat.

- 1 Steek een USB-apparaat in **↔** de aansluiting.
- 2 Druk op **USB** om de USB-bron te selecteren.  
↳ Afspelen begint automatisch. Zo niet, druk dan op **▶||**.



### Afspelen regelen

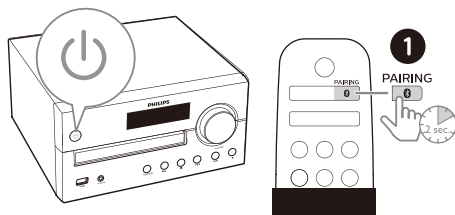
<b>▶  </b>	Start, pauzeer of hervat afspelen.
<b>■</b>	Stop afspelen.
<b>▲ / ▼</b>	Selecteer een album of een map.
<b>◀◀ / ▶▶</b>	Indrukken om naar de vorige of volgende track te gaan. Houd ingedrukt om achteruit/vooruit te zoeken binnen een track.
<b>MODE</b>	Speel een track of alle tracks herhaaldelijk af. Speel tracks in willekeurige volgorde af.
<b>+/-</b>	Verhoog of verlaag het volume.
<b>🔊</b>	Geluid dempen of weer inschakelen.
<b>SOUND</b>	Selecteer een vooraf ingestelde geluidsequaalizer.
<b>DIM</b>	Helderheid van display instellen.
<b>INFO</b>	Afspeelinformatie weergeven.

### Tracks overslaan

**Voor cd:**  
Druk op **◀◀ / ▶▶** om tracks te selecteren

### Voor mp3-schijven en USB:

- 1 Druk op ▲ / ▼ om een album of map te selecteren
- 2 Druk op ⏪ / ⏩ om een track of bestand te selecteren.



## Programmeer tracks

Met deze functie kunt u 20 nummers in de gewenste volgorde programmeren.

- 1 Druk in de stopmodus op **PROG/SCAN** om de programmeermodus in te schakelen.  
↳ [PO1] getoond.
- 2 Voor MP3 tracks, druk op ▲ / ▼ om een album te selecteren.
- 3 Druk op ⏪ / ⏩ om een track te selecteren en druk dan op **PROG/SCAN** om te bevestigen.
- 4 Herhaal stap 2 en 3 om meer tracks te programmeren.
- 5 Druk op ▶|| om de geprogrammeerde tracks af te spelen.

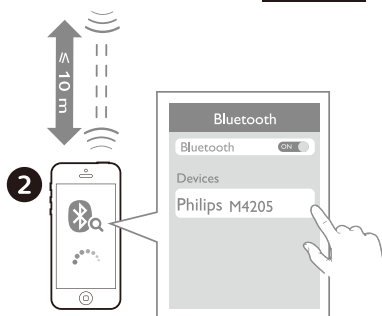
### Een programma wissen

Druk twee keer op ■.

## Afspelen vanaf Bluetooth-apparaten

### Opmerking

- Compatibiliteit met alle Bluetooth-apparaten is niet gegarandeerd.
- Obstakels tussen apparaten kan invloed hebben op het werkbereik.
- Het operationele bereik tussen deze luidspreker en een Bluetooth-apparaat is ongeveer 10 meter.
- Het apparaat kan 8 eerder verbonden Bluetooth-apparaten onthouden.



- 1 Druk op **BT** om de Bluetooth-bron te selecteren.  
↳ **[BT]** (Bluetooth) wordt weergegeven.  
↳ De Bluetooth-indicator knippert blauw.
- 2 Als uw apparaat Advanced Audio Distribution Profile (A2DP) ondersteunt: Bluetooth activeren en zoeken naar Bluetooth-apparaten die gekoppeld kunnen worden (raadpleeg de gebruikershandleiding van het apparaat).
- 3 Selecteer **“Philips M4205”** op uw Bluetooth-apparaat en voer indien nodig '0000' in als het koppelingswachtwoord.
  - Als u **“Philips M4205”** niet kunt vinden of niet kunt koppelen met dit apparaat: houd **PAIRING** langer dan 2 seconden ingedrukt om de koppelingsmodus te openen.↳ Nadat koppelen en verbinden is gelukt, wordt de Bluetooth-indicator blauw en laat het apparaat twee pieptonen horen.

- 4 Speel audio af op het aangesloten apparaat.
- ↳ Audiostreams van uw Bluetooth-apparaat naar dit product.

**De verbinding met het Bluetooth-apparaat verbreken:**

- Schakel Bluetooth op uw apparaat uit.
- Houd **PAIRING** 2 seconden ingedrukt om de koppelingsmodus te openen.

## 5 Luisteren naar FM-radio

### Afstemmen op een radiozender

 **Tip**

- Plaats de antenne zo ver mogelijk van de tv of andere stralingsbronnen.
- Voor een optimale ontvangst moet u de antenne volledig uittrekken en de positie bijstellen.

- 1 Druk op **FM** om de FM-bron te selecteren.
- 2 Houd **◀◀/▶▶** langer dan 2 seconden ingedrukt.
  - ↳ De radio stemt automatisch af op een FM-radiozender met goed ontvangst.
- 3 Herhaal stap 2 om af te stemmen op andere radiozenders.

**Afstemming op een zender met een zwak signaal:**

Druk herhaaldelijk op **◀◀/▶▶** totdat u een optimale ontvangst vindt.

### Radiozenders automatisch opslaan

 **Opmerking**

- U kunt maximaal 10 FM-radiozenders opslaan

- 1 Druk op **FM** om de FM-bron te selecteren.
- 2 De knop **PROG/SCAN** minimaal 2 seconden ingedrukt houden.
  - ↳ Alle beschikbare zenders worden geprogrammeerd in volgorde van ontvangststerkte van de golfband.
  - ↳ De eerste geprogrammeerde radiozender wordt automatisch gekozen.

---

## Radiozenders handmatig opslaan

- 1 Stem af op een FM-station
- 2 Druk op **PROG/SCAN** om de programmeermodus te activeren.  
↳ [PO1] getoond.
- 3 Druk op ▲ / ▼ om een nummer van 1 tot 10 aan deze radiozender toe te wijzen, en druk vervolgens op **PROG/SCAN** om te bevestigen.
- 4 Herhaal stappen 1-3 om meer zenders te programmeren.



### Opmerking

- Om een geprogrammeerde zender te overschrijven, slaat u een ander station op zijn plaats op.

---

## Selecteer een preset radiostation

Druk in de F-modus op ▲ / ▼ om een voorkeuzenummer te selecteren.

## 6 Geluid aanpassen

De volgende instellingen zijn van toepassing op alle ondersteunde media.

---

### Selecteer een preset geluidseffect

- Druk herhaaldelijk op **SOUND** om een vooraf ingesteld geluidseffect te selecteren.


---

### Volumeniveau instellen

- Druk herhaaldelijk op +/- (volume) op de afstandsbediening.
- Draai de volumeknop van het apparaat.

---

### Geluid dempen

- Druk op  om het geluid te dempen of weer in te schakelen.

# 7 Andere functies

## Alarmtimer instellen

Dit apparaat kan gebruikt worden als alarmtimer. U kunt de schijf, radio of mp3-bestanden op een USB-opslagapparaat selecteren als alarmbron.

### Opmerking

- Alarmtimer is niet beschikbaar in de AUDIO IN-modus.
- Als de CD/USB-bron is geselecteerd, maar er is geen schijf geplaatst of er is geen USB-apparaat aangesloten, wordt de radiobron automatisch geselecteerd.

- 1 Zorg ervoor dat u de klok heeft ingesteld.
- 2 Houd in de standby-modus **SLEEP/TIMER** minimaal 2 seconden ingedrukt houden.  
↳ De uren cijfers gaan knipperen.
- 3 Druk herhaaldelijk op **⏮ / ⏭** om het uur in te stellen, en druk vervolgens op **SLEEP/TIMER** om te bevestigen.  
↳ De minuten gaan knipperen.
- 4 Druk op **⏮ / ⏭** om de minuten in te stellen en druk vervolgens op **SLEEP/TIMER** om te bevestigen.  
↳ De laatst geselecteerde alarmbron knippert.
- 5 Druk op **⏮ / ⏭** om een alarmbron (schijf, USB of FM-radio) te selecteren en druk vervolgens op **SLEEP/TIMER** om te bevestigen.  
↳ **XX** knippert (XX geeft het volumeniveau van het alarm aan).
- 6 Druk op **⏮ / ⏭** om het alarm in te stellen en druk vervolgens op **SLEEP/TIMER** om te bevestigen.

## Alarmtimer inschakelen/uitschakelen

Druk in de standby-modus herhaaldelijk op **SLEEP/TIMER** om de timer in of uit te schakelen.

- ↳ Als de timer is geactiveerd, wordt **☺** weergegeven.
- U kunt in de standby-modus de knop **CLOCK** ingedrukt houden om het display in- en uit te schakelen.

## Wekker instellen

Dit muzieksysteem kan na een ingestelde tijd automatisch overschakelen naar stand-by.

- Druk terwijl het apparaat aan staat op **SLEEP/TIMER** om een ingestelde tijdsperiode (in minuten) te selecteren.  
↳ Als de slaaptimer is geactiveerd, wordt **zZ** weergegeven.

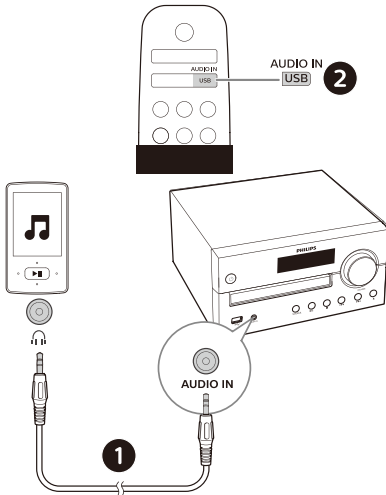
### De slaaptimer uitschakelen:

- Druk herhaaldelijk op **SLEEP/TIMER** totdat [OFF] (slaapstand uit) wordt weergegeven.  
↳ Als de slaaptimer is geactiveerd, verdwijnt **zZ**.

## Luisteren naar een extern apparaat

U kunt met een MP3-kabel aangesloten op dit toestel naar een extern apparaat luisteren.

- 1 Sluit een MP3-kabel (niet meegeleverd) aan tussen:
  - **AUDIO IN** ingang (3,5 mm) op het apparaat,
  - en de hoofdtelefoonaansluiting op een extern apparaat.
- 2 Druk op **AUDIO IN** om **AUDIO IN** te selecteren.
- 3 Begin met het afspelen van het apparaat (zie de gebruikershandleiding van het apparaat).



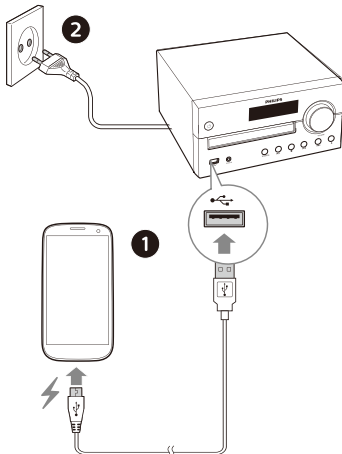
## Opmerking

- Compatibiliteit van dit product met alle apparaten is niet gegarandeerd.

## Laad uw apparaten op

Met dit micromuzieksysteem kunt u uw externe apparaten opladen, zoals uw mobiele telefoon, mp3-speler of andere mobiele apparaten.

- 1 Gebruik een USB-kabel om de USB-aansluiting van dit product te verbinden met de USB-aansluiting van uw apparaten.



- 2 Sluit het apparaat aan op het lichtnet.  
↳ Zodra het apparaat is herkend, begint het opladen.



# 8 Productinformatie



## Opmerking

- Productinformatie kan zonder voorafgaande kennisgeving worden gewijzigd.

## Specificaties

- **Nominaal uitgangsvermogen (versterker):**
  - Totaal 60W (max.)
- **Akoestische frequentierespons:** 50Hz -20KHz
- **Luidsprekerdriver:** 2 X 4" woofer range, 6  $\Omega$  2 X 20 mm tweeter bereik 8  $\Omega$
- **Basversterking:** 2 x baspoort
- **Ondersteuning schijftype:** CD-DA, CD-R, CDRW, MP3-CD (8/12 cm)
- **Bluetooth-versie:** V4.2
- **Bluetooth ondersteunde profielen:** A2DP V1.2, AVRCP V1.0
- **Bluetooth-frequentieband / uitgangsvermogen:** 2,402GHz ~ 2,480 GHz ISM-band /  $\leq$  4 dBm (klasse 2)
- **USB afspelen:**
  - Type A, USB Direct 2.0, 5V / 1A, MSC-bestandsformaat, FAT 16/32,
  - Ondersteuning voor USB tot 32G
- **USB opladen:** 2A max (stand-by); 500mA max (USB-bron); 1A max (BT/Radio/CD/Audio in-bron)
  - \* *De werkelijke laadstroom is afhankelijk van de mobiele apparaten.*
- **Frequentiebereik van de tuner:** FM 87.5-108 MHZ
- **Vooraf ingestelde stations:** 10
- **AUDIO IN-ingangsniveau:** 700mV  $\pm$ 100mV RMS

- **Voeding:** 100 - 240 V~, 50/60 Hz (AC Input)
- **Stroomverbruik:** 30 W
- **Energieverbruik in stand-by:** <0,5 W (klokweergave uit)
- **Afmetingen (W x H x D):** 220 x 104 x 231,5 mm (Hoofdeenheid); 150 x 241,3 x 173 mm (Luidsprekerbox)
- **Gewicht:** 1,68 kg (Hoofdeenheid) 2 x 1,78 kg (Luidsprekerbox)

## Informatie over USB-afspeelbaarheid

### Compatibele USB-apparaten:

- USB-flashgeheugen (USB2.0 of USB1.1)
- USB-flashspelers (USB2.0 of USB1.1)
- geheugenkaarten (vereist een extra kaartlezer om met dit toestel te werken)

### Ondersteunde USB-formaten:

- Bestandsformaat USB of geheugen: FAT16, FAT32 (sectorgrootte: 512 bytes)
- MP3-bitsnelheid (gegevensnelheid): 32-320 Kbps en variabele bitsnelheid
- Directory nestelt maximaal 8 niveaus
- Aantal albums/mappen: maximaal 99
- Aantal nummers/titels: maximaal 999
- Bestandsnaam in Unicode UTF8 (maximale lengte: 32 bytes)

### Niet-ondersteunde USB-formaten:

- Lege albums: een leeg album is een album dat geen mp3-bestanden bevat en wordt niet op het display weergegeven.

---

## Ondersteunde mp3-schijfformaten

- ISO9660, Joliet
- Maximum titelnummer: 128 (afhankelijk van de lengte van de bestandsnaam)
- Maximum albumnummer: 99
- Ondersteunde sampling-frequenties: 32 kHz, 44,1 kHz, 48 kHz
- Ondersteunde bitsnelheden: 32~256 (kbps), variabele bitsnelheden

## 9 Problemen oplossen



### Waarschuwing

- Verwijder de behuizing van dit apparaat niet.

Probeer het apparaat nooit zelf te repareren om de garantie geldig te houden.

Als u problemen ondervindt bij het gebruik van dit apparaat, controleer dan de volgende punten voordat u om service vraagt. Als het probleem onopgelost blijft, gaat u naar de Philips-webpagina ([www.philips.com/support](http://www.philips.com/support)). Zorg ervoor dat u het apparaat bij de hand houdt en dat het modelnummer en serienummer beschikbaar zijn wanneer u contact opneemt met Philips.

### Geen voeding

- Zorg ervoor dat het netsnoer van het apparaat correct is aangesloten.
- Controleer of er stroom op het stopcontact staat.
- Om energie te besparen, wordt het apparaat 15 minuten nadat het afspelen is beëindigd en er niet op een knop wordt gedrukt automatisch uitgeschakeld.

### Geen geluid of slecht geluid

- Pas het volume aan.
- Controleer of de luidsprekers correct zijn aangesloten.
- Controleer of de luidsprekerkabels zijn vastgeklemd.

### Geen reactie van het apparaat

- Verwijder de stekker uit het stopcontact en sluit de stekker weer aan. Daarna het apparaat opnieuw inschakelen.
- Om energie te besparen, wordt het apparaat 15 minuten nadat het afspelen is beëindigd en er niet op een knop wordt gedrukt automatisch uitgeschakeld.

### Afstandsbediening werkt niet

- Voordat u op een functiekноп drukt, selecteert u eerst de juiste bron met de afstandsbediening in plaats van met het hoofdtoestel.

- Verklein de afstand tussen de afstandsbediening en het apparaat.
- Plaats de batterij met de polariteiten (+/- tekens) uitgelijnd zoals aangegeven.
- Vervang de batterij.
- Richt de afstandsbediening rechtstreeks op de sensor aan de voorzijde van het apparaat.

### **Geen schijf gevonden**

- Plaats een schijf.
- Controleer of de schijf ondersteboven is geplaatst.
- Wacht tot de vochtcondensatie bij de lens is verdwenen.
- Vervang of maak de schijf schoon.
- Gebruik een voltooide cd of een schijf in het juiste formaat.

### **Sommige bestanden op een USB-apparaat konden niet worden weergegeven**

- Het aantal mappen of bestanden op het USB-apparaat heeft een bepaalde limiet overschreden. Dit duidt echter niet op een storing.
- De indelingen van deze bestanden worden niet ondersteund.

### **USB-apparaat niet ondersteund**

- Het USB-apparaat is niet compatibel met het apparaat. Probeer een andere USB.

### **Slecht radio-ontvangst**

- Vergroot de afstand tussen het apparaat en uw tv of andere stralingsbronnen.
- Trek de radioantenne volledig uit.

### **Geen muziekweergave op dit apparaat, zelfs niet na een Bluetooth-verbinding**

- Het apparaat kan niet worden gebruikt om muziek draadloos af te spelen via dit toestel.

### **De geluidskwaliteit is slecht na verbinding met een Bluetooth-apparaat**

- Bluetooth-ontvangst is slecht. Plaats het apparaat dichter bij dit toestel of verwijder eventuele obstakels tussen deze apparaten.

### **Bluetooth kan niet worden verbonden met dit toestel.**

- Het apparaat ondersteunt de profielen die vereist zijn voor dit toestel niet.
- De Bluetooth-functie van het apparaat is niet ingeschakeld. Raadpleeg de gebruikershandleiding van het apparaat luidspreker voor aanwijzingen om de functie in te schakelen.
- Dit apparaat staat niet in de koppelingsmodus.
- Dit toestel is al verbonden met een ander Bluetooth-apparaat. Koppel dat apparaat los en probeer het opnieuw.

### **Het gekoppelde apparaat verliest voortdurende de verbinding.**

- Bluetooth-ontvangst is slecht. Plaats het apparaat dichter bij dit toestel of verwijder eventuele obstakels tussen deze apparaten.
- Sommige mobiele telefoons kunnen constant verbinding maken en verbreken wanneer u een oproep plaatst of beëindigt. Dit duidt niet op een defect van dit toestel.
- Bij sommige apparaten kan de Bluetooth-verbinding automatisch worden gedeactiveerd om energie te besparen. Dit duidt niet op een defect van dit toestel.

### **Alarm werkt niet**

- Stel de klok correct in.
- Schakel de timer in.

### **Instelling klok/timer gewist**

- De stroom is onderbroken of het netsnoer is losgekoppeld.
- Reset de klok/timer.

## Hoe kan ik de klokweergave in de standby-modus in- of uitschakelen?

- Houd in de stand-by **CLOCK** ingedrukt houden om het display in- en uit te schakelen.



Specificaties kunnen zonder kennisgeving worden gewijzigd  
2020 © Philips en het Philips schildembleem zijn geregistreerde handelsmerken van Koninklijke Philips N.V. en worden onder licentie gebruikt. Dit product is vervaardigd door en wordt verkocht onder de verantwoordelijkheid van MMD Hong Kong Holding Limited of een van zijn dochterondernemingen en MMD Hong Kong Holding Limited is de garantiegever met betrekking tot dit product.

