

PHILIPS

Наушники

Серия 3000

TAT3216



Руководство пользователя

Зарегистрируйте свой продукт и воспользуйтесь поддержкой на www.philips.com/support

Содержание

1	Важные инструкции по безопасности	2	8	Торговые марки	14
	Безопасность слуха	2			
	Общая информация	2			
2	Ваши наушники True Wireless	3			
	Комплект поставки	3			
	Другие устройства	3			
	Обзор ваших наушников True Wireless	4			
3	Начало работы	5			
	Зарядка аккумулятора	5			
	Сопряжение наушников с устройством Bluetooth в первый раз	5			
	Использование одного наушника (моно-режим)	6			
	Сопряжение наушников с другим устройством Bluetooth	6			
4	Использование наушников	7			
	Подключение наушников к устройству Bluetooth	7			
	Управление звонками и музыкой	7			
	Состояние светодиодного индикатора	8			
	Голосовой помощник	8			
	Как носить	8			
	Загрузка приложения Philips Headphones	8			
5	Сброс настроек наушников до заводских	9			
6	Технические данные	10			
7	Предупреждение	11			
	Декларация о соответствии	11			
	Утилизация старого устройства и аккумулятора	11			
	Извлечение встроенного аккумулятора	11			
	Соответствие EMF	12			
	Экологическая информация	12			
	Уведомление о соответствии	12			
9	Часто задаваемые вопросы	15			

1 Важные инструкции по безопасности

Безопасность слуха



Опасно

- Чтобы избежать ухудшения слуха, ограничьте время использования наушников на высокой громкости и установите безопасный уровень громкости. Чем выше громкость, тем короче безопасное время прослушивания.

При использовании наушников обязательно соблюдайте следующие правила.

- Слушайте музыку на разумных уровнях громкости в течение разумных периодов времени.
- Не поднимайте громкость постепенно, так как ваш слух адаптируется.
- Не увеличивайте громкость до такого уровня, что вы не слышите, что происходит вокруг вас.
- Следует соблюдать осторожность или временно прекращать использование в потенциально опасных ситуациях.
- Чрезмерное звуковое давление от наушников может привести к потере слуха.
- Использование наушников во время вождения, надетых на оба уха, не рекомендуется и может быть запрещено в некоторых местах.
- В целях безопасности избегайте отвлечения на музыку или телефонные звонки во время езды или в других потенциально опасных средах.

Общая информация

Чтобы избежать повреждения или неисправности:



Внимание

- Не подвергайте наушники чрезмерному нагреву.
- Не роняйте наушники.
- Не подвергайте наушники воздействию капель или брызг воды.
- Не погружайте наушники в воду.
- Не используйте чистящие средства, содержащие спирт, аммиак, бензол или абразивы.
- Для очистки наушников используйте мягкую губку, при необходимости смоченную в минимальном количестве воды или разбавленного мягкого мыла.
- Встроенный аккумулятор не должен подвергаться чрезмерному нагреву во время воздействия солнечного света, огня и тому подобного.
- Существует опасность взрыва при неправильной замене аккумулятора. Выполняйте замену только на такой же или эквивалентный аккумулятор.
- Бросание аккумулятора в огонь или горячую печь, механическое разрушение или разрезание аккумулятора может привести к взрыву;
- Оставление аккумулятора в среде с чрезвычайно высокой температурой может привести к взрыву или утечке горячей жидкости или газа;
- Воздействие на аккумулятор чрезвычайно низкого давления воздуха может привести к взрыву или утечке горячей жидкости или газа.

О температурах и влажности для работы и хранения

- Храните в местах с температурой от -20°C (-4°F) до 50°C (122°F) (относительная влажность ниже 90%).
- Используйте в местах с температурой от 0°C (32°F) до 45°C (113°F) (относительная влажность ниже 90%).
- Срок службы аккумулятора может быть меньше в условиях высокой или низкой температуры.
- Замена аккумулятора на аккумулятор неправильного типа, что может нарушить защиту (например, в случае с литиевыми аккумуляторами некоторых типов);

2 Ваши наушники True Wireless

Компания Philips приветствует вас и поздравляет с приобретением! Чтобы в полной мере воспользоваться поддержкой, которую предлагает Philips, зарегистрируйте свой продукт по адресу www.philips.com/support.

Благодаря этим наушникам Philips True Wireless:

- наслаждайтесь удобными беспроводными звонками;
- наслаждайтесь и управляйте беспроводной музыкой;
- переключайтесь между звонками и музыкой.



Краткое руководство пользователя

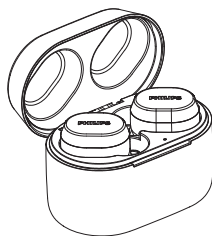


Глобальная гарантия



Листовка по безопасности

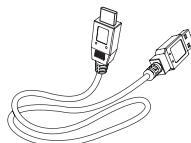
Комплект поставки



Наушники Philips True Wireless - Philips TAT3216



Сменные резиновые амбушюры x 3 пары

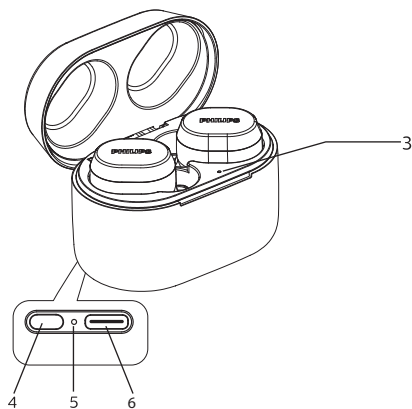
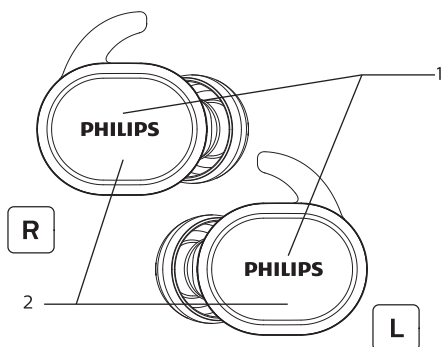


Кабель для зарядки USB-C (только для зарядки)

Другие устройства

Мобильный телефон или устройство (например, ноутбук, планшет, адаптеры Bluetooth, MP3-плееры и т. д.), которое поддерживает Bluetooth и совместимо с наушниками (см. «Технические данные» на стр. 10).

Обзор ваших беспроводных наушников



1. Сенсорная панель
2. Светодиодный индикатор (наушники)
3. Светодиодный индикатор (зарядное устройство)
4. Многофункциональная кнопка
5. Светодиодный индикатор
6. Разъем для зарядки USB-C

3 Начало работы



Совет

- Зарядное устройство служит переносным резервным аккумулятором для зарядки наушников. Когда зарядное устройство полностью заряжено, оно выдерживает 3 полных цикла зарядки для наушников.
- Обычно полная зарядка занимает 2 часа (для наушников или зарядного устройства) по USB-кабелю.
- Когда уровень заряда наушников слишком низкий, индикатор наушников будет мигать желтым светом

Зарядка аккумулятора

Примечание

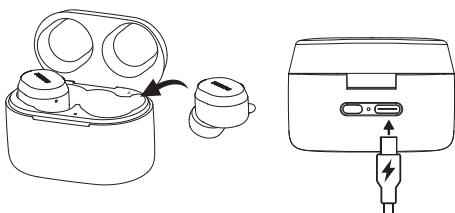
- Прежде чем использовать наушники в первый раз, поместите наушники в зарядное устройство и заряжайте в течение 2 часов, чтобы обеспечить оптимальную емкость и срок службы аккумулятора.
- Во избежание повреждений используйте только оригинальный кабель USB-C для зарядки.
- Завершите вызов перед зарядкой наушников, так как их подключение к зарядке выключит наушники.

Зарядка

Поместите наушники в зарядное устройство и закройте крышку зарядного устройства. Подсоедините один конец USB-кабеля к светодиодному индикатору, а другой - к источнику питания.

↳ Начните зарядку.

- Процесс зарядки определяется горящим светодиодным индикатором на задней панели.
- Когда зарядное устройство полностью заряжено, светодиодный индикатор гаснет.
- Когда зарядное устройство заряжено на 36% - 99%, белый светодиодный индикатор загорается.
- Когда зарядное устройство заряжено на 0% - 35%, желтый светодиодный индикатор загорается.



Сопряжение наушников с устройством Bluetooth в первый раз

- 1 Убедитесь, что наушники полностью заряжены и выключены.
- 2 Откройте верхнюю крышку зарядного устройства. Наушники включатся автоматически после указания модели сопряжения и подключения правого и левого наушника.
 - ↳ Индикатор на обоих наушниках мигает (белый и синий)
 - ↳ Теперь наушники находятся в режиме сопряжения и готовы к сопряжению с устройством Bluetooth (например, мобильным телефоном).
- 3 Включите функцию Bluetooth на вашем устройстве Bluetooth.
- 4 Выполните сопряжение наушников с вашим устройством Bluetooth. Обратитесь к руководству пользователя вашего устройства Bluetooth.

Примечание

- Если после включения наушники не смогут найти какое-либо ранее подключенное устройство Bluetooth, они автоматически переключатся в режим сопряжения.

В следующем примере показано, как выполнить сопряжение наушников и устройства Bluetooth.

- 1 Включите функцию Bluetooth на вашем устройстве Bluetooth, выберите «**Philips TAT3216**».
- 2 Введите пароль наушников «**0000**» (4 нуля), если будет предложено. Для тех устройств Bluetooth, которые поддерживают Bluetooth 3.0 или выше, вводить пароль не нужно.



Philips TAT3216

Использование одного наушника (моно-режим)

Выньте правый или левый наушник из зарядного устройства для использования в моно-режиме. Наушник включится автоматически. Раздастся «Power on» из наушника.

Сопряжение наушников с другим устройством Bluetooth

Если у вас есть другое устройство Bluetooth, которое вы хотите подключить к наушникам, убедитесь, что функция Bluetooth любых других ранее сопряженных и подключенных устройств отключена.

Нажмите и удерживайте многофункциональную кнопку на зарядном устройстве в течение 3 секунд, чтобы войти в режим сопряжения Bluetooth.

Примечание

- Наушники хранят в памяти 4 устройства. Если вы попытаетесь выполнить сопряжение более чем с 4 устройствами, устройство, с которым сопряжение было выполнено раньше всего, будет заменено новым.

Примечание

- Выньте второй наушник из зарядного устройства, и они автоматически соединятся друг с другом.

4 Использование наушников

Подключение наушников к устройству Bluetooth

- 1 Включите функцию Bluetooth на вашем устройстве Bluetooth.
- 2 Откройте верхнюю крышку зарядного устройства.
 - ↳ Синий светодиодный индикатор мигает.
 - ↳ Наушники будут искать последнее подключенное устройство Bluetooth и автоматически подключаться к нему. Если последнее подключенное устройство недоступно, наушники будут в режиме сопряжения.



Совет

- Наушники не могут подключаться более чем к 1 устройству одновременно. Если у вас есть два сопряженных устройства Bluetooth, включите функцию Bluetooth только на устройстве, которое вы хотите подключить.
- Если вы включите функцию Bluetooth на своем устройстве Bluetooth после включения наушников, вам необходимо перейти в меню Bluetooth устройства и вручную подключить наушники к устройству.



Примечание

- Если через 5 минут наушники не смогут подключиться к какому-либо устройству Bluetooth в радиусе действия, она автоматически выключится, чтобы продлить срок службы аккумулятора.
- В некоторых устройствах Bluetooth соединение может быть не автоматическим. В этом случае вам необходимо перейти в меню Bluetooth вашего устройства и вручную подключить наушники к устройству Bluetooth.

Включено/выключено

Задача	Касание/нажатие	Работа
Включить наушники		Откройте крышку зарядного устройства
Выключить наушники		Закройте крышку зарядного устройства

Управление звонками и музыкой

Управление музыкой

Задача	Сенсорное управление	Работа
Запуск или приостановка музыки	Правый/левый наушник	Одно касание
Перемотка вперед	Правый/левый наушник	Коснитесь 2 раза
Перемотка назад	Правый/левый наушник	Коснитесь 3 раза
Управление громкостью +/-		С помощью мобильного телефона

Управление звонком

Задача	Сенсорное управление	Работа
Принятие/отбой звонка	Правый/левый наушник	Одно касание
Отклонение входящего звонка	Правый/левый наушник	Коснитесь и удерживайте в течение 2 секунд
Переключение вызова во время разговора	Правый/левый наушник	Коснитесь и удерживайте в течение 2 секунд

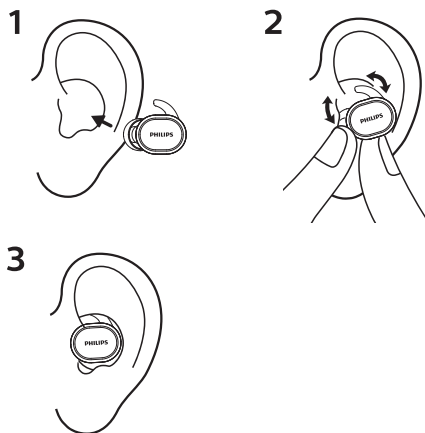
Состояние светодиодного индикатора

Состояние наушников	Индикатор
Наушники подключены к устройству Bluetooth	Синий светодиод мигает каждую секунду.
Наушники готовы к сопряжению	Синий и белый светодиодные индикаторы мигают попеременно.
Наушники включены, но не подключены к устройству Bluetooth	Если соединение не будет установлено в течение 1 минуты, наушники перейдут в режим сопряжения на 2 минуты. Синий и белый светодиоды будут мигать.
Низкий уровень заряда аккумулятора (наушники)	Вы услышите «battery low» в наушниках.
Аккумулятор полностью заряжен (корпус для зарядки)	100%: Светодиод гаснет 36% - 99%: Горит белым 0% - 35%: Горит желтым

Голосовой помощник

Задача	Кнопка	Работа
Запуск голосового помощника (Siri/Google)	Левый наушник	Нажмите и удерживайте в течение 2 секунд

Как носить



Загрузка приложения Philips Headphones

- 1 Загрузите и установите приложение Philips Наушники из магазина Google Play или App Store на свой мобильный телефон.



- 2 Когда ваши наушники подключены к мобильному телефону, вы можете запустить приложение Philips Headphones и использовать функции, перечисленные ниже:
 - ↳ Управление эквалайзером
 - ↳ Проверка оставшегося заряда аккумулятора
 - ↳ Обновление программного обеспечения наушников

5 Сброс до заводских настроек

Если у вас возникнут проблемы с сопряжением или подключением, вы можете выполнить следующую процедуру, чтобы восстановить заводские настройки наушников.

- 1 На вашем устройстве Bluetooth перейдите в меню Bluetooth и удалите «Philips TAT3216» из списка устройств.
- 2 Отключите функцию Bluetooth на вашем устройстве Bluetooth.
- 3 Положите оба наушника обратно в зарядное устройство и откройте крышку зарядного устройства. Нажмите многофункциональную кнопку на зарядном устройстве 3 раза.
- 4 Обратитесь к разделу «Сопряжение наушников с устройством Bluetooth в первый раз», чтобы выполнить сопряжение устройства Bluetooth.

6 Технические данные

Наушники

- Время воспроизведения: 6 часов (дополнительные 18 часов с зарядным устройством)
- Время разговора: 5 часов (дополнительные 15 часов с зарядным устройством)
- Время ожидания: 80 часов
- Время зарядки: 2 часа
- Литий-ионный аккумулятор: 55 мАч на каждый наушник
- Версия Bluetooth: 5.0
- Совместимые профили Bluetooth:
 - A2DP (Расширенный профиль распространения звука)
 - AVRCP (Профиль дистанционного управления звуком/видео)
- Поддерживаемый звуковой кодек: SBC, HFP, HSP
- Частотный диапазон: 2,402-2,480 ГГц
- Мощность передатчика: < 10 дБм
- Рабочий диапазон: до 10 метров (33 фута)

Зарядное устройство

- Время зарядки: 2 часа
- Литий-ионный аккумулятор: 550 мАч

Примечание

Если это важно для безопасности, по возможности должна быть включена следующая информация:

- минимальные расстояния вокруг устройства для достаточной вентиляции;
- нельзя препятствовать вентиляции, закрывая вентиляционные отверстия такими предметами, как газеты, скатерти, шторы и т. д.;
- нельзя ставить на устройство источники открытого огня, такие как зажженные свечи;
- Соблюдайте местные правила утилизации аккумуляторов.
- использование устройства в тропическом и/или умеренном климате.

Примечание

- Технические характеристики могут быть изменены без предварительного уведомления.

7 Предупреждение

Декларация о соответствии

Настоящим MMD Hong Kong Holding Limited заявляет, что данный продукт соответствует основным требованиям и другим соответствующим положениям Директивы 2014/53/EU. Вы можете найти декларацию о соответствии на www.p4c.philips.com.

Утилизация старого устройства и аккумулятора



Данное изделие сконструировано и изготовлено из высококачественных материалов и компонентов, которые подлежат переработке и вторичному использованию.



Этот символ на продукте означает, что на продукт распространяется европейская директива 2012/19/EU.

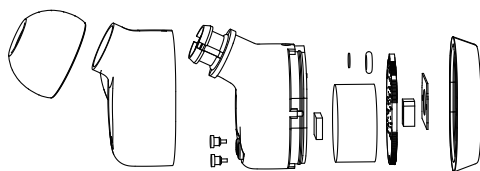


Этот символ означает, что продукт содержит встроенный аккумулятор, на который распространяется европейская директива 2013/56/EU и который нельзя утилизировать вместе с обычными бытовыми отходами. Мы настоятельно рекомендуем доставить продукт в официальный пункт сбора или в сервисный центр Philips, чтобы специалист извлек аккумулятор. Наведите справки о местной системе раздельного сбора отходов для электронных и электрических товаров и аккумуляторов. Следуйте местным правилам и никогда не утилизируйте продукт и аккумуляторы вместе с обычными бытовыми отходами. Правильная утилизация старых продуктов и аккумуляторов способствует предотвращению возможных негативных последствий для окружающей среды и здоровья людей.

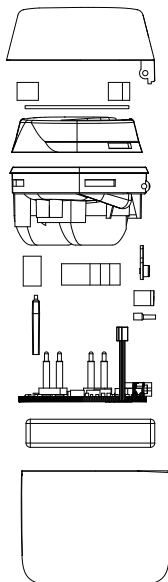
Извлечение встроенного аккумулятора

Если в вашей стране нет системы сбора/утилизации электронных продуктов, вы можете защитить окружающую среду, вынув и утилизировав аккумулятор перед утилизацией наушников.

- Убедитесь, что наушники отключены от зарядного устройства, прежде чем извлекать аккумулятор.



- Убедитесь, что зарядное устройство отключено от кабеля USB, прежде чем извлекать аккумулятор.



Соответствие EMF

Этот продукт соответствует всем применимым стандартам и нормам, касающимся воздействия электромагнитных полей.

Экологическая информация

Вся ненужная упаковка была исключена. Мы постарались сделать упаковку легко разделяемой на три материала: картон (коробка), пенополистирол (буфер) и полиэтилен (пакеты, защитный пенопласт).

Ваша система состоит из материалов, которые могут быть переработаны и использованы повторно в случае разборки специализированной компанией. Пожалуйста, соблюдайте местные правила утилизации упаковочных материалов, использованных аккумуляторов и старого оборудования.

Уведомление о соответствии

Это устройство соответствует правилами Федеральной комиссии по связи США (FCC), часть 15. Эксплуатация устройства возможна при соблюдении следующих двух условий:

1. Это устройство не может вызывать помехи и
2. Это устройство должно принимать любые помехи, включая помехи, которые могут вызвать сбои в работе.

Правила FCC

Данное оборудование было проверено и признано соответствующим ограничениям для цифровых устройств класса В в соответствии с правилами Федеральной комиссии по связи США (FCC), часть 15. Целью этих ограничений является обеспечение приемлемой защиты от помех при установке оборудования в жилых помещениях.

Данное устройство генерирует, использует и излучает радиочастотную энергию, и при нарушении инструкции по установке и эксплуатации может создавать помехи для радиосвязи. Однако даже при соблюдении инструкций по установке нет гарантии того, что в каком-то конкретном случае не возникнут помехи. Если данное устройство вызывает помехи при приеме радио- и телевизионных сигналов, то можно проверить, выключив и включив устройство, пользователю рекомендуется попытаться устранить помехи с помощью описанных ниже мер:

- Измените ориентацию или местоположение приемной антенны.
- Увеличьте расстояние между приемником и данным устройством.
- Подключите данное устройство к розетке в цепи, отличной от той, к которой подключен приемник.
- Обратитесь за помощью к продавцу или опытному специалисту по теле- и радиотехнике.

Заявление по радиационному воздействию FCC:

Данное оборудование соответствует ограничениям радиационного воздействия FCC, установленным для неконтролируемой среды. Этот передатчик не должен находиться рядом или работать совместно с любой другой антенной или передатчиком.

Внимание: Пользователь предупрежден о том, что изменения или модификации, явно не утвержденные стороной, ответственной за соблюдение нормативных требований, могут повлечь за собой аннулирование прав пользователя на использование оборудования.

Канада:

Это устройство содержит безлицензионный передатчик(-и)/приемник(-и), которые соответствуют безлицензионной RSS Министерства инноваций, науки и экономического развития Канады. Эксплуатация устройства возможна при соблюдении следующих двух условий: (1) Это устройство не может вызывать помехи. (2) Это устройство должно принимать любые помехи, включая помехи, которые могут вызвать сбои в работе данного устройства.

Заявление по радиационному воздействию IC:

Данное оборудование соответствует ограничениям радиационного воздействия Канады, установленным для неконтролируемых сред. Этот передатчик не должен находиться рядом или работать совместно с любой другой антенной или передатчиком.

8 Торговые марки

Bluetooth

Словесный знак и логотипы Bluetooth® являются зарегистрированными товарными знаками, принадлежащими Bluetooth SIG, Inc., и любое использование таких знаков компанией MMD Hong Kong Holding Limited осуществляется по лицензии. Другие торговые марки и торговые названия являются собственностью их соответствующих владельцев.

Siri

Siri является товарным знаком Apple Inc., зарегистрированным в США и других странах.

Google

Google и Google Play являются зарегистрированными товарными знаками Google LLC.

9 Часто задаваемые вопросы

Наушники Bluetooth не включаются.

Уровень заряда аккумулятора низкий. Зарядите наушники.

Я не могу выполнить сопряжение наушников Bluetooth и устройства Bluetooth.

Bluetooth отключен. Включите функцию Bluetooth на устройстве Bluetooth и включите устройство Bluetooth, прежде чем включать наушники.

Сопряжение не работает.

- Поместите оба наушника в зарядное устройство.
- Убедитесь, что отключили функцию Bluetooth на любых ранее подключенных устройствах Bluetooth.
- На вашем устройстве Bluetooth удалите «Philips TAT3216» из списка Bluetooth.
- См. «Сброс до заводских настроек»

Устройство Bluetooth не может найти наушники.

- Наушники могут быть подключены к ранее сопряженному устройству. Выключите подключенное устройство или переместите его за пределы радиуса действия.
- Возможно, сопряжение было сброшено или наушники ранее были сопряжены с другим устройством. Снова выполните сопряжение наушников с устройством Bluetooth, как описано в руководстве пользователя. (см. «Сопряжение наушников с устройством Bluetooth в первый раз» на стр. 5).

Мои наушники Bluetooth подключены к мобильному телефону с поддержкой Bluetooth, но музыка воспроизводится только через динамик мобильного телефона.

Обратитесь к руководству пользователя вашего мобильного телефона. Выберите прослушивание музыки через наушники.

Качество звука низкое, слышно потрескивание.

- Устройство Bluetooth вне радиуса действия. Уменьшите расстояние между наушниками и устройством Bluetooth или устраните препятствия между ними.
- Зарядите наушники.

Качество звука плохое, а потоковая передача с мобильного телефона очень медленная или потоковая передача звука не работает вообще.

Убедитесь, что ваш мобильный телефон не только поддерживает (моно) HSP/HFP, но также поддерживает A2DP и совместим с BT4.0 x (или выше) (см. «Технические данные» на стр. 10).



Philips и эмблема Philips Shield являются зарегистрированными товарными знаками Koninklijke Philips N.V. и используются по лицензии. Этот продукт был изготовлен и продан под ответственность MMD Hong Kong Holding Limited или одного из ее филиалов и MMD Hong Kong Holding Limited является гарантом в отношении этого продукта.

UM_TAT3216_00_RU_V1.0

