

PHILIPS

Mikro hangrendszer

4000-es sorozat

TAM4205

Használati útmutató



Regisztrálja termékét, és kérjen segítséget a következő oldalon:
www.philips.com/support

Tartalomjegyzék

1 Fontos tudnivalók	2	7 További funkciók	14
Biztonság	2	Az ébresztő beállítása	14
Megjegyzés	3	Az automatikus kikapcsolás beállítása	14
2 Az Ön mikro hangrendszere	4	Külső eszköz csatlakoztatása	14
Bevezetés	4	Eszközei töltése	15
A doboz tartalma	4	8 Termékinformáció	16
A főegység áttekintése	5	Specifikációk	16
A távirányító áttekintése	6	USB-s lejátszhatósági információk	16
3 Üzembe helyezés	8	Támogatott	
Hangszórók csatlakoztatása	8	MP3-lemezformátumok	17
Áramforrás csatlakoztatása	8	9 Hibaelhárítás	17
A távirányító előkészítése	9		
Bekapcsolás	9		
A dokkoló beállítása	9		
4 Zenelejátszás	10		
Lejátszás lemezzről	10		
Lejátszás USB-ről	10		
Lejátszás szabályozása	10		
Számváltás	10		
Számok eltárolása	11		
Lejátszás Bluetooth-os készülékekről	11		
5 FM-rádió hallgatása	12		
Rádiócsatornára hangolás	12		
Rádiócsatornák automatikus tárolása	12		
Rádiócsatornák manuális tárolása	13		
Rögzített rádiócsatorna kiválasztása	13		
6 Hang beállítása	13		
Egy előre beállított hangeffektus kiválasztása	13		
Hangerő beállítása	13		
Hang némítása	13		

1 Fontos tudnivalók

Biztonság

Olvassa el, és értelmezze a használati utasításokat, mielőtt használni kezdené ezt a mikro hangrendszert. A termékgarancia nem érvényes olyan károsodások esetén, amelyek a használati utasítások figyelmen kívül hagyása miatt jelentkeztek.



Ez a „villám” azt jelöli, hogy a készülékben található szigetelés nélküli anyag áramütést okozhat. A háztartása biztonsága érdekében kérjük, soha ne távolítsa el a burkolatot.

A „felkiáltójel” az olyan szolgáltatásokra hívja fel a figyelmet, amelyekhez kapcsolódóan érdemes elolvasnia a mellékelt kiadványt, hogy elkerülhesse az üzemeltetési és karbantartási problémákat. FIGYELMEZTETÉS: A tűzveszély és az áramütés-veszély kockázatának csökkentése érdekében soha ne tegye ki a készüléket esőnek vagy nedvességnek, illetve ne tegyen folyadékkal teli tárgyakat, például vázákat a készülékre.

FIGYELEM: Az áramütés megelőzéséhez teljesen dugja be a dugót. (Polarizált dugót használó régiók esetén: Az áramütés megelőzéséhez illessze a széles pengét a széles lyukhoz.)



Figyelmeztetés

- Soha ne távolítsa el a termék burkolatát.
- Soha ne kenje be semmivel a termék bármely részét.
- Soha ne nézzen bele a termékben található lézersugárba.
- Soha ne helyezze a terméket más elektromos berendezésre.
- Tartsa távol a terméket a közvetlen napfénytől, nyílt lángtól és magas hőmérséklettől.
- Biztosítsa, hogy mindig könnyen hozzá tud férni a tápkábelhez, a csatlakozódugóhoz és az adapterhez, hogy meg tudja szüntetni a termék áramellátását.

- Győződjön meg róla, hogy kellő szabad hely áll rendelkezésre a termék körül a megfelelő légmozgáshoz.
- Kizárólag a gyártó által előírt tartozékokat és kiegészítőket használja.
- FIGYELMEZTETÉS az elemhasználatra vonatkozóan: az elemek szivárgása testi sérülést vagy anyagi kárt okozhat, valamint kárt tehet a termékben. Ennek elkerüléséhez a következőket tegye:
 - Helyezze be megfelelően az elemet az egységen található + és - jel alapján.
 - A beépített akkumulátort vagy az elemet ne tegye ki napsütéshez vagy tűzhez hasonló fokozott hőhatásnak.
 - Távolítsa el az elemet, amennyiben sokáig nem használja a terméket.
- Ne cseppentsen vagy fröccsentsen folyadékot a termékre.
- Ne helyezzen veszélyforrást jelentő tárgyakat (pl. folyadékkal teli tárgyakat, égő gyertyát) a termék közelébe.
- Ha a termék hálózati dugaszát, vagy egy készülékcsatlakozót használ az áramhálózatról való közvetlen leválasztáshoz, annak mindig elérhetőnek kell lennie.

Megjegyzés

A készülék MMD Hong Kong Holding Limited kifejezett engedélye nélkül történő bármilyen változtatása vagy módosítása semmissé teheti a felhasználó eszközhasználati jogát.

Megfelelés

A TP Vision Europe B.V. ezennel kijelenti, hogy ez a termék megfelel a 2014/53/EU rendelet alapvető követelményeinek és egyéb vonatkozó előírásainak. A megfelelőségi nyilatkozatot a www.philips.com/support oldalon találja.

Környezetvédelem

A régi termék és akkumulátor kiselejtezése



Készüléke olyan prémiumminőségű anyagokból és alkotóelemekből került megtervezésre és legyártásra, amelyek újrahasznosíthatók és ismét felhasználhatók.



Ez a szimbólum azt jelenti a terméken, hogy az megfelel a 2012/19/EU rendeletnek.



Ez a szimbólum azt jelenti, hogy a termék a 2013/56/EU rendeletnek megfelelő elemekkel rendelkezik, amelyeket nem lehet kidobni a normál háztartási hulladékgyűjtőbe.

Tájékozódjon az elektromos és elektronikus termékek és elemek szelektív hulladékként történő gyűjtésének helyi feltételeiről. Kövesse a helyi szabályokat, és ne dobja a terméket és az elemeket a háztartási hulladékgyűjtőbe. Az elhasznált termék és az elemek megfelelő hulladékkezelése segítséget nyújt a környezettel és az emberi egészséggel kapcsolatos negatív következmények megelőzésében.

Elemek eltávolítása

Tekintse meg az elemek behelyezéséről szóló szekciót az elemek eltávolításához.

Környezeti információk

Minden felesleges csomagolóanyag mellőzésre került. Törekedünk arra, hogy a csomagolás könnyedén három anyagra bontható legyen: karton (doboz), polisztirolhab (térkitöltő) és polietilén (táska, habos védőréteg). Az Ön által használt termék újrahasznosítható és felhasználható, amennyiben annak szétbontását egy arra szakosodott cég végzi. Kérjük, tájékozódjon a csomagolóanyagok, a tönkrement akkumulátorok és a régi eszközök szelektálásának helyi feltételeiről.

Bluetooth®

A Bluetooth® szó és a hozzá tartozó logók a Bluetooth SIG, Inc. tulajdonában álló bejegyzett védjegyek, amelyek MMD Hong Kong Holding Limited Top Victory Investment Limited által történő használata licenc keretében történik.



Be responsible
Respect copyrights

A másolásvédelem tartalmáról (számítógépes programokról, fájlokról, közvetítésekről és hangfelvételekről) való jogosulatlan másolatok készítése sérti a szerzői jogokat, és bűncselekménynek minősül. Ezt az eszközt tilos ilyen célokra felhasználni.

Vigyázzon termékére

- Ne helyezzen a lemeztálcára a lemezen kívül semmi mást.
- Ne helyezzen meggyöbült vagy törött lemezt a lemeztálcára.
- Távolítsa el a lemezt a lemeztálcáról, ha hosszabb ideig nem fogja használni a terméket.
- Kizárólag mikroszálas kendővel tisztítsa a terméket.

A terméken ez a címke található:



Megjegyzés

- A típust jelző tábla a termék hátulján található.

2 Az Ön mikro hangrendszere

Köszönjük, hogy Philips terméket vásárolt, és üdvözljük a Philips világában! A Philips által biztosított támogatás teljes körű igénybevételéhez regisztrálja a terméket a www.philips.com/support oldalon.

Bevezetés

Ezzel a készülékkel:

- zenét hallgathat lemezről, USB-s eszközökről, Bluetooth-os eszközökről és más külső eszközökről;
- FM-rádiócsatornákra hangolhat.

A készülék a következő médiaformátumokat támogatja:

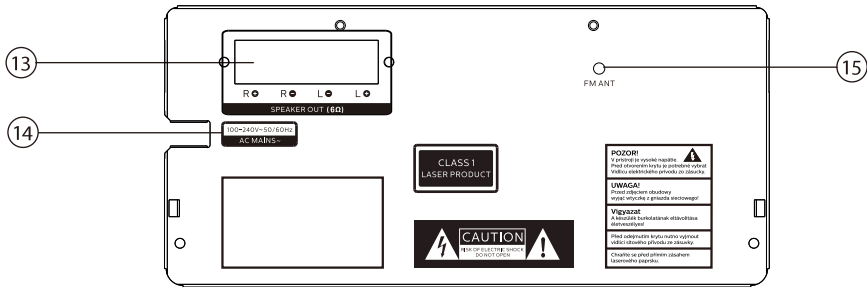
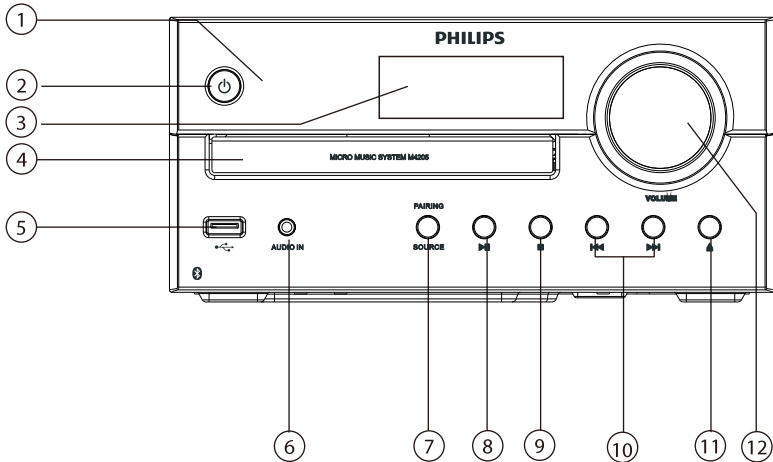


A doboz tartalma

Ellenőrizze, és keresse meg a csomag tartozékait:

- Főegység
- Távirányító (egy AAA típusú elemmel)
- Hangszórók (két darab)
- Nyomtatott segédanyagok

A főegység áttekintése



① LED-jelzőfény

- Készenléti jelzőfény: piros színű lesz, ha a termék készenléti módban van.
- Bluetooth-jelzőfény: kék színű lesz, ha Bluetooth-kapcsolat észlelhető.

②

- A termék bekapcsolása vagy készenléti módba váltása.

③ Kijelző

- Megjeleníti a jelenlegi állapotot.

④ Lemeztálc

⑤

- Csatlakozó az USB-s tárolóeszközökhöz.

⑥ AUDIO IN

- Csatlakozó a külső audioeszközökhöz.

⑦ SOURCE/PAIRING

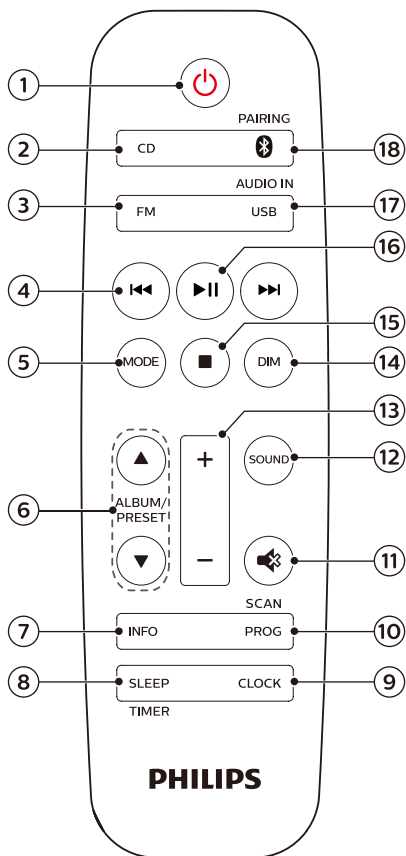
- Nyomja meg a forrás kiválasztásához: DISC, USB, TUNER, AUDIO IN, BT.
- Bluetooth-módban nyomja le, és tartsa lenyomva több, mint 2 másodpercig a jelenleg csatlakoztatott eszköz leválasztásához, és a párosítási módba lépéshez.

⑧





- Lejátszás indítása vagy szüneteltetése.

- 9 ■
- Lejátszás leállítása.
 - Műsor törlése.
- 10 ⏮ / ⏭
- Ugrás az előző/következő számra.
 - Keresés egy számon/lemezen belül.
 - Rádiócsatornára hangolás.
 - Idő beállítása.
- 11 ▲
- Lemeztálca kinyitása vagy bezárása.
- 12 **Hangerőszabályzó**
- Hangerő beállítása.
- 13 **SPEAKER OUT kimenet**
- Csatlakozó a hangszórókhoz.
- 14 **AC MAINS~**
- 15 **FM-antenna**
- Javítja a rádiós jelet.

A távirányító áttekintése



- 1
- A termék bekapcsolása vagy készenléti módba váltása.
- 2 **CD**
- CD-forrás kiválasztása.
- 3 **FM**
- FM-forrás kiválasztása.
- 4 ⏮ / ⏭
- Ugrás az előző/következő számra.
 - Keresés egy számon/lemezen/USB-n belül.

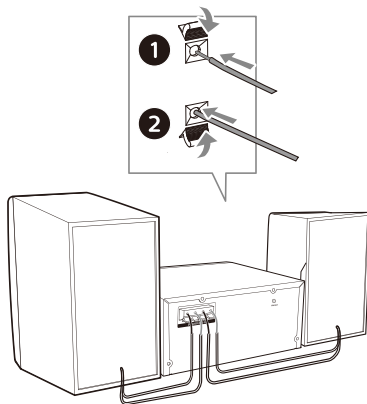
- FM-rádiócsatornára hangolás.
 - Idő beállítása.
- ⑤ **MODE**
- Válassza ki a keverési módot a számok véletlenszerű lejátszásához.
 - Válassza ki az ismétlési módot egy vagy az összes szám ismételt lejátszásához.
- ⑥ **ALBUM/PRESET ▲ / ▼**
- Előre beállított rádiócsatorna kiválasztása.
 - Ugrás az előző/következő albumra.
- ⑦ **INFO**
- Lejátszási adatok megjelenítése.
- ⑧ **SLEEP/TIMER**
- Automatikus kikapcsolás beállítása.
 - Ébresztő beállítása.
- ⑨ **CLOCK**
- Az óra beállítása.
 - Óra megtekintése.
 - Készenlétben nyomja meg, és tartsa lenyomva az óra megjelenítésének be- és kikapcsolásához.
- ⑩ **PROG/SCAN**
- Számok eltárolása.
 - Rádiócsatornák eltárolása.
 - Rádiócsatornák automatikus eltárolása.
- ⑪  **SOUND**
- Hang lenémítése vagy visszaállítása.
- ⑫ **SOUND**
- Egy előre beállított hangeffektus kiválasztása.
- ⑬ **+/- (hangerő)**
- Hangerő beállítása.
- ⑭ **DIM**
- Képernyő fényerejének beállítása.
- ⑮ 
- Lejátszás leállítása vagy egy műsor törlése.
- ⑯ 
- Nyomja meg a lejátszás indításához, szüneteltetéséhez vagy folytatásához.
- ⑰ **USB/AUDIO IN**
- USB-forrás kiválasztása.
 - AUDIO IN-forrás kiválasztása.
- ⑱  **/PAIRING**
- Bluetooth-forrás kiválasztása.
 - Bluetooth-módban nyomja le, és tartsa lenyomva több, mint 2 másodpercig a jelenleg csatlakoztatott eszköz leválasztásához, és a párosítási módba lépéshez.

3 Üzembe helyezés

Figyelem

- A kézikönyvben olvasottaktól eltérő üzemeltetés, beállítás vagy módosítás veszélyes sugárzáshoz, vagy más módon veszélyes működéshez vezethet.

Mindig sorrendben kövesse az ebben a fejezetben található utasításokat.



Hangszórók csatlakoztatása

Megjegyzés

- Helyezze az egyes vezetékek szabad részeit teljesen a foglalatba.
- A jobb hangminőség érdekében csak a mellékelt hangszórókat használja.

- 1 A jobb hangszóróhoz keresse meg a főegységen az „R” jelölésű foglalatot.
- 2 Helyezze a piros vezetéket a piros (+) foglalatba, a fekete vezetéket pedig a fekete (-) foglalatba.
- 3 A bal hangszóróhoz keresse meg a főegységen az „L” jelölésű foglalatot.
- 4 Ismételje meg a 2. lépést a bal oldali hangszórókábel behelyezéséhez.

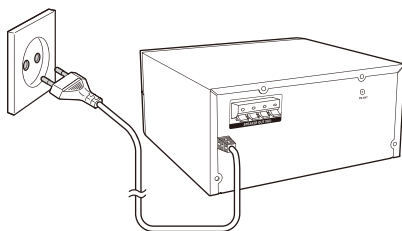
Az egyes hangszórókábelek behelyezéséhez:

- 1 Tartsa lenyomva a foglalat zárófület.
- 2 Helyezze be a hangszórókábelt teljesen.
- 3 Engedje el a zárófület.

Áramforrás csatlakoztatása

Figyelem

- Vigyázat, a termék károsodhat! Biztosítsa, hogy a hálózati feszültség megegyezik az egység hátulján vagy alján feltüntetett feszültséggel.
- Vigyázat, áramütés-veszély! Mielőtt bedugja a tápkábelt, győződjön meg róla, hogy a csatlakozódugó stabilan van rögzítve. Ha kihúzza a tápkábelt, mindig a csatlakozódugót húzza, soha ne a kábelt.
- Mielőtt csatlakoztatná a tápkábelt, győződjön meg róla, hogy minden további kábelt bedugott már.



Csatlakoztassa a tápkábelt a fali csatlakozóaljhoz.

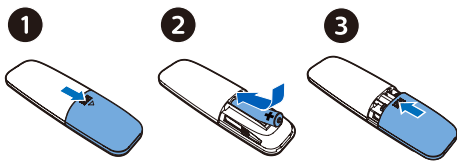
A távirányító előkészítése

Figyelem

- Vigyázat, a termék károsodhat! Távolítsa el az elemeket, ha a távirányítót sokáig nem használja.
- Az elemek vegyi anyagokat tartalmaznak, ezért megfelelően kell tőlük megszabadulni.

A távirányító elemeinek behelyezéséhez:

- 1 Nyissa ki az elemtartót.
- 2 Helyezze be a mellékelt AAA típusú elemet a megfelelő polarítások (+/-) szerint, ahogy az jelezve van.
- 3 Csatolja be az elemtartót.



Bekapcsolás

Nyomja meg a \odot gombot.

- ↳ A termék az utolsó kiválasztott forrásra fog váltani.

Váltás készenléti módra

Nyomja meg újra a \odot gombot a készenléti módon belüli óramegjelenítés ki- és bekapcsolásához.

- ↳ A vörös készenléti jelzőfény világítani kezd.
- Készenléti üzemmódban nyomja meg, és tartsa lenyomva a **CLOCK** gombot az óra megjelenítésének be- vagy kikapcsolásához.

Megjegyzés

- A termék készenléti módba kapcsol 15 perc tétlenség után.
- A hatékony energiatakarékos teljesítmény elérése érdekében húzza ki az USB-portból a külső elektronikus készülékeket, ha azok nincsenek használatban.

Óra beállítása

- 1 Bekapcsolt módban nyomja meg, és tartsa lenyomva a **CLOCK** gombot több, mint 2 másodpercig az óra beállítási mód megnyitásához. ↳ [24H] vagy [12H] felirat lesz látható.
- 2 Nyomja meg a \lll/ \ggg gombot a **24 óras** vagy **12 óras** óraformátum kiválasztásához, majd nyomja meg a **CLOCK** gombot. ↳ Az órajelző elkezd villogni.
- 3 Nyomja meg a \lll/ \ggg gombot az óra beállításához, majd nyomja meg a **CLOCK** gombot. ↳ A percjelző elkezd villogni.
- 4 Nyomja meg a \lll/ \ggg gombot a perc beállításához, majd nyomja meg a **CLOCK** gombot. ↳ Az óra be van állítva.

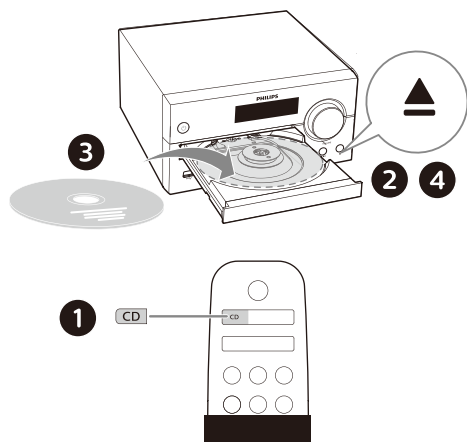
Megjegyzés

- Az óra bekapcsolt állapotban történő megtekintéséhez nyomja meg röviden a **CLOCK** gombot.
- Készenléti üzemmódban nyomja meg, és tartsa lenyomva a **CLOCK** gombot az óra megjelenítésének be- vagy kikapcsolásához.
- Az óra készenléti módban történő megjelenítésének bekapcsolása megnövekedett energiafogyasztást eredményez.

4 Zenelejátszás

Lejátszás lemezről

- 1 Nyomja meg a **CD** gombot a lemezforrás kiválasztásához.
- 2 Nyomja meg a **▲** gombot a lemeztálca kinyitásához.
- 3 Helyezzen be egy lemezt a nyomtatott oldallal felfelé.
- 4 Nyomja meg a **▲** gombot a lemeztálca kinyitásához vagy bezárásához.
↳ A lejátszás automatikusan elindul. Amennyiben nem, nyomja meg a **▶▶** gombot.

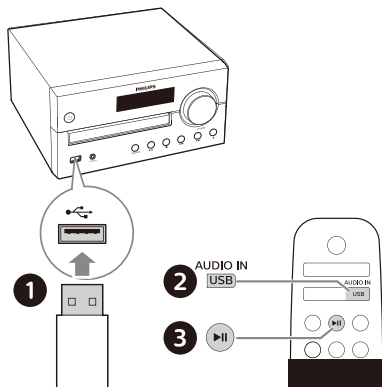


Lejátszás USB-ről

Megjegyzés

- Győződjön meg róla, hogy az USB-s eszköz lejátszásra alkalmas hanganyagot tartalmaz.

- 1 Helyezze az USB-s eszközt az eszköz **↔** bemenetbe.
- 2 Nyomja meg az **USB** gombot az USB-s forrás kiválasztásához.
↳ A lejátszás automatikusan elindul. Amennyiben nem, nyomja meg a **▶▶** gombot.



Lejátszás szabályozása

▶▶	A lejátszás indítása, szüneteltetése vagy folytatása.
■	Lejátszás leállítása.
▲ / ▼	Egy album vagy könyvtár kiválasztása.
◀◀ / ▶▶	Nyomja meg a előző/következő számra való ugrásra. Nyomja meg, és tartsa lenyomva a számon belüli hátra-/előretekeréshez.
MODE	Egy vagy az összes szám ismételt lejátszása. A számok véletlenszerű lejátszása.
+/-	A hangerő növelése vagy csökkentése.
🔊	Hang lenémítása vagy visszaállítása.
SOUND	Egy előre beállított hangzás kiválasztása.
DIM	Képernyő fényerejének beállítása.
INFO	Lejátszási adatok megjelenítése.

Számváltás

CD esetén:

Nyomja meg a **◀◀ / ▶▶** gombot a számok kiválasztásához.

MP3-lemez vagy USB esetén:

- 1 Nyomja meg a ▲ / ▼ gombot egy album vagy könyvtár kiválasztásához.
- 2 Nyomja meg a ◀◀ / ▶▶ gombot egy szám vagy fájl kiválasztásához.

Számok eltárolása

Ez a funkció lehetővé teszi 20 szám kívánt sorrendben történő eltárolását.

- 1 Nyomja meg leállított módban a **PROG/SCAN** gombot az eltárolási mód aktiválásához.
↳ [PO1] felirat lesz látható.
- 2 MP3-számok esetén nyomja meg a ▲ / ▼ gombot egy album kiválasztásához.
- 3 Nyomja meg a ◀◀ / ▶▶ gombot egy szám kiválasztásához, majd nyomja meg a **PROG/SCAN** gombot a megerősítéshez.
- 4 Ismétlje meg a 2. és 3. lépést a további számok eltárolásához.
- 5 Nyomja meg a ▶▶ gombot az eltárolt számok lejátszásához.

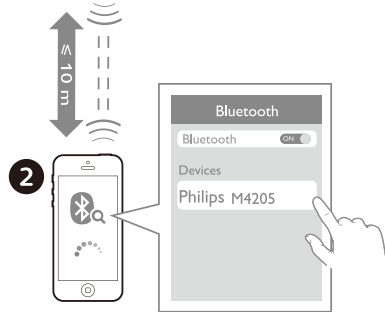
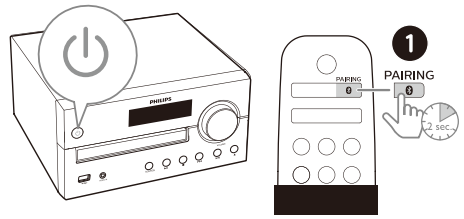
A műsor törléséhez

Nyomja meg a ■ gombot kétszer.

Lejátszás Bluetooth-os készülékekről

Megjegyzés

- A kompatibilitás nem minden Bluetooth-os eszközzel garantált.
- Az egység és a Bluetooth-os készülék között található minden akadály csökkentheti az üzemi tartományt.
- Az egység és az aktivált Bluetooth-os készülék közötti hatékony üzemi tartomány körülbelül 10 méterre (30 lábra) tehető.
- Az egység legfeljebb 8 korábban csatlakoztatott Bluetooth-os készüléket képes megjegyezni.



- 1 Nyomja meg a 0 gombot a Bluetooth-forrás kiválasztásához.
↳ [BT] (Bluetooth) felirat lesz látható.
↳ A Bluetooth-jelzőfény kékén fog villogni.
- 2 Engedélyezze a Bluetooth-t egy olyan készüléken, amely támogatja a Fejlett audiosugárzási profilt (A2DP), majd keressen párosítható Bluetooth-eszközöket (hivatkozzon a készülék használati útmutatójára).
- 3 Válassza ki a „**Philips M4205**” elemet a Bluetooth-os készüléken, és szükség esetén üsse be a „0000” párosítási jelszót.
 - Ha nem sikerül megtalálni a „**Philips M4205**” nevű elemet, vagy ha nem sikerült a párosítás ezzel az eszközzel, nyomja meg, és tartsa lenyomva a **PAIRING** gombot legalább 2 másodpercig a párosítási módba lépéshez.
 - ↳ A sikeres párosítást és kapcsolódást követően a Bluetooth-jelzőfény állandó kék fényvel fog világítani, illetve az egység kétszer fog csippanni.

- 4 Játsszon le valamilyen hangot a csatlakoztatott eszközön.
- ↳ Audio sugárzása Bluetooth-os készülékéről erre a termékre.

A csatlakoztatott Bluetooth-os eszköz leválasztásához:

- Kapcsolja ki a Bluetooth-t készülékén.
- Nyomja meg, és tartsa lenyomva a **PAIRING** gombot 2 másodpercig a párosítási módba lépéshez.

5 FM-rádió hallgatása

Rádiócsatornára hangolás

Tanács

- Helyezze az antennát minél messzebb a TV-ktől vagy más sugárforrásoktól.
- Az optimális jelerősséghez húzza ki teljesen, majd állítsa be az antennát.

- 1 Nyomja meg az **FM** gombot az FM-forrás kiválasztásához.
- 2 Nyomja meg, és tartsa lenyomva a **◀◀/▶▶** gombot több, mint 2 másodpercig.
 - ↳ A rádió automatikusan egy erős jelerősségű állomásra fog hangolni.
- 3 Ismétlje meg a 2. lépést, ha más csatornákra szeretne hangolni.

Ha gyenge jelerősségű csatornára szeretne hangolni:

Nyomja meg a **◀◀/▶▶** gombot ismételten, amíg optimális jelerősséget nem talál.

Rádiócsatornák automatikus tárolása

Megjegyzés

- Legfeljebb 10 FM-rádiócsatornát tárolhat el.

- 1 Nyomja meg az **FM** gombot az FM-forrás kiválasztásához.
- 2 Nyomja meg, és tartsa lenyomva a **PROG/SCAN** gombot több, mint 2 másodpercig.
 - ↳ Az elérhető rádiócsatornák jelerősség szerinti sorrendben kerülnek eltárolásra.
 - ↳ Az első eltárolt rádiócsatorna lesz automatikusan közvetítve.

Rádiócsatornák manuális tárolása

- 1 Hangoljon egy FM-rádiócsatornára.
- 2 Nyomja meg a **PROG/SCAN** gombot az eltárolási mód aktiválásához.
↳ [PO1] felirat lesz látható.
- 3 Nyomja meg a ▲ / ▼ gombot, hogy egy 1 és 10 közötti számot rendelhessen hozzá ehhez a rádiócsatornához, majd nyomja meg a **PROG/SCAN** gombot a megerősítéshez.
- 4 Ismétlje meg az 1., 2. és 3. lépéseket a további állomások eltárolásához.

Megjegyzés

- Ha felül szeretne írni egy korábban tárolt csatornát, tároljon el egy másikat a helyén.

Rögzített rádiócsatorna kiválasztása

FM-módban nyomja meg a ▲ / ▼ gombot a tárolási szám kiválasztásához.

6 Hang beállítása

A következő műveletek minden támogatott médiaforrásra érvényesek.

Egy előre beállított hangeffektus kiválasztása

- Nyomja meg a **SOUND** gombot ismételten egy előre beállított hangeffektus kiválasztásához.

Hangerő beállítása

- Nyomja meg a távirányítón a +/- (hangerő) gombot ismételten.
- Forgassa el a hangerőszabályzót a főegységen.

Hang némítása

- Nyomja meg a  gombot a hang némításához vagy visszaállításához.

7 További funkciók

Az ébresztő beállítása

Ez a termék ébresztőórának is használható. Választhat lemezt, rádiót és USB-n található .mp3 típusú fájlokat is riasztási forrásnak.

Megjegyzés

- Az ébresztési időzítő nem elérhető AUDIO IN módban.
- Ha CD vagy USB van kiválasztva riasztási forrásként, de nem található lemez vagy csatlakoztatott USB-eszköz, akkor a rádió lesz kiválasztva automatikusan.

- 1 Győződjön meg róla, hogy beállította az órát.
- 2 Készenléti üzemmódban nyomja meg, és tartsa lenyomva a **SLEEP/TIMER** gombot több, mint 2 másodpercig.
↳ Az órajelző villogni fog.
- 3 Nyomja meg a **◀▶** gombot ismételten az óra beállításához, majd nyomja meg a **SLEEP/TIMER** gombot a megerősítéshez.
↳ A percjelző villogni fog.
- 4 Nyomja meg a **◀▶** gombot a perc beállításához, majd nyomja meg a **SLEEP/TIMER** gombot a megerősítéshez.
↳ Villogni fog az utoljára kiválasztott riasztási forrás.
- 5 Nyomja meg a **◀▶** gombot a riasztási forrás (lemez, USB vagy FM-rádió) kiválasztásához, majd nyomja meg a **SLEEP/TIMER** gombot a megerősítéshez.
↳ **XX** villanás fog történni (XX jelöli az ébresztés hangerejének nagyságát).
- 6 Nyomja meg a **◀▶** gombot az ébresztési hangerő beállításához, majd nyomja meg a **SLEEP/TIMER** gombot a megerősítéshez.

Ébresztés be-/kikapcsolása

Készenléti módban nyomja meg a **SLEEP/TIMER** gombot ismételten az időzítő bekapcsolásához vagy kikapcsolásához.

- ↳ Ha az időzítő aktív van, az **⌚** jel lesz látható.
- Készenléti üzemmódban nyomja meg, és tartsa lenyomva a **CLOCK** gombot az óra megjelenítésének be- vagy kikapcsolásához.

Az automatikus kikapcsolás beállítása

Ez a hangrendszer egy bizonyos idő elteltével automatikusan készenléti módba kapcsol.

Ha a hangrendszer be van kapcsolva, nyomja meg a **SLEEP/TIMER** gombot ismételten az időszak megadásához (percben).

- ↳ Ha az automatikus kikapcsolás aktív van, a **zZ** jel lesz látható.

Az automatikus kikapcsolás deaktiválásához:

- Nyomja meg a **SLEEP/TIMER** gombot ismételten, amíg az [OFF] (automatikus kikapcsolás deaktiválva) felirat lesz látható.
↳ Ha az automatikus kikapcsolás deaktiválva van, a **zZ** jel eltűnik.

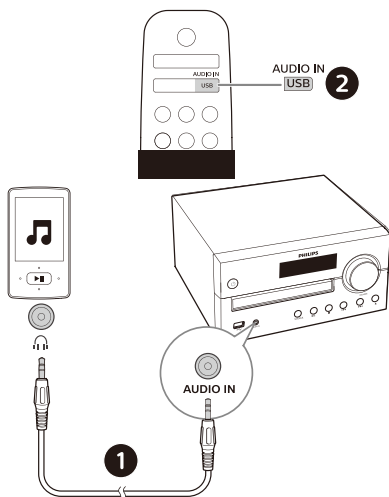
Külső eszköz csatlakoztatása

Egy MP3-as összekötő kábel segítségével külső eszközöket is hallgathat ezen az egységen keresztül.

- 1 Csatlakoztasson egy MP3-as összekötő kábelt (nincs mellékelve) a következőkhöz:
 - **AUDIO IN** jack (3,5 mm) bemenet,
 - és a külső eszköz fülhallgató jack bemenete.
- 2 Nyomja meg az **AUDIO IN** gombot ismételten az **AUDIO IN** -forrás kiválasztásához.
- 3 Indítsa el a lejátszást a készüléken (hivatkozzon a készülék használati útmutatójára).

Megjegyzés

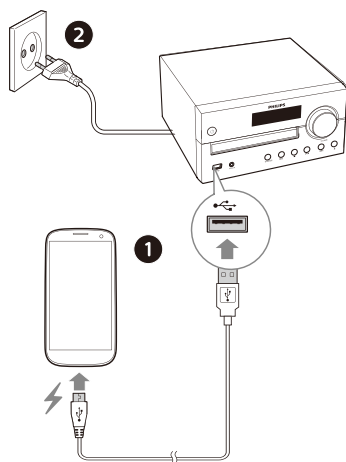
- A termék nem minden készülékkel kompatibilis garántálan.



Eszközei töltése

Ezzel a mikro hangrendszerrel külső eszközeit is tölteni tudja, például mobiltelefonját, MP3-lejátszóját, illetve egyéb hordozható készülékeit.

- 1 Kösse össze USB-kábellel ennek a terméknek az USB-bemenetét készülékei USB-bemeneteivel.



- 2 Csatlakoztassa a terméket a hálózathoz.
↳ A készülék észlelése után kezdődik el a töltés.

8 Termékinformáció



Megjegyzés

- A termékinformáció előzetes értesítés nélkül bármikor megváltozhat.

Specifikációk

- **Névleges kimenő teljesítmény (erősítő):**
 - Összesen 60 W (legfeljebb)
- **Frekvenciaválasz:**
50 Hz ~ 20 KHz
- **Hangszóró:** 2 db 4 hüvelykes mélysugárzó, 6 Ω; 2 db 20 mm -as magassugárzó 8Ω
- **Basszuskiemelés:** 2db basszusport
- **Támogatott lemeztípusok:** CD-DA, CD-R, CDRW, MP3-CD (8/12 cm)
- **Bluetooth-verzió:** V4.2
- **Támogatott Bluetooth-profilok:**
A2DP V1.2, AVRCP V1.0
- **Bluetooth-frekvenciatartomány/
Kimeneti teljesítmény:** 2,402GHz ~ 2,480 GHz ISM-sáv / ≤ 4 dBm (2. osztály)
- **USB-lejátszás:**
 - A-típusú, USB Direct 2.0, 5 V/1 A, MSC-fájlformátum, FAT16/32
 - Legfeljebb a 32 GB-os USB-ket támogatja
- **USB-s töltés:**
Készenlétben legfeljebb 2 A; USB-s forrás esetén legfeljebb 500 mA; Bluetooth-os/rádiós/CD-s/AUDIO IN-es forrás esetén legfeljebb 1 A
 - * A tényleges töltés a hordozható eszközöktől függ.
- **Hangoló frekvenciatartománya:**
FM 87,5-108 MHz
- **Előre eltárolt csatornák száma:** 10
- **AUDIO IN típusú bemeneti szint:**
700 mV ±100 mV RMS

- **Áramigény:** 100 - 240 V~, 50/60 Hz (váltóáramú bemenet)
- **Működés közbeni energiafogyasztás:**
30 W
- **Készenléti energiafogyasztás:**
< 0,5 W (kikapcsolt óramegjelenítéssel)
- **Méretek (Szé x Ma x Mé):**
220 x 104 x 231,5 mm (főegység); 150 x 241,3 x 173 mm (hangszórók)
- **Tömeg:** 1,68 kg (főegység);
2 x 1,78 kg (hangszórók)

USB-s lejátszhatósági információk

Kompatibilis USB-eszközök:

- USB-s flashmemória (USB 2.0 vagy USB 1.1)
- USB-s flashmeghajtó (USB 2.0 vagy USB 1.1)
- memóriakártyák (további kártyaolvasóra lehet szükség az egységgel való kompatibilitáshoz)

Támogatott USB-formátumok:

- USB- vagy memóriafájl-formátumok: FAT16, FAT32 (szektorméret: 512 bájt)
- MP3-as bitráta (adatsebesség): 32-320 Kbps, illetve változó bitráta
- Legfeljebb 8 szint mély könyvtárelérés
- Albumok/könyvtárak száma: legfeljebb 99
- Zeneszámok száma: legfeljebb 999
- A fájlnevek Unicode UTF-8 formátumúnak kell lennie (maximális hossz: 32 bájt)

Nem támogatott USB-formátumok:

- Üres albumok: az olyan albumok, amelyek nem tartalmaznak MP3-fájlokat, nem lesznek megjelenítve.

Támogatott MP3-lemezformátumok

- ISO9660, Joliet
- Címek maximális száma: 128 (a fájlnevek hosszúságától függően)
- Albumok maximális száma: 99
- Támogatott mintavételi frekvenciák: 32 kHz, 44,1 kHz, 48 kHz
- Támogatott bitráták: 32~256 kbps, illetve változó bitráta

9 Hibaelhárítás



Figyelmeztetés

- Soha ne távolítsa el a készülék burkolatát.

A garancia megőrzése érdekében soha ne próbálja saját maga megjavítani a készüléket.

Ha problémái támadnak a készülék használata során, ellenőrizze az alábbi pontokat, mielőtt karbantartást igényelne. Ha a problémái nem oldódnak meg, látogassa meg a Philips weboldalát (www.philips.com/support). Tartsa elérhető közelben a készüléket, illetve annak modellszámát és sorozatszámát, ha kapcsolatba lép a Philips-szel.

Nincs áram

- Győződjön meg róla, hogy a készülék tápkábele megfelelően van csatlakoztatva a hálózathoz.
- Győződjön meg róla, hogy a konnektorban van áram.
- Az energiatakarékosság érdekében a rendszer 15 perc elteltével automatikusan kikapcsol az utolsó szám lejátszását követően, amennyiben nem kap újabb parancsot.

Nem hallható vagy rossz minőségű a hang

- Állítsa be a hangerőt.
- Ellenőrizze, hogy a hangszórók megfelelően vannak-e csatlakoztatva.
- Ellenőrizze, hogy a hangszórókábelek szabad részei be lettek-e csiptetve.

Az egység nem reagál

- Válassza le, és csatlakoztassa újra a hálózathoz az egység csatlakozóalját, majd kapcsolja be újra az egységet.
- Az energiatakarékosság érdekében a rendszer 15 perc elteltével automatikusan kikapcsol az utolsó szám lejátszását követően, amennyiben nem kap újabb parancsot.

A távirányító nem működik

- Mielőtt megnyomná bármelyik funkciógombot, először a távirányítóval válassza ki a megfelelő forrást a főegység helyett.

- Csökkentse a távolságot a távirányító és az egység között.
- Helyezze be az elemet a polarításoknak (+/- jelek) megfelelően, a jelölések szerint.
- Cserélje ki az elemet.
- Tartsa a távirányítót közvetlenül az egység elején található érzékelő irányába.

Nem észlelhető lemez

- Helyezzen be egy lemezt.
- Ellenőrizze, hogy a lemez nem fordítva van-e behelyezve.
- Várja meg, amíg a kondenzált nedvesség felszívódik az olvasólencséről.
- Cserélje ki vagy tisztítsa meg a lemezt.
- Használjon véglegesített, vagy megfelelő formátumú lemezt.

Néhány fájl nem jelenik meg az USB-eszközről

- Az USB-eszközön található könyvtárak vagy fájlok maximális száma korlátozott. Ez a jelenség nem minősül hibás működésnek.
- Az érintett fájlok formátuma nem támogatott.

Nem támogatja a rendszer az USB-eszközt

- Az USB-eszköz inkompatibilis az egységgel. Próbálja ki egy másikat.

Gyenge rádiós jelerősség

- Növelje meg a távolságot az egység, valamint a TV-je, vagy az egyéb sugárforrások között.
- Hajtsa ki teljesen a rádióantennát.

A zenelejátszás a sikeres Bluetooth-os csatlakozást követően sem elérhető ezen az egységen

- A használt készülék nem használható vezeték nélküli zenelejátszásra ezzel az egységgel.

Gyenge a hangminőség a Bluetooth-os készülékhez való csatlakoztatás után.

- A Bluetooth-jelerősség gyenge. Helyezze a készüléket közelebb ehhez az egységhez, vagy távolítsa el bármilyen közöttük lévő akadályt.

Nem lehet Bluetooth-on keresztül csatlakoztatni ezt az egységet

- A készülék nem támogatja az egységen keresztüli lejátszáshoz szükséges Bluetooth-profil.
- A készülék Bluetooth-funkciója nincs engedélyezve. Hivatkozzon a készülék használati útmutatójára, hogy megtudja, hogyan engedélyezheti a funkciót.
- Az egység nincs párosítási módban.
- Az egység már egy másik Bluetooth-os készülékhez van csatlakoztatva. Válassza le a készüléket, majd próbálja meg újra.

A párosított hordozható készülék állandóan szétkapcsol a csatlakozást követően

- A Bluetooth-jelerősség gyenge. Helyezze a készüléket közelebb ehhez az egységhez, vagy távolítsa el minden közöttük lévő akadályt.
- Bizonyos mobiltelefonok a hívások kezdeményezésekor vagy befejezésekor megszüntetik a kapcsolatot. Mindez nem utal az egység hibás működésére.
- Néhány készülék esetében a Bluetooth-kapcsolat automatikusan kikapcsolhat az energiatakarékosság érdekében. Mindez nem utal az egység hibás működésére.

Az időzítő nem működik

- Állítsa be megfelelően az órát.
- Kapcsolja be az időzítőt.

Az óra/ébredtő beállításai töröltek

- Az áramellátás megszakadt, vagy a tápkábel ki lett húzva.
- Állítsa vissza az órát/ébredtőt.

Hogyan lehet be- vagy kikapcsolni az óra megjelenítését készenléti módban?

- Készenléti üzemmódban nyomja meg, és tartsa lenyomva a **CLOCK** gombot az óra megjelenítésének be- vagy kikapcsolásához.



A műszaki adatok előzetes értesítés nélkül megváltozhatnak.

2020 © A Philips és a Philips Shield Emblem a Koninklijke Philips N.V. bejegyzett, engedéllyel használt védjegyei. Ezt a terméket az MMD Hong Kong Holding Limited vagy annak egy leányvállalata felelősségi körében gyártották és értékesítették. A termékért garanciálisan az MMD Hong Kong Holding Limited felel.

