

PHILIPS

Kaasaskantav
kõlar

SD700

Eestikeelne kasutusjuhend



Registreerige oma toode ja saage abi kodulehelt

www.philips.com/support

Sisukord

| | |
|------------------|----------|
| 1 Oluline | 3 |
| Kuulamisohutus | 3 |

| | |
|----------------------------------|----------|
| 2 Teie kaasaskantav kõlar | 5 |
| Tutvustus | 5 |
| Mis kuulub varustusse? | 5 |
| Ülevaade kõlarist | 6 |

| | |
|----------------------------|----------|
| 3 Alustamine | 7 |
| Vooluvarustus | 7 |
| Sisse või välja lülitamine | 7 |
| Allika valimine | 8 |

| | |
|--|----------|
| 4 Taasesitamine | 9 |
| Taasesitamine Bluetooth-toega seadmetelt | 9 |
| Taasesitamine Mikro SD kaardilt või USB seadmelt | 10 |
| Välise heliseadme kuulamine | 11 |
| FM raadio kuulamine | 11 |
| Kuulamine kõrvaklappidega | 12 |
| Helitugevuse reguleerimine | 12 |

| | |
|--|-----------|
| 5 Toote informatsioon | 13 |
| Tehnilised andmed | 13 |
| Informatsioon USB seadmelt taasesitamise kohta | 14 |

| | |
|----------------------------------|-----------|
| 6 Probleemide lahendamine | 15 |
| Info Bluetooth seadme kohta | 15 |

| | |
|---------------------|-----------|
| 7 Märkus | 17 |
| Vastavus | 17 |
| Keskkonna kaitsmine | 17 |
| Kaubamärgid | 18 |

1 Oluline

Hoiatus

- Ärge kunagi eemaldage selle toote kesta.
 - Ärge kunagi määrige ühtegi selle toote osa.
 - Ärge kunagi asetage seda toodet teiste elektrooniliste seadmete peale.
 - Hoidke see toode eemal otsesest päikesevalgusest, lahtisest leegist või kuumusest.
-
- Lugege neid juhendeid.
 - Järgige kõiki juhendeid.
 - Ärge kasutage seadet vee lähedal.
 - Ärge blokeerige ventilatsiooniasasid. Paigaldage tootja juhendite järgi.
 - Ärge paigaldage soojusallikate (radiaator, puhur, ahi) või teiste seadmete (kaasa arvatud võimendid) lähedale, mis tekitavad soojust.
 - Kasutage ainult tootja poolt ettenähtud lisavarustust/-tarvikuid.
 - Jätke parandustööd sellel alal kvalifitseeritud tehnikutele. Parandamist on vaja siis, kui seade on kuidagi kahjustatud, voolujuhe on kahjustatud, seadmele on vett peale läinud või mõni objekt peale kukkunud, seade on sattunud vihma või niiskuse kätte, seade ei funktsioneeris normaalselt, või seade on maha kukkunud.
 - Ärge jätke patareisid liigse kuumuse kätte (nt päikesekiirgus, tuli või sarnane).
 - Ärge pritsige ega tilgutage seadmele vedelikke.
 - Ärge asetage seadmele ohuallikaid (nt vedelikuga täidetud objekte, süüdatud küünlaid).

Kuulamisohutus



Kuulake mõõdukal helitugevusel:

- Kõrvaklappide kasutamine kõrgel helitugevusel võib kahjustada teie kuulmist. See seade võib toota heli detsibellide vahemikus, mis võib põhjustada kuulmise kadumist tavalisel inimesel, isegi kui kuulatakse vähem kui minut aega. Kõrgemaid detsibellide vahemikke pakutakse neile, kes on juba kogunud mõningast kuulmise kadumist.
- Heli võib olla petlik. Aja möödudes kuulmise mugavustsoon kohaneb valjema helitugevusega. Seega, pärast pikemaajalist kuulamist võib normaalsena tunduv helitugevus olla liiga valju ja kahjulik kuulmisele. Selle vastu kaitsmiseks seadke helitugevus ohutule tasemele enne kuulmise kohanemist ja jätke sinna.

Ohutu helitugevuse leidmine:

- Seadke helitugevus madalale tasemele.
- Suurendage aeglaselt helitugevust, kuni kuulete seda mugavalt ja selgelt, ilma mürata.

Kuulake mõistliku aja jooksul:

- Pikaajaline heli kuulamine, isegi tavalisel ohutul tasemel, võib samuti põhjustada kuulmise kadumist.
- Kasutage seadet mõistlikult ja pidage vajalikke pause.

Tagage järgmiste juhiste järgimine kõrvaklappide kasutamisel:

- Kuulake mõistlikul tugevusel mõistliku aja jooksul.
- Olge hoolikas, et mitte reguleerida helitugevust, kui kuulmine kohaneb.
- Ärge keerake helitugevust valjuks nii, et te ei kuule, mis ümberringi toimub.
- Olge ettevaatlik või katkestage ajutiselt kasutamine potentsiaalselt ohtlikes olukordades.



Märkus

- Seadme tüübiplaat asub seadme all.

2 Teie kaasaskantav kõlar

Õnnitleme teid ostu puhul ning tere tulemast Philipsi kasutajate hulka!

Et täielikult osa saada Philipsi poolt pakutavatest võimalustest, siis registreerige oma toode aadressil www.philips.com/welcome.

Tutvustus

Selle kõlariga on teil võimalik:

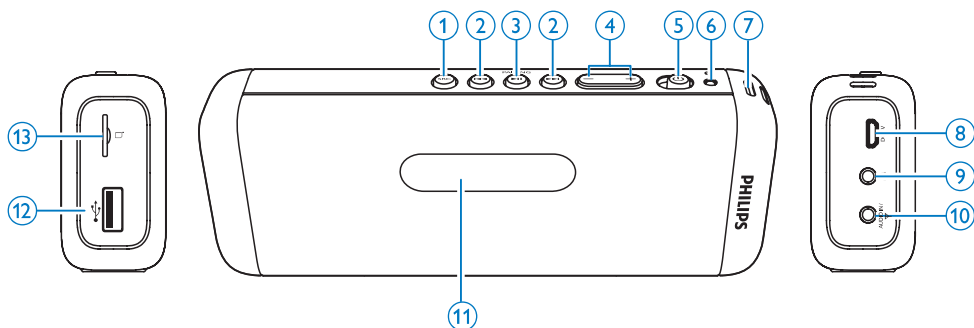
- kuulata FM raadiot; ja
- nautida muusikat Mikro SD kaardilt, USB seadmetelt, Bluetooth-toega seadmetelt ja teistelt välistelt seadmetelt.

Mis kuulub varustusse?

Kontrollige üle ja tuvastage, kas varustusega on kaasas järgmised asjad:

- Kõlar
- USB laadimiskaabel
- FM antenn
- Lühike kasutusjuhend
- Ohutusleht

Ülevaade kõlarist



1. SRC

- Valib heliallika.

2. ⏮ / ⏭

- Valib loo.
- Otsib taasesitamise ajal.
- Häälestub FM raadiojaamadele.

3. ▶II / PAIRING

- SD, USB või Bluetooth režiimis: vajutage, et taasesitamine ajutiselt peatada või sellega jätkata.
- Bluetooth režiimis: vajutage ja hoidke kolm sekundit all, et Bluetooth ühendus katkestada või et siseneda sidumise režiimi.
- FM režiimis: vajutage ja hoidke kaks sekundit all, et FM raadiojaamad automaatselt salvestada.
- FM režiimis: vajutage, et valida salvestatud raadiojaam.

4. +/-

- Reguleerib helitugevust.

5. ⏻

- Lülitab seadme sisse või välja.

6. Bluetooth indikaator

7. Auk nõõri kinnitamiseks

8. DC 5V

- Sisesehitatud aku laadimiseks.

9. 🎧

- Kõrvaklappide ühenduspesa.

10. AUDIO IN / 🎧

- Välise heliseadme ühenduspesa.
- FM antenni ühenduspesa.

11. Ekraanipaneel

- Näitab hetkestaatust.

12. 🔄

- USB seadme ühenduspesa.

13. SD pilu

- Mikro SD kaardi sisestamiseks.

3 Alustamine

Järgige selles peatükis olevaid juhendeid alati järjekorras.

Kui võtate Philipsiga ühendust, küsitakse teilt seadme mudelit ja seerianumbrit. Mudeli number ja seerianumber on seadme all. Kirjutage need numbrid siia:

Mudeli number _____

Seerianumber _____

Vooluvarustus

See kõlar töötab nii elektrivoolu kui ka sisseehitatud aku peal.

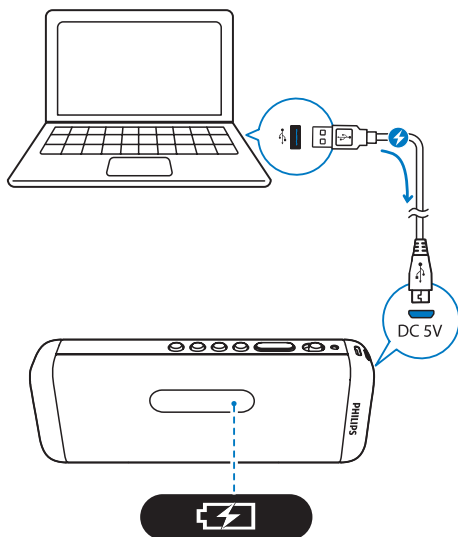
Märkus

- Laadige sisseehitatud aku enne seadme kasutamist täis.
- Taaslaetaval akul on piiratud arv laadimistsükleid. Aku kasutusiga ja laadimistsüklite arv sõltuvad kasutamisest ja seadistustest.

Sisseehitatud aku laadimiseks:

Ühendage komplektis olev USB laadimiskaabel:

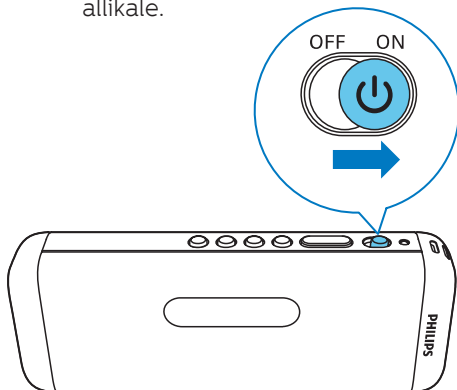
- kõlari **DC 5V** pesaga;
- arvuti USB pesaga.




| Aku staatus | Aku ikoon (☰) |
|---------------------------------------|---------------|
| Aku tühi | Vilgub |
| Laadimisel | Püsivalt sees |
| Täis laetud või laadimine on lõppenud | Kustunud |

Sisse või välja lülitamine

- Kõlari sisse lülitamiseks lükake **⏻** nuppu paremale.
↳ Kõlar lülitub viimasena valitud allikale.




- Kõlari välja lülitamiseks lükake  nuppu vasakule.

ECO puhkerežiimi lülitamine

SD, USB, Audio-in või Bluetooth režiimis: kõlar lülitub ECO puhkerežiimi järgmistes situatsioonides:

- muusika taasesitamine on 15 minutit tagasi lõppenud;
- 15 minuti jooksul ei ole ühtegi Mikro SD kaarti sisestatud või USB seadet/ Audio-in kaablit ühendatud; või
- ühendus Bluetooth seadmega on 15 minutit tagasi katkenud.

SD/USB/Audio-in/Bluetooth režiimi naasmiseks:

- vajutage nupule , et taastada taasesitamine; või
- lükake nuppu, et seade välja lülitada ning seejärel lülitage seade uuesti sisse.

Allika valimine

Vajutage korduvalt nupule **SRC**, et valida heliallikas: raadio (FM tuner), USB, SD, Bluetooth või väline heliallikas (Audio-in).

4 Taasesitamine

Taasesitamine Bluetooth-toega seadmetelt

Selle kõlari abil on teil võimalik kuulata muusikat Bluetooth toega seadmetelt.

Seadme ühendamine

Märkus

- Veenduge, et teie Bluetooth seade on selle seadmega ühilduv.
- Enne Bluetooth seadme ühendamist selle kõlariiga vaadake seadme kasutusjuhendist Bluetooth ühilduvuse peatükki.
- See seade saab salvestada maksimaalselt 4 ühendatud seadet. Viies ühendatud seade asendab esimese.
- Veenduge, et teie seadmel on Bluetooth funktsioon aktiveeritud ja et teie seade on nähtav teistele Bluetooth seadmetele.
- Kõik takistused kõlari ja Bluetooth seadme vahel võivad tegevusraadiust vähendada.
- Hoidke seade eemal teistest elektroonilistest seadmetest, mis võivad põhjustada interferentsi.
- Selle kõlari ja Bluetooth seadme vaheline tegevusraadius on umbes 10 meetrit.

- 1 Vajutage korduvalt nupule **SRC**, et valida allikaks Bluetooth.
 - ↳ Ekraanil kuvatakse [**bt**] ja Bluetooth indikaator vilgub aeglaselt ja siniselt.
- 2 Vajutage ja hoidke all nuppu **PAIRING**, kuni kuulete piiksu.
 - ↳ Seade on sidumiseks valmis.
 - ↳ Bluetooth indikaator vilgub kiirelt ja siniselt.

- 3 Aktiveerige oma Bluetooth seadmel Bluetooth funktsioon ja otsige Bluetooth seadmeid.
- 4 Kui teie seadmel kuvatakse [**Philips SD700**], siis valige see, et alustada sidumist ja ühendamist. Vajadusel sisestage ühendamiseks parool "0000".
 - ↳ Pärast õnnestunud ühendust teeb kõlar kaks piiksu ning Bluetooth indikaator lõpetab vilkumise.

| Bluetooth indikaator | Staatuse |
|-----------------------|--------------------------------|
| Kiire vilkuv sinine | Valmis uue seadmega sidumiseks |
| Aeglane vilkuv sinine | Ühendamine seotud seadmega |
| Ühtlane sinine | Ühendatud |

Seadmega ühenduse katkestamiseks:

- Vajutage ja hoidke kolm sekundit all nuppu **PAIRING**;
- Lülitage oma seadmel Bluetooth välja; või
- Liigutage seade tegevusraadiusest välja.
 - ↳ Kõlar piiksub kaks korda ja Bluetooth indikaator vilgub siniselt.

Seadme taasühendamiseks:

- järgmine kord, kui seade siseneb Bluetooth režiimi, proovib see automaatselt viimase ühendatud seadmega ühenduda; või
- valige taasühendamise alustamiseks oma Bluetooth seadmel Bluetooth menüüst "**Philips SD700**".

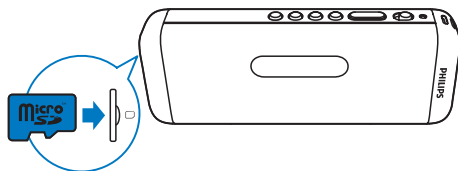
Mõne teise Bluetooth seadmega ühendamiseks:

- 1 Vajutage ja hoidke kolm sekundit all nuppu **PAIRING**, et katkestada ühendus praeguse Bluetooth seadmega.
 - ↳ Seade siseneb Bluetooth sidumise režiimi.
- 2 Ühendage mõne teise Bluetooth seadmega.


Taasesitamine Bluetooth seadmelt

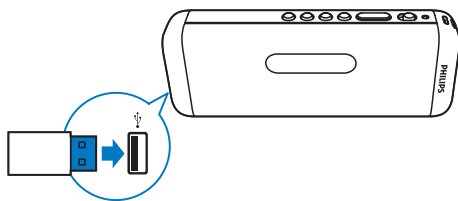
Pärast õnnestunud ühendust taasesitage heli oma Bluetooth seadmelt.

- ↳ Te kuulete heli oma Bluetooth kõlarist.
- Taasesitamise ajutiseks peatamiseks või taastamiseks vajutage nupule **PAIRING**.



Taasesitamine USB seadmelt

- 1 Vajutage korduvalt nupule **SRC**, et valida allikaks USB.
 - ↳ Ekraanil kuvatakse **[USB]**.
- 2 Ühendage USB seade kõlari  pesse.
 - ↳ Taasesitamine algab automaatselt.



Taasesitamine Mikro SD kaardilt või USB seadmelt

Märkus



- Veenduge, et teie USB seade või Mikro SD kaart sisaldavad taasesitatavat helimaterjali.

Taasesitamine Mikro SD kaardilt

- 1 Vajutage korduvalt nupule **SRC**, et valida allikaks SD kaart.
 - ↳ Ekraanil kuvatakse **[SD]**.
- 2 Sisestage Mikro SD kaart kaardipilusse.
 - ↳ Taasesitamine algab automaatselt.

Taasesitamise juhtimine

USB või SD režiimis: järgige allolevaid juhendeid, et taasesitamist juhtida.

| Nupp | Funktsioon |
|---|--|
|  | Vajutage, et liikuda eelmise või järgmise loo juurde. Vajutage ja hoidke all, et loo taasesitamise ajal kiiresti edasi või tagasi kerida. Normaalse taasesitamise taastamiseks vabastage nupp. |
|  | Vajutage, et alustada, peatada või katkestada taasesitamine. |

Juhesitus

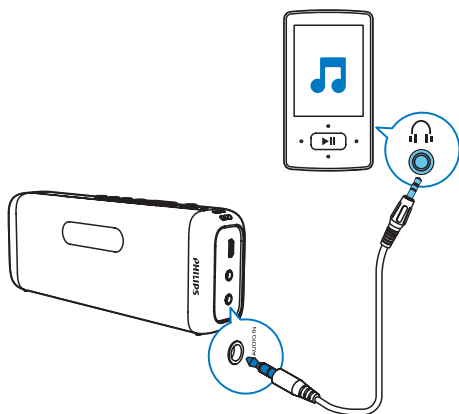
Vajutage ja hoidke taasesitamise ajal samaaegselt kaks sekundit all nuppe **◀◀** ja **▶▶**.

- ↳ Ekraanil kuvatakse [**⌂**].
- ↳ Kõiki lugusid taasesitatakse juhuslikus järjestuses.

Välise heliseadme kuulamine

Selle kõlari kaudu on teil võimalik kuulata muusikat välisest heliseadmest, näiteks MP3 mängijast.

- 1 Vajutage korduvalt nupule **SRC**, et valida allikaks AUX.
- 2 Ühendage heli sisendkaabel (3,5mm pistikud mõlemas otsas):
 - kõlari **AUDIO IN** pesaga; ja
 - välise heliseadme kõrvaklappide pesaga.
- 3 Taasesitage heli välisel heliseadmel (vaadake seadme kasutusjuhendit).



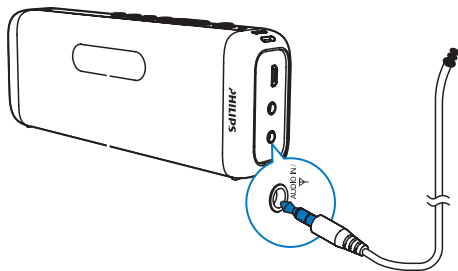
FM raadio kuulamine

Häälestumine FM raadiojaamadele

Märkus

- Interferentsi vältimiseks hoidke oma seade teistest elektroonilistest seadmetest eemal.

- 1 Sisestage FM antenn seadme **AUDIO IN**/ **∇** pesa.



- 2 Vajutage korduvalt nupule **SRC**, et valida allikaks FM tuner.
- 3 Vajutage ja hoidke kaks sekundit all nuppu **◀◀** / **▶▶**.
 - ↳ Kõlar häälestub automaatselt kõige tugevama signaaliga raadiojaamale.
- 4 Korrake sammu 3, et häälestada rohkem raadiojaamu.

Raadiojaamade manuaalseks häälestamiseks:

- Vajutage korduvalt nupule **◀◀** / **▶▶**, kuni leiate parima vastuvõtu.

FM raadiojaamade automaatne salvestamine



Märkus

- Teil on võimalik salvestada maksimaalselt 20 raadiojaama.

FM tuner režiimis: vajutage ja hoidke kaks sekundit all **▶||** nuppu.

- ↳ Kõik saadavalolevad raadiojaamad salvestatakse automaatselt ning esimesena salvestatud raadiojaama hakatakse mängima.




Nõuanne

- Automaatse otsingu katkestamiseks saate vajutada nupule **◀◀ / ▶▶**.

Salvestatud raadiojaama valimine

Vajutage raadiorežiimis korduvalt nupule **▶||**, et valida salvestatud raadiojaam.

Kuulamine kõrvaklappidega

Sisestage kõrvaklappide juhe seadme  pessa.

Helitugevuse reguleerimine

Vajutage taasesitamise ajal nupule **-/+**, et helitugevust suurendada või vähendada.



Nõuanne

- Te võite ka vajutada ja hoida kaks sekundit all nuppu **-/+**, et helitugevust pidevalt suurendada või vähendada.

5 Toote informatsioon

Märkus

- Toote informatsioon võib ilma ette teatamata muutuda.

Tehnilised andmed

Võimendi

Väljundi võimsus 2 x 1,5 W RMS

Sageduse vastuvõtt 60 – 20 000 Hz, ± 3 dB

Müra ja signaali suhe > 70 dBA

Aux in sisend 600 mV RMS
22 kilo-oomi

Raadio (FM)

Lainepikkuste vahemik FM: 87,5 – 108 MHz

Kanalisamm 50 KHz

- Mono, 26 dB signaali ja müra suhe <22 dBf

- Stereo, 46 dB signaali ja müra suhe >43 dBf

Otsingu tundlikkus >28 dBf

Täielik harmooniline moonutus <2%

Signaali ja müra suhe >55 dB

Bluetooth

Bluetooth versioon V3.0 + EDR

Bluetooth sagedusbänd 2,402 GHz ~ 2,48 GHz ISM bänd

Bluetooth ulatus 10 m (vabas ruumis)

Kõlar

Kõlari takistus 4 oomi

Kõlari draiver 4cm täisulatus

Tundlikku >79 ± 3dB/m/W

Üldine informatsioon

Vooluvarustus (Mikro USB pesa kaudu) 5 V === 500 mA

Sisseehitatud aku (Li-polümeer aku) 3,7 V, 850 mAh

Voolutarbivus Eco puhkerežiimis <0,5 W

Mõõtmed – peaseade (L x K x S) 164 x 63 x 33 mm

Kaal – peaseade 0,35 kg

Informatsioon USB seadmelt taasesitamise kohta

Ühilduvad USB seadmed:

- USB mäluvõrk (USB 2.0)
- USB mängijad (USB 2.0)
- mälukaardid (vajavad eraldi kaardilugejat, mis töötab selle seadmega. Mõne multi-kaart USB lugeja tugi võib olla puudu).

Toetatud formaadid:

- USB või mälufaili formaat FAT12, FAT16, FAT32 (sektori suurus: 512 baiti)
- MP3 bitimäär (andmemäär): 32–320 Kb/s ja varieeruv bitimäär
- Juurkaustadena kuni 8 taset
- Albumite/kaustade arv: maksimaalselt 99
- Lugude/pealkirjade arv: maksimaalselt 999
- Faili nimi Unicode UTF8 (maksimaalne pikkus: 16 baiti)

Formaadid, mida ei toetata:

- Tühjad albumid: tühi album on album, mis ei sisalda MP3 faili ja seda ei kuvata.
- Mittetoetatud failiformaadid jäetakse vahele. Näiteks Wordi dokumente (.doc) või MP3/WMA faile, mille laiend on .dlf, ignoreeritakse ja neid ei taasesitata.
- AAC, WAV, PCM helifailid.
- DRM kaitsega WMA failid (.wav, .m4a, .m4p, .mp4, .aac).
- WMA failid Lossless formaadis.

6 Probleemide lahendamine



Hoiatus

- Ärge kunagi eemaldage seadme kesta.

Mitte ühelgi tingimusel ei tohi te üritada seadet iseseisvalt parandada, kuna see katkestab garantii.

Vea tekkimisel vaadake üle allpool olevad punktid, enne kui viite seadme parandusse. Kui te ei ole võimeline lahendama tekkinud probleemi neid vihjeid järgides, vaadake Philipsi veebilehte (www.philips.com/support). Kui te võtate klienditeenindusega ühendust, siis veenduge, et teie seade on lähedal ja et te teate seadme mudelit ja seerianumbrit.

Puudub vool

- Laadige kõlari akut.

Heli puudub või on kehv

- Reguleerige kõlari helitugevust.
- Reguleerige ühendatud seadme helitugevust.
- Kontrollige, et olete valinud õige heliallika.

Kõlar ei reageeri

- Lülitage kõlar sisse.
- Laadige kõlari akut.
- Lülitage kõlar välja ning seejärel lülitage kõlar uuesti sisse.

Raadiovastuvõtt on halb

- Suurendage kõlari ja teiste elektriliste seadmete vahelist kaugust.
- Parema vastuvõtu saavutamiseks ühendage FM antenn seadme **AUDIO IN/** ∇ pesa.
- Pikendage FM antenn täielikult ning muutke selle asendit.

USB seadet ei toetata

- USB seade ei ole selle kõlari jaoks hõldiv. Proovige mõnda teist.

Info Bluetooth seadme kohta

Kuigi Bluetooth ühendus õnnestus, on helikvaliteet kehv

- Bluetooth ühendus on nõrk. Liigutage Bluetooth seade kõlarile lähemale või eemaldage nende vahelt kõik takistused.

Seade ei leia ühendamiseks kõlarit SD700

- Vajutage ja hoidke kolm sekundit all nuppu **PAIRING** ning proovige seejärel uuesti.

Ühendus selle seadmega ei õnnestu

- Bluetooth seadmel ei ole Bluetooth sisse lülitatud. Vaadake Bluetooth seadme kasutusjuhendit, et leida, kuidas Bluetooth sisse lülitada.
- See seade on juba ühendatud mõne teise Bluetooth seadmega. Katkestage see ühendus ja proovige siis uuesti.

Ühendatud Bluetooth seadme ühendus katkeb pidevalt

- Bluetooth ühendus on nõrk.
Liigutage Bluetooth seade kõlarile lähemale või eemaldage nende vahelt kõik takistused.
- Mõnedel Bluetooth seadmetel lülitatakse Bluetooth automaatselt välja, et voolu säästa. See ei ole selle seadme viga.

7 Märkus

Kõik muudatused või modifikatsioonid, mis ei ole sõnaselgelt kinnitatud äriühingu Gibson Innovations poolt, võivad tühistada kasutaja õiguse seadme kasutamiseks.

Vastavus

€ 2522

Käesolevaga kinnitab Gibson Innovations, et see kõlar on vastavuses oluliste direktiivi 1999/5/EK nõuetega ja teiste asjakohaste sätetega. Vastavuse Deklaratsiooni (Declaration of Conformity) koopია on kättesaadav aadressil www.philips.com/support.

Keskkonna kaitsmine

Vana seadme ja aku ära viskamine



Teie seade koosneb kõrgekvaliteedilistest materjalidest ja osadest, mida on võimalik taaskasutada ja ümber töödelda.



See tähis näitab, et seade vastab Euroopa direktiivile 2012/19/EL.



See tähis näitab, et teie toode sisaldab sisseehitatud akut, mida katab Euroopa Direktiiv 2013/56/EL ning mida ei tohi hävitada tavalise majapidamisprügi hulgas. Soovitame tugevalt viia oma toode eluea lõppedes ametlikku kogumispunkti või Philipsi teeninduskeskusesse, kus spetsialist saab sisseehitatud aku eemaldada.

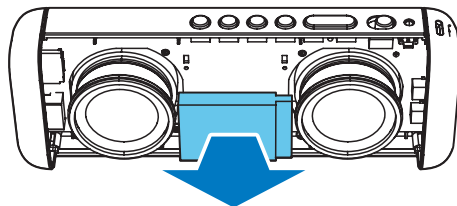
Palun tutvuge kohalike nõuete ja võimalustega vanade elektri- ja elektroonikaseadmete ning taaslaetavate akude ümbertöötlemise kohta. Käituge vastavalt kohalikele reeglitele ja ärge hävitage seda seadet ega selle sisseehitatud akut hariliku majapidamisprügi hulgas. Korrektne seadme ja sisseehitatud aku hävitamine aitab vältida kahju keskkonnale ja inimtervisele.



Hoiatus

- Sisseehitatud aku eemaldamine lõpetab garantii ning võib seadme hävitada.

Viige oma seade sisseehitatud aku eemaldamiseks alati spetsialisti juurde.



Keskkonnaalane informatsioon

Selle seadme puhul ei ole kasutatud üleliigset pakkematerjali. Pakendit on lihtne eraldada kolmeks erinevaks materjaliks: kartong (karp), polüstüreenplast (puhver), polüetüleen (kotike, kaitsev vahtplast).

Teie seade sisaldab materjale, mida on võimalik ümber töödelda ja korduvalt kasutada, kui seade on lahti võetud selleks litsentseeritud ettevõttes.

Pakkematerjalide, vanade akude ning seadmete hävitamisel järgige palun kohalikke eeskirju.

Kaubamärgid



Bluetooth® sõnaühend ja logod on äriühingu Bluetooth SIG, Inc. omand ning Gibson kasutab neid litsentside alusel. Teised kaubamärgid ja nimed on vastavate omanike omand.



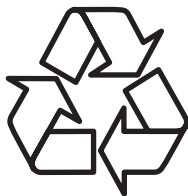
Toote tehnilised andmed võivad ilma ette teatamata muutuda.

2015 © Gibson Innovations Limited. Kõik õigused kaitstud.

Selle toote töö turule ja seda müüakse äriühing Gibson Innovations Ltd. vastutusel. Gibson Innovations Ltd. on selle toote garantiandja.

Philips ja Philipsi kilp on äriühingule Koninklijke Philips N.V. kuuluvad registreeritud kaubamärgid ning neid kasutatakse litsentsi alusel.

SD700_00 _UM_V2.0



Külastage Philipsit internetis:
<http://www.philips.com>