

**PHILIPS**

Muzikos  
mikrosistema

BTM2312  
BTM2325

# Naudojimosi instrukcijų knygelė



Užregistruokite savo prietaisą ir gaukite pagalbą internete

[www.philips.com/support](http://www.philips.com/support)

# Turinys

---

## 1 Svarbi informacija 3

Saugumas	3
Pastabos	3

---

## 2 Jūsų Muzikos Mikrosistema 5

Pristatymas	5
Ką rasite dėžutėje	5
Pagrindinio įrenginio apžvalga	6
Nuotolinio valdymo pulto apžvalga	7

---

## 3 Pradžia 9

Garsiakalbių prijungimas	9
Maitinimo prijungimas	9
Nuotolinio valdymo pulto paruošimas	10
Funkcijų demonstracija	10
Laikrodžio nustatymas	10
Ijungimas	11

---

## 4 Grojimas 12

Disko grojimas	12
Grojimas iš USB įrenginio	12
Grojimo valdymas	12
Perėjimas prie kito takelio	13
Takelių grojimo užprogramavimas	13
Grojimas iš kitų įrenginių per "Bluetooth"	13

---

## 5 Radijo klausymas 15

Radijo stoties paieška	15
Automatinis radijo stočių išsaugojimas	15
Rankinis radijo stočių išsaugojimas	15
Nustatytos radijo stoties pasirinkimas	15

---

## 6 Garso reguliavimas 16

Nustatyto garso efekto pasirinkimas	16
Garsumo lygio reguliavimas	16
Garso užtildymas	16

---

## 7 Kitos funkcijos 17

Žadintuvo nustatymas	17
Išsijungimo laikmačio ("sleep" funkcijos) nustatymas	17
Papildomai prijungto įrenginio klausymas	18
Įrenginių įkrovimas	18

---

## 8 Informacija apie įrenginį 19

Techniniai duomenys	19
Informacija apie grojimą per USB	20
Tinkami MP3 diskų formatai	20

---

## 9 Trikčių šalinimas 21

# 1 Svarbi informacija

## Saugumas

Prieš pradėdant naudotis šia muzikos mikrosistema, perskaitykite ir įsisavinkite visą informaciją, esančią instrukcijose. Jeigu produktas suges dėl to, jog tinkamai nesilaikėte instrukcijų, garantija produktui negalios.



### Įspėjimas

- Niekada nenuimkite įrenginį dengiančio viršaus/ dangčio.
- Niekada nesudrėkinkite jokios šio įrenginio dalies.
- Niekada nežiūrėkite tiesiai į lazerio spindulį, sklindantį iš įrenginio.
- Niekada nestatykite šio įrenginio ant kitų elektros prietaisų.
- Laikykite šį įrenginį atokiau nuo tiesioginių saulės spindulių, atviros ugnies šaltinių ir karščio.
- Įsitikinkite, kad visuomet galite lengvai pasiekti įrenginio maitinimo laidą, kištuką ar adapterį, ir tokiu būdu atjungti maitinimą.

- Produkto negalima statyti šalia lašančių ar besitaškančių objektų.
- Ant įrenginio nestatykite pavojingų daiktų (degančių žvakių, vandens pilnų vazų ir pan.).
- Jei atjungimui naudojamas MAINS kištukas arba “appliance coupler” įrenginys, jis turi būti veikiantis ir pasiekiamas bet koku metu.
- Įsitikinkite, kad aplink įrenginį yra pakankamai erdvės vėdinimuisi.

- ĮSPĖJIMAS dėl baterijų naudojimo: norint išvengti baterijų ištėkėjimo, kas gali sąlygoti žalą jums, jūsų turtui arba pačiam įrenginiui:
  - Teisingai įdėkite baterijas, t.y. teisingai atitaisydami + ir – , kaip pažymėta įrenginyje.
  - Kartu nenaudokite skirtingų tipų baterijų (senų ir naujų, anglies ir šarminių).
  - Negalima leisti, kad baterijas paveiktų padidinto karščio šaltiniai, tokie kaip saulės spinduliavimas, liepsnos ir pan.
  - Jeigu įrenginio nenaudosite ilgą laiką, baterijas išimkite.
- Naudokite tik gamintojo nurodytus priedus ir detales.

## Pastabos

Bet kokios modifikacijos ar pakeitimai, kurie nėra išskirtinai patvirtinti “Gibson Innovations”, gali atimti vartotojo teisę naudotis šiuo įrenginiu.

## Atitikimas

### Atitikimo deklaracija

“Gibson Innovations” pareiškia, jog šis gaminytis atitinka esminius reikalavimus ir kitas nuostatas, numatytas 2014/53/EU Direktyvoje. Atitikimo deklaracijos kopiją galite parsisiųsti iš [www.philips.com/support](http://www.philips.com/support).

### Šiame įrenginyje rasite tokį žymėjimą:



(1 KLASĖ LAZERINIS ĮRENGINYS)

### Seno produkto ir baterijų išmetimas



Jūsų įrenginys sukurtas naudojant aukštos kokybės medžiagas ir komponentus, kurie gali būti perdirbami ir naudojami dar kartą.



Jeigu prie savo įrenginio matote nubrauktą atliekų konteinerio paveiksluką, tai reiškia, kad įrenginys pagamintas pagal Europos Direktyvą 2012/19/EU.



Šis simbolis reiškia, kad produkto sudėtyje yra baterijos, pagamintos pagal Europos Direktyvą 2013/56/EU, ir jos negali būti išmetamos kartu su kitomis buitinėmis šiukšlėmis.

Pasidomėkite vietinėmis elektros ir elektronikos produktų atsikratymo/ išmetimo taisyklėmis. Laikykitės vietinių taisyklių ir nemeskite seno produkto kartu su kitomis buitinėmis atliekomis.

Teisingas atsikratymas senu produktu padės sumažinti neigiamas pasekmes gamtai ir žmonių sveikatai.

### Vienkartinių baterijų išėmimas

Norėdami išimti vienkartinės baterijas, skaitykite skyrių apie baterijų įdėjimą.

### Aplinkosaugos informacija

Jį pakavimą neįeina jokia nereikalinga medžiaga. Mes skyrėme daug pastangų, kad sumažintume įpakavimo dydį ir padarytume jį lengvai išskiriamą į tris medžiagas: kartoną (dėžė), išplečiamą polistirolą (apsauga) bei polietileną (maišeliai ir pan.).

Jūsų grotuvas pagamintas iš medžiagų, kurios gali būti perdirbtos, jei įrenginį išardytų kompanija, kuri tame specializuojasi. Prašome susipažinti su vietinėmis taisyklėmis, nustatančiomis įpakavimų, išsikrovusių maitinimo elementų bei senos įrangos išmetimo tvarką.



**Būkite atsakingi  
Gerbkite autorines teises**

Autorinėmis teisėmis apsaugotos medžiagos, kompiuterinių programų, failų, transliacijų, garso įrašų nelegalus kopijavimas gali būti autorių teisių pažeidimas ir gali būti laikomas baudžiamu nusikaltimu. Šio įrenginio tokiais tikslais naudoti negalima.



Bluetooth® žodinis ženklas bei logotipas yra "Bluetooth SIG, Inc." registruoti prekiniai ženklai. "Gibson Innovations" šiuos ženklus naudoja pagal turimą licenciją. Kiti prekiniai ženklai ir pavadinimai yra atitinkamų jų savininkų nuosavybė.

## Produkto priežiūra

- Į diskų skyrelį nedėkite jokių kitų daiktų, išskyrus diskus.
- Į diskų skyrelį nedėkite suskilusių ar subraižytų diskų.
- Jei įrenginiu nesinaudosite ilgą laiką, išimkite iš diskų skyrelio jame esančius diskus.
- Įrenginio valymui naudokite tik švelnias mikro pluošto medžiagas.



### Pastaba

- Įrenginio tipą nurodanti lentelė yra šio produkto galinėje dalyje.

## 2 Jūsų Muzikos Mikrosistema

Sveikiname įsigijus šį įrenginį ir sveiki prisijungę prie Philips! Jeigu norite gauti pilną reikalingą pagalbą, užregistruokite savo įrenginį [www.philips.com/support](http://www.philips.com/support) tinklapyje internete.

## Pristatymas

### Naudodamiesi šia garso sistema, jūs galėsite:

- mėgautis muzikos grojimu iš garso diskų, USB ir “Bluetooth” įrenginių bei kitų papildomai prijungtų įrenginių.
- Klausytis radijo stočių.

### Siekiant išstobulinti garso kokybę, ši sistema jums siūlo tokį garso efektą:

- Digital Sound Control (DSC) (skaitmeninis garso valdymas)

### Šis įrenginys yra suderinamas su šiais medijos duomenų formatais:

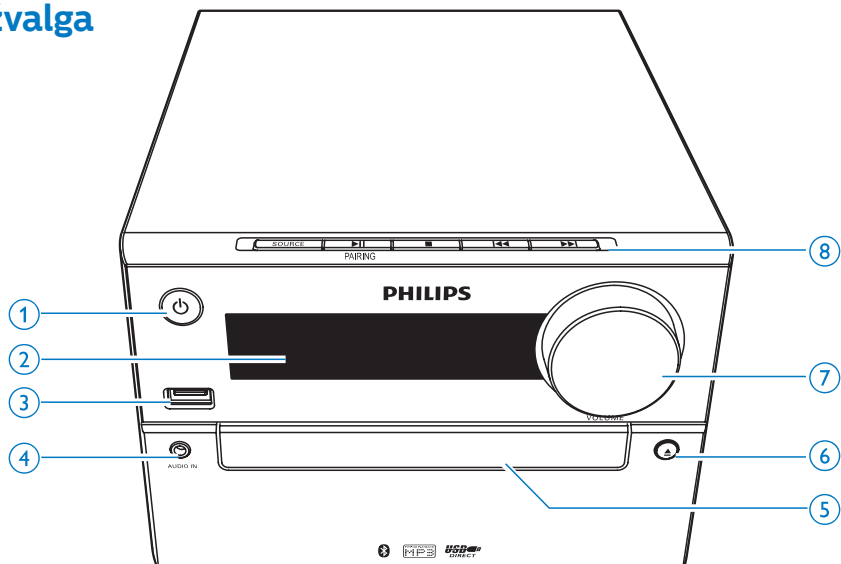


## Ką rasite dėžutėje

Patikrinkite, ar visus išvardintus elementus radote dėžutėje:

- Pagrindinis įrenginys
- Nuotolinio valdymo pultas (su viena AAA tipo baterija)
- Garsiakalbiai (x2)
- Trumpos naudojimosi instrukcijos
- Saugumo pastabos ir įspėjimai

# Pagrindinio įrenginio apžvalga



## 1.

- Įjungti arba išjungti pagrindinį įrenginį.
- Išjungti į budėjimo arba “ECO” budėjimo režimą.

## 2. Ekranas

- Rodoma dabartinė būklė.

## 3.

- Lizdas, skirtas USB įrenginio prijungimui.
- Įrenginio įkrovimui skirtas lizdas.

## 4. AUDIO IN

- Garso įvesties lizdas, skirtas papildomo įrenginio prijungimui.

## 5. Diskų skyrelis

## 6.

- Atidaro arba uždaro diskų dėklą.

## 7. VOLUME

- Garsumo reguliavimas.

## 8. SOURCE/PAIRING

- Spauskite, norėdami pasirinkti norimą grojimo šaltinį: DISC, USB, TUNER, AUDIO IN, BT (“Bluetooth”).



- Pradėti, laikinai sustabdyti arba tęsti grojimą.
- “Bluetooth” režime spauskite ir laikykite nuspaudę tris sekundes, kol išgirsite pyptelėjimą, kuris reišk, kad atjungiamas tuo metu prijungtas įrenginys ir aktyvuojamas susijungimo (“poravimo”) režimas, ir prijunkite kitą įrenginį.

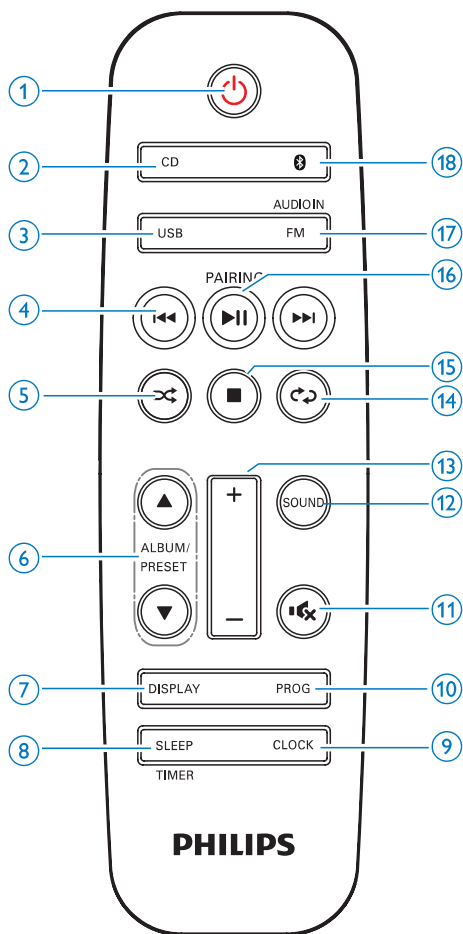


- Sustabdyti grojimą arba ištrinti užprogramuotą grojimą.



- “Peršokti” prie tolimesnio/ ankstesnio takelio.
- Greita paieška takelyje/diske.
- Nureguliuoti radijo stotį.
- Pareguliuoti laikrodį.

# Nuotolinio valdymo pulto apžvalga



## 1.

- Įjungti arba išjungti pagrindinį įrenginį.
- Išjungti į budėjimo arba “ECO” budėjimo režimą.

## 2. CD

- Pasirinkti CD (disko) šaltinį.

## 3. USB

- Pasirinkite USB šaltinį.

## 4.

- “Peršokti” prie tolimesnio/ ankstesnio takelio.
- Ieškoti takelyje/diske/USB.
- Nureguliuoti radijo stotį.
- Pareguliuoti laikrodį.

## 5.

- Groti dainas atsitiktine tvarka.

## 6. ALBUM / PRESET ▲/▼

- Pasirinkti atmintyje išsaugotą radijo stotį.
- “Peršokti” į tolimesnį/ankstesnį albumą.

## 7. DISPLAY / RDS

- Ekranėlio ryškumo reguliavimas.
- Informacijos rodymas ekrane grojimo metu.

## 8. SLEEP/TIMER

- Išsijungimo (“sleep”) laikmačio nustatymas.
- Žadintuvo nustatymas.

## 9. CLOCK

- Laikrodžio nustatymas.
- Laikrodžio informacija.

## 10. PROG

- Takelių grojimo tvarkos programavimas.
- Radijo stočių programavimas.
- Automatinis FM radijo stočių išsaugojimas.

## 11.

- Laikinas garso užtildymas arba grąžinimas.

## 12. SOUND

- Išstbulinkite garsą su Digital Sound Control (DSC) garso efektu.

## 13. VOL +/-

- Garsumo lygio reguliavimas.

**14. **

- Vienos dainos arba visų dainų grojimas pakartotinai.

**15. **

- Sustabdyti grojimą arba ištrinti užprogramuotą grojimą.

**16.  / PAIRINIG**

- Spauskite, norėdami pradėti grojimą, laikinai jį sustabdyti arba tęsti grojimą.
- Spauskite ir laikykite nuspaudę tris sekundes, kol išgirsite pyptelėjimą, kuris reiškia, kad aktyvuojamas susijungimo („poravimo“) režimas.

**17. FM / AUDIO IN**

- Pasirinkti FM (radijo) šaltinį.
- Pasirinkti AUDIO IN šaltinį.

**18. **

- Pasirinkti „Bluetooth“ šaltinį.

# 3 Pradžia

## ! Dėmesio!

- Kitoks nei čia aprašytas procesų atlikimas bei nustatymų reguliavimas gali sukelti pavojingą lazerio spinduliavimo atsiradimą arba kitokius nesaugius reiškinius.

Būtinai vadovaukitės instrukcijomis jų eilės tvarka.

## Garsiakalbių prijungimas

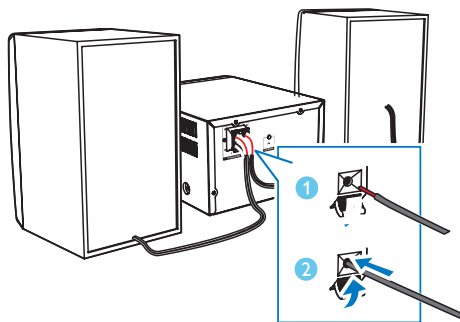
### ≡ Pastaba

- Kiekvieno garsiakalbio apnuogintą laidą galą pilnai įkiškite į garsiakalbius.
- Siekiant geriausios garso kokybės, naudokite tik komplekte pateiktus įrenginio garsiakalbius.

- 1 Prijungiant dešinįjį garsiakalbį, pagrindinio įrenginio galinėje dalyje raskite lizdus, pažymėtus "R".
- 2 Įkiškite raudoną laidą į raudoną (+) laidą.
- 3 Prijungiant kairįjį garsiakalbį, pagrindinio įrenginio galinėje dalyje raskite lizdus, pažymėtus "L".
- 4 Pakartokite 2 žingsnį, kad įkištumėte kairiojo garsiakalbio laidą.

### Norint įkišti kiekvieno garsiakalbio laidą:

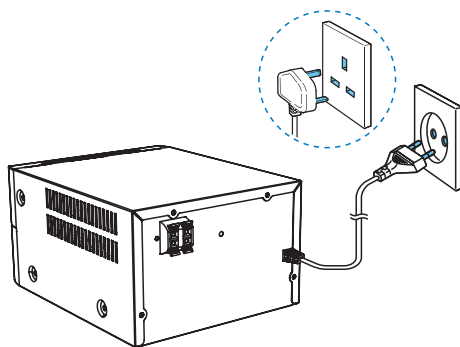
- 1 Laikykite atlenkę lizdo dangtelį.
- 2 Pilnai įkiškite garsiakalbio laidą.
- 3 Atleiskite lizdo dangtelį.



## Maitinimo prijungimas

### ! Dėmesio

- Rizika sugadinti produktą! Įsitinkinkite, kad maitinimo įtampa atitinka įtampą, nurodytą aparato galinėje arba apatinėje dalyje.
- Prieš prijungdami AC maitinimo laidą, įsitinkinkite, kad atlikote visus kitus sujungimus.



Maitinimo laidą prijunkite prie sieninės elektros rozetės.

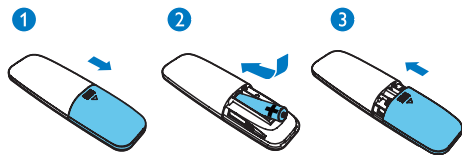
## Nuotolinio valdymo pulto paruošimas

### ! Dėmesio

- Produkto sugadinimo rizika! Išimkite baterijas, jeigu nenaudosite pultelio ilgą laiką.

Norėdami įdėti baterijas į nuotolinio valdymo pultelį:

- 1 Atidarykite maitinimo elementams skirtą skyrių.
- 2 Įdėkite komplekte pateiktą AAA tipo maitinimo elementą į nuotolinio valdymo pultą, teisingai atitaisydami + bei – simbolius, kaip parodyta.
- 3 Uždėkite atgal maitinimo elementus dengiantį dangtelį.



## Funkcijų demonstracija

Budėjimo režime spauskite ■ mygtuką, norėdami pamatyti demonstruojamas šio įrenginio funkcijas.

- ↳ Ekranėlyje viena po kitos bus pristatomos visos galimos funkcijos.
- Norėdami išjungti demonstraciją, spauskite ■ dar kartą.

## Laikrodžio nustatymas

- 1 Budėjimo režime spauskite ir 2 sekundes palaikykite nuspaudę **CLOCK** mygtuką nuotolinio valdymo pulte, kad aktyvuotumėte laikrodžio nustatymo režimą.
  - ↳ Rodomas **[24H]** arba **[12H]** valandų formatas.
- 2 Spauskite **◀◀/▶▶** mygtukus, kad pasirinktumėte **24H** arba **12H** formatą.
- 3 Pasirinkę spauskite **CLOCK**, kad patvirtintumėte.
  - ↳ Rodomi valandų skaitmenys ir netrukus jie pradeda mirksėti.
- 4 Kartokite 2–3 žingsnius, kad nustatyti valandas ir minutes.



### Pastaba

- Jei per 90 sekundžių nepaspaudžiamas joks mygtukas, įrenginys automatiškai išjungs laikrodžio nustatymo funkciją.



### Patarimas


- Laikrodžio informaciją galite matyti įjungus sistemą ir paspaudus **CLOCK** mygtuką.

## Ijungimas


Spauskite  mygtuką.

↳ Įrenginys įjungs paskutinį pasirinktą garso šaltinį.

## Išjungimas į budėjimo režimą

Spauskite  mygtuką dar kartą, kad išjungtumėte sistemą į budėjimo režimą.


↳ Ekraną skydelyje pasirodys laikrodis (jei jis nustatytas).

- Budėjimo režime spauskite ir laikykite nuspaudę , kad perjungtumėte tarp darbo ir budėjimo režimų.


### Pastaba

- Įrenginys automatiškai išsijungs į budėjimo režimą po 15 minučių neaktyvumo.

## Išjungimas į “ECO” budėjimo režimą

Spauskite  mygtuką ir palaikykite jį nuspaudę ilgiau nei dvi sekundes.


↳ Užsidegs raudonas “ECO” budėjimo režimo indikatorius.

- “Eco” budėjimo režime spauskite , kad perjungtumėte tarp darbo ir “ECO” budėjimo režimų.

### Pastaba

- Įrenginys automatiškai išsijungs į “ECO” budėjimo režimą po 15 minučių budėjimo režime.

## Išjungimas iš paprasto budėjimo režimo į “ECO” budėjimo režimą

Spauskite  mygtuką ir palaikykite jį nuspaudę ilgiau nei dvi sekundes.

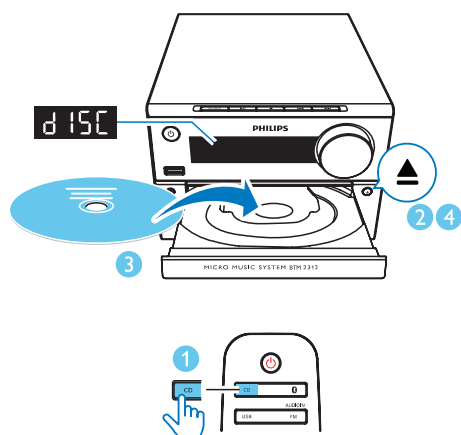
### Pastaba

- Jei budėjimo režime per 15 minučių nepaspaudžiamas joks mygtukas, įrenginys automatiškai išsijungs į “ECO” budėjimo režimą.

# 4 Grojimas

## Disko grojimas

- 1 Spauskite **CD**, kad pasirinktumėte disko (CD) šaltinį.
- 2 Spauskite **▲**, kad atidarytumėte disko dėklą.
- 3 Įdėkite diską į dėklą taip, kad jo etiketė būtų viršuje.
- 4 Spauskite **▲**, kad uždarytumėte disko dėklą.  
↳ Grojimas prasidės automatiškai. Jei ne, spauskite **▶II**.

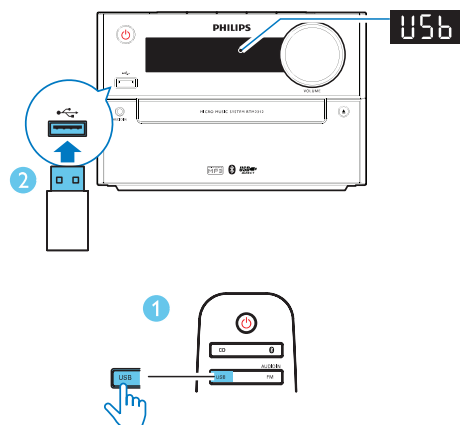


## Grojimas iš USB įrenginio

### Pastaba

- Įsitinkinkite, kad USB įrenginyje yra tinkamo formato muzikos failai. Daugiau informacijos apie tai rasite skyriuje "Informacija apie įrenginį".

- 1 Spauskite **USB**, kad pasirinktumėte USB šaltinį.
- 2 Prijunkite USB įrenginį prie pažymėto lizdo.  
↳ Grojimas prasidės automatiškai. Jei ne, spauskite **▶II**.



## Grojimo valdymas

Mygtukas	Funkcija
<b>▶II</b>	Spauskite, norėdami pradėti/ laikinai sustabdyti/ pratęsti grojimą.
<b>■</b>	Spauskite, norėdami sustabdyti grojimą.
<b>◀◀/▶▶</b>	Pasirinkite albumą arba katalogą.
<b>▲/▼</b>	Spauskite, norėdami "peršokti" prie ankstesnio arba tolimesnio takelio. Spauskite ir laikykite nuspaužę, norėdami atlikti paiešką pirmyn/atgal takelio ribose.

Mygtukas	Funkcija
	Spauskite, norėdami pakartotinai groti dabartinį takelį arba pakartotinai groti visus takelius.
	Spauskite, norėdami pasirinkti grojimo atsitiktinę tvarką režimą (neveiks užprogramuotam grojimui).
<b>VOL +/-</b>	Spauskite, norėdami padidinti arba sumažinti garsumo lygį.
	Spauskite, norėdami išjungti garsą arba jį grąžinti.
<b>SOUND</b>	Spauskite, norėdami pasirinkti iš anksto nustatytą garso efektą.
<b>DISPLAY</b>	Spauskite, norėdami pareguliuoti ekrano apšvietimo ryškumą.

## Perėjimas prie kito takelio

### Grojanč CD diskus:

Spauskite **◀▶** ir pasirinkite kitą takelį.

### Grojanč MP3 diskus ir USB:

- 1 Spauskite **▲/▼** ir pasirinkite albumą arba katalogą.
- 2 Spauskite **◀▶** ir pasirinkite takelį arba failą.

## Takelių grojimo užprogramavimas

Jūs daugiausiai galite užprogramuoti groti iki 20 takelių.

- 1 “Stop” režime spauskite **PROG**, norėdami aktyvuoti grojimo programavimo režimą.  
↳ Ekranelyje bus rodomas užrašas **[PROG]** (programa) ir **[001 PR 01]**.
- 2 Esant MP3 takeliams, spauskite **▲/▼**, kad pasirinktumėte albumą, kuriame yra norimi takeliai.
- 3 Spauskite **◀▶**, kad pasirinktumėte takelio numerį, o tada spauskite **PROG**, kad patvirtintumėte.
- 4 Pakartokite 2–3 žingsnius, kad užprogramuotumėte kitų takelių grojimą.
- 5 Spauskite **▶II**, kad pradėtumėte užprogramuotų takelių grojimą.  
↳ Grojimo metu ekrane bus rodomas užrašas **[PROG]** (programa).

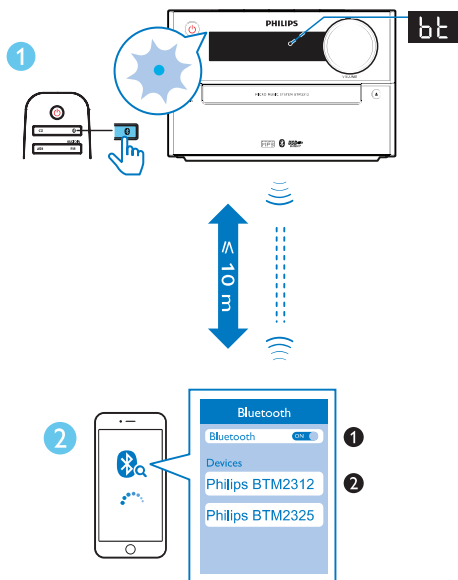
### Norėdami ištrinti užprogramuotą grojimą:

Du kartus spauskite **■** mygtuką.

## Grojimas iš kitų įrenginių per “Bluetooth”

### Pastabos

- Didžiausias atstumas, kuris gali būti tarp grotuvo bei “Bluetooth” įrenginio, kad signalas išliktų pakankamai stiprus, yra apytiksliai 10 metrų.
- Bet kokios kliūtys tarp įrenginio ir “Bluetooth” įrenginio gali sumažinti veikimo diapazoną.
- Negarantuojamas suderinamumas su visais “Bluetooth” įrenginiais.



- 1 Spauskite **BT**, kad pasirinktumėte **Bluetooth** šaltinį.
  - ↳ Rodomas užrašas **[BT]** (Bluetooth).
  - ↳ "Bluetooth" indikatorius mirksės mėlyna spalva.
- 2 Prijungiamame įrenginyje, kuris yra suderinamas su A2DP profiliu, aktyvuokite "Bluetooth" ir ieškokite kitų "Bluetooth" įrenginių, su kuriais galite suporuoti savo įrenginį (skaitykite prijungiamo įrenginio naudojimo instrukcijas).
- 3 Savo "Bluetooth" įrenginyje pasirinkite **"Philips BTM2312"** arba **"Philips BTM2325"**. Jei prireiks, įveskite slaptažodį "0000".
  - ↳ Sėkmingai užmezgus ryšį tarp dviejų įrenginių, "Bluetooth" indikatorius nušvis tamsiai mėlyna spalva, sistema supypsės du kartus.

- 4 Prijungtame įrenginyje pradėkite grojimą.
  - ↳ Garsas yra transliuojamas iš jūsų "Bluetooth" įrenginio į šią garso mikrosistemą.
  - Jei nerandate **"Philips BTM2312"** arba **"Philips BTM2325"** arba nepavyksta sujungti ("suporuoti") įrenginių, spauskite ir ilgiau kaip tris sekundes laikykite nuspaudę **▶II/PAIRING** mygtuką, kol išgirsite supypsėjimą, kuris aktyvuoja "suporavimo" režimą.



#### Patarimas

- Sistema gali įsiminti iki 8 anksčiau atliktų "Bluetooth" sujungimų.

### Norėdami atjungti "Bluetooth" funkciją turintį įrenginį

- Išjunkite "Bluetooth" funkciją savo įrenginyje, arba
- Patraukite įrenginį iš "Bluetooth" bangų diapazono.

### "Bluetooth" sujungimo ("suporavimo") režimo aktyvavimas

Spauskite ir laikykite nuspaudę **▶II/PAIRING** mygtuką tris sekundes, kol išgirsite supypsėjimą, kuris reikš, kad atjungiamas tuo metu prijungtas įrenginys ir aktyvuojamas "Bluetooth" sujungimo ("suporavimo") režimas.

# 5 Radijo klausymas

## Radijo stoties paieška



### Patarimai

- Laikykite anteną kuo toliau nuo televizoriaus, VCR įrenginio ar kitokių spinduliavimo šaltinių.
- Siekiant geriausio signalo, įsitikinkite, kad pilnai išskleidėte ir suregulavote pateiktą anteną.

- 1 Pakartotinai spauskite **FM/AUDIO IN**, norėdami pasirinkti radijo šaltinį.
- 2 Spauskite ir laikykite nuspaudę **◀◀/▶▶** ilgiau nei 2 sekundes.
  - ↳ Įrenginys automatiškai nustatys groti radijo stotį su pakankamai stipriu signalu.
- 3 Kartokite 2 žingsnį, kad nustatytumėte kitas stotis.

### Norėdami nustatyti radijo stotį su silpnu signalu:

Pakartotinai spauskite **◀◀/▶▶**, kol rasite optimalią signalo kokybę.

## Automatinis radijo stočių išsaugojimas



### Pastaba

- Jūs galite nustatyti ir išsaugoti iki 20 radijo stočių (FM).

FM režime spauskite ir ilgiau nei dvi sekundes laikykite nuspaudę **PROG** mygtuką, kad aktyvuotumėte automatinį nustatymą.

- ↳ Visos pasiekiamos radijo stotys yra išsaugomos pagal signalo stiprumą.
- ↳ Pradedama groti pirma išsaugota radijo stotis.

## Rankinis radijo stočių išsaugojimas

- 1 Susiraskite norimą radijo stotį.
- 2 Spauskite **PROG**, kad aktyvuotumėte radijo stočių nustatymą.
  - ↳ Ekrane bus rodomas užrašas **[PROG]** (programavimas).
- 3 Naudokitės **▲/▼** mygtukais, kad radijo stotčiai priskirtumėte numerį (nuo 1 iki 20), tuomet spauskite **PROG** mygtuką, kad patvirtintumėte.
  - ↳ Ekrane bus rodomas nustatytos stoties numeris ir jos dažnis.
- 4 Pakartokite 1–3 žingsnius, norėdami išsaugoti ir kitas stotis.



### Pastaba

- Vienos stoties vietoje galite užprogramuoti/išsaugoti kitą stotį.

## Nustatytos radijo stoties pasirinkimas

Radijo režime spauskite **▲/▼** ir pasirinkite norimos, atmintyje išsaugotos radijo stoties numerį.

## 6 Garso reguliavimas

Žemiau aprašyti veiksmai gali būti atlikti grojant bet kuriai suderinamai medijai.

---

### Nustatyto garso efekto pasirinkimas

- Pakartotinai spauskite **SOUND**, kad pasirinktumėte garso efektą.
  - **DSC1: Powerful (galingas)**
  - **DSC2: Clear (tyras)**
  - **DSC3: Balanced (subalansuotas)**
  - **DSC4: Warm (šiltas)**
  - **DSC5: Bright (ryškus)**


---

### Garsumo lygio reguliavimas

- Nuotolinio valdymo pulte – pakartotinai spauskite **VOL +/-**.
- Pagrindiniame įrenginyje – pasukite garsumo reguliavimo ratuką.

---

### Garso užtildymas

- Grojimo metu spauskite  mygtuką ir tokiu būdu užtildykite arba grąžinkite garsą.

# 7 Kitos funkcijos

## Žadintuvo nustatymas

Šis įrenginys gali būti naudojamas ir kaip žadintuvas. Kaip žadintuvo šaltinį, kuris įsijungs nustatytu laiku, galite pasirinkti diską, FM radijo arba USB (su jame esančiais .mp3 failais) režimą.



### Pastaba

- Įsitikinkite, kad teisingai nustatytas laikrodis.
- Jei pasirinktas žadintuvo šaltinis yra nepasiekiamas, automatiškai pasirenkamas Tiunerio (radijo) režimas.

- 1 Įprastame budėjimo režime spauskite ir dvi sekundes laikykite nuspaudę **SLEEP/TIMER** mygtuką.
  - ↳ Rodomi mirksintys laikrodžio valandų skaitmenys.
  - ↳ Ekrane rodomas
- 2 Naudokitės **⏮/⏭** mygtukais, kad nustatytumėte valandas, tuomet spauskite **SLEEP/TIMER**, kad patvirtintumėte.
  - ↳ Rodomi mirksintys laikrodžio minučių skaitmenys.
- 3 Naudokitės **⏮/⏭** mygtukais, kad nustatytumėte minutes, tuomet spauskite **SLEEP/TIMER**, kad patvirtintumėte.
  - ↳ Rodomas mirksintis paskutinis pasirinktas žadintuvo šaltinis.
- 4 Naudokitės **⏮/⏭** mygtukais, kad pasirinktumėte žadintuvo šaltinį (disko, USB arba Tiunerio), tuomet spauskite **SLEEP/TIMER**, kad patvirtintumėte.
  - ↳ Ekrane mirksės užrašas **VOL XX** (XX nurodo žadintuvo garsumo lygį).

- 5 Naudokitės **⏮/⏭** mygtukais, kad nustatytumėte žadintuvo garsumo lygį, tuomet spauskite **SLEEP/TIMER**, kad patvirtintumėte.

## Norėdami aktyvuoti/išjungti žadintuvo funkciją

Budėjimo režime kelis kartus spauskite **SLEEP/TIMER** mygtuką, kad aktyvuotumėte arba išjungtumėte žadintuvo funkciją.

↳ Jei žadintuvas aktyvuotas, ekrane rodomas simbolis.



### Patarimas

- Žadintuvas bus nepasiekiamas AUDIO IN režime.



### Pastaba

- Jei pasirinktas CD/USB režimas, tačiau nėra įdėtas diskas arba nepajungtas USB įrenginys, automatiškai bus pasirinktas FM (radijo) režimas.

## Išsijungimo laikmačio (“sleep” funkcijos) nustatymas

Jūs galite nustatyti tam tikrą laiko trukmę, po kurios šis įrenginys automatiškai išsijungs į budėjimo režimą.

- Kai sistema yra įjungta, pakartotinai spauskite **SLEEP/TIMER** mygtuką, kad nustatytumėte laiko trukmę (minutėmis), po kurios sistema išsijungs.
  - ↳ Kai šis laikmatis aktyvuotas, ekrane degs **z<sup>2</sup>** simbolis.

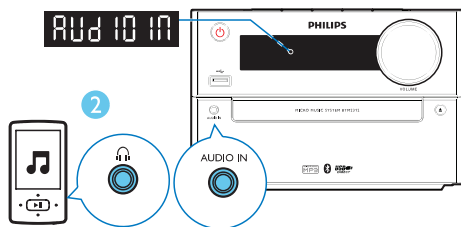
## Kad išsijungimo laikmatis būtų deaktyvuotas:

- Pakartotinai spauskite **SLEEP/TIMER**, kol ekrane bus parodytas užrašas **[OFF]** (išjungta).
  - ↳ Kai šis laikmatis deaktyvuotas, iš ekrano pranyks **zz** simbolis.

## Papildomai prijungto įrenginio klausymas

Per šią garso sistemą taip pat galite klausytis ir kito MP3 "link" laidu prijungto išorinio įrenginio.

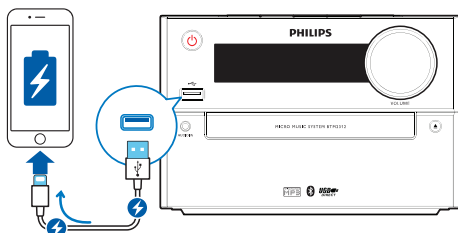
- 1 Audio įvesties laidą (komplekte nepateiktas) prijunkite prie:
  - **AUDIO IN** lizdo (3.5 mm) pagrindiniame įrenginyje,
  - ausinių lizdo, esančio prijungiamame įrenginyje.
- 2 Pakartotinai spauskite **FM/AUDIO IN**, kad būtų pasirinktas **AUDIO IN** šaltinis.
- 3 Pradėkite grojimą prijungtame įrenginyje (skaitykite jo naudojimosi instrukcijas).



## Įrenginių įkrovimas

Naudodamiesi šia muzikos mikrosistema, jūs taip pat galite įkrauti savo išoriškai prijungiamus įrenginius, pavyzdžiui, savo išmanųjį telefoną, MP3 grotuvą ar kitus mobilius prietaisus.

- 1 Naudodamiesi USB laidu sujunkite sistemoje esantį USB lizdą su prijungiamo įrenginio USB lizdu.



- 2 Įjunkite įrenginį.
  - ↳ Atpažinus prijungtą įrenginį, prasidės jo įkrovimas.

### Pastaba

- Philips negarantuoja suderinamumo su visais prijungiamais įrenginiais.

# 8 Informacija apie įrenginį

## Pastaba

- Duomenys apie įrenginį gali būti keičiami be išankstinio perspėjimo.

## Techniniai duomenys

### Stiprintuvas

Bendra išvesties galia	Maximum 15W
Dažnis	60 Hz - 20 kHz; $\pm 3$ dB
Signalų ir triukšmo santykis	$\geq 70$ dBA
Bendrieji harmoniniai trukdžiai	$< 1\%$
Aux įvestis	600 mV $\pm$ 100 mV RMS 22 k omai

### Garsiakalbiai

Garsiakalbių varža	6 omai
Garsiakalbių valdiklis ("driver")	"Full range", 3"
Jautrumas	83 $\pm$ 3dB/m/W

### Tiuneris (FM)

Radijo bangų diapazonas 87.5 - 108MHz

Nustatymo tinklėlis 50 KHz

Jautrumas

- Mono, 26 dB  $\leq 28$  dBu  
Signalų ir triukšmo santykis
- Stereo, 46 dB  $\leq 48$  dBu  
Signalų ir triukšmo santykis

Paieškos atranka  $\leq 32$  dBu

Bendrieji harmoniniai trukdžiai  $< 3\%$

Signalų ir triukšmo santykis  $\geq 45$  dB

### USB

USB Direct Versija 2.0 "Full Speed"

Įkrovimo galimybė 5V, 500mA

### Diskas

Lazerio tipas	Puslaidininkis
Disko skersmuo	12cm / 8cm
Tinkami diskai	CD-DA, CD-R, CD-RW, MP3-CD
Audio DAC	24 Bitai / 44.1kHz
Bendrieji harmoniniai trukdžiai	$< 3\%$ (1 kHz)
Dažnis	60 Hz - 16 kHz ( $\pm 3$ db)
Signalų ir triukšmo santykis	$\geq 70$ dBA

## Bluetooth

“Bluetooth” Versija V2.1 + EDR

Bangų dažnis/ Išvesties galia	2.400 GHz – 2.483 GHz ISM Band / ≤ 4dBm (2 Klasė)
----------------------------------	---

“Bluetooth” Diapazonas	10 m (atviroje erdvėje)
---------------------------	----------------------------

## Bendra informacija

Maitinimas	100–240 V~, 50/60 Hz
------------	-------------------------

Energijos suvartojimas veikimo metu	≤20 W
---	-------

Energijos suvartojimas “Eco” budėjimo režime	≤0.5 W
--	--------

Matmenys	
– Pagrindinis įrenginys (P x A x G)	180 x 121 x 247 mm
– Garsiakalbių dėžė (P x A x G)	150 x 238 x 125 mm

Svoris

– Pagrindinis įrenginys	1.6 kg
----------------------------	--------

– Garsiakalbių dėžė	0.795 kg x 2
---------------------	--------------

## Informacija apie grojimą per USB

### Tinkami USB įrenginiai:

- USB “flash” atmintinė (USB2.0 arba USB1.1).
- USB “flash” grotuvai (USB2.0 arba USB1.1).

- atminties kortelės (reikia papildomo kortelės skaitytuvo, kad veiktų su šiuo įrenginiu).

### Tinkami USB formatai:

- USB arba atminties failų formatai FAT12, FAT16, FAT32 (talpa: 512 baitų).
- MP3 bitų dažnis (duomenų dažnis): 32–320 Kbps ir kintamasis bitų dažnis.
- Katalogų skirstymas iki 8 lygmenų.
- Albumų/katalogų skaičius: iki 99.
- Takelių/ antraščių (“titles”) skaičius: iki 999.
- Failo pavadinimas Unicode UTF8 formatu (maksimalus ilgis: 32 baitai).

### Netinkami USB formatai:

- Tušti albumai: tušti albumai yra tie, kuriuose nėra MP3/WMA garso failų, jie nebus rodomi ekrane.
- Netinkamų formatų failai yra praleidžiami. Tai reiškia, kad, pvz., tekstiniai dokumentai su plėtiniais .doc ar MP3 failai su plėtiniais .dlf yra ignoruojami ir nebus grojami.
- WMA, AAC, WAV, PCM audio failai.
- DRM apsaugoti WMA failai (.wav, .m4a, .m4p, .mp4, .aac).
- WMA failai “Lossless” formatu.

## Tinkami MP3 diskų formatai

- ISO9660, Joliet.
- Maksimalus antraščių (titles) skaičius: 128 (priklauso nuo failo pavadinimo ilgio).
- Maksimalus albumų skaičius: 99.
- Tinkami atrankos dažniai: 32 kHz, 44.1kHz, 48 kHz.
- Tinkami bitų dažniai: 32–256 (kbps), kintamieji bitų dažniai.

# 9 Trikčių šalinimas



## Dėmesio

- Niekada nenuimkite apsauginio sistemos dangčio.

Niekada patys netaisykite įrenginio, nes taip pažeisite garantiją.

Jeigu naudodamiesi šia sistema susiduriate su problemomis, pirmiausiai perskaitykite šį skyrių. Jeigu sutrikimo pašalinti nepavyko, aplankykite tinklapį internete, adresu [www.philips.com/support](http://www.philips.com/support). Kai bandysite susisiekti su Philips, būtinai žinokite modelio ir serijos numerį ir būkite šalia savo įrenginio.

## Nėra maitinimo

- Įsitikinkite, kad garso sistemos AC maitinimo laidas yra teisingai prijungtas.
- Įsitikinkite, kad elektros lizde yra elektros energija.
- Taupydamas energiją, pasibaigus takelio grojimui, jūsų įrenginys po 15 minučių, per kurias neatliekate jokių veiksmų, persijungs į budėjimo režimą.

## Nėra garso arba prastas garsas

- Pareguliuokite garsumo lygį.
- Įsitikinkite, ar teisingai prijungti garsiakalbiai.
- Patikrinkite, ar gerai pritvirtinti neizoliuoti garsiakalbių laidų galai.

## Garso sistema nereaguoja

- Atjunkite įrenginį iš elektros tinklo, o tada vėl prijunkite ir bandykite įjungti sistemą.

- Taupydamas energiją, pasibaigus takelio grojimui, jūsų įrenginys po 15 minučių, per kurias neatliekate jokių veiksmų, išsijungs į budėjimo režimą.

## Neveikia nuotolinio valdymo pultas

- Prieš spausdami bet kokį funkcijų mygtuką, jūs turite pasirinkti šaltinį nuotolinio valdymo pulte.
- Sumažinkite atstumą tarp nuotolinio valdymo pulto ir garso sistemos.
- Įdėkite baterijas pagal poliškumą (+/-).
- Pakeiskite baterijas.
- Nukreipkite nuotolinio valdymo pultą tiesiai į garso sistemoje esantį sensorių.

## Nerandamas diskas

- Įdėkite diską.
- Patikrinkite, ar diskas nėra įdėtas atvirkščiai.
- Palaukite, kol nuo lęšio nudžius drėgmė.
- Pakeiskite arba nuvalykite diską.
- Naudokite tik užbaigtus įrašyti ("finalizuotus") bei tinkamo formato diskus.

## Kai kurie USB įrenginyje esantys failai yra nerodomi

- Katalogų arba failų skaičius viršija leistinas ribas. Tai nėra gedimas.
- Nesuderinami failų formatai.

## Nesuderinamas USB įrenginio formatas

- Jūsų USB įrenginys nesuderinamas su šia garso sistema. Pabandykite prijungti kitą įrenginį.

## Prastas radijo bangų priėmimas

- Padidinkite atstumą tarp garso sistemos ir televizoriaus arba VCR vaizdo grotuvo.

- Pilnai ištieskite FM anteną.

### **Net ir po sėkmingo “Bluetooth” susijungimo nepavyksta groti muzikos.**

- Šio įrenginio negalima naudoti muzikos grojimui bevieliu būdu.

### **Po susijungimo su “Bluetooth” įrenginiu garso kokybė prasta.**

- Prastas “Bluetooth” bangų priėmimas. Patraukite įrenginį arčiau sistemos arba pašalinkite tarp jų esančias kliūtis.

### **“Bluetooth” neprisijungia prie šio įrenginio.**

- Įrenginys nesuderinamas su sistemai reikalingais profiliais.
- Neaktyvuota įrenginio “Bluetooth” funkcija. Skaitykite įrenginio naudojimosi instrukcijas, norėdami rasti informaciją apie funkcijos aktyvavimą.
- Sistema nėra prisijungimo (“poravimo”) režime.
- Sistema jau susijungusi su kitu “Bluetooth” įrenginiu. Atjunkite tą įrenginį bei visus kitus prijungtus įrenginius ir bandykite dar kartą.

### **“Suporuotas” mobilusis įrenginys nuolatos prisijungia ir atsijungia.**

- Prastas “Bluetooth” bangų priėmimas. Patraukite įrenginį arčiau sistemos arba pašalinkite tarp jų esančias kliūtis.
- Kai kurie mobilieji telefonai gali nuolatos prisijungti ir atsijungti, kuomet atliekami ir baigiami skambučiai. Tai nėra joks šio įrenginio gedimas.

- Kai kuriuose įrenginiuose “Bluetooth” jungtis gali būti automatiškai išjungiamą, tokiu būdu taupant energiją. Tai nėra joks šio įrenginio gedimas.

### **Neveikia laikmatis**

- Teisingai nustatykite laikrodį.
- Aktyvuokite laikmatį.

### **Išsitrynė laikrodžio/laikmačio nustatymai**

- Buvo sutrikęs maitinimas arba atjungtas elektros laidas.
- Nustatykite laikrodį/laikmatį iš naujo.

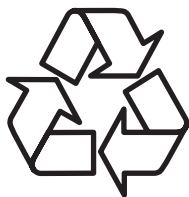


**Autorinės teisės © 2015 "Gibson Innovations Limited". Patobulintas leidimas © 2017**

**Šis produktas buvo pagamintas ir yra parduodamas "Gibson Innovations Ltd." atsakomybėje.  
"Gibson Innovations Ltd." garantuoja už šį produktą.**

**Philips ir Philips Skydo Emblema yra "Koninklijke Philips N.V." registruoti prekiniai ženklai ir yra naudojami pagal licenciją.**

**BTM2312/2325\_12\_UM\_V2.0**



Daugiau apie firmos "Philips" gaminius galite sužinoti  
pasauliniame Interneto tinkle. Svetainės adresas:

<http://www.philips.com>